



**МИНИСТЕРСТВО СТРОИТЕЛЬСТВА И РАЗВИТИЯ ИНФРАСТРУКТУРЫ
СВЕРДЛОВСКОЙ ОБЛАСТИ
П Р И К А З**

21 июня 2024

№ 296-П

г. Екатеринбург

Об утверждении основной части проекта планировки территории для размещения линейного объекта транспортной инфраструктуры регионального значения «Реконструкция автомобильной дороги ул. Пролетарская в п.г.т. Ачит (устройство наружного освещения на участке км 0+000 – км 1+350) на территории Ачитского городского округа» и основной части проекта межевания территории для размещения линейного объекта транспортной инфраструктуры регионального значения «Реконструкция автомобильной дороги ул. Пролетарская в п.г.т. Ачит (устройство наружного освещения на участке км 0+000 – км 1+350) на территории Ачитского городского округа»

В соответствии с частью 3 статьи 45 Градостроительного кодекса Российской Федерации, подпунктом 5 пункта 6 Положения о Министерстве строительства и развития инфраструктуры Свердловской области, утвержденного постановлением Правительства Свердловской области от 05.09.2012 № 963-ПП «Об утверждении Положения, предельного лимита штатной численности Министерства строительства и развития инфраструктуры Свердловской области», на основании приказа Министерства строительства и развития инфраструктуры Свердловской области от 05.04.2022 № 203-П «О принятии решения о подготовке документации по планировке территории для размещения линейного объекта транспортной инфраструктуры регионального значения «Реконструкция автомобильной дороги ул. Пролетарская в п.г.т. Ачит (устройство наружного освещения на участке км 0+000 – км 1+350) на территории Ачитского городского округа»

ПРИКАЗЫВАЮ:

1. Утвердить:

1) основную часть проекта планировки территории для размещения линейного объекта транспортной инфраструктуры регионального значения «Реконструкция автомобильной дороги ул. Пролетарская в п.г.т. Ачит (устройство наружного освещения на участке км 0+000 – км 1+350) на территории Ачитского городского округа» (далее – проект планировки территории) в следующем составе:

положение о размещении линейного объекта, том 1, шифр 3-ПС/903/ЭА-ППТ-ТЧ (приложение № 1);

чертеж красных линий, масштаб 1:1000, шифр 3-ПС/903/ЭА-ППТ-01 (приложение № 2);

чертеж границ зон планируемого размещения линейного объекта, масштаб 1:1000, шифр 3-ПС/903/ЭА-ППТ-02 (приложение № 3);

2) основную часть проекта межевания территории для размещения линейного объекта транспортной инфраструктуры регионального значения «Реконструкция автомобильной дороги «Реконструкция автомобильной дороги ул. Пролетарская в п.г.т. Ачит (устройство наружного освещения на участке км 0+000 – км 1+350) на территории Ачитского городского округа» (далее – проект межевания территории) в следующем составе:

сведения об образуемых и изменяемых земельных участках и их частях, том 3, шифр 3-ПС/903/ЭА-ПМТ (приложение № 4);

чертеж межевания территории, масштаб 1:1000, шифр 3-ПС/903/ЭА-ПМТ-01 (приложение № 5).

2. Первому заместителю Министра строительства и развития инфраструктуры Свердловской области Г.В. Сурганову обеспечить в установленный законодательством срок:

1) информирование о принятом решении Министерства транспорта и дорожного хозяйства Свердловской области, государственное казенное учреждение Свердловской области «Управление автомобильных дорог» (посредством Системы электронного документооборота Правительства Свердловской области);

2) размещение проекта планировки территории и проекта межевания территории в государственной информационной системе обеспечения градостроительной деятельности Свердловской области;

3) направление проекта планировки территории и проекта межевания территории главе Ачитского городского округа для опубликования в порядке, установленном для официального опубликования муниципальных правовых актов, и размещения на официальном сайте муниципального образования в информационно-телекоммуникационной сети «Интернет»;

4) направление настоящего приказа в филиал публично-правовой компании «Роскадастр» по Уральскому федеральному округу;

5) размещение настоящего приказа официальном сайте Министерства строительства и развития инфраструктуры Свердловской области в информационно-телекоммуникационной сети «Интернет»;

6) направление настоящего приказа в Управление выпуска правовых актов Губернатора Свердловской области и Правительства Свердловской области в порядке, установленном Указом Губернатора Свердловской области от 27.02.2023 № 77-УГ «О государственной регистрации нормативных правовых актов областных и территориальных исполнительных органов государственной власти Свердловской области».

3. Контроль за исполнением настоящего приказа возложить на Первого заместителя Министра строительства и развития инфраструктуры Свердловской области Г.В. Сурганова.

4. Настоящий приказ опубликовать на «Официальном интернет-портале правовой информации Свердловской области» (www.pravo.gov66.ru) и «Официальном интернет-портале правовой информации» (www.pravo.gov.ru).

И.о. Министра

Г.В. Сурганов

Приложение № 1
к приказу Министерства
строительства и развития
инфраструктуры Свердловской
области

от 21.06.2024 № 296-П

Положение о размещении линейного объекта,
Том 1, шифр З-ПС/903/ЭА-ППТ-ТЧ

Общество с ограниченной ответственностью «АДС Проект»

**Заказчик: Государственное казенное учреждение Свердловской области
«Управление автомобильных дорог», Государственный контракт
№ 3- ПС/903/ЭА от 23.07.2022 г**

**Документация по планировке территории для размещения линейного
объекта транспортной инфраструктуры регионального значения
«Реконструкция автомобильной дороги ул. Пролетарская в п.г.т. Ачит
(устройство наружного освещения на участке км 0+000 – км 1+350)
на территории Ачитского городского округа»**

**Проект планировки территории для размещения линейного объекта
транспортной инфраструктуры регионального значения «Реконструкция
автомобильной дороги ул. Пролетарская в п.г.т. Ачит (устройство
наружного освещения на участке км 0+000 – км 1+350) на территории
Ачитского городского округа»**

Основная часть

Том 1

Положение о размещении линейного объекта

шифр 3-ПС/903/ЭА-ППТ-ТЧ

Генеральный директор

Главный инженер проекта



Д.Б. Щербаков

В.А. Федотов

Екатеринбург 2024

Список разработчиков проекта:

Архитектурно-планировочная часть:

Главный
градостроитель
проекта



Г.В. Куликова

Градостроитель



И.Ю. Вербовенко

Инженерная инфраструктура:

Эксперт
по инженерной
подготовке
территории



Л.Е. Образ

Эксперт
по инженерному
оборудованию



О.А. Окатьева

Инженер



А.А. Харисова

Состав документации по планировке территории

№	Наименование чертежа	Масштаб	Количество листов	Гриф секретности
1	2	3	4	5
1.	Материалы основной части проекта планировки территории			
1.1.	Проект планировки территории для размещения линейного объекта транспортной инфраструктуры регионального значения «Реконструкция автомобильной дороги ул. Пролетарская в п.г.т. Ачит (устройство наружного освещения на участке км 0+000 – км 1+350) на территории Ачитского городского округа». Том 1. Основная часть проекта планировки территории. Положение о размещении линейного объекта. Шифр 3-ПС/903/ЭА-ППТ-ТЧ	-	26	несекретно
1.2.	Чертеж красных линий. Шифр 3-ПС/903/ЭА-ППТ-01	1:1000	2	несекретно
1.3.	Чертеж границ зон планируемого размещения линейного объекта. Шифр 3-ПС/903/ЭА-ППТ-02	1:1000	2	несекретно
2.	Материалы по обоснованию проекта планировки территории			
2.1.	Проект планировки территории для размещения линейного объекта транспортной инфраструктуры регионального значения «Реконструкция автомобильной дороги ул. Пролетарская в п.г.т. Ачит (устройство наружного освещения на участке км 0+000 – км 1+350) на территории Ачитского городского округа». Том 2. Материалы по обоснованию проекта планировки территории. Пояснительная записка. Шифр 3-ПС/903/ЭА-ППТ-МО	-	73	несекретно
2.2.	Схема расположения элементов планировочной структуры. Шифр 3-ПС/903/ЭА-ППТ-МО-01	1:10000	1	несекретно
2.3.	Схема использования территории в период подготовки проекта планировки территории. Шифр 3-ПС/903/ЭА-ППТ-МО-02	1:1000	2	несекретно
2.4.	Схема организации улично-дорожной сети и движения транспорта, совмещенная со схемой конструктивных и планировочных решений. Шифр 3-ПС/903/ЭА-ППТ-МО-03	1:1000	2	несекретно

1	2	3	4	5
2.5	Схема границ зон с особыми условиями использования территорий, особо охраняемых природных территорий, лесничеств, совмещенная со схемой границ территорий, подверженных риску возникновения чрезвычайных ситуаций природного и техногенного характера. Шифр 3-ПС/903/ЭА-ППТ-МО-04	1:1000	2	несекретно
2.6	Схема вертикальной планировки территории, инженерной подготовки и инженерной защиты территории. Шифр 3-ПС/903/ЭА-ППТ-МО-05	1:1000	2	несекретно
3	Материалы основной части проекта межевания территории			
3.1.	Проект межевания территории для размещения линейного объекта транспортной инфраструктуры регионального значения «Реконструкция автомобильной дороги ул. Пролетарская в п.г.т. Ачит (устройство наружного освещения на участке км 0+000 – км 1+350) на территории Ачитского городского округа». Том 3. Основная часть проекта межевания территории. Сведения об образуемых и изменяемых земельных участках и их частях. Шифр 3-ПС/903/ЭА-ПМТ	-	34	несекретно
3.2.	Чертеж межевания территории. Шифр 3-ПС/903/ЭА-ПМТ-01	1:1000	2	несекретно
4.	Материалы по обоснованию проекта межевания территории			
4.1.	Материалы по обоснованию проекта межевания территории. Том 4. Шифр 3-ПС/903/ЭА-ПМТ-МО	-	508	несекретно
4.2.	Чертеж фактического использования территории. Шифр 3-ПС/903/ЭА-ПМТ-МО-01	1:1000	2	несекретно

Содержание

Введение	9
1. Наименование, основные характеристики (категория, протяженность, проектная мощность, пропускная способность, грузонапряженность, интенсивность движения) и назначение планируемого для размещения линейного объекта, а также линейных объектов, подлежащих реконструкции в связи с изменением их местоположения	13
2. Перечень субъектов Российской Федерации, перечень муниципальных районов, городских округов в составе субъектов Российской Федерации, перечень поселений, населенных пунктов, внутригородских территорий городов федерального значения, на территориях которых устанавливается зона планируемого размещения линейного объекта	15
3. Перечень координат характерных точек границ зон планируемого размещения линейного объекта	16
4. Перечень координат характерных точек границ зон планируемого размещения линейных объектов, подлежащих реконструкции в связи с изменением их местоположения	19
5. Перечень координат характерных точек красных линий	19
6. Предельные параметры разрешенного строительства, реконструкции объектов капитального строительства, входящих в состав линейных объектов в границах зон их планируемого размещения	21
7. Информация о необходимости осуществления мероприятий по защите сохраняемых объектов капитального строительства (здание, строение, сооружение, объекты, строительство которых не завершено), существующих и строящихся на момент подготовки проекта планировки территории, а также объектов капитального строительства, планируемых к строительству в соответствии с ранее утвержденной документацией по планировке территории, от возможного негативного воздействия в связи с размещением линейных объектов	21
8. Информация о необходимости осуществления мероприятий по сохранению объектов культурного наследия от возможного негативного воздействия в связи с размещением линейных объектов	23
9. Информация о необходимости осуществления мероприятий по охране окружающей среды	24
10. Информация о необходимости осуществления мероприятий по защите территории от чрезвычайных ситуаций природного и техногенного характера, в том числе по обеспечению пожарной безопасности и гражданской обороне	27

Введение

Документация по планировке территории для размещения линейного объекта транспортной инфраструктуры регионального значения «Реконструкция автомобильной дороги ул. Пролетарская в п.г.т. Ачит (устройство наружного освещения на участке км 0+000 – км 1+350) на территории Ачитского городского округа» разработана в рамках государственного контракта № 3-ПС/903/ЭА от 23.07.2022 на выполнение работ по разработке проектной документации по объекту «Реконструкция автомобильной дороги ул. Пролетарская в п.г.т. Ачит (устройство наружного освещения на участке км 0+000 – км 1+350) на территории Ачитского городского округа» между Государственным казенным учреждением Свердловской области «Управление автомобильных дорог» (далее – ГКУ СО «Управление автодорог») и обществом с ограниченной ответственностью «АДС Проект» (далее – ООО «АДС Проект») и в соответствии с приказом Министерства строительства и развития инфраструктуры Свердловской области от 05.04.2022 № 203-П «О принятии решения о подготовке документации по планировке территории для размещения линейного объекта транспортной инфраструктуры регионального значения «Реконструкция автомобильной дороги ул. Пролетарская в п.г.т. Ачит (устройство наружного освещения на участке км 0+000 – км 1+350) на территории Ачитского городского округа» на основании:

1. Схемы территориального планирования Свердловской области, утвержденной постановлением Правительства Свердловской области от 31.08.2009 № 1000-ПП с учетом внесенных изменений (далее – Схема территориального планирования Свердловской области);

2. распоряжения Правительства Свердловской области от 24.12.2021 № 753-П «Об утверждении перечня автомобильных дорог общего пользования регионального значения Свердловской области, в отношении которых планируется разработка проектной документации на строительство, реконструкцию и капитальный ремонт в 2021–2023 годах».

При разработке документации по планировке территории использованы действующие правовые акты и нормативные материалы:

Градостроительный кодекс Российской Федерации;

Земельный кодекс Российской Федерации;

Водный кодекс Российской Федерации;

Лесной кодекс Российской Федерации;

Федеральный Закон от 08 ноября 2007 года № 257-ФЗ «Об автомобильных дорогах и о дорожной деятельности в Российской Федерации и о внесении изменений в отдельные законодательные акты Российской Федерации (далее – Федеральный Закон № 257-ФЗ);

ГОСТ Р 52766-2007. Национальный стандарт Российской Федерации. Дороги автомобильные общего пользования. Элементы обустройства. Общие требования (утвержден приказом Ростехрегулирования от 23.10.2007 № 270-ст);

ГОСТ Р 22.2.01 - 2015. Национальный стандарт Российской Федерации. Безопасность в чрезвычайных ситуациях. Порядок обоснования и учета мероприятий по гражданской обороне, мероприятий по предупреждению чрезвычайных ситуаций природного и техногенного характера при разработке проектов планировки территорий;

постановление Правительства Российской Федерации от 12.05.2017 № 564 «Об утверждении положения о составе и содержании проектов планировки территории, предусматривающих размещение одного или нескольких линейных объектов»;

Генеральный план Ачитского городского округа, утвержденный решением Думы Ачитского городского округа от 19.06.2013 № 6/42, с учетом утвержденных изменений на момент разработки документации по планировке территории (включая изменения, утвержденные решением Думы Ачитского городского округа от 22.12.2021 № 6/29, от 25.01.2023 № 1/2) (далее – Генеральный план Ачитского городского округа);

Правила землепользования и застройки Ачитского городского округа, утвержденные решением Думы Ачитского городского округа от 19.06.2013 № 6/42, с учетом утвержденных изменений на момент разработки документации по планировке территории (включая изменения, утвержденные решением Думы Ачитского городского округа от 22.12.2021 № 6/29) (далее – Правила землепользования и застройки Ачитского городского округа);

РДС 30-201-98 «Инструкция о порядке проектирования и установления красных линий в городах и других поселениях Российской Федерации»;

Региональные нормативы градостроительного проектирования Свердловской области (утверждены приказом Министерства строительства и развития инфраструктуры Свердловской области от 01.08.2023 № 435-П);

СП 42.13330.2016 Свод правил «Градостроительство. Планировка и застройка городских и сельских поселений». Актуализированная редакция СНиП 2.07.01 - 89*;

постановление Правительства Российской Федерации от 02.09.2009 № 717 «О нормах отвода земель для размещения автомобильных дорог и (или) объектов дорожного сервиса» (далее – постановление Правительства Российской Федерации № 717);

СП 51.13330.2011 «СНиП 23-03-2003 Защита от шума»;

СП 34.13330.2021. Свод правил. Автомобильные дороги;

СанПиН 2.2.1/2.1.1.1200-03 «Санитарно-защитные зоны и санитарная классификация предприятий, сооружений и иных объектов»;

приказ Федеральной службы государственной регистрации, кадастра и картографии от 10.11.2020 № П/0412 «Об утверждении классификатора видов разрешенного использования земельных участков»;

Федеральный Закон от 25 июня 2002 года № 73-ФЗ «Об объектах культурного наследия (памятники истории и культуры) народов Российской Федерации» (далее – Федеральный Закон № 73-ФЗ);

Приказ Министерства строительства и жилищно-коммунального хозяйства Российской Федерации от 25.04.2017 № 739/пр «Об утверждении

требований к цифровым топографическим картам и цифровым топографическим планам, используемым при подготовке графической части документации по планировке территории» (с учетом приказа Министерства строительства и жилищно-коммунального хозяйства Российской Федерации от 19.05.2021 № 305/пр «О внесении изменений в требования к цифровым топографическим картам и цифровым топографическим планам, используемым при подготовке графической части документации по планировке территории, утвержденные приказом Министерства строительства и жилищно-коммунального хозяйства Российской Федерации от 25 апреля 2017 г. № 739/пр»);

приказ Министерства строительства и жилищно-коммунального хозяйства Российской Федерации от 25.04.2017 № 740/пр «Об установлении случаев подготовки и требований к подготовке, входящей в состав материалов по обоснованию проекта планировки территории схемы вертикальной планировки, инженерной подготовки и инженерной защиты территории»;

действующие государственные регламенты, нормы, правила, стандарты, а также исходные данные, технические условия и требования, выданные органами государственного надзора и заинтересованными организациями при согласовании места размещения объекта.

Документация по планировке территории выполнена в местной системе координат Свердловской области (далее МСК - 66).

Материалы инженерных изысканий, выполненные в 2022 году обществом с ограниченной ответственностью «АДС Проект», в том числе:

инженерно-геодезические изыскания (технический отчет шифр З - С/903/ЭА-119-ИГДИ);

инженерно-гидрометеорологические изыскания (технический отчет шифр З - ПС/903/ЭА-119-ИГМИ);

инженерно-геологические изыскания (технический отчет шифр З - ПС/903/ЭА-119-ИГИ);

инженерно-экологические изыскания (технический отчет шифр З - ПС/903/ЭА-119-ИЭИ).

Целью подготовки проекта планировки и проекта межевания территории является определение границ зоны планируемого размещения линейного объекта регионального значения «Реконструкция автомобильной дороги ул. Пролетарская в п.г.т. Ачит (устройство наружного освещения на участке км 0+000 – км 1+350) на территории Ачитского городского округа».

Настоящим проектом совмещены следующие схемы: Схема организации улично-дорожной сети и движения транспорта, совмещенная со схемой конструктивных и планировочных решений; Схема границ зон с особыми условиями использования территорий, особо охраняемых природных территорий, лесничеств, совмещенная со схемой границ территорий, подверженных риску возникновения чрезвычайных ситуаций природного и техногенного характера.

На основании заключения от 25.08.2022 № 38-04-27/672, выданного Управлением государственной охраны объектов культурного наследия Свердловской области, разработка Схемы границ территорий объектов

культурного наследия проектом не предусмотрена в виду отсутствия объектов культурного наследия в границах проектирования.

В связи с тем, что проектом не предусматривается реконструкция существующих линейных объектов капитального строительства с изменением их местоположения разработка соответствующего «Чертежа границ зон планируемого размещения линейных объектов, подлежащих реконструкции в связи с изменением их местоположения» не осуществлялась.

1. Наименование, основные характеристики (категория, протяженность, проектная мощность, пропускная способность, грузонапряженность, интенсивность движения) и назначение планируемого для размещения линейного объекта, а также линейных объектов, подлежащих реконструкции в связи с изменением их местоположения

Проектируемый линейный объект транспортной инфраструктуры регионального значения «Реконструкция автомобильной дороги ул. Пролетарская в п.г.т. Ачит (устройство наружного освещения на участке км 0+000 – км 1+350) на территории Ачитского городского округа» (далее – линейный объект), в границах населенного пункта п.г.т. Ачит Ачитского городского округа Свердловской области.

Реконструкция линейного объекта заключается в устройстве наружного освещения вдоль проезжей части существующей автомобильной дороги общего пользования IV категории регионального значения «ул. Пролетарская в р.п.Ачит» (код автодороги – 0419000, кадастровый номер объекта недвижимости 66:04:0000000:279) с изменением границы полосы отвода автомобильной дороги в целях максимального приведения ее ширины к нормативным параметрам с учетом размещения на застроенной территории населенного пункта, без конструктивных изменений полотна существующей дороги.

Изменение существующей границы полосы отвода автомобильной дороги предусмотрено с учетом положений пункта 9 статьи 3 Федерального Закона от 8 ноября 2007 года «№ 257-ФЗ «Об автомобильных дорогах и о дорожной деятельности в Российской Федерации и о внесении изменений в отдельные законодательные акты Российской Федерации», включая оборудование стационарным электрическим освещением дороги и включения в границы полосы отвода частей земельных участков, за счет которых возможно доведение полосы отвода дороги до нормативных параметров.

Основные параметры проектируемого участка приняты с учетом категории автомобильной дороги, расчетной скорости движения, а также с взаимной увязкой профильных элементов между собой и прилегающей территорией. Элементы продольного и поперечного профиля соответствуют общим требованиям ГОСТ 33100-2014 «Дороги автомобильные общего пользования. Правила проектирования автомобильных дорог», ГОСТ 33475-2015 «Дороги автомобильные общего пользования», СП 42.13330.2016 «Градостроительство. Планировка и застройка городских и сельских поселений» актуализированная редакция СНиП 2.07.01 - 89* и СП 396.1325800.2018 «Улицы и дороги населенных пунктов. Правила градостроительного проектирования».

С учетом положений пункта 4.4.6 ОДМ 218.2.101-2019. Отраслевой дорожный методический документ. «Методические рекомендации по проектированию элементов плана, продольного и поперечного профиля автомобильных дорог» при разработке проектов реконструкции и капитального ремонта автомобильных дорог по нормам категорий IB, IB и II допускается при технико-экономическом обосновании сохранять элементы плана, продольного и поперечного профилей (кроме количества полос движения)

на отдельных участках существующих дорог, если они соответствуют расчетной скорости, установленной для дорог категории III, а по нормам категорий III, IV – на категорию ниже соответственно), работы по реконструкции проезжей части, откосов, не предусмотрены.

Общая площадь границы территории, в отношении которой осуществляется подготовка проекта планировки составляет 6,75 га, из них площадь зоны планируемого размещения линейного объекта 3,28 га.

Протяженность проектируемого линейного объекта – 1,309 км.

1. Тип объекта – линейный объект транспортной инфраструктуры регионального значения – автомобильная дорога общего пользования регионального значения «ул. Пролетарская п.г.т. Ачит», включающий проектируемый в его составе линейный объект электросетевого хозяйства, обеспечивающий уличное освещение вдоль проезжей части дороги;

2. Характеристики линейного объекта определены в соответствии с техническим заданием на выполнение работ по разработке документации по планировке территории приказа Министерства строительства №203 - П представлены в таблице № 1, могут уточняться на стадии разработки проектной или рабочей документации;

3. Вид строительства – реконструкция с изменением границы полосы отвода автодороги;

4. Остановочные пункты, являющиеся элементами реконструируемой существующей автомобильной дороги регионального значения, отсутствуют.

Начало трассы (пк 0+00,00) находится на пересечении улиц Пролетарская и Кирова в пгт. Ачит, конец трассы (пк 13+0,90) (в ходе уточнения трассы прохождения линейного объекта) расположен на примыкании к автомобильной дороге Пермь – Екатеринбург (обратное направление).

В соответствии с положениями пункта 1 статьи 26 Федерального закона от 8 ноября 2007 года № 257-ФЗ, придорожные полосы не устанавливаются для автомобильных дорог, расположенных в границах населенных пунктов.

Основные характеристики планируемого линейного объекта представлены в таблице № 1.

Таблица № 1

Основные характеристики планируемого линейного объекта

Наименование показателя	Измеритель	Значение показателя
1	2	3
1. Вид работ		Реконструкция
2. Категория участка автомобильной дороги		IV
3. Протяженность проектируемого участка	км	1,309
4. Общая строительная длина	км	1,309
5. Число полос движения	-	2
6. Ширина полосы движения	м	3,0

1	2	3
7. Ширина обочины	м	2,0
8. Категория объекта по освещению	-	Основные улицы сельских поселений в жилой застройке
9. Размещение линии освещения	-	Одностороннее
10. Исполнение линии освещения	-	Кабельная линия в траншее в земле
11. Протяженность сети уличного освещения	м	1277,00

2. Перечень субъектов Российской Федерации, перечень муниципальных районов, городских округов в составе субъектов Российской Федерации, перечень поселений, населенных пунктов, внутригородских территорий городов федерального значения, на территориях которых устанавливается зона планируемого размещения линейного объекта

Линейный объект размещен на территории Ачитского городского округа Свердловской области, в границах населенного пункта пгт. Ачит.

Обзорная схема расположения границы зоны планируемого размещения линейного объекта представлена на рисунке 1.



— – граница зоны планируемого размещения линейного объекта

Рисунок 1. Обзорная схема расположения границы зоны планируемого размещения линейного объекта

Зона планируемого размещения линейного объекта расположена в границах кадастровых кварталов 66:04:2001021, 66:04:2001017, 66:04:2001020.

В границах зоны планируемого размещения, устанавливаемых в населенном пункте, предусматривается функциональное зонирование – «Зона транспортной инфраструктуры».

3. Перечень координат характерных точек границ зон планируемого размещения линейного объекта

Существующий линейный объект регионального значения является улично-дорожной сетью населенного пункта, расположен в стесненных условиях жилой застройки в связи с чем установление нормативной полосы отвода в соответствии с нормами отвода земель для размещения автомобильных дорог и объектов дорожного сервиса, утвержденными Постановлением Правительства Российской Федерации от 02.09.2009 № 717, на всем протяжении в границах проектирования не представляется возможным, поэтому настоящим проектом планировки граница зоны планируемого размещения линейного объекта для дальнейшего содержания и эксплуатации автомобильной дороги предусмотрена с минимизацией изъятия земельных участков для государственных нужд и с учетом минимизации сноса объектов капитального строительства жилого назначения при доведении параметров полосы отвода автомобильной дороги до нормативных.

Согласно нормам отвода земель для размещения автомобильных дорог и объектов дорожного сервиса, утвержденных постановлением Правительства Российской Федерации от 02.09.2009 № 717, для существующей автомобильной дороги IV категории, расположенной на насыпи на равнинной местности с поперечными уклонами от 0 до 9 процентов, с заложением откосов земляного полотна постоянной крутизны 1:4, при высоте насыпи 1,5 м, и с учетом прилегающих с каждой стороны к кромке проезжей части полос шириной по 15 метров для обеспечения боковой видимости, устройства кюветов, и вновь проектируемой линии освещения, а также для обеспечения необходимых условий производства работ по содержанию автомобильных дорог (шириной не менее 3 метров), требуется полоса отвода шириной 36 метра. В то же время, учитывая, что автомобильная дорога расположена в границах населенных пунктов, и с учетом положений СП 34.13330.2021 Свод правил. «Автомобильные дороги», СП 42.13330.2016 «Градостроительство. Планировка и застройка городских и сельских поселений. Актуализированная редакция СНиП 2.07.01 - 89*», в условиях стесненной жилой застройки настоящим проектом планировки территории предусмотрено установление границы зоны планируемого размещения линейного объекта по существующей полосе отвода автомобильной дороги регионального значения с учетом необходимости ее расширения с дополнительным включением в границы полосы отвода частей земельных участков, за счет которых возможно доведение параметров последней до приближенных к нормативным, общей шириной 16,6-30,0 м. Принятая граница зоны планируемого размещения линейного объекта также включает существующие объекты благоустройства автомобильной дороги и организации пешеходного движения, и при необходимости позволит расположить

дополнительные объекты, гарантирующие безопасность движения пешеходов, включая обеспечение доступа инвалидов и других маломобильных групп населения к объектам дорожного хозяйства.

Координаты поворотных точек границ зоны планируемого размещения линейного объекта представлены в таблице № 2.

Сведения о границах зоны планируемого размещения линейного объекта отражены на чертеже границ зон планируемого размещения линейного объекта, Шифр 3-ПС/903/ЭА-ППТ-02.

Таблица № 2

Перечень координат характерных точек границ зоны планируемого размещения линейного объекта

номер точки	Координаты		номер точки	Координаты	
	х	у		х	у
1	2	3	1	2	3
1	386821,27	1369085,97	29	387668,87	1369104,02
2	386818,39	1369072,03	30	387676,14	1369105,18
1	386821,27	1369085,97	31	387676,42	1369103,17
2	386818,39	1369072,03	32	387701,99	1369107,28
3	386834,04	1369066,54	33	387812,46	1369125,03
4	386832,48	1369060,5	34	387855,1	1369133,56
5	386857,7	1369049,49	35	387879,77	1369137,54
6	386860,16	1369055,34	36	387880,14	1369134,04
7	386867,52	1369051,74	37	387893,69	1369136,73
8	386861,02	1369043,59	38	387894,71	1369142,73
9	386963,01	1368985,05	39	387938,01	1369149,01
10	386998,25	1368991,15	40	387958,32	1369151,76
11	387018,78	1368994,22	41	388011,27	1369159,79
12	387043,42	1368998,27	42	388026,87	1369162,74
13	387078,25	1369004,43	43	388068,43	1369169,1
14	387137,82	1369012,53	44	388069,77	1369166,5
15	387170,18	1369018,35	45	388088,95	1369168,65
16	387204,01	1369023,67	46	388111,68	1369171,1
17	387212,37	1369024,99	47	388116,44	1369173,22
18	387212,36	1369025,61	48	388119,4	1369172,56
19	387325,64	1369043,2	49	388135,14	1369176,16
20	387369,04	1369050,09	50	388134,34	1369178,23
21	387440,78	1369062,02	51	388131,6	1369185,35
22	387490,52	1369070,37	52	388128,15	1369194,29
23	387517,93	1369074,81	53	388125,1	1369202,23
24	387548,75	1369079,41	54	388107,25	1369195,84
25	387573,68	1369084,38	55	388099,29	1369195,35
26	387602,86	1369089,12	56	388097,55	1369200,92
27	387634,27	1369095,89	57	388076,02	1369198,72
28	387634	1369097,13	58	388074,91	1369193,96

номер точки	Координаты	
	х	у
1	2	3
59	388056,86	1369190,49
60	388017,98	1369183,7
61	388012,87	1369182,9
62	387997,87	1369180,56
63	387968	1369175,9
64	387935,24	1369170,46
65	387916,7	1369168,23
66	387910,75	1369167,52
67	387895,55	1369163,97
68	387875,27	1369160,62
69	387866,14	1369159,25
70	387841,93	1369155,7
71	387810,51	1369150
72	387782,01	1369146,04
73	387773,61	1369144,87
74	387760,32	1369143,07
75	387742,07	1369140,6
76	387726,63	1369138,51
77	387714,26	1369136,83
78	387705,84	1369135,69
79	387691,35	1369132,86
80	387683,74	1369131,37
81	387675,14	1369129,69
82	387672,88	1369129,07
83	387661,72	1369127,43
84	387653,67	1369126,19
85	387650,61	1369125,78
86	387649,71	1369125,67
87	387642,79	1369124,09
88	387628,35	1369120,78
89	387623,21	1369119,52
90	387577,74	1369107,31
91	387567,45	1369105,06
92	387555,18	1369102,38
93	387527,48	1369095,56

номер точки	Координаты	
	х	у
1	2	3
94	387488,85	1369086,55
95	387476,98	1369084,09
96	387435,24	1369077,94
97	387420	1369076,74
98	387368,65	1369070,14
99	387307,76	1369063,68
100	387302,06	1369062,46
101	387267,37	1369058,03
102	387254,39	1369056,22
103	387237,47	1369053,47
104	387236,59	1369053,32
105	387208,21	1369048,4
106	387199,73	1369046,93
107	387186,92	1369045,35
108	387172,08	1369042,94
109	387169,37	1369042,51
110	387163,75	1369041,62
111	387162,08	1369041,31
112	387155,36	1369040,08
113	387128,36	1369035,12
114	387111,96	1369032,13
115	387088,34	1369028,92
116	387008,28	1369017,62
117	387006,65	1369017,28
118	386997,14	1369015,32
119	386981,64	1369016,07
120	386978,56	1369016,22
121	386969,77	1369018,43
122	386948,99	1369029,89
123	386885,33	1369069,44
124	386888,61	1369075,87
125	386849,18	1369087,38
126	386827,87	1369097,73
127	386824	1369099,42
1	386821,27	1369085,97

4. Перечень координат характерных точек границ зон планируемого размещения линейных объектов, подлежащих реконструкции в связи с изменением их местоположения

Ввиду отсутствия проектных предложений, в результате которых иные линейные объекты, расположенные в границах проектирования

территории, подлежат реконструкции в связи с изменением их местоположения границы зон планируемого размещения линейных объектов, подлежащих реконструкции в связи с изменением их местоположения, настоящим проектом не предусмотрены.

5. Перечень координат характерных точек красных линий

Согласно пункту 11 статьи 1 Градостроительного Кодекса Российской Федерации красными линиями являются линии, которые обозначают границы территории общего пользования.

Настоящим проектом предусмотрено установление красных линий (территории общего пользования), определяемых границами земельных участков, образуемых для размещения (реконструкции) линейного объекта.

Красные линии линейного объекта в границах пгт. Ачит приняты равными границами полосы постоянного отвода автомобильной дороги.

Границы красных линий приведены в графической части на чертеже красных линий, масштаб 1:1000, шифр З-ПС/903/ЭА – ППТ-01.

Координаты характерных точек красных линий в границах проектирования в системе координат МСК 66 приведены в таблице № 3.

Таблица № 3

Координаты характерных точек красных линий

Номер точки	Координаты	
	Х	У
1	2	3
1	388116,44	1369173,22
2	388111,68	1369171,10
3	388088,95	1369168,65
4	388069,77	1369166,50
5	388068,43	1369169,10
6	388026,87	1369162,74
7	388011,27	1369159,79
8	387958,32	1369151,76
9	387938,01	1369149,01
10	387894,71	1369142,73
11	387892,86	1369131,84
12	387880,68	1369128,88
13	387879,77	1369137,54
14	387855,1	1369133,56
15	387812,46	1369125,03
16	387701,99	1369107,28
17	387676,42	1369103,17
18	387676,14	1369105,18
19	387668,87	1369104,02
20	387634,00	1369097,13
21	387634,27	1369095,89

Номер точки	Координаты	
	Х	У
1	2	3
22	387602,86	1369089,12
23	387573,68	1369084,38
24	387548,75	1369079,41
25	387517,93	1369074,81
26	387490,52	1369070,37
27	387440,78	1369062,02
28	387369,04	1369050,09
29	387325,64	1369043,20
30	387216,36	1369025,61
31	387212,37	1369024,99
32	387204,01	1369023,67
33	387170,18	1369018,35
34	387137,82	1369012,53
35	387078,25	1369004,43
36	387043,42	1368998,27
37	387018,78	1368994,22
38	386998,25	1368991,15
39	386963,01	1368985,05
40	386861,02	1369043,59
41	386867,52	1369051,74
42	386860,16	1369055,34

Номер точки	Координаты	
	X	Y
1	2	3
43	386857,7	1369049,49
44	386832,48	1369060,50
45	386834,04	1369066,54
46	386818,39	1369072,03
47	386827,87	1369097,73
48	386849,18	1369087,38
49	386888,61	1369075,87
50	386885,33	1369069,44
51	386948,99	1369029,89
52	386969,77	1369018,43
53	386978,56	1369016,22
54	386981,64	1369016,07
55	386997,14	1369015,32
56	387006,65	1369017,28
57	387008,28	1369017,62
58	387088,34	1369028,92
59	387111,96	1369032,13
60	387128,36	1369035,12
61	387155,36	1369040,08
62	387162,08	1369041,31
63	387163,75	1369041,62
64	387169,37	1369042,51
65	387172,08	1369042,94
66	387170,54	1369052,31
67	387182,42	1369053,48
68	387183,52	1369048,93
69	387186,92	1369045,35
70	387199,73	1369046,93
71	387208,21	1369048,40
72	387236,59	1369053,32
73	387237,47	1369053,47
74	387254,39	1369056,22
75	387267,37	1369058,03
76	387302,06	1369062,46
77	387307,76	1369063,68
78	387368,65	1369070,14
79	387420	1369076,74
80	387435,24	1369077,94
81	387476,98	1369084,09
82	387488,85	1369086,55
83	387527,48	1369095,56

Номер точки	Координаты	
	X	Y
1	2	3
84	387555,18	1369102,38
85	387567,45	1369105,06
86	387577,74	1369107,31
87	387623,21	1369119,52
88	387628,35	1369120,78
89	387642,79	1369124,09
90	387649,71	1369125,67
91	387650,61	1369125,78
92	387653,67	1369126,19
93	387661,72	1369127,43
94	387672,88	1369129,07
95	387675,14	1369129,69
96	387683,74	1369131,37
97	387691,35	1369132,86
98	387705,84	1369135,69
99	387714,26	1369136,83
100	387726,63	1369138,51
101	387742,07	1369140,60
102	387760,32	1369143,07
103	387773,61	1369144,87
104	387772,36	1369152,39
105	387780,98	1369153,42
106	387782,01	1369146,04
107	387810,51	1369150,00
108	387841,93	1369155,70
109	387866,14	1369159,25
110	387875,27	1369160,62
111	387895,55	1369163,97
112	387895,33	1369172,97
113	387909,10	1369175,54
114	387910,75	1369167,52
115	387916,70	1369168,23
116	387935,24	1369170,46
117	387968,00	1369175,90
118	387997,87	1369180,56
119	388012,87	1369182,90
120	388017,98	1369183,70
121	388056,86	1369190,49
122	388074,91	1369193,96
123	388076,02	1369198,72
124	388097,55	1369200,92

Номер точки	Координаты	
	X	У
1	2	3
125	388099,29	1369195,35
126	388107,25	1369195,84

Номер точки	Координаты	
	X	У
1	2	3
127	388125,10	1369202,23

6. Предельные параметры разрешенного строительства, реконструкции объектов капитального строительства, входящих в состав линейных объектов в границах зон их планируемого размещения

В соответствии с положениями пункта 4 статьи 36 Градостроительного Кодекса Российской Федерации, действие градостроительных регламентов не распространяется:

- на земельные участки, предназначенные для размещения линейных объектов в том числе занятые линейными объектами;
- в границах территорий общего пользования.

Линейный объект транспортной инфраструктуры регионального значения – автомобильная дорога общего пользования регионального значения «ул. Пролетарская п.г.т. Ачит», включающий проектируемый в его составе линейный объект электросетевого хозяйства, обеспечивающий уличное освещение вдоль проезжей части дороги, является линейным объектом. Проектом не предусмотрено установление предельных параметров разрешенного строительства объектов капитального строительства, входящих в состав линейных объектов, в границах зоны планируемого размещения линейного объекта.

7. Информация о необходимости осуществления мероприятий по защите сохраняемых объектов капитального строительства (здание, строение, сооружение, объекты, строительство которых не завершено), существующих и строящихся на момент подготовки проекта планировки территории, а также объектов капитального строительства, планируемых к строительству в соответствии с ранее утвержденной документацией по планировке территории, от возможного негативного воздействия в связи с размещением линейных объектов

В границах проектирования линейного объекта утвержденная документация по планировке территории отсутствует.

В предлагаемых к установлению границах зоны планируемого размещения линейного объекта в соответствии с проектными решениями настоящего проекта планировки территории сохраняются следующие объекты капитального строительства:

- водопроводные сети, находящиеся в ведении МУП ЖКХ пгт. Ачит;
- электросетевые объекты, принадлежащие ОАО «МРСК Урала»:
 - а) ВЛ – 0,4 кВ;
 - б) ВЛ – 10 кВ;
 - в) ВЛ – 35 кВ;
- кабель связи (подземные и воздушные линии), принадлежащий ПАО «Ростелеком»;

газопровод высокого давления 0,6 МПа, принадлежащий АО «Газэкс».

Разрабатываемой документацией по планировке территории для устройства стационарного освещения не требуется переустройство существующих инженерных коммуникаций, попадающих в зону планируемого размещения линейного объекта, так как не нарушаются их условия эксплуатации. В то же время, с учетом планируемого строительства специальной линии освещения в составе реконструкции линейного объекта Проектом предусматривается необходимость демонтажа существующих светильников, расположенных на линии электропередачи 0,4 кВ ОАО «МРСК Урала». Демонтаж производится силами и за счет средств ООО «АДС Проект» в рамках реконструкции автомобильной дороги и не требует реконструкции с изменением местоположения линии электропередачи ВЛ 0,4 кВ.

Из-за стесненных условий проектирования в районе реконструкции участка дороги, с целью максимального сохранения и защиты всех существующих коммуникаций, настоящим проектом планировки предусматривается необходимость осуществления всех строительных работ, включая демонтаж светильников, в охранных зонах объектов инженерной инфраструктуры вручную, в присутствии представителей организаций, эксплуатирующие соответствующие коммуникации.

С целью защиты существующих сохраняемых ОКС, проектом планировки территории при определении трассировки проектируемого линейного объекта учтены технические требования (условия), выданные балансодержателями сетей инженерного обеспечения (технические условия на пересечение и параллельное следование).

Трассировка проектируемой кабельной линии выполнена с учетом нормативных минимальных расстояний: 0,6 м от цоколя опоры наружного освещения до лицевой грани бортового камня (в соответствии с требованиями ГОСТ Р 52289-2019, ПУЭ пункт 6.3.8) и 0,6 м до зданий и сооружений и охранной зоной кабельной линии размером 2 м (по 1 м в каждую сторону); 0,5 м – расстояние по горизонтали в свету от водопровода до линии освещения; 0,5 м – до фундаментов опор ВЛ напряжением до 1 кВ и свыше 5 м – до фундаментов опор ВЛ напряжением свыше 1 до 35 кВ; 1 м – от газопровода высокого давления до линии освещения.

Размещение проектируемого объекта – линии освещения и производство иных работ, в охранных зонах инженерных коммуникаций осуществляется в соответствии с режимом использования в границах данных зон, определенным и указанным в следующих документах:

постановлении Правительства Российской Федерации от 24.02.2009 № 160 «О порядке установления охранных зон объектов электросетевого хозяйства и особых условий использования земельных участков, расположенных в границах таких зон;

постановлении Министерства здравоохранения Российской Федерации Главного государственного санитарного врача Российской Федерации от 14.03.2010 № 10 «О введении в действие санитарных правил и норм «Зоны

санитарной охраны источников водоснабжения и водопроводов питьевого назначения. СанПиН 2.1.4.1110-02»;

СП 42.13330.2016 «Градостроительство. Планировка и застройка городских и сельских поселений. Актуализированная редакция СНиП 2.07.01 - 89*» (0,5 м расстояние по горизонтали в свету от водопровода до линии освещения);

постановлении Правительства Российской Федерации от 20.11.2000 № 878 «Об утверждении Правил охраны газораспределительных сетей».

Проектом планировки территории сохраняется съезд между пикетами 11 и 12 для подъезда к реке Ачит, технические параметры съезда соответствуют нормативным.

Кроме того, в границах зоны планируемого размещения линейного объекта на земельных участках, подлежащих изъятию для государственных нужд, имеются: жилой дом, заборы, палисадники и объекты (гаражи, сараи, хозяйственные постройки и т.п.), подлежащие демонтажу, в связи с чем осуществление мероприятий по их защите не предусматриваются.

8. Информация о необходимости осуществления мероприятий по сохранению объектов культурного наследия от возможного негативного воздействия в связи с размещением линейных объектов

Согласно информации, указанной в письме Управления государственной охраны объектов культурного наследия Свердловской области от 25.08.2022 № 38-04-27/672 в границах проектирования линейного объекта отсутствуют объекты культурного наследия федерального, регионального и местного значения, включенные в единый государственный реестр объектов культурного наследия (памятников истории и культуры) народов Российской Федерации, выявленные объекты культурного наследия и объекты, обладающими признаками объекта культурного наследия (в том числе археологического).

Указанный земельный участок расположен вне зон охраны и защитных зон объектов культурного наследия, включенных в единый государственный реестр объектов культурного наследия (памятников истории и культуры) народов Российской Федерации.

Вместе с тем, ввиду отсутствия ранее проведенного археологического обследования на испрашиваемом земельном участке, сведениями об отсутствии на данном участке выявленных объектов культурного наследия либо объектов, обладающих признаками объекта культурного наследия (в т.ч., археологического), Управление государственной охраны объектов культурного наследия Свердловской области (далее – Управление) не располагает. Учитывая изложенное, в соответствии со статьями 28, 30, 31, 32, 36, 45.1 Федерального закона от 25 июня 2002 года № 73-ФЗ «Об объектах культурного наследия (памятниках истории и культуры) народов Российской Федерации» (далее - Федеральный закон № 73-ФЗ) до начала осуществления работ по реконструкции со строительством линии электроосвещения обязательно обеспечение заказчиком:

проведение и финансирование государственной историко-культурной экспертизы земельного участка, подлежащего воздействию земляных,

строительных, хозяйственных и иных работ, путем археологической разведки, в порядке, установленном статьей 45.1 Федерального закона № 73-ФЗ;

представление в Управление документации, подготовленной на основе археологических полевых работ, содержащей результаты исследований, в соответствии с которыми определяется наличие или отсутствие объектов, обладающих признаками объекта культурного наследия на земельном участке, подлежащем воздействию указанных работ, а также заключение государственной историко-культурной экспертизы указанной документации (либо земельного участка).

9. Информация о необходимости осуществления мероприятий по охране окружающей среды

Согласно информации, указанной в письме от 26.06.2022 № 12-17-02/15934 Министерства природных ресурсов и экологии Свердловской области, на участке проектирования особо охраняемые природные территории областного значения отсутствуют.

В результате эксплуатации линейного объекта прямое воздействие на недра и подземные воды не оказывается. Проектные решения обеспечивают экологическую устойчивость геологической среды и исключение загрязнения грунтовых и подземных вод.

Линейный объект расположен в водоохранной зоне (66:00 - 6.2199) и в прибрежной защитной полосе (66:00-2198) реки Ачит, также автомобильная дорога пересекает ручей без названия на ПК0+15,80, согласно сведениям Федерального агентства водных ресурсов Нижне-Обского бассейнового водного управления от 02.08.2022 № 13 - 1368/22, ручей без названия длиной 1,5 км впадает в реку Ачит с левого берега на расстоянии 370 м ниже Средне-Ачитского пруда. В соответствии со статьей 65 Водного кодекса Российской Федерации ширина водоохранной зоны ручья без названия (протяженность менее 10 км) устанавливается равной ширине прибрежной защитной полосы и составляет 50 м. При устройстве опор освещения, производство работ в русле ручья настоящим проектом планировки территории не предусмотрено.

На территории водоохранной зоны и прибрежной защитной полосы устанавливается специальный режим осуществления хозяйственной деятельности (пункт 15 статьи 65 Водного Кодекса Российской Федерации).

Настоящая документация по планировке территории разработана для реконструкции существующей автомобильной дороги общего пользования регионального значения «ул. Пролетарская в п.г.т. Ачит» (код автодороги – 0419000, кадастровый номер объекта 66:04:0000000:279), заключающаяся в устройстве наружного освещения вдоль проезжей части и изменении границы полосы отвода автомобильной дороги в связи с приведением ее ширины приближенным к нормативным параметрам, без проведения работ, затрагивающих существующие параметры проезжей части.

Проектируемая настоящим проектом планировки территории зона планируемого размещения линейного объекта допускает, в случае необходимости, возможность осуществления дополнительных компенсирующих мероприятий по охране окружающей среды. Расчет

негативного воздействия линейного объекта на окружающую среду, по результатам которого возможно уточнение необходимости осуществления таких мероприятий, подлежит выполнению на последующих стадиях проектирования.

При строительстве линейного объекта – линии наружного освещения будут выполняться следующие виды работ:

- разработка траншей под прокладку кабеля наружного освещения;
- прокладка кабеля наружного освещения;
- обратная засыпка траншей;
- установка опор освещения;
- разборка существующего покрытия для установки бортового камня вдоль опор освещения;
- установка бортового камня.

При строительстве линейного объекта возможны следующие основные воздействия на объекты окружающей среды:

Вырубка деревьев по прохождению трассы линейного объекта электрохозяйства.

Из-за стесненных условий проектирования в районе реконструкции участка дороги, с целью максимального сохранения и защиты всех существующих коммуникаций, настоящим проектом планировки предусматривается необходимость осуществления всех строительных работ в охранных зонах объектов инженерной инфраструктуры вручную, в присутствии представителей организаций, эксплуатирующих соответствующие коммуникации.

Документацией по планировке территории предусмотрены следующие направления охраны природной среды и рационального расходования природных ресурсов:

Минимизация строительных работ при реконструкции линейного объекта, в том числе за счет:

остановки работы двигателей автомобилей и дорожно-строительной техники на время простоев;

исключение использования оборудования, выбросы которого значительно превышают нормативно-допустимые;

размещение строительной техники и крана на существующей автомобильной дороге или площадках с твердым покрытием;

проведение постоянного контроля за соблюдением технологических процессов с целью обеспечения минимальных выбросов загрязняющих веществ;

В процессе эксплуатации объекта воздействие на атмосферный воздух не оказывается.

Мероприятия по защите от шума в период эксплуатации объекта

Предельно допустимый эквивалентный уровень шума (ПДУ) в соответствии с пунктом 22 таблицы № 1 СП 51.13330.2011 «Защита от шума. Актуализированная редакция СНиП 23 – 03 - 2003 (с изменением № 1)» и с данными таблицы № 5.35 СанПиН 1.2.3685 - 21 «Гигиенические нормативы и требования к обеспечению безопасности и (или) безвредности для человека

факторов среды обитания» на территориях, непосредственно прилегающих к жилым зданиям, в дневное время составляет 55 дБА, в ночное время 45 дБА.

Согласно выполненным инженерно-экологическим изысканиям, уровень фактического шумового воздействия на территории проектирования находится в пределах норм.

На период строительства эквивалентный уровень шума от строительной техники на различных расстояниях от оси проектируемой автодороги на открытых территориях будет следующим: на расстоянии 7,5 м – 77,98 дБА, 25 м - 72,88 дБА.

В целях обеспечения комфортных условий проживания в ночное время проведение дорожно-строительных работ в ночные часы будет исключено. При проведении строительных работ в дневное время, с целью ограничения количества одновременно работающей дорожной техники на производственных участках, предусматривается поэтапное перемещение участков реконструкции с максимально шумными видами работ с обязательным экранированием их специальными шумозащитными экранами, а также почасовой график ведения строительных работ с максимальным ограничением одновременной работы наиболее шумных агрегатов.

В период строительства линейного объекта шум при работе строительной техники будет являться источником непродолжительного воздействия за счет незначительного времени, при реализации проектных решений настоящего проекта планировки и не окажет значительного воздействия на существующий уровень шума, с последующим возвращением к фоновому уровню.

Ввиду того, что на период эксплуатации проектируемого линейного объекта наружное освещение не является источником негативного воздействия на окружающую среду обитания, то в соответствии с п. 2.1 СанПиН 2.2.1/2.1.1.1200 - 03 «Санитарно-защитные зоны и санитарная классификация предприятий, сооружений и иных объектов», установление санитарных разрывов не предусмотрено.

Негативного воздействия от линейного объекта наружного освещения на поверхностные и подземные воды в процессе эксплуатации объекта производиться не будет, так как предусматривается размещение кабеля (под землей) в трубе полиэтиленовой напорной, которая при соединении способами стыковой сварки, муфтовой сварки и электрофузии, обеспечивает герметичность и в 4 раза устойчивее к износу, чем стальная труба, а также удобна при реконструкции на застроенных территориях, поскольку может быть установлена различными безканальными способами.

В целом, реконструкция объекта не приведет к изменению уровня и химического состава грунтовых вод, так как участок строительства и разработки грунта будет выше залегания уровня подземных вод.

Вертикальная планировка и поверхностный водоотвод обеспечивается фактической эксплуатацией существующей автомобильной дороги за счет поперечных и продольных уклонов, кюветов и связанных с ним водопропускных труб.

10. Информация о необходимости осуществления мероприятий по защите территории от чрезвычайных ситуаций природного и техногенного характера, в том числе по обеспечению пожарной безопасности и гражданской обороне

Катастрофы техногенного и природного характера приводят к следующим возможным последствиям: пожары, взрывы, перебои в обеспечении электроэнергией.

Среди чрезвычайных ситуаций техногенного характера вероятны чрезвычайные ситуации на системах электроснабжения.

Чрезвычайные ситуации природного характера на проектируемой территории могут возникнуть в результате неблагоприятных природных явлений (процессов): подтопление, затопление, половодье, сильный ветер, сильный снегопад, град, гололед, заморозок, природный пожар.

Климатические воздействия могут нанести ущерб сооружениям, оборудованию, затруднить или приостановить технологические процессы.

При сильном ветре существует вероятность повреждения воздушных линий связи, линий электропередач, повала деревьев, разрушения легких построек.

При выпадении крупного града и выпадении обильного снега существует вероятность возникновения чрезвычайных ситуаций, связанных с обрывом воздушных линий связи и электропередачи, затруднением в работе транспорта.

При установлении жаркой погоды существует вероятность усиления пожароопасной обстановки и возникновения чрезвычайных ситуаций, связанных с прекращением подачи электроэнергии по причине пожаров и аварий, возникающих на электроподстанциях и электросетях.

Проектируемый объект частично расположен в зонах сильного подтопления территории Ачитского городского округа Свердловской области р. Ачит (66:00 - 6.1760) и умеренного подтопления территории Ачитского городского округа Свердловской области р. Ачит (66:00-6.1759), а также в зоне затопления 1% обеспеченности территории Ачитского городского округа Свердловской области р. Ачит (66:00 - 6.1762).

Мероприятия по предотвращению чрезвычайных ситуаций техногенного характера и природного характера.

Рассматриваемая территория по сведениям Единого государственного реестра недвижимости частично размещена в зонах с особыми условиями использования территории:

– 66:00-6.1762 – Зона затопления 1% обеспеченности территории Ачитского городского округа Свердловской области р. Ачит;

– 66:00-6.1760 – Зона сильного подтопления территории Ачитского городского округа Свердловской области р. Ачит;

– 66:00-6.1759 – Зона умеренного подтопления территории Ачитского городского округа Свердловской области р. Ачит;

– 66:00-6.1761 – Зона слабого подтопления территории Ачитского городского округа Свердловской области р. Ачит;

В соответствии с СП 22.13330.2016 (п. 5.4.8) и с гидрогеологическим заключением № 368/22 ООО «ЭСП» от 20.01.2023 по характеру подтопления территория изысканий относится к неподтопленной (с глубинами залегания уровня подземных вод более 3-5 м).

Проектируемая в составе линейного объекта линия освещения предусматривается в теле существующей насыпи автомобильной дороги, объект кабельная линия электропередачи 0,4 кВ размещается выше уровня грунтовых вод, на глубине от 1,00-1,25 м (глубина заложения кабеля определяется на следующей стадии проектирования) в трубе полиэтиленовой напорной, которая при соединении способами стыковой сварки, муфтовой сварки и электрофузии, обеспечивает герметичность и в 4 раза устойчивее к износу, чем стальная труба. Опоры освещения и фундаменты выполняются из железобетона и металла, защищенных от коррозии при подтоплении. Существующая система водоотводных канав способствует своевременному отводу поверхностных стоков и понижению уровня грунтовых вод.

В целом проектируемая линия освещения с учетом протяженности участка проектирования и категории автомобильной дороги (улица местного значения) не является потенциально опасным объектом, требующим осуществления специальных мероприятий по предотвращению чрезвычайных ситуаций согласно СП 104.13330.2016 «Свод правил. Инженерная защита территории от затопления и подтопления. Актуализированная редакция СНиП 2.06.15-85». В то же время, проектируемые границы зоны планируемого размещения линейного объекта позволяют провести на территории проектирования устройство локальных приобъектных систем, обеспечивающих эффективную защиту от наводнений, затопления и подтопления при создании водохранилищ и каналов, от повышения уровня грунтовых вод, вызываемого строительством и эксплуатацией зданий, сооружений и сетей, в случае организации единой комплексной территориальной системы инженерной защиты пгт. Ачит в границах установленных зон затопления и подтопления территории поселка в рамках проектов инженерной защиты, взаимоувязанных с документами территориального планирования и документацией по планировке территорий.

Информация о необходимости осуществления мероприятий по гражданской обороне

Необходимость осуществления общих и специальных мероприятий по гражданской обороне отсутствует. В случае гражданской обороны по автомобильной дороге возможна эвакуация населения.

Мероприятия по обеспечению противопожарной безопасности.

Опоры освещения и фундаменты выполнены из железобетона и металла. Данные материалы относятся к негорючим. В случае отнесения материалов к группе негорючих дальнейшие действия по оценке их пожарной опасности не производятся.

Ближайшим подразделением пожарной охраны является пожарная часть ПЧ 1/6 п. Ачит, которая располагается по адресу: пгт. Ачит, ул. Механизаторов, 4, в боевом расчете которой находятся 2 пожарные автоцистерны (АЦ - 6,0 - 40(5557) 9АВР; АЦ - 3,0 - 40(43206) 14БВ) и 6 человек личного

состава на круглосуточном дежурстве. Расстояние от пожарной части до проектируемого участка автомобильной дороги составит 2,5 км.

На проектируемой территории потенциально опасные объекты отсутствуют.

Список используемых сокращений:

шт. - штук

га – гектар;

кв. м – квадратный метр;

км – километр;

м – метр;

м/с – метр в секунду;

км/ч – километры в час;

мм – миллиметр;

ТБО – твердые бытовые отходы;

пгт. - поселок городского типа;

ТП – трансформаторная подстанция;

и т.п. – и тому подобное;

ВЛ – высоковольтная линия;

КЛ – кабельная линия;

ППБ - Правила пожарной безопасности в Российской Федерации;

ПУЭ - Правила устройства электроустановок;

ФЗ – Федеральный Закон;

АО - Акционерное общество;

ПАО – Публичное акционерное общество;

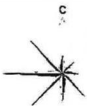
ОАО – Открытое акционерное общество;

ПНД - полиэтилен низкого давления;

МУП ЖКХ – Муниципальное унитарное предприятие жилищно-коммунального хозяйства.

Приложение № 2
к приказу Министерства
строительства
и развития инфраструктуры
Свердловской области
от 21.06.2024 № 296-П

Чертеж красных линий, масштаб 1:1000,
шифр З-ПС/903/ЭА-ППТ-01

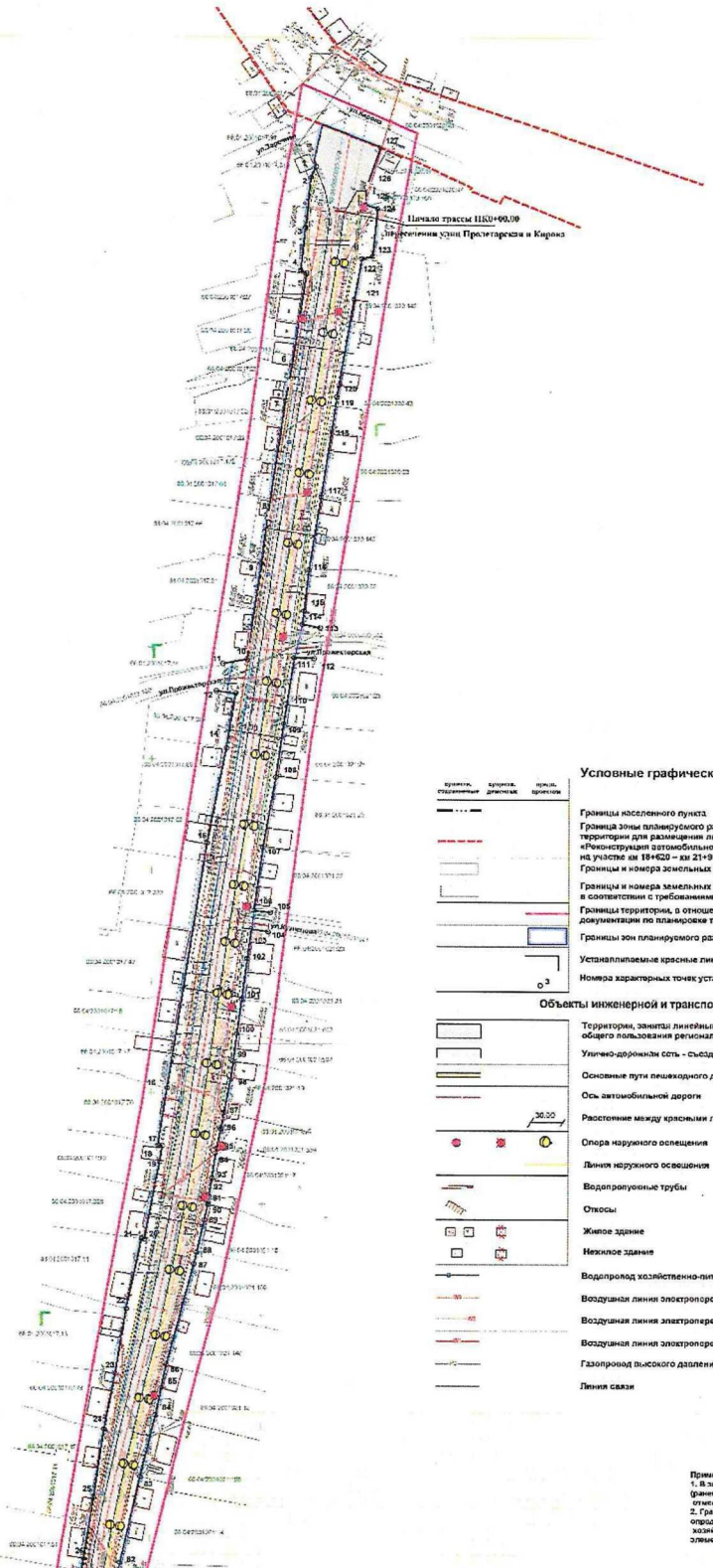


Чертеж красных линий

M 1:1000

Перечень координат характерных точек

№	X	Y	№	X	Y
1	380116,44	1360173,22	65	387172,08	1360042,84
2	380111,58	1360171,10	66	387170,54	1360042,21
3	380089,85	1360169,65	67	387182,42	1360033,48
4	380099,78	1360166,50	68	387183,52	1360040,53
5	380092,43	1360163,10	69	387189,92	1360045,32
6	380076,87	1360162,74	70	387199,73	1360046,53
7	380011,27	1360159,78	71	387200,21	1360049,40
8	387958,32	1360151,76	72	387236,59	1360053,32
9	387938,01	1360149,01	73	387227,47	1360063,47
10	387864,71	1360142,73	74	387254,29	1360066,22
11	387852,88	1360131,84	75	387207,37	1360058,03
12	387880,88	1360128,88	76	387302,08	1360062,46
13	387879,77	1360121,54	77	387307,76	1360063,68
14	387855,10	1360133,56	78	387368,65	1360070,14
15	387812,46	1360125,03	79	387426,00	1360074,74
16	387701,89	1360107,28	80	387435,24	1360077,54
17	387678,42	1360103,17	81	387476,58	1360084,09
18	387676,14	1360105,18	82	387468,85	1360086,55
19	387668,87	1360104,02	83	387527,48	1360093,56
20	387634,00	1360097,13	84	387555,18	1360102,38
21	387634,27	1360095,09	85	387567,45	1360105,06
22	387602,86	1360089,12	86	387577,74	1360107,21
23	387573,08	1360084,38	87	387623,21	1360119,52
24	387568,75	1360079,41	88	387628,35	1360120,78
25	387517,93	1360074,81	89	387642,79	1360124,09
26	387496,52	1360070,37	90	387649,71	1360125,87
27	387448,78	1360062,02	91	387650,61	1360125,78
28	387330,04	1360050,09	92	387653,67	1360126,19
29	387335,64	1360046,2	93	387651,72	1360127,43
30	387216,38	1360025,81	94	387672,88	1360129,07
31	387212,27	1360024,99	95	387675,14	1360129,59
32	387204,01	1360023,67	96	387693,74	1360131,27
33	387170,18	1360018,35	97	387691,35	1360132,86
34	387127,82	1360012,53	98	387705,84	1360135,69
35	387075,25	1360004,43	99	387714,26	1360138,63
36	387043,42	1360008,27	100	387726,83	1360128,51
37	387018,78	1360008,22	101	387742,07	1360140,00
38	386982,25	1360001,15	102	387750,32	1360143,07
39	386963,01	1360005,05	103	387773,61	1360144,87
40	386961,02	1360004,58	104	387772,84	1360143,29
41	386887,52	1360001,74	105	387790,98	1360153,42
42	386886,16	1360005,34	106	387792,01	1360146,04
43	386887,70	1360004,48	107	387810,51	1360150,00
44	386882,48	1360006,05	108	387841,93	1360155,70
45	386883,04	1360006,54	109	387856,14	1360169,25
46	386818,39	1360002,03	110	387875,07	1360169,82
47	386827,87	1360007,73	111	387895,55	1360163,37
48	386849,18	1360007,38	112	387898,33	1360172,87
49	386859,61	1360007,87	113	387909,10	1360175,54
50	386888,33	1360009,44	114	387910,75	1360177,52
51	386948,09	1360009,08	115	387916,70	1360180,23
52	386959,77	1360018,43	116	387935,24	1360170,46
53	386978,56	1360016,22	117	387965,00	1360175,80
54	386981,54	1360017,07	118	387997,87	1360180,56
55	386997,14	1360015,32	119	388012,87	1360182,00
56	387006,05	1360017,28	120	388017,99	1360183,70
57	387003,25	1360017,82	121	388051,80	1360190,49
58	387098,34	1360028,92	122	388074,91	1360193,86
59	387111,56	1360032,13	123	388078,02	1360198,72
60	387128,36	1360035,12	124	388097,05	1360200,82
61	387152,36	1360040,08	125	388099,29	1360193,35
62	387162,08	1360041,51	126	388107,25	1360185,94
63	387163,75	1360041,82	127	388125,10	1360202,23
64	387169,37	1360042,51			



Условные графические обозначения

Границы населенного пункта
 Границы зоны планируемого размещения линейного объекта и соответствии с документацией по планировке территории для размещения линейного объекта транспортной инфраструктуры регионального значения «Реконструкция автомобильной дороги №. Басково - д. Авет (устройство наружного освещения на участке № 18-200 - км 21+300) на территории Ачинского городского округа»
 Границы и номера земельных участков по сведениям ЕГРН, границы которых уточнены в соответствии с требованиями земельного законодательства
 Границы территории, в отношении которой осуществляется подготовка документации по планировке территории
 Границы зон планируемого размещения линейного объекта

Устанавливаемые красные линии
 Номера характерных точек устанавливаемых красных линий

Объекты инженерной и транспортной инфраструктуры, здания, строения, сооружения

Территория, занятая линейным объектом - автомобильная дорога (основной проездной дорогой) «Реконструкция автомобильной дороги №. Басково - д. Авет (устройство наружного освещения на участке № 18-200 - км 21+300) на территории Ачинского городского округа»
 Улицно-дорожная сеть - системы, проезды (асфальтобетонные, грунтовые дороги)
 Основные пути пешеходного движения
 Ось автомобильной дороги
 Расстояние между красными линиями
 Опора наружного освещения
 Линия наружного освещения
 Водоотводные трубы
 Откосы
 Жилое здание
 Нежилое здание
 Водоотвод хозяйственно-питьевой
 Воздушная линия электропередачи ВЛ 35 кВ
 Воздушная линия электропередачи ВЛ 6-10 кВ
 Воздушная линия электропередачи ВЛ 0,4 кВ
 Газопровод высокого давления 0,6 МПа
 Линия связи

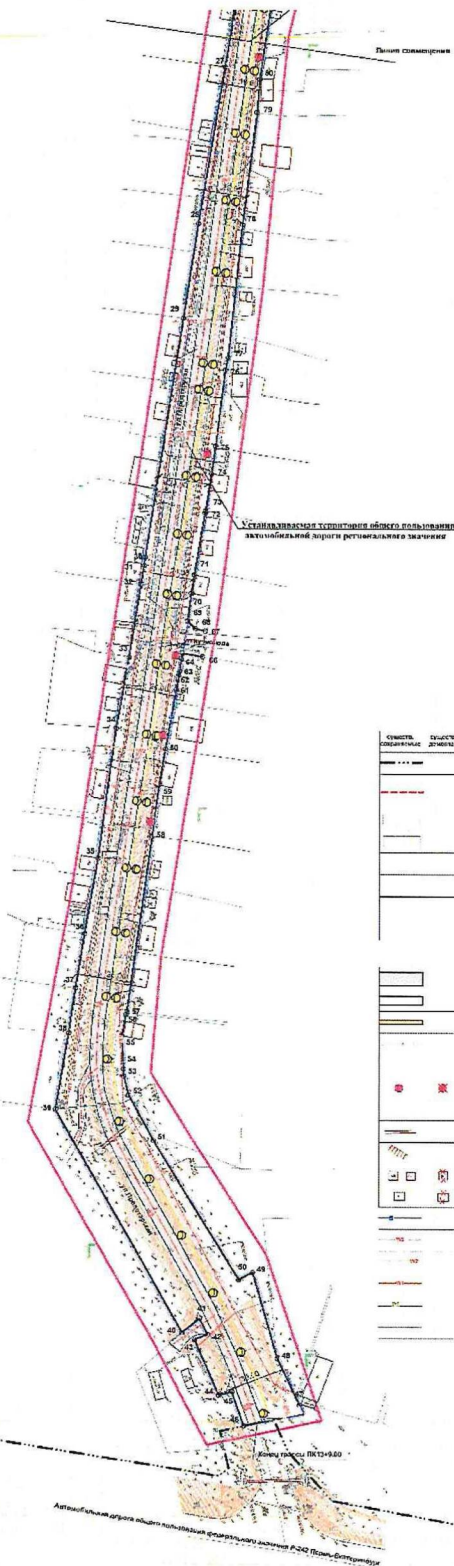
Примечание:
 1. В зоне планируемого размещения линейного объекта существуют (границы устанавливаемые в соответствии с законодательством Российской Федерации) следующие красные линии отсутствуют;
 2. Границы существующие и планируемые элементов планировочной структуры определены проектом Министратства строительства и жилищно-коммунального хозяйства Российской Федерации от 26.04.2017 № 738/ПР "Об утверждении элементов планировочной структуры"

№ п/п	№ уч.	Пл. м	Дом. площадь	Дата
3-П/0303А-П/Т-01				
Проект планировки территории и планировочная структура территории, подлежащей изъятию для государственных нужд Российской Федерации, для размещения объектов транспортной инфраструктуры регионального значения «Реконструкция автомобильной дороги №. Басково - д. Авет (устройство наружного освещения на участке № 18-200 - км 21+300) на территории Ачинского городского округа»				
Ген. план	Функция	№	Дата	Проект планировки территории Матрица объектов части ППТ 1 2
Генерал	Исполнение	№	Дата	
Сеть, линия	Содержание	№	Дата	
Содержание	Содержание	№	Дата	
Чертеж красных линий. M 1:1000				
ООО «АВР» Принято				



Чертеж красных линий

М 1:1000



Перечень координат характерных точек устанавливаемых красных линий

№	X	Y	№	X	Y
1	388116.44	1369173.22	65	387172.08	1369042.94
2	388111.68	1369171.10	66	387170.54	1369042.21
3	388096.95	1369168.63	67	387162.42	1369042.48
4	388089.77	1369166.50	68	387183.52	1369049.53
5	388088.43	1369165.10	69	387195.92	1369045.26
6	388026.87	1369162.74	70	387199.73	1369046.93
7	388011.27	1369159.79	71	387208.21	1369048.40
8	387930.32	1369157.76	72	387226.69	1369051.22
9	387938.01	1369149.01	73	387237.47	1369053.47
10	387894.71	1369142.73	74	387254.39	1369056.22
11	387852.86	1369131.84	75	387267.37	1369062.03
12	387880.68	1369128.89	76	387302.06	1369062.46
13	387879.77	1369127.54	77	387307.76	1369063.68
14	387855.10	1369123.56	78	387385.65	1369070.14
15	387812.46	1369125.03	79	387420.09	1369078.74
16	387701.99	1369107.29	80	387425.24	1369077.94
17	387876.42	1369103.17	81	387476.08	1369084.09
18	387876.14	1369105.18	82	387488.35	1369086.26
19	387648.87	1369104.02	83	387527.49	1369090.96
20	387634.09	1369097.13	84	387555.15	1369102.38
21	387634.27	1369095.89	85	387567.45	1369105.06
22	387602.86	1369089.12	86	387577.74	1369107.31
23	387573.68	1369086.38	87	387623.21	1369119.52
24	387545.75	1369079.41	88	387628.35	1369120.78
25	387517.93	1369076.81	89	387642.79	1369124.09
26	387490.52	1369070.37	90	387648.71	1369125.67
27	387440.78	1369062.02	91	387650.61	1369123.78
28	387389.04	1369050.09	92	387653.67	1369128.19
29	387325.64	1369045.2	93	387661.72	1369127.43
30	387216.36	1369025.61	94	387672.88	1369129.07
31	387212.37	1369024.99	95	387675.14	1369129.69
32	387209.01	1369023.67	96	387681.74	1369131.77
33	387170.19	1369018.35	97	387691.35	1369132.86
34	387127.62	1369012.53	98	387705.64	1369135.09
35	387078.25	1369004.43	99	387714.26	1369136.83
36	387043.42	1368998.27	100	387726.03	1369138.51
37	387019.79	1368994.22	101	387742.07	1369141.80
38	386998.25	1368989.15	102	387760.32	1369143.07
39	386963.91	1368985.05	103	387772.61	1369144.87
40	386881.62	1368984.99	104	387772.36	1369129.92
41	386867.42	1368985.74	105	387780.98	1369152.42
42	386850.16	1368985.36	106	387782.01	1369146.04
43	386857.70	1368980.49	107	387810.51	1369150.00
44	386832.69	1368980.5	108	387841.03	1369156.70
45	386834.04	1368985.54	109	387866.14	1369161.25
46	386818.30	1368972.03	110	387875.27	1369160.62
47	386827.87	1368969.73	111	387885.25	1369162.87
48	386849.18	1368967.38	112	387895.33	1369172.57
49	386835.61	1368967.87	113	387909.10	1369175.54
50	386835.33	1368968.44	114	387910.75	1369175.52
51	386848.99	1369029.69	115	387916.70	1369168.23
52	386899.77	1369016.43	116	387935.24	1369170.46
53	386919.26	1369016.22	117	387966.00	1369175.90
54	386981.64	1369016.07	118	387997.87	1369182.56
55	386987.14	1369015.32	119	388012.67	1369182.90
56	387004.65	1369017.25	120	388017.82	1369183.70
57	387008.28	1369017.62	121	388056.86	1369190.49
58	387068.34	1369020.92	122	388074.91	1369193.96
59	387111.58	1369032.13	123	388076.02	1369198.72
60	387129.35	1369032.12	124	388097.25	1369202.92
61	387155.35	1369040.08	125	388098.29	1369201.25
62	387162.08	1369041.31	126	388107.25	1369204.84
63	387163.75	1369041.62	127	388129.10	1369202.23
64	387165.27	1369042.51			

Условные графические обозначения

Границы населенного пункта

Граница зоны планируемого размещения линейного объекта в соответствии с документацией по планировке территории для размещения линейного объекта транспортной инфраструктуры регионального значения «Инфраструктура автомобильной дороги «С. Бельное – р. в. Ачит (устройство наружного освещения на участке от 18+020 – км 21+900) на территории Ачинского городского округа

Границы и номера земельных участков по сведениям ЕГРН, границы которых не установлены в соответствии с требованиями земельного законодательства

Границы территории, в отношении которой осуществляется подготовка документации по планировке территории

Границы зон планируемого размещения линейного объекта

Устанавливаются красные линии

Номера характерных точек устанавливаемых красных линий

Объекты инженерной и транспортной инфраструктуры, здания, строения, сооружения

Территория, занятая линейным объектом - автомобильная дорога (асфальтированная дорога)

Улицно-дорожная сеть - съезды, проезды (асфальтовые, грунтовые дороги)

Основные пути пешеходного движения

Ось автомобильной дороги

Расстояние между красными линиями

Опора наружного освещения

Линия наружного освещения

Водопроводные трубы

Откосы

Жилое здание

Ижилов здание

Водопровод низковольтной

Воздушная линия электропередачи ВЛ 35 кВ

Воздушная линия электропередачи ВЛ 6-10 кВ

Воздушная линия электропередачи ВЛ 0,4 кВ

Газопровод высокого давления 0,6 МПа

Линия связи

Примечание:
 1. В зоне планируемого размещения линейного объекта существующие (далее устанавливаемые в соответствии с законодательством Российской Федерации) отведенные красные линии отсутствуют.
 2. Границы существующих и планируемых элементов планировочной структуры определены красными линиями с учетом сведений о земельно-коммунальном имуществе Российской Федерации от 28.04.2017 № 738/лр "Об утверждении элементов планировочной структуры"

№	№ уч. лист (в раздаточном листе)	Дата
1	1	2017

3-ПС/003/0А-ППТ-01

Исполнитель	Проверенный	Согласованный	Согласованный
ППТ	С.И.Иванов	С.И.Иванов	С.И.Иванов
Сод. лист	С.И.Иванов	С.И.Иванов	С.И.Иванов
Сод. лист	С.И.Иванов	С.И.Иванов	С.И.Иванов
Сод. лист	С.И.Иванов	С.И.Иванов	С.И.Иванов

Лист 2 из 2

ООО «АДР Проект»

Приложение № 3
к приказу Министерства
строительства
и развития инфраструктуры
Свердловской области
от 24.06.2024 № 296-П

Чертеж границ зон планируемого размещения линейного объекта,
масштаб 1:1000, шифр З-ПС/903/ЭА-ППТ-02

Приложение № 4
к приказу Министерства
строительства и развития
инфраструктуры Свердловской
области

от 21.06.2024 № 296-П

Сведения об образуемых и изменяемых земельных участках и их частях,
Том 3, шифр 3-ПС/903/ЭА-ПМТ

Общество с ограниченной ответственностью «АДС Проект»

**Заказчик: Государственное казенное учреждение Свердловской области
«Управление автомобильных дорог», Государственный контракт
№ 3- ПС/903/ЭА от 23.07.2022 г**

**Документация по планировке территории для размещения линейного
объекта транспортной инфраструктуры регионального значения
«Реконструкция автомобильной дороги ул. Пролетарская в п.г.т. Ачит
(устройство наружного освещения на участке км 0+000 – км 1+350
на территории Ачитского городского округа»**

**Проект межевания территории для размещения линейного объекта
транспортной инфраструктуры регионального значения «Реконструкция
автомобильной дороги ул. Пролетарская в п.г.т. Ачит (устройство
наружного освещения на участке км 0+000 – км 1+350) на территории
Ачитского городского округа»**

Основная часть проекта межевания территории**Том 3**

Сведения об образуемых и изменяемых земельных участках и их частях

шифр 3-ПС/903/ЭА-ПМТ

Генеральный директор

Главный инженер проекта



Д.Б. Щербаков

В.А. Федотов

Екатеринбург 2024

Список разработчиков проекта:

*Архитектурно-планировочная часть:*Главный градостроитель
проекта

Г.В. Куликова

Градостроитель



И.Ю. Вербовенко

*Инженерная инфраструктура:*Эксперт по инженерной
подготовке территории

Л.Е. Образ

Эксперт по инженерному
оборудованию

О.А. Окатьева

Инженер



А.А. Харисова

Состав документации по планировке территории

№	Наименование чертежа	Масштаб	Количество листов	Гриф секретности
1	2	3	4	5
1.	Материалы основной части проекта планировки территории			
1.1	<p>Проект планировки территории для размещения линейного объекта транспортной инфраструктуры регионального значения «Реконструкция автомобильной дороги ул. Пролетарская в п.г.т. Ачит (устройство наружного освещения на участке км 0+000 – км 1+350) на территории Ачитского городского округа».</p> <p>Том 1. Основная часть проекта планировки территории. Положение о размещении линейного объекта.</p> <p>Шифр 3-ПС/903/ЭА-ППТ-ТЧ</p>	-	26	несекретно
1.2	<p>Чертеж красных линий.</p> <p>Шифр 3-ПС/903/ЭА-ППТ-01</p>	1:1000	2	несекретно
1.3	<p>Чертеж границ зон планируемого размещения линейного объекта</p> <p>Шифр 3-ПС/903/ЭА-ППТ-02</p>	1:1000	2	несекретно
2.	Материалы по обоснованию проекта планировки территории			
2.1.	<p>Проект планировки территории для размещения линейного объекта транспортной инфраструктуры регионального значения «Реконструкция автомобильной дороги ул. Пролетарская в п.г.т. Ачит (устройство наружного освещения на участке км 0+000 – км 1+350) на территории Ачитского городского округа».</p> <p>Том 2. Материалы по обоснованию проекта планировки территории. Пояснительная записка.</p> <p>Шифр 3-ПС/903/ЭА-ППТ-МО</p>	-	73	несекретно
2.2	<p>Схема расположения элементов планировочной структуры.</p> <p>Шифр 3-ПС/903/ЭА-ППТ-МО-01</p>	1:10000	1	несекретно
2.3	<p>Схема использования территории в период подготовки проекта планировки территории,</p> <p>Шифр 3-ПС/903/ЭА-ППТ-МО-02</p>	1:1000	2	несекретно
2.4	<p>Схема организации улично-дорожной сети и движения транспорта, совмещенная со схемой конструктивных и планировочных решений.</p> <p>Шифр 3-ПС/903/ЭА-ППТ-МО-03</p>	1:1000	2	несекретно

2.5	Схема границ зон с особыми условиями использования территорий, особо охраняемых природных территорий, лесничеств, совмещенная со схемой границ территорий, подверженных риску возникновения чрезвычайных ситуаций природного и техногенного характера. Шифр 3-ПС/903/ЭА-ППТ-МО-04	1:1000	2	несекретно
3	Материалы основной части проекта межевания территории			
3.1	Проект межевания территории для размещения линейного объекта транспортной инфраструктуры регионального значения «Реконструкция автомобильной дороги ул. Пролетарская в п.г.т. Ачит (устройство наружного освещения на участке км 0+000 – км 1+350) на территории Ачитского городского округа». Том 3. Основная часть проекта межевания территории. Сведения об образуемых и изменяемых земельных участках и их частях. Шифр 3-ПС/903/ЭА-ПМТ	-	35	несекретно
3.2	Чертеж межевания территории. Шифр 3-ПС/903/ЭА-ПМТ-01	1:1000	2	несекретно
4.	Материалы по обоснованию проекта межевания территории			
4.1	Материалы по обоснованию проекта межевания территории. Том 4. Шифр 3-ПС/903/ЭА-ПМТ-МО	-	508	несекретно
4.2	Чертеж фактического использования территории. Шифр 3-ПС/903/ЭА-ПМТ-МО-01	1:1000	2	несекретно

Оглавление

1. Введение.....	43
2. Сведения по установлению границ земельных участков.....	46
3. Сведения об отнесении образуемых земельных участков к определенной категории земель.....	58
4. Перечень координат характерных точек образуемых, изменяемых земельных участков	58
5. Сведения о границах территории, применительно к которой осуществляется подготовка проекта межевания территории	64
6. Вид разрешенного использования образуемых земельных участков в соответствии с проектом планировки территории.....	66
7. Основные технико-экономические показатели проекта межевания.....	67
8. Список используемых сокращений.....	68

1 Введение

Документация по планировке территории для размещения линейного объекта транспортной инфраструктуры регионального значения «Реконструкция автомобильной дороги ул. Пролетарская в п.г.т. Ачит (устройство наружного освещения на участке км 0+000 – км 1+350) на территории Ачитского городского округа» разработана в рамках государственного контракта № 3-ПС/903/ЭА от 23.07.2022 на выполнение работ по разработке проектной документации по объекту «Реконструкция автомобильной дороги ул. Пролетарская в п.г.т. Ачит (устройство наружного освещения на участке км 0+000 – км 1+350) на территории Ачитского городского округа» между Государственным казенным учреждением Свердловской области «Управление автомобильных дорог» (далее – ГКУ СО «Управление автодорог») и обществом с ограниченной ответственностью «АДС Проект» (далее – ООО «АДС Проект») и в соответствии с приказом Министерства строительства и развития инфраструктуры Свердловской области от 05.04.2022 № 203-П «О принятии решения о подготовке документации по планировке территории для размещения линейного объекта транспортной инфраструктуры регионального значения «Реконструкция автомобильной дороги ул. Пролетарская в п.г.т. Ачит (устройство наружного освещения на участке км 0+000 – км 1+350) на территории Ачитского городского округа» на основании:

1. Схемы территориального планирования Свердловской области, утвержденной постановлением Правительства Свердловской области от 31.08.2009 № 1000-ПП с учетом внесенных изменений (далее – Схема территориального планирования Свердловской области);

2. распоряжения Правительства Свердловской области от 24.12.2021 № 753-П «Об утверждении перечня автомобильных дорог общего пользования регионального значения Свердловской области, в отношении которых планируется разработка проектной документации на строительство, реконструкцию и капитальный ремонт в 2021–2023 годах».

При разработке документации по планировке территории использованы действующие правовые акты и нормативные материалы:

Градостроительный кодекс Российской Федерации;

Земельный кодекс Российской Федерации;

Водный кодекс Российской Федерации;

Лесной кодекс Российской Федерации;

Федеральный Закон от 08 ноября 2007 года № 257-ФЗ «Об автомобильных дорогах и о дорожной деятельности в Российской Федерации и о внесении изменений в отдельные законодательные акты Российской Федерации (далее – Федеральный Закон № 257-ФЗ);

ГОСТ Р 52766-2007. Национальный стандарт Российской Федерации. Дороги автомобильные общего пользования. Элементы обустройства. Общие требования (утвержден приказом Ростехрегулирования от 23.10.2007 № 270-ст);

ГОСТ Р 22.2.01 - 2015. Национальный стандарт Российской Федерации. Безопасность в чрезвычайных ситуациях. Порядок обоснования и учета мероприятий по гражданской обороне, мероприятий по предупреждению чрезвычайных ситуаций природного и техногенного характера при разработке проектов планировки территорий;

постановление Правительства Российской Федерации от 12.05.2017 № 564 «Об утверждении положения о составе и содержании проектов планировки территории, предусматривающих размещение одного или нескольких линейных объектов»;

Генеральный план Ачитского городского округа, утвержденный решением Думы Ачитского городского округа от 19.06.2013 № 6/42, с учетом утвержденных изменений на момент разработки документации по планировке территории (включая изменения, утвержденные решением Думы Ачитского городского округа от 22.12.2021 № 6/29, от 25.01.2023 № 1/2) (далее – Генеральный план Ачитского городского округа);

Правила землепользования и застройки Ачитского городского округа, утвержденные решением Думы Ачитского городского округа от 19.06.2013 № 6/42, с учетом утвержденных изменений на момент разработки документации по планировке территории (включая изменения, утвержденные решением Думы Ачитского городского округа от 22.12.2021 № 6/29) (далее – Правила землепользования и застройки Ачитского городского округа);

РДС 30-201-98 «Инструкция о порядке проектирования и установления красных линий в городах и других поселениях Российской Федерации»;

Региональные нормативы градостроительного проектирования Свердловской области (утверждены приказом Министерства строительства и развития инфраструктуры Свердловской области от 01.08.2023 № 435-П);

СП 42.13330.2016 Свод правил «Градостроительство. Планировка и застройка городских и сельских поселений». Актуализированная редакция СНиП 2.07.01 - 89*;

постановление Правительства Российской Федерации от 02.09.2009 № 717 «О нормах отвода земель для размещения автомобильных дорог и (или) объектов дорожного сервиса» (далее – постановление Правительства Российской Федерации № 717);

СП 51.13330.2011 «СНиП 23-03-2003 Защита от шума»;

СП 34.13330.2021. Свод правил. Автомобильные дороги;

СанПиН 2.2.1/2.1.1.1200-03 «Санитарно-защитные зоны и санитарная классификация предприятий, сооружений и иных объектов»;

приказ Федеральной службы государственной регистрации, кадастра и картографии от 10.11.2020 № П/0412 «Об утверждении классификатора видов разрешенного использования земельных участков»;

Федеральный Закон от 25 июня 2002 года № 73-ФЗ «Об объектах культурного наследия (памятники истории и культуры) народов Российской Федерации» (далее – Федеральный Закон № 73-ФЗ);

Приказ Министерства строительства и жилищно-коммунального хозяйства Российской Федерации от 25.04.2017 № 739/пр «Об утверждении требований к цифровым топографическим картам и цифровым топографическим планам, используемым при подготовке графической части документации по планировке территории» (с учетом приказа Министерства строительства и жилищно-коммунального хозяйства Российской Федерации от 19.05.2021 № 305/пр «О внесении изменений в требования к цифровым топографическим картам и цифровым топографическим планам, используемым при подготовке графической части документации по планировке территории, утвержденные приказом Министерства строительства и жилищно-коммунального хозяйства Российской Федерации от 25 апреля 2017 г. № 739/пр»);

приказ Министерства строительства и жилищно-коммунального хозяйства Российской Федерации от 25.04.2017 № 740/пр «Об установлении случаев подготовки и требований к подготовке, входящей в состав материалов по обоснованию проекта планировки территории схемы вертикальной планировки, инженерной подготовки и инженерной защиты территории»;

действующие государственные регламенты, нормы, правила, стандарты, а также исходные данные, технические условия и требования, выданные органами государственного надзора и заинтересованными организациями при согласовании места размещения объекта.

Документация по планировке территории выполнена в местной системе координат Свердловской области (далее МСК - 66).

Материалы инженерных изысканий, выполненные в 2022 году обществом с ограниченной ответственностью «АДС Проект», в том числе:

инженерно-геодезические изыскания (технический отчет шифр З - С/903/ЭА-119-ИГДИ);

инженерно-гидрометеорологические изыскания (технический отчет шифр З - ПС/903/ЭА-119-ИГМИ);

инженерно-геологические изыскания (технический отчет шифр З - ПС/903/ЭА-119-ИГИ);

инженерно-экологические изыскания (технический отчет шифр З - ПС/903/ЭА-119-ИЭИ).

Целью подготовки проекта планировки и проекта межевания территории является определение границ зоны планируемого размещения линейного объекта регионального значения «Реконструкция автомобильной дороги ул. Пролетарская в п.г.т. Ачит (устройство наружного освещения на участке км 0+000 – км 1+350) на территории Ачитского городского округа».

2 Сведения по установлению границ земельных участков

Целью настоящего проекта является установление границ земельных участков, их категории земель и вида разрешенного использования земельных участков, предназначенных для размещения линейного объекта.

Зона планируемого размещения линейного объекта проходит в границах кадастровых кварталов 66:04:2001021, 66:04:2001017, 66:04:2001020 и полностью находится в границах населенного пункта – пгт. Ачит Ачитского городского округа.

Для формирования постоянной полосы отвода реконструируемого линейного объекта настоящим проектом предусмотрено образование земельных участков из земельных участков с кадастровыми номерами: 66:04:2001020:143, 66:04:2001020:52, 66:04:2001021:25, 66:04:2001021:24, 66:04:2001021:23, 66:04:2001021:20, 66:04:2001021:21, 66:04:2001021:602, 66:04:2001021:594, 66:04:2001021:16, 66:04:2001021:161, 66:04:2001021:759, 66:04:2001017:302, 66:04:2001021:109; 66:04:2001021:4, 66:04:2001021:6, 66:04:2001021:9, 66:04:2001021:79, 66:04:2001021:19, 66:04:2001020:53, 66:04:2001020:43, 66:04:2001017:70, 66:04:2001017:78, 66:04:2001017:179, из неразграниченных земель кадастровых кварталов 66:04:2001021, 66:04:2001017, 66:04:2001020 и существующего сохраняемого земельного участка с кадастровым номером 66:04:0000000:279.

При разработке проекта межевания территории за основу приняты границы зоны планируемого размещения линейного объекта. Перечень земельных участков, попадающих в границу территории, в отношении которой осуществляется подготовка проекта планировки представлен в таблице № 1 материалов по обоснованию проекта межевания территории.

1) под постоянную полосу отвода автодороги:

- образование земельных участков из земель, государственная собственность на которые не разграничена;
- образование земельных участков из земельных участков, находящихся в частной собственности (подлежат изъятию для государственных нужд);

2) установление публичных сервитутов

- образование части земельных участков, находящихся в государственной или муниципальной собственности; в целях установления публичных сервитутов для устройства пересечений согласно п. 3 ст. 39.37 Земельного кодекса Российской Федерации.

Установление публичных сервитутов проектом предусмотрено на земельных участках с кадастровыми номерами 66:04:2001021:210, 66:04:2001021:441, 66:04:0000000:282, 66:04:2001017:91, 66:04:2001017:180 с целью устройства пересечений автомобильных дорог с автомобильными дорогами на земельных участках, находящихся в государственной или муниципальной собственности, попадающих в границу зоны планируемого размещения линейного объекта.

Изъятие сооружений, расположенных в границах таких частей земельных участков, данным проектом не требуется.

Перечень частей земельных участков в целях оформления публичного сервитута под существующую автомобильную дорогу представлен в таблице № 3.

Перечень образуемых земельных участков представлен в таблице № 1.

Перечень земельных участков, в отношении которых предусматривается изъятие для государственных нужд, представлен в таблице № 2.

Границы образуемых земельных участков приведены на Чертеже межевания территории, масштаб 1:1000 (Шифр З-ПС/903/ЭА-ПМТ-01).

Таблица № 1

Перечень образуемых земельных участков

№ п/п	Характеристики исходного (изменяемого) земельного участка						Характеристики образуемого земельного участка									
	Кадастровый номер земельного участка (кадастрового квартала)	Площадь земельного участка, кв. м	Местоположение	Категория земель	Вид разрешенного использования земельного участка	Сведения о правообладателе	Способ образования земельного участка	Обозначение образуемого земельного участка (условный номер)	Номера характерных точек образуемых земельных участков	Площадь земельного участка, кв. м.	Местоположение	Сведения об отнесении образуемого земельного участка к территории общего пользования	Категория земель образуемого земельного участка	Вид разрешенного использования образуемого земельного участка (код по классификатору)	Цель использования образуемого земельного участка	Необходимость изъятия для государственных нужд
1	2	3	4	5	6	7	8	9	10	11	12	13	14	15	16	17
1.	66:04:2001017, 66:04:2001020, 66:04:2001021	-	-	-	-	-	Образование из земель, государственная собственность на которые не разграничена	66:04:0000000:3У1 66:04:0000000:3У1(1) 66:04:0000000:3У1(2) 66:04:0000000:3У1(3) 66:04:0000000:3У1(4) 66:04:0000000:3У1(5) 66:04:0000000:3У1(6)	(1)116-117, 119-141 (2)94-112, (3) 35- 84, (4)1-32 (5) 218-223 (6) 146-218	20336 (1)2055 (2) 991 (3) 4699 (4) 3829 (5)184 (6) 8578	Свердловская область, Ачитский городской округ, пгт Ачит, автодорога ул.Пролетарская в р.п. Ачит	относится к территории общего пользования	Земли населенных пунктов	Земельные участки (территории) общего пользования код (12.0)	Под постоянную полосу отвода автодороги	-
2.	66:04:2001020: 143	1536	обл. Свердловская, р-н Ачитский, рп. Ачит, ул. Пролетарская, дом 7	Земли населенных пунктов	Индивидуальная жилая застройка	Физическое лицо Собственность 66-01/05-17/2002-219 от 15.12.2002	Образование путем раздела земельного участка с сохранением исходного в измененных границах	66:04:2001020:143:3У1	132-137, 142-144	120	Свердловская область, Ачитский городской округ, пгт Ачит, автодорога ул.Пролетарская в р.п. Ачит	относится к территории общего пользования	Земли населенных пунктов	Земельные участки (территории) общего пользования код (12.0)	Под постоянную полосу отвода автодороги	Подлежит изъятию для государственных нужд
3.	66:04:2001020: 52	1176	обл. Свердловская, р-н Ачитский, рп. Ачит, ул. Пролетарская, дом 9	Земли населенных пунктов	для индивидуального жилищного строительства	Физическое лицо Собственность 66-66-05/028/2010-407 от 16.06.2010	Образование путем раздела земельного участка с сохранением исходного в	66:04:2001020:52:3У1	137-140, 142	37	Свердловская область, Ачитский городской округ, пгт Ачит, автодорога	относится к территории общего пользования	Земли населенных пунктов	Земельные участки (территории) общего пользования код (12.0)	Под постоянную полосу отвода автодороги	Подлежит изъятию для государственных нужд

1	2	3	4	5	6	7	8	9	10	11	12	13	14	15	16	17
							измененных границах				ул.Пролетарская в р.п. Ачит					
4.	66:04:2001021:25	1949	обл. Свердловская, р-н Ачитский, рп. Ачит, ул. Пролетарская, дом 11	Земли населённых пунктов	Под жилую застройку – индивидуальную	Физическое лицо Собственность 66-01/05-3/2000-520 от 12.09.2000	Образование путем раздела земельного участка с сохранением исходного в измененных границах	66:04:2001021:25:3У1	99-105,114-115	41	Свердловская область, Ачитский городской округ, пгт Ачит, автодорога ул.Пролетарская в р.п. Ачит	относится к территории общего пользования	Земли населённых пунктов	Земельные участки (территории) общего пользования код (12.0)	Под постоянную полосу отвода автодороги	Подлежит изъятию для государственных нужд
5.	66:04:2001021:24	1732	Свердловская область, ГО Ачитский, пгт. Ачит, ул. Пролетарская, з/у 13	Земли населённых пунктов	Под жилую застройку – индивидуальную	Физическое лицо Собственность 66-66-05/671/2013-201 от 22.05.2013	Образование путем раздела земельного участка с сохранением исходного в измененных границах	66:04:2001021:24:3У1	105-106, 113-114	36	Свердловская область, Ачитский городской округ, пгт Ачит, автодорога ул.Пролетарская в р.п. Ачит	относится к территории общего пользования	Земли населённых пунктов	Земельные участки (территории) общего пользования код (12.0)	Под постоянную полосу отвода автодороги	Подлежит изъятию для государственных нужд
6.	66:04:2001021:23	3056	обл. Свердловская, р-н Ачитский, рп. Ачит, ул. Пролетарская, дом 15	Земли населённых пунктов	Для индивидуального жилищного строительства	Физическое лицо Общая долевая собственность, ½ 66:04:2001021:23-66/119/2020-3 от 19.08.2020 Физическое лицо Общая долевая собственность, ½ 66-66-05/067/2008-006 от 24.11.2008	Образование путем раздела земельного участка с сохранением исходного в измененных границах	66:04:2001021:23:3У1	106-111, 113	50	Свердловская область, Ачитский городской округ, пгт Ачит, автодорога ул.Пролетарская в р.п. Ачит	относится к территории общего пользования	Земли населённых пунктов	Земельные участки (территории) общего пользования код (12.0)	Под постоянную полосу отвода автодороги	Подлежит изъятию для государственных нужд
7.	66:04:2001021:20	1470	обл. Свердловская, р-н Ачитский, рп. Ачит, ул.	Земли населённых пунктов	под жилую застройку – индивидуальную	Физическое лицо Собственность 66-01/05-	Образование путем раздела земельного участка с сохране-	66:04:2001021:20:3У1	43-45, 93	18	Свердловская область, Ачитский городской округ,	относится к территории общего пользования	Земли населённых пунктов	Земельные участки (территории) общего пользования код (12.0)	Под постоянную полосу отвода автодороги	Подлежит изъятию для государственных нужд

1	2	3	4	5	6	7	8	9	10	11	12	13	14	15	16	17
			Пролетарская, дом 19-1			24/2004-166 от 21.06.2004	нием исходного в измененных границах				пгт Ачит, автодорога ул.Пролетарская в р.п. Ачит					твенных нужд
8.	66:04:2001021:21	1125	Российская Федерация, Свердловская область, Ачитский городской округ, посёлок городского типа Ачит, улица Пролетарская, земельный участок 19/2	Земли населённых пунктов	под жилую застройку – индивидуальную	Физическое лицо Общая долевая собственность, ¼ 66:04:2001021:21-66/119/2021-5 от 26.01.2021 Физическое лицо Общая долевая собственность, ¼ 66:04:2001021:21-66/119-2021-4 от 26.01.2021 Физическое лицо Общая долевая собственность, ¼ 66:04:2001021:21-66/119-2021-3 от 26.01.2021 Физическое лицо Общая долевая собственность, ¼ 66:04:2001021:21-66/119-2021-2 от 26.01.2021	Образование путем раздела земельного участка с сохранением исходного в измененных границах	66:04:2001021:21:3У1	45-48, 92-93	28	Свердловская область, Ачитский городской округ, пгт Ачит, автодорога ул.Пролетарская в р.п. Ачит	относится к территории общего пользования	Земли населённых пунктов	Земельные участки (территории) общего пользования код (12.0)	Под постоянную полосу отвода автодороги	Подлежит изъятию для государственных нужд
9.	66:04:2001021:602	895	Российская Федерация, Свердловская область, Ачитский городской округ,	Земли населённых пунктов	Блокированная жилая застройка	Физическое лицо Собственность 66:04:2001021:602-	Образование путем раздела земельного участка с сохранением	66:04:2001021:602:3У1	48-49, 91-92	21	Свердловская область, Ачитский городской округ, пгт Ачит,	относится к территории общего пользования	Земли населённых пунктов	Земельные участки (территории) общего пользования код (12.0)	Под постоянную полосу отвода автодороги	Подлежит изъятию для государственных нужд

1	2	3	4	5	6	7	8	9	10	11	12	13	14	15	16	17
			посёлок городского типа Ачит, улица Пролетарская, земельный участок 21/1			66/005/2018-3 от 18.10.2018	исходного в измененных границах									
10.	66:04:2001021:594	800	Свердловская область, р-н Ачитский, рп. Ачит, ул. Пролетарская, д 21-2	Земли населённых пунктов	Блокированная жилая застройка	Физическое лицо Собственность № 66:04:2001021:594-66/132/2023-3 от 10.05.2023	Образование путем раздела земельного участка с сохранением исходного в измененных границах	66:04:2001021:594:3У1	49-50, 90-91	13	Свердловская область, Ачитский городской округ, пгт Ачит, автодорога ул.Пролетарская в р.п. Ачит	относится к территории общего пользования	Земли населённых пунктов	Земельные участки (территории) общего пользования код (12.0)	Под постоянную полосу отвода автодороги	Подлежит изъятию для государственных нужд
11.	66:04:2001021:16	1774	обл. Свердловская, р-н Ачитский, рп. Ачит, ул. Пролетарская, дом 29	Земли населённых пунктов	Индивидуальная жилая застройка	Физическое лицо Общая долевая собственность, 1/2 № 66-66-05/028/2012-102 от 20.04.2012 Общая долевая собственность, 1/2 № 66-01/05-17/2002-179 от 26.11.2002	Образование путем раздела земельного участка с сохранением исходного в измененных границах	66:04:2001021:16:3У1	59-62	13	Свердловская область, Ачитский городской округ, пгт Ачит, автодорога ул.Пролетарская в р.п. Ачит	относится к территории общего пользования	Земли населённых пунктов	Земельные участки (территории) общего пользования код (12.0)	Под постоянную полосу отвода автодороги	Подлежит изъятию для государственных нужд
12.	66:04:2001021:161	1515	обл. Свердловская, р-н Ачитский, рп. Ачит, ул. Пролетарская, дом 65.	Земли населённых пунктов	Под дом индивидуальной жилой застройки	Хакалкин Сергей Викторович Постановление главы Ачитского городского округа от 17.03.2008 № 200 Землеустроительное дело	Образование путем раздела земельного участка с сохранением исходного в измененных границах	66:04:2001021:161:3У1	1-4	17	Свердловская область, Ачитский городской округ, пгт Ачит, автодорога ул.Пролетарская в р.п. Ачит	относится к территории общего пользования	Земли населённых пунктов	Земельные участки (территории) общего пользования код (12.0)	Под постоянную полосу отвода автодороги	Подлежит изъятию для государственных нужд

1	2	3	4	5	6	7	8	9	10	11	12	13	14	15	16	17
						№ 1831 от 07.09.2007										
13.	66:04:2001021:759	3290	обл. Свердловская, р-н Ачитский, рп. Ачит, ул. Пролетарская, дом 79	Земли населённых пунктов	Для индивидуального жилищного строительства	Сведения о зарегистрированных правах отсутствуют	Образование путем раздела земельного участка с сохранением исходного в измененных границах	66:04:2001021:759:3У1	25-28, 34	51	Свердловская область, Ачитский городской округ, пгт Ачит, автодорога ул.Пролетарская в р.п. Ачит	относится к территории общего пользования	Земли населённых пунктов	Земельные участки (территории) общего пользования код (12.0)	Под постоянную полосу отвода автодороги	Подлежит изъятию для государственных нужд
14.	66:04:2001017:302	2149	обл. Свердловская, р-н Ачитский, рп. Ачит, ул. Пролетарская, дом 72	Земли населённых пунктов	Для индивидуального жилищного строительства	Физическое лицо Собственность 66:04:2001017-302-66/119/2023-1 от 19.06.2023	Образование путем раздела земельного участка с сохранением исходного в измененных границах	66:04:2001017:302:3У1	171-174	10	Свердловская область, Ачитский городской округ, пгт Ачит, автодорога ул.Пролетарская в р.п. Ачит	относится к территории общего пользования	Земли населённых пунктов	Земельные участки (территории) общего пользования код (12.0)	Под постоянную полосу отвода автодороги	Подлежит изъятию для государственных нужд
1.5	66:04:2001021:109	1940	обл. Свердловская, р-н Ачитский, рп. Ачит, ул. Пролетарская, дом 31	Земли населённых пунктов	под жилой дом индивидуальной застройки	Физическое лицо Собственность 66:04:2001021-109-66/119/2022-14 от 01.09.2022 09:48:16	Образование путем раздела земельного участка с сохранением исходного в измененных границах	66:04:2001021:109:3У1	63-66	5	Свердловская область, Ачитский городской округ, пгт Ачит, автодорога ул.Пролетарская в р.п. Ачит	относится к территории общего пользования	Земли населённых пунктов	Земельные участки (территории) общего пользования код (12.0)	Под постоянную полосу отвода автодороги	Подлежит изъятию для государственных нужд
16.	66:04:2001021:4	2792	обл. Свердловская, р-н Ачитский, рп. Ачит, ул. Пролетарская, дом 69	Земли населённых пунктов	под жилой дом индивидуальной застройки	Физическое лицо Собственность 66:04:2001021-4-66/119/2022-1 от 19.07.2021	Образование путем раздела земельного участка с сохранением исходного в измененных границах	66:04:2001021:4:3У1	30-33	99	Свердловская область, Ачитский городской округ, пгт Ачит, автодорога ул.Пролетарская в р.п. Ачит	относится к территории общего пользования	Земли населённых пунктов	Земельные участки (территории) общего пользования код (12.0)	Под постоянную полосу отвода автодороги	Подлежит изъятию для государственных нужд

1	2	3	4	5	6	7	8	9	10	11	12	13	14	15	16	17
17.	66:04:2001021:6	1900	обл. Свердловская, р-н Ачитский, рп. Ачит, ул. Пролетарская, дом 63	Земли населённых пунктов	под жилую застройку индивидуальную	Физическое лицо Собственность 66:04:2001021:6-66/119/2023-1 03.11.2023	Образование путем раздела земельного участка с сохранением исходного в измененных границах	66:04:2001021:6:3У1	35, 84-87	116	Свердловская область, Ачитский городской округ, пгт Ачит, автодорога ул.Пролетарская в р.п. Ачит	относится к территории общего пользования	Земли населённых пунктов	Земельные участки (территории) общего пользования код (12.0)	Под постоянную полосу отвода автодороги	Подлежит изъятию для государственных нужд
18.	66:04:2001021:9	2386	обл. Свердловская, р-н Ачитский, рп. Ачит, ул. Пролетарская, дом 55-2	Земли населённых пунктов	под жилую застройку индивидуальную	Физическое лицо Собственность 66:04:2001021:9-66/119/2022-4 29.03.2022	Образование путем раздела земельного участка с сохранением исходного в измененных границах	66:04:2001021:9:3У1	77-80	208	Свердловская область, Ачитский городской округ, пгт Ачит, автодорога ул.Пролетарская в р.п. Ачит	относится к территории общего пользования	Земли населённых пунктов	Земельные участки (территории) общего пользования код (12.0)	Под постоянную полосу отвода автодороги	Подлежит изъятию для государственных нужд
19.	66:04:2001021:79	1261	обл. Свердловская, р-н Ачитский, рп. Ачит, ул. Пролетарская, дом 25	Земли населённых пунктов	под жилую застройку индивидуальную	Сведений о зарегистрированных правах отсутствуют	Образование путем раздела земельного участка с сохранением исходного в измененных границах	66:04:2001021:79:3У1	51-53, 88	6	Свердловская область, Ачитский городской округ, пгт Ачит, автодорога ул.Пролетарская в р.п. Ачит	относится к территории общего пользования	Земли населённых пунктов	Земельные участки (территории) общего пользования код (12.0)	Под постоянную полосу отвода автодороги	Подлежит изъятию для государственных нужд
20.	66:04:2001021:19	1690	обл. Свердловская, р-н Ачитский, рп. Ачит, ул. Пролетарская, дом 23	Земли населённых пунктов	под жилую застройку индивидуальную	Физическое лицо Собственность 66:04:2001021:19-66/005/2018-3 12.03.2018	Образование путем раздела земельного участка с сохранением исходного в измененных границах	66:04:2001021:19:3У1	50, 51, 88-90	22	Свердловская область, Ачитский городской округ, пгт Ачит, автодорога ул.Пролетарская в р.п. Ачит	относится к территории общего пользования	Земли населённых пунктов	Земельные участки (территории) общего пользования код (12.0)	Под постоянную полосу отвода автодороги	Подлежит изъятию для государственных нужд
21.	66:04:2001020:53	2068	обл. Свердловская, р-н Ачитский,	Земли населённых пунктов	для ведения личного подсобного хозяйства	Физическое лицо Собственность 66-66-	Образование путем раздела земельного	66:04:2001020:53:3У1	131-132, 143-145	109	Свердловская область, Ачитский	относится к территории общего	Земли населённых пунктов	Земельные участки (территории)	Под постоянную полосу	Подлежит изъятию для

1	2	3	4	5	6	7	8	9	10	11	12	13	14	15	16	17
			рп. Ачит, ул. Пролетарская, дом 5			05/028/2011-431 27.04.2011	участка с сохранением исходного в измененных границах				городской округ, пгт Ачит, автодорога ул.Пролетарская в р.п. Ачит	пользования		общего пользования код (12.0)	отвода автодороги	государственных нужд
22.	66:04:2001020:43	2054	обл. Свердловская, р-н Ачитский, рп. Ачит, ул. Пролетарская, дом 3	Земли населённых пунктов	Под индивидуальную жилую застройку	Физическое лицо Собственность 66-66-05/682/2013-50 21.11.2013	Образование путем раздела земельного участка с сохранением исходного в измененных границах	66:04:2001020:43:3У1	130-131,145	11	Свердловская область, Ачитский городской округ, пгт Ачит, автодорога ул.Пролетарская в р.п. Ачит	относится к территории общего пользования	Земли населённых пунктов	Земельные участки (территории) общего пользования код (12.0)	Под постоянную полосу отвода автодороги	Подлежит изъятию для государственных нужд
23.	66:04:2001017:70	1443	обл. Свердловская, р-н Ачитский, рп. Ачит, ул. Пролетарская, дом 36	Земли населённых пунктов	Индивидуальная жилая застройка	Сведений о зарегистрированных правах отсутствуют	Образование путем раздела земельного участка с сохранением исходного в измененных границах	66:04:2001017:70:3У1	187-193, 217	154	Свердловская область, Ачитский городской округ, пгт Ачит, автодорога ул.Пролетарская в р.п. Ачит	относится к территории общего пользования	Земли населённых пунктов	Земельные участки (территории) общего пользования код (12.0)	Под постоянную полосу отвода автодороги	Подлежит изъятию для государственных нужд
24.	66:04:2001017:78	1000	обл. Свердловская, р-н Ачитский, рп. Ачит, ул. Пролетарская, дом 31	Земли населённых пунктов	Индивидуальная жилая застройка	Сведений о зарегистрированных правах отсутствуют	Образование путем раздела земельного участка с сохранением исходного в измененных границах	66:04:2001017:78:3У1	167-170	44	Свердловская область, Ачитский городской округ, пгт Ачит, автодорога ул.Пролетарская в р.п. Ачит	относится к территории общего пользования	Земли населённых пунктов	Земельные участки (территории) общего пользования код (12.0)	Под постоянную полосу отвода автодороги	Подлежит изъятию для государственных нужд
25.	66:04:2001017:179	1100	обл. Свердловская, р-н Ачитский, пгт. Ачит, ул. Пролетарская, 46	Земли населённых пунктов	Блокированная жилая застройка	Физическое лицо Общая долевая собственность 66:04:2001017:179-66/119/2021-6;	Образование путем раздела земельного участка с сохранением исходного в	66:04:2001017:179:3У1	182-185	55	Свердловская область, Ачитский городской округ, пгт Ачит, автодорога	относится к территории общего пользования	Земли населённых пунктов	Земельные участки (территории) общего пользования код (12.0)	Под постоянную полосу отвода автодороги	Подлежит изъятию для государственных нужд

1	2	3	4	5	6	7	8	9	10	11	12	13	14	15	16	17
						66:04:2001017 :179- 66/119/2020-1; 66:04:2001017 :179- 66/119/2020-2; 66:04:2001017 :179- 66/119/2020-3; 66:04:2001017 :179- 66/119/2020-4;	измененных границах				ул. Пролетар ская в р.п. Ачит					

Таблица № 2

Перечень образуемых земельных участков, подлежащих изъятию для государственных нужд

№ п/п	Характеристики исходного (изменяемого) земельного участка			Характеристики образуемого земельного участка, подлежащего изъятию				Строения, объекты капитального строительства, расположенные на земельных участках, подлежащих изъятию
	Кадастровый номер исходного земельного участка	Площадь исходного земельного участка, кв. м	Сведения о правообладателях земельных участков, подлежащих изъятию	Обоснование объема изъятия (весь/часть)	Обозначение образуемого земельного участка (условный номер)	Площадь образуемого земельного участка, кв. м.	Цель использования изымаемого земельного участка	
1	2	3	4	5	6	7	8	9
1	66:04:2001020:143	1536	Физическое лицо Собственность 66-01/05-17/2002-219 от 15.12.2002	Часть, т.к. предельные размеры ЗУ установлены (не менее 400 кв. м. не более 3000 кв. м)	66:04:2001020:143:ЗУ1	120	Под постоянную полосу отвода автодороги	Палисадник
2	66:04:2001020:52	1176	Физическое лицо Собственность 66-66-05/028/2010-407 от 16.06.2010	Часть, т.к. предельные размеры ЗУ установлены (не менее 400 кв. м. не более 3000 кв. м)	66:04:2001020:52:ЗУ1	37	Под постоянную полосу отвода автодороги	-
3	66:04:2001021:25	1949	Физическое лицо Собственность 66-01/05-3/2000-520 от 12.09.2000	Часть, т.к. предельные размеры ЗУ установлены (не менее 400 кв. м. не более 3000 кв. м)	66:04:2001021:25:ЗУ1	41	Под постоянную полосу отвода автодороги	-
4	66:04:2001021:24	1732	Физическое лицо Собственность 66-66-05/671/2013-201 от 22.05.2013	Часть, т.к. предельные размеры ЗУ установлены (не менее 400 кв. м. не более 3000 кв. м)	66:04:2001021:24:ЗУ1	36	Под постоянную полосу отвода автодороги	
5	66:04:2001021:23	3056	Физическое лицо Общая долевая собственность, ½ 66:04:2001021:23-66/119/2020-3 от 19.08.2020 Физическое лицо Общая долевая собственность, ½ 66-66-05/067/2008-006 от 24.11.2008	Часть, т.к. предельные размеры ЗУ установлены (не менее 400 кв. м. не более 3000 кв. м)	66:04:2001021:23:ЗУ1	50	Под постоянную полосу отвода автодороги	Палисадник
6	66:04:2001021:20	1470	Физическое лицо Собственность 66-01/05-24/2004-166 от 21.06.2004	Часть, т.к. предельные размеры ЗУ установлены (не менее 400 кв. м. не более 3000 кв. м)	66:04:2001021:20:ЗУ1	18	Под постоянную полосу отвода автодороги	Палисадник, ступени
7	66:04:2001021:21	1125	Физическое лицо Общая долевая собственность, ¼ 66:04:2001021:21-66/119/2021-5 от	Часть, т.к. предельные размеры ЗУ установлены (не менее 400 кв. м. не более 3000 кв. м)	66:04:2001021:21:ЗУ1	28	Под постоянную полосу отвода автодороги	-

1	2	3	4	5	6	7	8	9
			26.01.2021 Физическое лицо Общая долевая собственность, ¼ 66:04:2001021:21-66/119-2021-4 от 26.01.2021 Физическое лицо Общая долевая собственность, ¼ 66:04:2001021:21-66/119-2021-3 от 26.01.2021 Физическое лицо Общая долевая собственность, ¼ 66:04:2001021:21-66/119-2021-2 от 26.01.2021					
8	66:04:2001021:602	895	Физическое лицо Собственность 66:04:2001021:602-66/005/2018-3 от 18.10.2018	Часть, т.к. предельные размеры ЗУ установлены (не менее 400 кв. м. не более 3000 кв. м)	66:04:2001021:602:ЗУ1	21	Под постоянную полосу отвода автодороги	Палисадник
9	66:04:2001021:594	800	Физическое лицо Собственность № 66:04:2001021:594-66/132/2023- 3 от 10.05.2023	Часть, т.к. предельные размеры ЗУ установлены (не менее 400 кв. м. не более 3000 кв. м)	66:04:2001021:594:ЗУ1	13	Под постоянную полосу отвода автодороги	Палисадник
10	66:04:2001021:16	1774	Физическое лицо Общая долевая собственность, 1/2 № 66-66- 05/028/2012-102 от 20.04.2012 Общая долевая собственность, ½ № 66-01/05-17/2002-179 от 26.11.2002	Часть, т.к. предельные размеры ЗУ установлены (не менее 400 кв. м. не более 3000 кв. м)	66:04:2001021:16:ЗУ1	13	Под постоянную полосу отвода автодороги	Палисадник
11	66:04:2001021:161	1515	Физическое лицо Постановление главы Ачитского городского округа от 17.03.2008 № 200	Часть, т.к. предельные размеры ЗУ установлены (не менее 400 кв. м. не более 3000 кв. м)	66:04:2001021:161:ЗУ1	17	Под постоянную полосу отвода автодороги	Палисадник
12	66:04:2001021:759	3290	Сведения о зарегистрированных правах отсутствуют	Часть, т.к. предельные размеры ЗУ установлены (не менее 400 кв. м. не более 3000 кв. м)	66:04:2001021:759:ЗУ1	51	Под постоянную полосу отвода автодороги	Забор-
13	66:04:2001017:302	2149	Физическое лицо Собственность 66:04:2001017:302-66/119/2023-1 от 19.06.2023	Часть, т.к. предельные размеры ЗУ установлены (не менее 400 кв. м. не более 3000 кв. м)	66:04:2001017:302:ЗУ1	10	Под постоянную полосу отвода автодороги	Палисадник, забор
14	66:04:2001021:109	1940	Физическое лицо Собственность 66:04:2001021:109-66/119/2022-14 01.09.2022 09:48:16	Часть, т.к. предельные размеры ЗУ установлены (не менее 400 кв. м. не более 3000 кв. м)	66:04:2001021:109:ЗУ1	5	Под постоянную полосу отвода автодороги	-

1	2	3	4	5	6	7	8	9
15	66:04:2001021:4	2792	Физическое лицо Собственность 66:04:2001021:4-66/119/2022-1 19.07.2021	Часть, т.к. предельные размеры ЗУ установлены (не менее 400 кв. м. не более 3000 кв. м)	66:04:2001021:4:ЗУ1	99	Под постоянную полосу отвода автодороги	-
16	66:04:2001021:6	1900	Физическое лицо Собственность 66:04:2001021:6-66/119/2023-1 03.11.2023	Часть, т.к. предельные размеры ЗУ установлены (не менее 400 кв. м. не более 3000 кв. м)	66:04:2001021:6:ЗУ1	116	Под постоянную полосу отвода автодороги	Палисадник
17	66:04:2001021:9	2386	Физическое лицо Собственность 66:04:2001021:9-66/119/2022-4 от 29.03.2022	Часть, т.к. предельные размеры ЗУ установлены (не менее 400 кв. м. не более 3000 кв. м)	66:04:2001021:9:ЗУ1	208	Под постоянную полосу отвода автодороги	-
18	66:04:2001021:79	1261	Сведений о зарегистрированных правах отсутствуют	Часть, т.к. предельные размеры ЗУ установлены (не менее 400 кв. м. не более 3000 кв. м)	66:04:2001021:79:ЗУ1	6	Под постоянную полосу отвода автодороги	-
19	66:04:2001021:19	1690	Физическое лицо Собственность 66:04:2001021:19-66/005/2018-3 12.03.2018	Часть, т.к. предельные размеры ЗУ установлены (не менее 400 кв. м. не более 3000 кв. м)	66:04:2001021:19:ЗУ1	22	Под постоянную полосу отвода автодороги	-
20	66:04:2001020:53	2068	Физическое лицо Собственность 66-66-05/028/2011-431 27.04.2011	Часть, т.к. предельные размеры ЗУ установлены (не менее 400 кв. м. не более 3000 кв. м)	66:04:2001020:53:ЗУ1	109	Под постоянную полосу отвода автодороги	Палисадник
21	66:04:2001020:43	2054	Физическое лицо Собственность 66-66-05/682/2013-50 21.11.2013	Часть, т.к. предельные размеры ЗУ установлены (не менее 400 кв. м. не более 3000 кв. м)	66:04:2001020:43:ЗУ1	11	Под постоянную полосу отвода автодороги	-
22	66:04:2001017:70	1443	Сведений о зарегистрированных правах отсутствуют	Часть, т.к. предельные размеры ЗУ установлены (не менее 400 кв. м. не более 3000 кв. м)	66:04:2001017:70:ЗУ1	154	Под постоянную полосу отвода автодороги	Жилой дом, забор
23	66:04:2001017:78	1000	Сведений о зарегистрированных правах отсутствуют	Часть, т.к. предельные размеры ЗУ установлены (не менее 400 кв. м. не более 3000 кв. м)	66:04:2001017:78:ЗУ1	44	Под постоянную полосу отвода автодороги	Палисадник, забор
24	66:04:2001017:179	1100	Физическое лицо, Общая долевая собственность, 66:04:2001017:179-66/119/2021-6; 66:04:2001017:179-66/119/2020-1; 66:04:2001017:179-66/119/2020-2; 66:04:2001017:179-66/119/2020-3; 66:04:2001017:179-66/119/2020-4;	Часть, т.к. предельные размеры ЗУ установлены (не менее 400 кв. м. не более 3000 кв. м)	66:04:2001017:179:ЗУ1	55	Под постоянную полосу отвода автодороги	Нежилое здание, палисадник

Таблица № 3

Перечень частей земельных участков в целях оформления публичного сервитута под существующую автомобильную
дорогу

№ п/п	Кадастровый номер учтенного (исходного) земельного участка	Сведения о правообладателе учтенного (исходного) земельного участка	Характеристики части земельного участка	
			Обозначение части земельного	Площадь части земельного участка, кв. м.
1	2	3	4	5
1.	66:04:2001021:210	Муниципальное образование Ачитский городской округ Собственность № 66-66-05/050/2011-272 от 05.07.2011 Муниципальное казенное учреждение Ачитского городского округа «Служба заказчика», ИНН 6619016751 Постоянное (бессрочное) пользование № 66-66/005-66/005/660/2015-182/1 от 05.02.2015	66:04:2001021:210:чзу1	54
2.	66:04:2001021:441	Муниципальное образование Ачитский городской округ Собственность № 66-66-05/681/2013-717 от 15.11.2013 Муниципальное казенное учреждение Ачитского городского округа «Служба заказчика», ИНН 6619016751 Постоянное (бессрочное) пользование № 66-66/005-66/005/660/2015-162/1 от 05.02.2015	66:04:2001021:441:чзу1	52
3.	66:04:0000000:282	Муниципальное казенное учреждение Ачитского городского округа "Служба заказчика", ИНН: 6619016751 Постоянное (бессрочное) пользование № 66-66/005-66/005/660/2015-236/1 от 09.02.2015 Муниципальное образование Ачитский городской округ Собственность № 66-66-05/050/2011-284 от 04.07.2011	66:04:0000000:282:чзу1	64
4	66:04:2001017:91	Муниципальное образование Ачитский городской округ Муниципальное казенное учреждение Ачитского городского округа «Служба заказчика», ИНН 6619016751	66:04:2001017:91:чзу1	2
5	66:04:2001017:180	Муниципальное казенное учреждение Ачитского городского округа «Служба заказчика», ИНН: 6619016751, Постоянное (бессрочное) пользование, № 66:04:2001017:180-66/005/2019-1 от 25.10.2019, Ачитский городской округ, Собственность, № 66:04:2001017:180-66/119/2021-2 от 03.12.2021	66:04:2001017:180:чзу1	20

3 Сведения об отнесении образуемых земельных участков к определенной категории земель

Категория земель образуемых земельных участков – земли населенных пунктов.

4 Перечень координат характерных точек образуемых, изменяемых земельных участков

Таблица № 4

№ точки	Координаты поворотных точек	
	X	Y
1	2	3
66:04:0000000:3У1(1)		
116	387902,85	1369165,67
141	387910,75	1369167,52
140	387916,7	1369168,23
139	387917,09	1369166,02
138	387923,09	1369167,09
137	387935,22	1369168,32
136	387948,88	1369169,16
135	387956,22	1369170,57
134	387962,33	1369171,46
133	387963,25	1369169,12
132	387968,77	1369170,25
131	387998,18	1369179,11
130	388012,87	1369182,9
129	388017,98	1369183,7
128	388056,86	1369190,49
127	388074,91	1369193,96
126	388076,02	1369198,72
125	388097,55	1369200,92
124	388099,29	1369195,35
123	388107,25	1369195,84
122	388125,1	1369202,23
121	388128,15	1369194,29
120	388025,87	1369175,33
119	387953,18	1369161,61
117	387902,89	1369154,54
116	387902,85	1369165,67
66:04:0000000:3У1(2)		
94	387780,29	1369145,80
112	387782,01	1369146,04

№ точки	Координаты поворотных точек	
	X	Y
1	2	3
111	387810,51	1369150,00
110	387810,67	1369148,87
109	387818,16	1369150,00
108	387826,99	1369151,44
107	387834,47	1369152,33
106	387842,06	1369154,00
105	387866,24	1369158,00
104	387868,96	1369158,23
103	387876,05	1369159,37
102	387883,62	1369160,52
101	387891,76	1369161,68
100	387895,56	1369163,66
99	387895,55	1369163,97
98	387897,08	1369164,33
97	387896,88	1369153,66
96	387832,06	1369144,55
95	387781,65	1369136,36
94	387780,29	1369145,80
66:04:0000000:3У1(3)		
84	387208,21	1369048,4
83	387236,59	1369053,32
82	387237,47	1369053,47
81	387254,39	1369056,22
80	387267,37	1369058,03
79	387269,97	1369051,14
78	387301,74	1369057,18
77	387302,06	1369062,46
76	387307,76	1369063,68
75	387368,65	1369070,14
74	387420	1369076,74

№ точки	Координаты поворотных точек	
	X	Y
1	2	3
73	387435,24	1369077,94
72	387476,98	1369084,09
71	387488,85	1369086,55
70	387527,48	1369095,56
69	387555,18	1369102,38
68	387567,45	1369105,06
67	387577,74	1369107,31
66	387623,21	1369119,52
65	387623,4	1369118,55
64	387628,3	1369119,65
63	387628,35	1369120,78
62	387642,79	1369124,09
61	387643,2	1369122,45
60	387650,34	1369123,81
59	387649,71	1369125,67
58	387650,61	1369125,78
57	387653,67	1369126,19
56	387661,72	1369127,43
55	387672,88	1369129,07
54	387675,14	1369129,69
53	387683,74	1369131,37
52	387683,86	1369130,34
51	387691,48	1369132,31
50	387714,39	1369135,8
49	387726,78	1369137,42
48	387742,26	1369139,06
47	387748,6	1369140,2
46	387753,55	1369140,45
45	387760,53	1369141,62
44	387773,81	1369143,68
43	387773,61	1369144,87
42	387774,89	1369145,05
41	387776,31	1369135,48
40	387709,84	1369124,73
39	387615,68	1369108,13
38	387538,77	1369090,15
37	387439,67	1369072,43
36	387324,66	1369056,92

№ точки	Координаты поворотных точек	
	X	Y
1	2	3
35	387182,35	1369035,71
84	387208,21	1369048,4
66:04:0000000:3У1(4)		
18	386827,87	1369097,73
19	386849,18	1369087,38
20	386888,61	1369075,87
21	386885,33	1369069,44
22	386948,99	1369029,89
23	386969,77	1369018,43
24	386978,56	1369016,22
25	386981,64	1369016,07
26	386982,27	1369011
27	387006,69	1369016,79
28	387006,65	1369017,28
29	387008,28	1369017,62
30	387088,34	1369028,92
31	387129,01	1369029,82
32	387128,36	1369035,12
1	387155,36	1369040,08
2	387155,78	1369037,54
3	387162,26	1369038,7
4	387162,08	1369041,31
5	387163,75	1369041,62
6	387169,37	1369042,51
7	387172,08	1369042,94
8	387175,62	1369043,51
9	387176,23	1369034,85
10	386990,27	1369007,19
11	386976,71	1369007,12
12	386955,13	1369014,13
13	386894,53	1369046,76
14	386862,41	1369064,77
15	386820,71	1369083,01
16	386821,27	1369085,97
17	386824	1369099,42
18	386827,87	1369097,73
66:04:0000000:3У1(5)		
218	386860,16	1369055,34

№ точки	Координаты поворотных точек	
	X	Y
1	2	3
223	386857,7	1369049,49
222	386832,48	1369060,5
221	386834,04	1369066,54
220	386842,55	1369063,55
219	386858,44	1369056,18
218	386860,16	1369055,34
66:04:0000000:3У1(6)		
146	388131,60	1369185,35
147	388027,13	1369166,93
148	387953,95	1369153,41
149	387834,16	1369135,70
150	387711,16	1369117,63
151	387617,08	1369100,80
152	387541,04	1369082,99
153	387440,96	1369064,67
154	387326,41	1369048,74
155	387169,92	1369025,63
156	386992,02	1369000,22
157	386977,62	1368999,21
158	386951,26	1369006,45
159	386873,07	1369049,02
160	386867,52	1369051,74
161	386861,02	1369043,59
162	386963,01	1368985,05
163	386998,25	1368991,15
164	387018,78	1368994,22
165	387043,42	1368998,27
166	387078,25	1369004,43
167	387137,82	1369012,53
168	387137,68	1369014,68
169	387170	1369018,85
170	387170,18	1369018,35
171	387204,01	1369023,67
172	387203,86	1369024,99
173	387212,17	1369026,09
174	387212,37	1369024,99
175	387216,36	1369025,61
176	387325,64	1369043,2

№ точки	Координаты поворотных точек	
	X	Y
1	2	3
177	387369,04	1369050,09
178	387440,78	1369062,02
179	387490,52	1369070,37
180	387517,93	1369074,81
181	387548,75	1369079,41
182	387553,48	1369080,22
183	387553,37	1369083,08
184	387573,07	1369086,91
185	387573,68	1369084,38
186	387602,86	1369089,12
187	387634,27	1369095,89
188	387634,00	1369097,13
189	387668,87	1369104,02
190	387676,14	1369105,18
191	387675,41	1369108,42
192	387688,46	1369111,51
193	387696,13	1369112,99
194	387696,47	1369112,19
195	387701,38	1369111,92
196	387701,99	1369107,28
197	387812,46	1369125,03
198	387855,10	1369133,56
199	387879,77	1369137,54
200	387880,14	1369134,04
201	387885,01	1369135,01
202	387885,48	1369138,13
203	387892,98	1369138,9
204	387892,65	1369136,52
205	387893,69	1369136,73
206	387894,71	1369142,73
207	387938,01	1369149,01
208	387958,32	1369151,76
209	388011,27	1369159,79
210	388026,87	1369162,74
211	388068,43	1369169,1
212	388069,77	1369166,5
213	388088,95	1369168,65
214	388111,67	1369171,09

№ точки	Координаты поворотных точек	
	X	Y
1	2	3
215	388116,44	1369173,22
216	388119,4	1369172,56
217	388133,21	1369175,71
218	388134,34	1369178,23
146	388131,6	1369185,35
66:04:2001021:161:3Y1		
1	387155,36	1369040,08
4	387162,08	1369041,31
3	387162,26	1369038,70
2	387155,78	1369037,54
1	387155,36	1369040,08
66:04:2001021:16:3Y1		
60	387650,34	1369123,81
59	387649,71	1369125,67
62	387642,79	1369124,09
61	387643,20	1369122,45
60	387650,34	1369123,81
66:04:2001021:594:3Y1		
49	387726,78	1369137,42
91	387726,63	1369138,51
90	387714,26	1369136,83
50	387714,39	1369135,80
49	387726,78	1369137,42
66:04:2001021:602:3Y1		
48	387742,26	1369139,06
92	387742,07	1369140,60
91	387726,63	1369138,51
49	387726,78	1369137,42
48	387742,26	1369139,06
66:04:2001021:21:3Y1		
92	387742,07	1369140,60
48	387742,26	1369139,06
47	387748,60	1369140,20
46	387753,55	1369140,45
45	387760,53	1369141,62
93	387760,32	1369143,07
92	387742,07	1369140,60
66:04:2001021:20:3Y1		

№ точки	Координаты поворотных точек	
	X	Y
1	2	3
45	387760,53	1369141,62
44	387773,81	1369143,68
43	387773,61	1369144,87
93	387760,32	1369143,07
45	387760,53	1369141,62
66:04:2001021:23:3Y1		
106	387842,06	1369154,00
113	387841,93	1369155,70
111	387810,51	1369150,00
110	387810,67	1369148,87
109	387818,16	1369150,00
108	387826,99	1369151,44
107	387834,47	1369152,33
106	387842,06	1369154,00
66:04:2001021:24:3Y1		
113	387841,93	1369155,70
106	387842,06	1369154,00
105	387866,24	1369158,00
114	387866,14	1369159,25
113	387841,93	1369155,70
66:04:2001021:25:3Y1		
99	387895,55	1369163,97
115	387875,27	1369160,62
114	387866,14	1369159,25
105	387866,24	1369158,00
104	387868,96	1369158,23
103	387876,05	1369159,37
102	387883,62	1369160,52
101	387891,76	1369161,68
100	387895,56	1369163,66
99	387895,55	1369163,97
66:04:2001020:143:3Y1		
137	387935,22	1369168,32
142	387935,24	1369170,46
143	387968,00	1369175,90
144	387968,50	1369172,53
132	387968,77	1369170,25
133	387963,25	1369169,12

№ точки	Координаты поворотных точек	
	X	Y
1	2	3
134	387962,33	1369171,46
135	387956,22	1369170,57
136	387948,88	1369169,16
137	387935,22	1369168,32
66:04:2001020:52:3Y1		
137	387935,22	1369168,32
142	387935,24	1369170,46
140	387916,70	1369168,23
139	387917,09	1369166,02
138	387923,09	1369167,09
137	387935,22	1369168,32
66:04:2001017:302:3Y1		
174	387212,37	1369024,99
173	387212,17	1369026,09
172	387203,86	1369024,99
171	387204,01	1369023,67
174	387212,37	1369024,99
66:04:2001021:759:3Y1		
27	387006,69	1369016,79
28	387006,65	1369017,28
34	386997,14	1369015,32
25	386981,64	1369016,07
26	386982,27	1369011,00
27	387006,69	1369016,79
66:04:2001021:109:3Y1		
65	387623,40	1369118,55
64	387628,30	1369119,65
63	387628,35	1369120,78
66	387623,21	1369119,52
65	387623,40	1369118,55
66:04:2001021:4:3Y1		
30	387088,34	1369028,92
31	387129,01	1369029,82
32	387128,36	1369035,12
33	387111,96	1369032,13
30	387088,34	1369028,92
66:04:2001021:6:3Y1		
84	387208,21	1369048,4

№ точки	Координаты поворотных точек	
	X	Y
1	2	3
85	387199,73	1369046,93
86	387186,92	1369045,35
87	387181,72	1369044,51
35	387182,35	1369035,71
84	387208,21	1369048,4
66:04:2001021:9:3Y1		
80	387267,37	1369058,03
77	387302,06	1369062,46
78	387301,74	1369057,18
79	387269,97	1369051,14
80	387267,37	1369058,03
66:04:2001021:79:3Y1		
51	387691,48	1369132,31
88	387691,35	1369132,86
53	387683,74	1369131,37
52	387683,86	1369130,34
51	387691,48	1369132,31
66:04:2001021:19:3Y1		
90	387714,26	1369136,83
89	387705,84	1369135,69
88	387691,35	1369132,86
51	387691,48	1369132,31
50	387714,39	1369135,80
90	387714,26	1369136,83
66:04:2001020:53:3Y1		
145	387997,87	1369180,56
131	387998,18	1369179,11
132	387968,77	1369170,25
144	387968,50	1369172,53
143	387968,00	1369175,90
145	387997,87	1369180,56
66:04:2001020:43:3Y1		
130	388012,87	1369182,90
131	387998,18	1369179,11
145	387997,87	1369180,56
130	388012,87	1369182,90
66:04:2001017:70:3Y1		
190	387676,14	1369105,18

№ точки	Координаты поворотных точек	
	X	Y
1	2	3
191	387675,41	1369108,42
192	387688,46	1369111,51
193	387696,13	1369112,99
194	387696,47	1369112,19
195	387701,38	1369111,92
196	387701,99	1369107,28
220	387676,42	1369103,17
190	387676,14	1369105,18
66:04:2001017:78:3У1		
167	387137,82	1369012,53
168	387137,68	1369014,68
169	387170,00	1369018,85

№ точки	Координаты поворотных точек	
	X	Y
1	2	3
170	387170,18	1369018,35
167	387137,82	1369012,53
66:04:2001017:179:3У1		
182	387553,48	1369080,22
183	387553,37	1369083,08
184	387573,07	1369086,91
185	387573,68	1369084,38
182	387553,48	1369080,22

Площади образуемых земельных участков могут быть уточнены при проведении кадастровых работ. Границы земельных участков приведены в графической части на чертеже «Чертеж межевания территории» М 1:1000 (Шифр З-ПС/903/ЭА-ПМТ-01).

Таблица № 5

Перечень координат характерных точек частей земельных участков в целях оформления публичного сервитута под существующую автомобильную дорогу

№ точки	Координаты поворотных точек	
	X	Y
1	2	3
66:04:2001021:210/чзу1		
35	387182,35	1369035,71
87	387181,72	1369044,51
8	387175,62	1369043,51
9	387176,23	1369034,85
35	387182,35	1369035,71
66:04:2001021:441/чзу1		
95	387781,65	1369136,36
94	387780,29	1369145,80
42	387774,89	1369145,05
41	387776,31	1369135,48
95	387781,65	1369136,36
66:04:0000000:282/чзу1		

1	2	3
117	387902,89	1369154,54
116	387902,85	1369165,67
98	387897,08	1369164,33
97	387896,88	1369153,66
118	387897,2	1369153,71
117	387902,89	1369154,54
66:04:2001017:91/чзу1		
217	388133,21	1369175,71
219	388135,14	1369176,16
218	388134,34	1369178,23
217	388133,21	1369175,71
66:04:2001017:180/чзу1		
201	387892,65	1369136,52
200	387892,98	1369138,9
199	387885,48	1369138,13
198	387885,01	1369135,01
201	387892,65	1369136,52

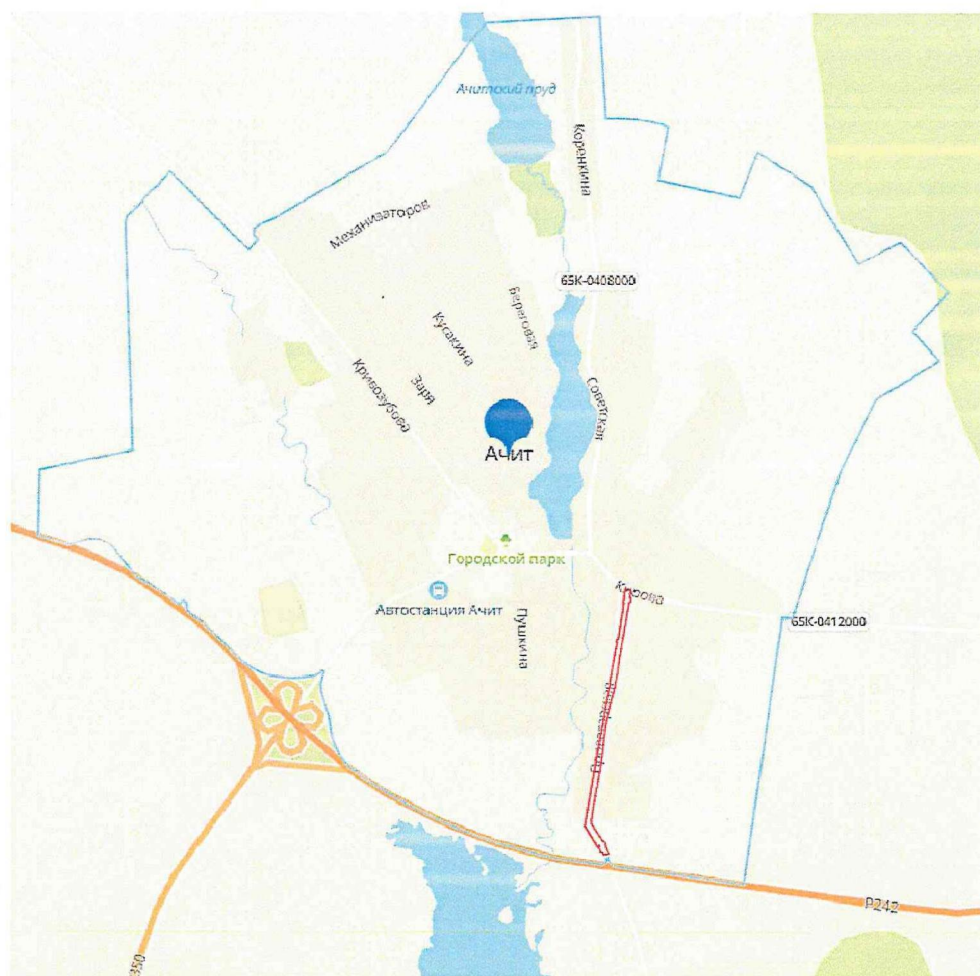
Площади образуемых частей земельных участков могут быть уточнены при проведении кадастровых работ.

5 Сведения о границах территории, применительно к которой осуществляется подготовка проекта межевания территории

Размещение линейного объекта транспортной инфраструктуры регионального значения планируется в Свердловской области, в границах территории Ачитского городского округа, в границе пгт. Ачит.

Общая площадь границы территории, в отношении которой осуществляется подготовка проекта планировки составляет 6,75 га, из них площадь зоны планируемого размещения линейного объекта – 3.28 га.

Обзорная схема расположения границы зоны планируемого размещения линейного объекта представлена на рисунке 1.




 граница зоны планируемого размещения линейного объекта

Рисунок 1. Обзорная схема расположения границы зоны планируемого размещения линейного объекта

Перечень координат характерных точек границ территории, применительно к которой осуществляется подготовка проекта межевания, представлен в таблице № 6.

Таблица № 6

Перечень координат характерных точек границ территории, применительно к которой осуществляется подготовка проекта межевания

номер точки	Координаты	
	х	у
1	2	3
1	386821,27	1369085,97
2	386818,39	1369072,03
1	386821,27	1369085,97
2	386818,39	1369072,03
3	386834,04	1369066,54
4	386832,48	1369060,5
5	386857,7	1369049,49
6	386860,16	1369055,34
7	386867,52	1369051,74
8	386861,02	1369043,59
9	386963,01	1368985,05
10	386998,25	1368991,15
11	387018,78	1368994,22
12	387043,42	1368998,27
13	387078,25	1369004,43
14	387137,82	1369012,53
15	387170,18	1369018,35
16	387204,01	1369023,67
17	387212,37	1369024,99
18	387212,36	1369025,61
19	387325,64	1369043,2
20	387369,04	1369050,09
21	387440,78	1369062,02
22	387490,52	1369070,37
23	387517,93	1369074,81
24	387548,75	1369079,41
25	387573,68	1369084,38
26	387602,86	1369089,12
27	387634,27	1369095,89
28	387634	1369097,13
29	387668,87	1369104,02
30	387676,14	1369105,18
31	387676,42	1369103,17
32	387701,99	1369107,28
33	387812,46	1369125,03
34	387855,1	1369133,56

номер точки	Координаты	
	х	у
1	2	3
35	387879,77	1369137,54
36	387880,14	1369134,04
37	387893,69	1369136,73
38	387894,71	1369142,73
39	387938,01	1369149,01
40	387958,32	1369151,76
41	388011,27	1369159,79
42	388026,87	1369162,74
43	388068,43	1369169,1
44	388069,77	1369166,5
45	388088,95	1369168,65
46	388111,68	1369171,1
47	388116,44	1369173,22
48	388119,4	1369172,56
49	388135,14	1369176,16
50	388134,34	1369178,23
51	388131,6	1369185,35
52	388128,15	1369194,29
53	388125,1	1369202,23
54	388107,25	1369195,84
55	388099,29	1369195,35
56	388097,55	1369200,92
57	388076,02	1369198,72
58	388074,91	1369193,96
59	388056,86	1369190,49
60	388017,98	1369183,7
61	388012,87	1369182,9
62	387997,87	1369180,56
63	387968	1369175,9
64	387935,24	1369170,46
65	387916,7	1369168,23
66	387910,75	1369167,52
67	387895,55	1369163,97
68	387875,27	1369160,62
69	387866,14	1369159,25
70	387841,93	1369155,7

номер точки	Координаты	
	х	у
1	2	3
71	387810,51	1369150
72	387782,01	1369146,04
73	387773,61	1369144,87
74	387760,32	1369143,07
75	387742,07	1369140,6
76	387726,63	1369138,51
77	387714,26	1369136,83
78	387705,84	1369135,69
79	387691,35	1369132,86
80	387683,74	1369131,37
81	387675,14	1369129,69
82	387672,88	1369129,07
83	387661,72	1369127,43
84	387653,67	1369126,19
85	387650,61	1369125,78
86	387649,71	1369125,67
87	387642,79	1369124,09
88	387628,35	1369120,78
89	387623,21	1369119,52
90	387577,74	1369107,31
91	387567,45	1369105,06
92	387555,18	1369102,38
93	387527,48	1369095,56
94	387488,85	1369086,55
95	387476,98	1369084,09
96	387435,24	1369077,94
97	387420	1369076,74
98	387368,65	1369070,14
99	387307,76	1369063,68
100	387302,06	1369062,46

номер точки	Координаты	
	х	у
1	2	3
101	387267,37	1369058,03
102	387254,39	1369056,22
103	387237,47	1369053,47
104	387236,59	1369053,32
105	387208,21	1369048,4
106	387199,73	1369046,93
107	387186,92	1369045,35
108	387172,08	1369042,94
109	387169,37	1369042,51
110	387163,75	1369041,62
111	387162,08	1369041,31
112	387155,36	1369040,08
113	387128,36	1369035,12
114	387111,96	1369032,13
115	387088,34	1369028,92
116	387008,28	1369017,62
117	387006,65	1369017,28
118	386997,14	1369015,32
119	386981,64	1369016,07
120	386978,56	1369016,22
121	386969,77	1369018,43
122	386948,99	1369029,89
123	386885,33	1369069,44
124	386888,61	1369075,87
125	386849,18	1369087,38
126	386827,87	1369097,73
127	386824	1369099,42
1	386821,27	1369085,97

**6 Вид разрешенного использования образуемых земельных участков
в соответствии с проектом планировки территории**

Вид разрешенного использования образуемых земельных участков установлен в соответствии с классификатором видов разрешенного использования земельных участков, утвержденным приказом Федеральной службы государственной регистрации, кадастра и картографии от 10.11.2020 № П/0412.

С учетом установленных в Едином государственном реестре недвижимости границ населенного пункта пгт. Ачит вид разрешенного

использования образуемых земельных участков – земельные участки (территории) общего пользования (12.0).

7 Основные технико-экономические показатели проекта межевания

Таблица № 7

№ п/п	Наименование показателей	Земельные участки, части земельных участков					
		Учтенные в государственном реестре недвижимости		Образуемые		Всего	
		количество ед.	площадь, кв.м.	количество ед.	площадь, кв.м.	количество ед.	площадь, кв.м.
1	2	3	4	5	6	7	8
1.	Под постоянную полосу отвода автодороги, в том числе:			25	21620	25	21620
2.	Под изъятие для государственных нужд			24	1284	24	1284
3.	Формирование частей земельных участков под существующую автомобильную дорогу (в том числе в целях оформления публичного сервитута)			5	192	5	192

8 Список используемых сокращений

га – гектар;

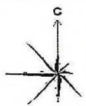
кв. м. – квадратный метр;

ЕГРН – Единый государственный реестр недвижимости;

ЗУ – земельный участок.

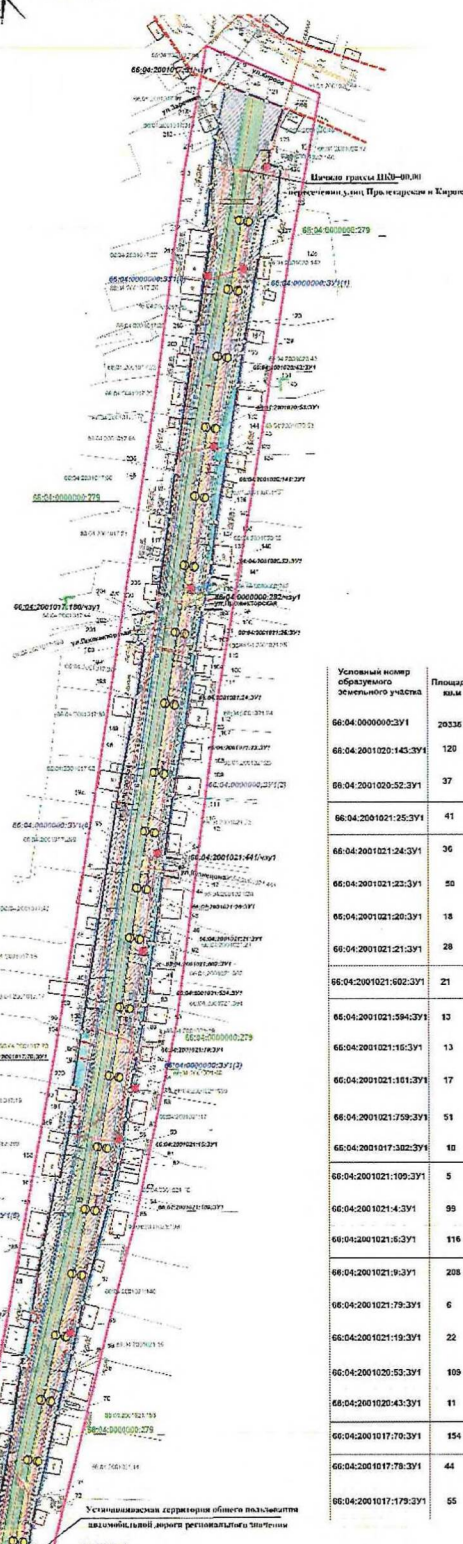
Приложение № 5
к приказу Министерства
строительства и развития
инфраструктуры Свердловской
области
от 21.06.2024 № 296-17

Чертеж межевания территории, масштаб 1:1000,
шифр 3-ПС/903/ЭА-ПМТ-01



Чертеж межевания территории.

М 1:1000



Условные графические обозначения

Границы населенного пункта

Граница зоны планируемого размещения линейного объекта в соответствии с документацией по планировке территории для размещения линейного объекта транспортной инфраструктуры регионального значения «Реконструкция автомобильной дороги кс. Ельцово - р.п. Ачин (устройство наружного освещения на участке км 18+020 - км 21+000) на территории Ачинского городского округа»

Границы территории, в отношении которой осуществляется подготовка документации по планировке территории

Границы зон планируемого размещения линейного объекта

Красные линии

Границы и номера земельных участков по сведениям ЕГРН, площадь которых уточнена

Границы и номера земельных участков по сведениям ЕГРН, границы которых не установлены в соответствии с требованиями земельного законодательства

Границы существующих сохраняемых земельных участков, кадастровый номер

Характерные точки границ образуемых земельных участков, номер точки

Границы публичных сервитутов, подлежащие установлению, условный номер

Границы образуемых земельных участков, подлежащих изъятию для государственных нужд, условный номер

Границы образуемых земельных участков из земель государственной собственности, на которые не разграничена, условный номер

Объекты инженерной и транспортной инфраструктуры, здания, строения, сооружения

Водопровод хозяйственно-питьевой

Воздушная линия электропередачи ВЛ 35 кВ

Воздушная линия электропередачи ВЛ 6-10 кВ

Воздушная линия электропередачи ВЛ 0,4 кВ

Газопровод высокого давления 0,6 МПа

Линия связи

Опора наружного освещения

Линия наружного освещения

Территория, занятая линейным объектом - автомобильная дорога (свалотрапезная дорога) общего пользования регионального значения к/п. Пригородская в р.п. Ачин

Улично-дорожная сеть - съезды, проезды (забежные, грунтовые дороги)

Основные пути местного движения

Ось автомобильной дороги

Жилое здание

Напольное здание

Водопроводные трубы

Отопсы

Перечень образуемых земельных участков

Условный номер образуемого земельного участка	Площадь, кв.м	Категория земель	Вид разрешенного использования	Цель использования	Проведение кадастровых работ
66.04.0000006.3У1	20336				Образование земельного участка 66.04.0000006.3У1 площадью 20336 кв.м из земель территории кадастровых кварталов 66.04.2001017, 66.04.2001025, 66.04.2001021
66.04.2001020.143.3У1	120				Раздел земельного участка 66.04.2001020.143 с целью образования земельного участка 66.04.2001020.143.3У1 площадью 120 кв.м под изъятие для государственных нужд
66.04.2001020.52.3У1	37				Раздел земельного участка 66.04.2001020.52 с целью образования земельного участка 66.04.2001020.52.3У1 площадью 37 кв.м под изъятие для государственных нужд
66.04.2001021.25.3У1	41				Раздел земельного участка 66.04.2001021.25 с целью образования земельного участка 66.04.2001021.25.3У1 площадью 41 кв.м под изъятие для государственных нужд
66.04.2001021.24.3У1	36				Раздел земельного участка 66.04.2001021.24 с целью образования земельного участка 66.04.2001021.24.3У1 площадью 36 кв.м под изъятие для государственных нужд
66.04.2001021.23.3У1	20	Земли населенных пунктов	Земельные участки (территории) общего пользования код 12.0	Под возмездное изъятие для государственных нужд	Раздел земельного участка 66.04.2001021.23 с целью образования земельного участка 66.04.2001021.23.3У1 площадью 20 кв.м под изъятие для государственных нужд
66.04.2001021.28.3У1	18				Раздел земельного участка 66.04.2001021.28 с целью образования земельного участка 66.04.2001021.28.3У1 площадью 18 кв.м под изъятие для государственных нужд
66.04.2001021.21.3У1	28				Раздел земельного участка 66.04.2001021.21 с целью образования земельного участка 66.04.2001021.21.3У1 площадью 28 кв.м под изъятие для государственных нужд
66.04.2001021.602.3У1	21				Раздел земельного участка 66.04.2001021.602 с целью образования земельного участка 66.04.2001021.602.3У1 площадью 21 кв.м под изъятие для государственных нужд
66.04.2001021.594.3У1	13				Раздел земельного участка 66.04.2001021.594 с целью образования земельного участка 66.04.2001021.594.3У1 площадью 13 кв.м под изъятие для государственных нужд
66.04.2001021.16.3У1	13				Раздел земельного участка 66.04.2001021.16 с целью образования земельного участка 66.04.2001021.16.3У1 площадью 13 кв.м под изъятие для государственных нужд
66.04.2001021.161.3У1	17				Раздел земельного участка 66.04.2001021.161 с целью образования земельного участка 66.04.2001021.161.3У1 площадью 17 кв.м под изъятие для государственных нужд
66.04.2001021.759.3У1	51				Раздел земельного участка 66.04.2001021.759 с целью образования земельного участка 66.04.2001021.759.3У1 площадью 51 кв.м под изъятие для государственных нужд
66.04.2001017.302.3У1	40				Раздел земельного участка 66.04.2001017.302 с целью образования земельного участка 66.04.2001017.302.3У1 площадью 40 кв.м под изъятие для государственных нужд
66.04.2001021.109.3У1	5				Раздел земельного участка 66.04.2001021.109 с целью образования земельного участка 66.04.2001021.109.3У1 площадью 5 кв.м под изъятие для государственных нужд
66.04.2001021.14.3У1	99				Раздел земельного участка 66.04.2001021.14 с целью образования земельного участка 66.04.2001021.14.3У1 площадью 99 кв.м под изъятие для государственных нужд
66.04.2001021.6.3У1	116				Раздел земельного участка 66.04.2001021.6 с целью образования земельного участка 66.04.2001021.6.3У1 площадью 116 кв.м под изъятие для государственных нужд
66.04.2001021.9.3У1	208				Раздел земельного участка 66.04.2001021.9 с целью образования земельного участка 66.04.2001021.9.3У1 площадью 208 кв.м под изъятие для государственных нужд
66.04.2001021.79.3У1	6				Раздел земельного участка 66.04.2001021.79 с целью образования земельного участка 66.04.2001021.79.3У1 площадью 6 кв.м под изъятие для государственных нужд
66.04.2001021.19.3У1	22				Раздел земельного участка 66.04.2001021.19 с целью образования земельного участка 66.04.2001021.19.3У1 площадью 22 кв.м под изъятие для государственных нужд
66.04.2001020.53.3У1	109				Раздел земельного участка 66.04.2001020.53 с целью образования земельного участка 66.04.2001020.53.3У1 площадью 109 кв.м под изъятие для государственных нужд
66.04.2001020.43.3У1	11				Раздел земельного участка 66.04.2001020.43 с целью образования земельного участка 66.04.2001020.43.3У1 площадью 11 кв.м под изъятие для государственных нужд
66.04.2001017.70.3У1	154				Раздел земельного участка 66.04.2001017.70 с целью образования земельного участка 66.04.2001017.70.3У1 площадью 154 кв.м под изъятие для государственных нужд
66.04.2001017.78.3У1	44				Раздел земельного участка 66.04.2001017.78 с целью образования земельного участка 66.04.2001017.78.3У1 площадью 44 кв.м под изъятие для государственных нужд
66.04.2001017.179.3У1	55				Раздел земельного участка 66.04.2001017.179 с целью образования земельного участка 66.04.2001017.179.3У1 площадью 55 кв.м под изъятие для государственных нужд

Примечание:
 Границы существующих и образуемых элементов планировочной структуры определены в соответствии с документами, утвержденными в установленном порядке. Границы территории, в отношении которой осуществляется подготовка документации по планировке территории, приведены в разделе 1 тома 3 (Шафр 3-ПСО/3А-ПМТ) настоящего кадастрового дела. Границы образуемых земельных участков, части земельных участков приведены в разделе 3 тома 3 (Шафр 3-ПСО/3А-ПМТ).

ИС

М.п.	№ уст.	Вед.	№ док.	Подпись	Дата

3-ПС/803/3А-ПМТ-01

Составитель	Проверенный	Согласованный	Исполнитель
ГПД	Резниченко	Резниченко	Резниченко
Госзаказчик	Борисов	Борисов	Борисов
Специальный представитель заказчика	Савельев	Савельев	Савельев
Исполнитель	Лавренко	Лавренко	Лавренко

Цель использования: Частка земельного участка, ИТ/ОФД

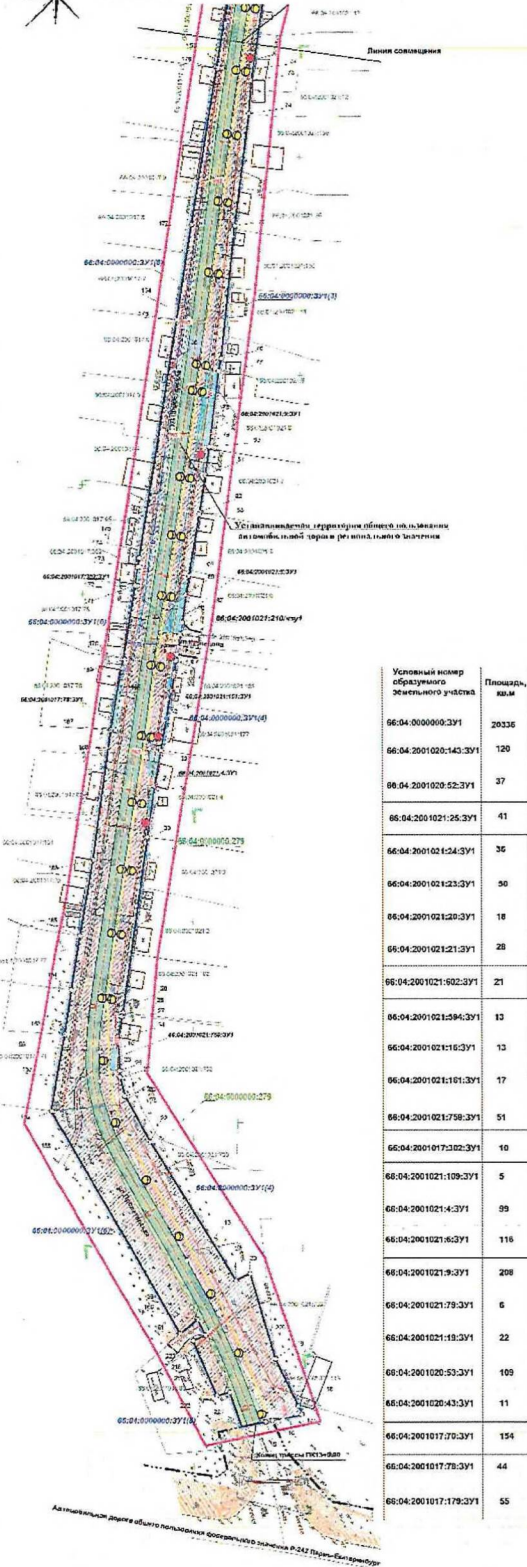
Содержание: ПМТ 1 2

Исполнитель: ООО «АДС Проект»



Чертеж межевания территории.

М 1:1000



Условные графические обозначения

Границы населенного пункта
 Граница зоны планируемого размещения линейного объекта в соответствии с документацией по планировке территории для размещения линейного объекта транспортной инфраструктуры регионального значения «Расширение автомобильной дороги с. Баланово-р.п. Аюг» (устройство дорожного оседеления на участке км 18+620 - км 21+900) на территории Ачинского городского округа

Границы зон планируемого размещения линейного объекта

Красные линии
 Границы и номера земельных участков по сведениям ЕГРН, площадь, которых уточнена

Границы и номера земельных участков по сведениям ЕГРН, границ которых не установлены в соответствии с требованиями земельного законодательства

Границы существующих обремененных земельных участков, кадастровый номер

Характерные точки границ образуемых земельных участков, номер точки

Границы публичных сервитутов, подкласса установлено, условный номер

Границы образуемых земельных участков, подклассы изъятия для государственных нужд, условные номера

Границы образующих земельных участков, подклассы изъятия для государственных нужд, условные номера

Объекты инженерной и транспортной инфраструктуры, здания, строения, сооружения

Водопровод высоконапорный

Воздушная линия электропередачи ВЛ 35 кВ

Воздушная линия электропередачи ВЛ 6-10 кВ

Воздушная линия электропередачи ВЛ 0,4 кВ

Газопровод высокого давления 0,8 МПа

Линия связи

Опора наружного освещения

Линия наружного освещения

Территория, занятая линейным объектом - автомобильная дорога (асфальтированная дорога) общего пользования регионального значения (с/п. Пролетарская и р.п. Аюг)

Улицо-дорожная сеть - съезды, проезды (шоссейные, грунтовые дороги)

Основные пути пешеходного движения

Ось автомобильной дороги

Жилое здание

Нежилое здание

Водопроводные трубы

Откосы

Перечень образуемых земельных участков

Условный номер образуемого земельного участка	Площадь, км.кв.	Категория земель	Вид разрешенного использования	Цель использования	Проведение кадастровых работ
66:04:000000:3У1	20336	Земля населенных пунктов	Земельные участки (территория) общего пользования, код 12.0	Образование земельного участка 66:04:000000:3У1 площадью 20336 кв.м из земель территории кадастровых кварталов 66:04:2001017, 66:04:2001020, 66:04:2001021	Образование земельного участка 66:04:000000:3У1 площадью 20336 кв.м из земель территории кадастровых кварталов 66:04:2001017, 66:04:2001020, 66:04:2001021
66:04:2001020:143:3У1	120			Раздел земельного участка 66:04:2001020:143:3У1 площадью 120 кв.м под изъятие для государственных нужд	Раздел земельного участка 66:04:2001020:143:3У1 площадью 120 кв.м под изъятие для государственных нужд
66:04:2001020:52:3У1	37			Раздел земельного участка 66:04:2001020:52:3У1 площадью 37 кв.м под изъятие для государственных нужд	Раздел земельного участка 66:04:2001020:52:3У1 площадью 37 кв.м под изъятие для государственных нужд
66:04:2001021:25:3У1	41			Раздел земельного участка 66:04:2001021:25:3У1 площадью 41 кв.м под изъятие для государственных нужд	Раздел земельного участка 66:04:2001021:25:3У1 площадью 41 кв.м под изъятие для государственных нужд
66:04:2001021:54:3У1	36			Раздел земельного участка 66:04:2001021:54:3У1 площадью 36 кв.м под изъятие для государственных нужд	Раздел земельного участка 66:04:2001021:54:3У1 площадью 36 кв.м под изъятие для государственных нужд
66:04:2001021:23:3У1	50			Раздел земельного участка 66:04:2001021:23:3У1 площадью 50 кв.м под изъятие для государственных нужд	Раздел земельного участка 66:04:2001021:23:3У1 площадью 50 кв.м под изъятие для государственных нужд
66:04:2001021:28:3У1	18			Раздел земельного участка 66:04:2001021:28:3У1 площадью 18 кв.м под изъятие для государственных нужд	Раздел земельного участка 66:04:2001021:28:3У1 площадью 18 кв.м под изъятие для государственных нужд
66:04:2001021:21:3У1	28			Раздел земельного участка 66:04:2001021:21:3У1 площадью 28 кв.м под изъятие для государственных нужд	Раздел земельного участка 66:04:2001021:21:3У1 площадью 28 кв.м под изъятие для государственных нужд
66:04:2001021:602:3У1	21			Раздел земельного участка 66:04:2001021:602:3У1 площадью 21 кв.м под изъятие для государственных нужд	Раздел земельного участка 66:04:2001021:602:3У1 площадью 21 кв.м под изъятие для государственных нужд
66:04:2001021:594:3У1	13			Раздел земельного участка 66:04:2001021:594:3У1 площадью 13 кв.м под изъятие для государственных нужд	Раздел земельного участка 66:04:2001021:594:3У1 площадью 13 кв.м под изъятие для государственных нужд
66:04:2001021:16:3У1	13			Раздел земельного участка 66:04:2001021:16:3У1 площадью 13 кв.м под изъятие для государственных нужд	Раздел земельного участка 66:04:2001021:16:3У1 площадью 13 кв.м под изъятие для государственных нужд
66:04:2001021:161:3У1	17			Раздел земельного участка 66:04:2001021:161:3У1 площадью 17 кв.м под изъятие для государственных нужд	Раздел земельного участка 66:04:2001021:161:3У1 площадью 17 кв.м под изъятие для государственных нужд
66:04:2001021:799:3У1	51			Раздел земельного участка 66:04:2001021:799:3У1 площадью 51 кв.м под изъятие для государственных нужд	Раздел земельного участка 66:04:2001021:799:3У1 площадью 51 кв.м под изъятие для государственных нужд
66:04:2001017:302:3У1	10			Раздел земельного участка 66:04:2001017:302:3У1 площадью 10 кв.м под изъятие для государственных нужд	Раздел земельного участка 66:04:2001017:302:3У1 площадью 10 кв.м под изъятие для государственных нужд
66:04:2001021:109:3У1	5			Раздел земельного участка 66:04:2001021:109:3У1 площадью 5 кв.м под изъятие для государственных нужд	Раздел земельного участка 66:04:2001021:109:3У1 площадью 5 кв.м под изъятие для государственных нужд
66:04:2001021:4:3У1	99			Раздел земельного участка 66:04:2001021:4:3У1 площадью 99 кв.м под изъятие для государственных нужд	Раздел земельного участка 66:04:2001021:4:3У1 площадью 99 кв.м под изъятие для государственных нужд
66:04:2001021:63:3У1	116			Раздел земельного участка 66:04:2001021:63:3У1 площадью 116 кв.м под изъятие для государственных нужд	Раздел земельного участка 66:04:2001021:63:3У1 площадью 116 кв.м под изъятие для государственных нужд
66:04:2001021:9:3У1	208			Раздел земельного участка 66:04:2001021:9:3У1 площадью 208 кв.м под изъятие для государственных нужд	Раздел земельного участка 66:04:2001021:9:3У1 площадью 208 кв.м под изъятие для государственных нужд
66:04:2001021:79:3У1	6			Раздел земельного участка 66:04:2001021:79:3У1 площадью 6 кв.м под изъятие для государственных нужд	Раздел земельного участка 66:04:2001021:79:3У1 площадью 6 кв.м под изъятие для государственных нужд
66:04:2001021:19:3У1	22			Раздел земельного участка 66:04:2001021:19:3У1 площадью 22 кв.м под изъятие для государственных нужд	Раздел земельного участка 66:04:2001021:19:3У1 площадью 22 кв.м под изъятие для государственных нужд
66:04:2001020:53:3У1	109			Раздел земельного участка 66:04:2001020:53:3У1 площадью 109 кв.м под изъятие для государственных нужд	Раздел земельного участка 66:04:2001020:53:3У1 площадью 109 кв.м под изъятие для государственных нужд
66:04:2001020:43:3У1	11			Раздел земельного участка 66:04:2001020:43:3У1 площадью 11 кв.м под изъятие для государственных нужд	Раздел земельного участка 66:04:2001020:43:3У1 площадью 11 кв.м под изъятие для государственных нужд
66:04:2001017:70:3У1	154			Раздел земельного участка 66:04:2001017:70:3У1 площадью 154 кв.м под изъятие для государственных нужд	Раздел земельного участка 66:04:2001017:70:3У1 площадью 154 кв.м под изъятие для государственных нужд
66:04:2001017:78:3У1	44	Раздел земельного участка 66:04:2001017:78:3У1 площадью 44 кв.м под изъятие для государственных нужд	Раздел земельного участка 66:04:2001017:78:3У1 площадью 44 кв.м под изъятие для государственных нужд		
66:04:2001017:179:3У1	55	Раздел земельного участка 66:04:2001017:179:3У1 площадью 55 кв.м под изъятие для государственных нужд	Раздел земельного участка 66:04:2001017:179:3У1 площадью 55 кв.м под изъятие для государственных нужд		

Примечание:
 Границы существующих и планируемых элементов планировочной структуры определены проектом «Исследования с/решетчатой и жилищно-коммунального хозяйств Ачинского городского округа 26.04.2017 №23/01-01/17» (с/решетчатая и жилищно-коммунальная структуры).
 Каталог включает кадастровые точки границ территории, в отношении которой осуществляется подготовка проекта межевания территории, приведен в разделе 3 тома 2 (Шифр 3-П/03/04-01/17).
 Каталог включает характерные точки границ образуемых, выделенных земельных участков, части земельных участков, приведенные в разделе 3 тома 2 (Шифр 3-П/03/04-01/17).

ИС

3-П/03/04-ПМТ-01

ИП	Курочкин	2024	ИП	Проектировщик территории	Степанов	2	2
Проектант	Варламова	2024	ИП	Инженер-проектировщик	ПМТ	2	2
Специалист	Степанов	2024	ИП	Мероприятий	ИП	2	2
Специалист	Степанов	2024	ИП	Мероприятий	ИП	2	2
Инженер	Курочкин	2024	ИП	Мероприятий	ИП	2	2

ООО «ИДС Проект»