



**МИНИСТЕРСТВО СТРОИТЕЛЬСТВА И РАЗВИТИЯ ИНФРАСТРУКТУРЫ
СВЕРДЛОВСКОЙ ОБЛАСТИ
П Р И К А З**

22.08.2024

№ 393-П

г. Екатеринбург

Об утверждении основной части проекта планировки территории для размещения линейного объекта транспортной инфраструктуры регионального значения «Реконструкция автомобильной дороги Екатеринбургская кольцевая автомобильная дорога на участке км 10+225 – км 24+380 на территории муниципального образования «город Екатеринбург» и Березовского городского округа». Этап I «Реконструкция автомобильной дороги на участке км 10+225 – км 12+708» и основной части проекта межевания территории для размещения линейного объекта транспортной инфраструктуры регионального значения «Реконструкция автомобильной дороги Екатеринбургская кольцевая автомобильная дорога на участке км 10+225 – км 24+380 на территории муниципального образования «город Екатеринбург» и Березовского городского округа». Этап I «Реконструкция автомобильной дороги на участке км 10+225 – км 12+708»

В соответствии с частью 3 статьи 45 Градостроительного кодекса Российской Федерации, подпунктом 5 пункта 6 Положения о Министерстве строительства и развития инфраструктуры Свердловской области, утвержденного постановлением Правительства Свердловской области от 05.09.2012 № 963-ПП «Об утверждении Положения, предельного лимита штатной численности Министерства строительства и развития инфраструктуры Свердловской области», на основании приказа государственного казенного учреждения Свердловской области «Управление автомобильных дорог» от 23.11.2022 № 794 «О принятии решения о подготовке документации по планировке территории для размещения линейного объекта транспортной инфраструктуры регионального значения «Реконструкция автомобильной дороги Екатеринбургская кольцевая автомобильная дорога на участке км 10+225 – км 24+380 на территории муниципального образования «город Екатеринбург» и Березовского городского округа» с изменениями, внесенными приказом государственного казенного учреждения Свердловской области «Управление автомобильных дорог» от 29.03.2024 № 282,

ПРИКАЗЫВАЮ:

1. Утвердить:

1) основную часть проекта планировки территории для размещения линейного объекта транспортной инфраструктуры регионального значения «Реконструкция автомобильной дороги Екатеринбургская кольцевая автомобильная дорога на участке км 10+225 – км 24+380 на территории муниципального образования «город Екатеринбург» и Березовского городского округа». Этап I «Реконструкция автомобильной дороги на участке км 10+225 – км 12+708» (далее – проект планировки территории) в следующем составе:

положение о размещении линейного объекта, том 1, шифр 1/930/ЭА/1/1-ППТ-ТЧ (приложение № 1);

чертеж красных линий, масштаб 1:2000, шифр 1/930/ЭА/1/1-ППТ-01 (приложение № 2);

чертеж границ зон планируемого размещения линейного объекта, масштаб 1:1000, шифр 1/930/ЭА/1/1-ППТ-02 (приложение № 3);

2) основную часть проекта межевания территории для размещения линейного объекта транспортной инфраструктуры регионального значения «Реконструкция автомобильной дороги Екатеринбургская кольцевая автомобильная дорога на участке км 10+225 – км 24+380 на территории муниципального образования «город Екатеринбург» и Березовского городского округа». Этап I «Реконструкция автомобильной дороги на участке км 10+225 – км 12+708» (далее – проект межевания территории) в следующем составе:

сведения об образуемых и изменяемых земельных участках и их частях, том 3, шифр 1/930/ЭА/1/1-ПМТ-ТЧ (приложение № 4);

чертеж межевания территории, масштаб 1:1000, шифр 1/930/ЭА/1/1-ПМТ-01 (приложение № 5).

2. Первому заместителю Министра строительства и развития инфраструктуры Свердловской области Г.В. Сурганову обеспечить в установленный законодательством срок:

1) информирование о принятом решении Министерства транспорта и дорожного хозяйства Свердловской области, государственное казенное учреждение Свердловской области «Управление автомобильных дорог» (посредством Системы электронного документооборота Правительства Свердловской области);

2) размещение проекта планировки территории и проекта межевания территории в государственной информационной системе обеспечения градостроительной деятельности Свердловской области;

3) направление проекта планировки территории и проекта межевания территории Главе Екатеринбурга, Главе Березовского городского округа для опубликования в порядке, установленном для официального опубликования муниципальных правовых актов, и размещения на официальных сайтах муниципального образования «город Екатеринбург», Березовского городского округа в информационно-телекоммуникационной сети «Интернет»;

4) направление настоящего приказа в филиал публично-правовой компании «Роскадастр» по Уральскому федеральному округу;

5) размещение настоящего приказа официальном сайте Министерства строительства и развития инфраструктуры Свердловской области в информационно-телекоммуникационной сети «Интернет»;

6) направление настоящего приказа в Управление выпуска правовых актов Губернатора Свердловской области и Правительства Свердловской области в порядке, установленном Указом Губернатора Свердловской области от 27.02.2023 № 77-УГ «О государственной регистрации нормативных правовых актов областных и территориальных исполнительных органов государственной власти Свердловской области».

3. Контроль за исполнением настоящего приказа возложить на Первого заместителя Министра строительства и развития инфраструктуры Свердловской области Г.В. Сурганова.

4. Настоящий приказ опубликовать на «Официальном интернет-портале правовой информации Свердловской области» (www.pravo.gov66.ru) и «Официальном интернет-портале правовой информации» (www.pravo.gov.ru).

И.о. Министра



Г.В. Сурганов

Приложение № 1
к приказу Министерства строительства
и развития инфраструктуры
Свердловской области
от 22.08.2024 № 393-П

Положение о размещении линейного объекта (пояснительная записка),
том 1, шифр 1/930/ЭА/1/1-ППТ-ТЧ

Проектная Компания



УралДорТехнологии

ОБЩЕСТВО С ОГРАНИЧЕННОЙ ОТВЕТСТВЕННОСТЬЮ

Общество с ограниченной ответственностью
«Проектная Компания «УралДорТехнологии»»

Документация по планировке территории для размещения линейного объекта транспортной инфраструктуры регионального значения «Реконструкция автомобильной дороги Екатеринбургская кольцевая автомобильная дорога на участке км 10+225 – км 24+380 на территории муниципального образования «город Екатеринбург» и Березовского городского округа»

**ПРОЕКТ ПЛАНИРОВКИ ТЕРРИТОРИИ
для размещения линейного объекта транспортной инфраструктуры регионального значения «Реконструкция автомобильной дороги Екатеринбургская кольцевая автомобильная дорога на участке км 10+225 – км 24+380 на территории муниципального образования «город Екатеринбург» и Березовского городского округа».
Этап I «Реконструкция автомобильной дороги на участке км 10+225 – км 12+708»**

**Основная часть
Положение о размещении линейных объектов.
Пояснительная записка**

Том 1

1/930/ЭА/1/1-ППТ-ТЧ








Главный инженер проекта



Н.В. Антоненко

2024

Список разработчиков

Должность	Фамилия	Подпись
1	2	3
Зам. директора по проектированию	О.В. Горяева	
Главный инженер проекта, начальник отдела разработки градостроительной документации и кадастровых работ	Н.В. Антоненко	
Главный специалист	А.А. Лебедева	
Ведущий специалист	М.И. Русинова	
Специалист	А.И. Кашпур	
Начальник отдела проектирования инженерных коммуникаций	И.В. Десятков	
Начальник отдела мостовых и искусственных сооружений	Е.С. Чусовитина	

Состав документации по планировке территории

№ п/п	Наименование	Масштаб	Количество листов
1	2	3	4
I. Проект планировки территории			
Основная часть проекта планировки территории			
раздел 1 «Положение о размещении линейных объектов»			
1.1.1.	Текстовая часть Шифр 1/930/ЭА/1/1-ППТ-ТЧ	–	29
раздел 2 «Проект планировки территории. Графическая часть»			
1.2.1.	Чертеж красных линий. Шифр 1/930/ЭА/1/1-ППТ-01	1:2000	2
1.2.2	Чертеж границ зон планируемого размещения линейных объектов. Шифр 1/930/ЭА/1/1-ППТ-02	1:1000	4
Материалы по обоснованию проекта планировки территории			
раздел 3 «Материалы по обоснованию проекта планировки территории. Пояснительная записка»			
1.3.1.	Пояснительная записка. Шифр 1/930/ЭА/1/1-ППТ-МО	–	89
раздел 4 «Материалы по обоснованию проекта планировки территории. Графическая часть»			
1.4.1.	Схема расположения элементов планировочной структуры (территорий, занятых линейными объектами и (или) предназначенных для размещения линейных объектов). Шифр 1/930/ЭА/1/1-ППТ-МО-01	1:20000	1
1.4.2.	Схема использования территории в период подготовки проекта планировки территории, совмещенная со схемой границ зон с особыми условиями использования территорий, особо охраняемых природных территорий, лесничеств Шифр 1/930/ЭА/1/1-ППТ-МО-02	1:1000	4
1.4.3.	Схема организации улично-дорожной сети, и движения транспорта, совмещенная со схемой конструктивных и планировочных решений Шифр 1/930/ЭА/1/1-ППТ-МО-03	1:1000	4
1.4.4.	Схема вертикальной планировки территории, инженерной подготовки и инженерной защиты территории Шифр 1/930/ЭА/1/1-ППТ-МО-04	1:1000	4
II. Проект межевания территории			
Основная часть проекта межевания территории			
раздел 1 «Проект межевания территории. Текстовая часть»			
2.1.1.	Текстовая часть. Шифр 1/930/ЭА/1/1-ПМТ-ТЧ	–	29
раздел 2 «Проект межевания территории. Графическая часть»			

1	2	3	4
2.2.1.	Чертеж межевания территории. Шифр 1/930/ЭА/1/1-ПМТ-01	1:1000	4
Материалы по обоснованию проекта межевания территории			
раздел 3 «Материалы по обоснованию проекта межевания территории. Пояснительная записка»			
2.3.1	Пояснительная записка Шифр 1/930/ЭА/1/1-ПМТ-МО	–	131
раздел 4 «Материалы по обоснованию проекта межевания территории. Графическая часть»			
2.4.1.	Чертеж фактического использования территории. Шифр 1/930/ЭА/1/1-ПМТ-МО-ГЧ	1:1000	4

Содержание

1. Наименование, основные характеристики (категория, протяженность, проектная мощность, пропускная способность, грузонапряженность, интенсивность движения) и назначение планируемых для размещения линейных объектов, а также линейных объектов, подлежащих реконструкции в связи с изменением их местоположения.....	14
1.1 Наименование, основные характеристики и назначение планируемых для размещения линейных объектов	14
1.2. Наименование, основные характеристики и назначение линейных объектов, подлежащих реконструкции в связи с изменением их местоположения.....	18
1.3. Информация о существующих/ устанавливаемых/ отменяемых красных линиях в границах территории, в отношении которой осуществляется подготовка проекта планировки	18
2. Перечень субъектов Российской Федерации, перечень муниципальных районов, городских округов в составе субъектов Российской Федерации, перечень поселений, населенных пунктов, внутригородских территорий городов федерального значения, на территориях которых устанавливаются зоны планируемого размещения линейных объектов	19
3. Перечень координат характерных точек границ зон планируемого размещения линейных объектов.....	20
4. Перечень координат характерных точек границ зон планируемого размещения линейных объектов, подлежащих реконструкции в связи с изменением их местоположения.....	22
5. Предельные параметры разрешенного строительства, реконструкции объектов капитального строительства, входящих в состав линейных объектов в границах зон их планируемого размещения.....	22
6. Информация о необходимости осуществления мероприятий по защите сохраняемых объектов капитального строительства (здание, строение, сооружение, объекты, строительство которых не завершено), существующих и строящихся на момент подготовки проекта планировки территории, а также объектов капитального строительства, планируемых к строительству в соответствии с ранее утвержденной документацией по планировке территории, от возможного негативного воздействия в связи с размещением линейных объектов	23
7. Информация о необходимости осуществления мероприятий по сохранению объектов культурного наследия от возможного негативного воздействия в связи с размещением линейных объектов.....	25
8. Информация о необходимости осуществления мероприятий по охране окружающей среды.....	25
9. Информация о необходимости осуществления мероприятий по защите территории от чрезвычайных ситуаций природного и техногенного характера, в том числе по обеспечению пожарной безопасности и гражданской обороне.....	28
Список используемых сокращений	32

Введение

Документация по планировке территории для размещения линейного объекта транспортной инфраструктуры регионального значения «Реконструкция автомобильной дороги Екатеринбургская кольцевая автомобильная дорога на участке км 10+225 – км 24+380 на территории муниципального образования «город Екатеринбург» и Березовского городского округа» разработана в рамках государственного контракта от 23.01.2023 № 1/930/ЭА, заключенного между государственным казенным учреждением Свердловской области «Управление автомобильных дорог» (далее – ГКУ СО «Управление автодорог») и Акционерным обществом «Трест Уралтрансспецстрой» на основании приказа Государственного казенного учреждения Свердловской области «Управление автомобильных дорог» от 23.11.2022 № 794 «О принятии решения о подготовке документации по планировке территории для размещения линейного объекта транспортной инфраструктуры регионального значения «Реконструкция автомобильной дороги Екатеринбургская кольцевая автомобильная дорога на участке км 10+225 – км 24+380 на территории муниципального образования «город Екатеринбург» и Березовского городского округа» (далее – приказ ГКУ СО «Управление автодорог» № 794).

Представленная документация по планировке территории разработана Обществом с ограниченной ответственностью «Проектная Компания «УралДорТехнологии»» (далее – ООО «Проектная Компания «УралДорТехнологии»») на основании контракта от 10.02.2023 № 1/930/ЭА/1, заключенного с Акционерным обществом «Трест Уралтрансспецстрой» на выполнение инженерных изысканий, подготовку и утверждение документации по планировке территории, подготовку проектной и рабочей документации в рамках реализации государственного контракта от 23.01.2023 № 1/930/ЭА по реконструкции автомобильной дороги Екатеринбургская кольцевая автомобильная дорога на участке км 10+225 – км 24+380 на территории муниципального образования «город Екатеринбург» и Березовского городского округа.

В соответствии с приказом Государственного казенного учреждения Свердловской области «Управление автодорог» от 29.03.2024 № 282 «О внесении изменений в приказ ГКУ СО «Управление автомобильных дорог» от 23.11.2022 № 794 «О принятии решения о подготовке документации по планировке территории для размещения линейного объекта транспортной инфраструктуры регионального значения «Реконструкция автомобильной дороги Екатеринбургская кольцевая автомобильная дорога на участке км 10+225 – км 24+380 на территории муниципального образования «город Екатеринбург» и Березовского городского округа», разработка документации по планировке территории ведется с разделением на 4 этапа с взаимной увязкой этапов проектирования:

- этап I «Реконструкция автомобильной дороги на участке км 10+225 – км 12+708»;

- этап II «Реконструкция автомобильной дороги на участке км 12+708 – км 20+300»;
- этап III «Реконструкция автомобильной дороги на участке км 20+300 – км 22+500»;
- этап IV «Реконструкция автомобильной дороги на участке км 22+500 – км 24+380».

Нумерация пикетажа принята сквозной на протяжении всего объекта проектирования, без выделения нумерации на этапах разработки документации по планировке территории.

Настоящая документация по планировке территории разработана в отношении этапа I «Реконструкция автомобильной дороги на участке км 10+225 – км 12+708».

При разработке документации по планировке территории использованы следующие нормативные правовые акты и нормативные документы:

Градостроительный кодекс Российской Федерации;

Водный кодекс Российской Федерации;

Земельный кодекс Российской Федерации;

Лесной кодекс Российской Федерации;

Федеральный Закон от 8 ноября 2007 года № 257-ФЗ «Об автомобильных дорогах и о дорожной деятельности в Российской Федерации и о внесении изменений в отдельные законодательные акты Российской Федерации» (далее – Закон № 257-ФЗ);

ГОСТ Р 52766-2007. Национальный стандарт Российской Федерации. Дороги автомобильные общего пользования. Элементы благоустройства. Общие требования, утвержденный приказом Ростехрегулирования от 23.10.2007 № 270-ст;

постановление Правительства Российской Федерации от 13.03.2020 № 279 «Об информационном обеспечении градостроительной деятельности»;

постановление Правительства Российской Федерации от 02.09.2009 № 717 «О нормах отвода земель для размещения автомобильных дорог и (или) объектов дорожного сервиса» (далее – Постановление № 717);

постановление Правительства Российской Федерации от 12.05.2017 № 564 «Об утверждении Положения о составе и содержании документации по планировке территории, предусматривающей размещение одного или нескольких линейных объектов» (далее – Постановление № 564);

постановление Правительства Российской Федерации от 12.11.2020 № 1816 «Об утверждении перечня случаев, при которых для строительства, реконструкции линейного объекта не требуется подготовка документации по планировке территории, перечня случаев, при которых для строительства, реконструкции объекта капитального строительства не требуется получение разрешения на строительство, перечня случаев, при которых для создания горных выработок в ходе ведения горных работ не требуется получение разрешения на строительство, внесении изменений в перечень видов объектов, размещение которых может осуществляться на землях или земельных участках, находящихся в государственной или муниципальной собственности, без предоставления земельных участков и установления сервитутов, и о признании утратившими силу

некоторых актов Правительства Российской Федерации» (далее – Постановление № 1816);

постановление Правительства Свердловской области от 25.01.2018 № 28-ПП «Об утверждении государственной программы Свердловской области «Развитие транспортного комплекса Свердловской области», с учетом изменений, утвержденных на момент разработки документации по планировке территории;

постановление Правительства Свердловской области от 31.08.2009 № 1000-ПП «Об утверждении Схемы территориального планирования Свердловской области» (далее – Постановление № 1000-ПП);

постановление Администрации города Екатеринбурга от 10.01.2023 № 17 «Об утверждении Лесохозяйственного регламента Екатеринбургского лесничества» с учетом изменений, утвержденных на момент разработки документации по планировке территории (далее – Постановление № 17);

Генеральный план развития городского округа – муниципального образования «город Екатеринбург» на период до 2045 года, утвержденный Приказом Министерства строительства и развития инфраструктуры Свердловской области от 01.06.2023 № 335-П (далее – Генеральный план муниципального образования «город Екатеринбург»);

Правила землепользования и застройки городского округа – муниципального образования «город Екатеринбург» утвержденные решением Екатеринбургской городской Думы от 19.06.2018 № 22/83, с учетом изменений, утвержденных на момент разработки документации по планировке территории;

приказ Министерства строительства и развития инфраструктуры Свердловской области от 14.02.2018 № 87-П «Об утверждении основной части проекта планировки территории для размещения линейного объекта транспортной инфраструктуры регионального значения «Реконструкция автомобильной дороги вокруг г. Екатеринбурга на участке Семь Ключей - Большой Исток на территории муниципального образования город Екатеринбург в Свердловской области» и проекта межевания территории для размещения линейного объекта транспортной инфраструктуры регионального значения «Реконструкция автомобильной дороги вокруг г. Екатеринбурга на участке Семь Ключей - Большой Исток на территории муниципального образования город Екатеринбург в Свердловской области» (далее – приказ Министерства строительства № 87-П);

постановление Администрации города Екатеринбурга от 09.09.2020 № 1719 «Об утверждении проекта планировки и проекта межевания территории жилого микрорайона Созвездие-2 в планировочном районе Истокском (первый этап строительства)» (далее – Постановление Администрации города Екатеринбурга № 1719);

приказ Федеральной службы государственной регистрации, кадастра и картографии от 14.12.2021 № П/0592 «Об утверждении формы и состава сведений межевого плана, требований к его подготовке»;

приказ Министерства строительства и развития инфраструктуры Свердловской области от 01.08.2023 № 435-П «Об утверждении региональных нормативов градостроительного проектирования Свердловской области»;

приказ Министерства транспорта и дорожного хозяйства Свердловской области от 29.11.2023 № 426 «Об установлении придорожных полос автомобильных дорог регионального значения» (далее – приказ Министерства транспорта № 426);

руководящий документ системы РДС 30-201-98 «Инструкция о порядке проектирования и установления красных линий в городах и других поселениях Российской Федерации»;

СП 42.13330.2016. Свод правил. Градостроительство. Планировка и застройка городских и сельских поселений. Актуализированная редакция СНиП 2.07.01-89*;

СП 34.13330.2021. Свод правил. Автомобильные дороги;

СП 51.13330.2011 «СНиП 23-03-2003 Защита от шума»;

постановление Главного государственного санитарного врача Российской Федерации от 25.09.2007 № 74 «О введении в действие новой редакции санитарно-эпидемиологических правил и нормативов СанПиН 2.2.1/2.1.1.1200-03 «Санитарно-защитные зоны и санитарная классификация предприятий, сооружений и иных объектов»;

материалы инженерных изысканий, выполненные ООО «Проектная Компания «УралДорТехнологии»» в 2023 году;

действующие государственные регламенты, нормы, правила, стандарты, а также исходные данные, технические условия и требования, выданные органами государственного надзора и заинтересованными организациями при согласовании места размещения объекта.

Документация по планировке территории выполнена в системе координат МСК-66.

1. Наименование, основные характеристики (категория, протяженность, проектная мощность, пропускная способность, грузонапряженность, интенсивность движения) и назначение планируемых для размещения линейных объектов, а также линейных объектов, подлежащих реконструкции в связи с изменением их местоположения

1.1 Наименование, основные характеристики и назначение планируемых для размещения линейных объектов

Настоящим проектом планировки территории предусматривается размещение линейного объекта транспортной инфраструктуры регионального значения «Реконструкция автомобильной дороги Екатеринбургская кольцевая автомобильная дорога на участке км 10+225 – км 24+380 на территории муниципального образования «город Екатеринбург» и Березовского городского округа». Этап I «Реконструкция автомобильной дороги на участке км 10+225 – км 12+708» (далее – линейный объект).

Реконструкция линейного объекта проводится с учетом положений Схемы территориального планирования Свердловской области, утвержденной Постановлением № 1000-ПП (далее – СТП СО), в отношении участка существующей автомобильной дороги общего пользования регионального значения Екатеринбургская кольцевая автодорога, IB категории (код автодороги 4108000), кадастровый номер объекта 66:00:0000000:1411, номер по СТП СО 1.1.3.28.

Начало участка реконструкции автомобильной дороги ПК 0+00 соответствует км 10+225 существующей дороги «Екатеринбургская кольцевая автомобильная дорога».

Конец участка реконструкции автомобильной дороги – ПК 26+05 соответствует км 12+830 существующей дороги «Екатеринбургская кольцевая автомобильная дорога», уточнен на этапе проектирования.

Основное назначение линейного объекта – обеспечение обхода населенного пункта, предназначенный для переноса трафика со скопленных участков городских улиц и дорог.

Реконструкция линейного объекта заключается в расширении проезжей части (увеличение до 6-ти полос движения), в увеличении габарита существующего путепровода (левая полоса движения) и строительство нового путепровода под правую полосу движения, устройстве разделительной полосы, наружного освещения, площадок отдыха, остановок общественного транспорта и пешеходных подходов к ним.

Вид строительства: реконструкция с изменением границ полосы отвода автодороги.

Общая площадь границы территории, в отношении которой осуществляется подготовка проекта планировки составляет 25,17 га, из них площадь зоны планируемого размещения линейного объекта – 25,08 га, площадь отвода под временное занятие на период реконструкции линейного объекта – 0,11 га.

В связи с устройством дополнительных полос движения Екатеринбургской кольцевой автомобильной дороги, на пересечении проектируемого участка

автодороги и трубопроводов магистральной тепловой сети М-35 АО «ЕТК» на км 12+708 (соответствует ПК 24+83) проектом предусмотрена реконструкция существующего путепровода через теплосети под левую полосу движения и строительство нового путепровода под правую полосу движения.

Для осуществления работ по реконструкции существующего путепровода организовано движение автотранспорта по вновь построенному сооружению со съездом на существующую дорогу. Для этих целей проектом предусмотрен переходный участок на км 12+830 по км 12+945 (ПК0+00 по ПК1+13 переходного участка).

Также на участке реконструкции автомобильной дороги предусмотрена реконструкция существующего примыкания на км 11+138 (соответствует ПК 9+13) к садовым товариществам, расположенным справа по ходу пикетажа основной дороги. Реконструкция примыкания выполнена с «разнесенными» однополосным заездом на км 11+138 (соответствует ПК 9+13) на прилегающую территорию и однополосным выездом с неё на км 12+141 (соответствует ПК 19+16). Для обеспечения возможности осуществления заезда и выезда транспортных средств, данные съезды объединены между собой местным проездом.

На км 10+525 (соответствует ПК 3+00, слева по ходу пикетажа) на км 11+578 (соответствует ПК 13+53, справа по ходу пикетажа) предусмотрено строительство площадок отдыха. Также для обеспечения транспортной доступностью населения, слева и справа по ходу автомобильного движения (в районе ПК 3+50) предусмотрены остановки общественного транспорта с надземным пешеходным переходом к ним.

Для обеспечения безопасности движения пешеходов проектом предусмотрено строительство тротуаров от существующего примыкания в СТ «Прогресс» до остановки общественного транспорта и далее до съезда к СТ «Зеленая Поляна».

В целях повышения безопасности движения в границах населенного пункта предусмотрено устройство наружного освещения автомобильной дороги. Электроснабжение объекта предусматривается от однострансформаторных подстанций 10/0,4кВ, запитываемых от сети 10 кВ, принадлежащей АО «ЕЭСК», и устанавливаемых вдоль автомобильной дороги на присыпных бермах.

Подключение к сети АО «ЕЭСК» определено в точках КМ1 и КМ2 в соответствии с техническими условиями на присоединение к электрическим сетям. Обеспечение внешними сетями электроснабжения до точек подключения будет выполнено АО «ЕЭСК» самостоятельно, в том числе с учетом отсутствия необходимости подготовки документации по планировке территории для линий электропередачи классом напряжения до 35 кВ включительно (абзац 2 пункта 1 Перечня случаев, при которых для строительства, реконструкции линейного объекта не требуется подготовка документации по планировке территории, утвержденного Постановлением № 1816).

Существующие объекты транспортной безопасности, входящие в состав реконструируемого линейного объекта, принадлежащего ГКУ СО «Управление автодорог», подлежат переустройству путем переноса в разделительную полосу автомобильной дороги методом укладки кабеля в траншею:

а) ВОЛС транспортной безопасности путепроводов Екатеринбургской кольцевой автомобильной дороги;

б) ВЛ-0,4 кВ, обеспечивающая электроснабжение транспортной безопасности путепроводов Екатеринбургской кольцевой автомобильной дороги.

Характеристики проектируемого линейного объекта определены в соответствии с техническим заданием на выполнение работ по разработке документации по планировке территории приказа ГКУ СО «Управление автодорог» № 794 и представлены в таблице № 1.

Таблица № 1

Основные характеристики проектируемого линейного объекта

№ п/п	Наименование показателя	Количество
1	2	3
1	Вид строительства	реконструкция
2	Назначение	дорога регионального значения
3	Категория	ІБ / магистральная дорога скоростного движения
4	Класс дороги	скоростная дорога
5	Расчётная нагрузка для дорожной одежды, кН	115
6	Расчетная скорость, км/ч	120
7	Строительная длина, км, в том числе:	2,605
	- автомобильной дороги	2,544
	- путепровода	0,061
8	Число полос движения, шт.	6
9	Ширина полосы движения, м	3,75
10	Ширина обочины, м	3,75
	в т.ч. ширина укрепленной полосы обочины, м	0,75÷2,0
11	Ширина разделительной полосы, м	5,0÷6,5
12	Тип дорожной одежды	капитальный
13	Вид покрытия	ЩМА на ПБВ
	Примыкания, в т.ч.:	
	<i>Однополосный съезд (заезд) на ПК 9+13</i>	
14	строительная длина, км	0,155
15	Число полос движения, шт.	1
16	Ширина полосы движения, м	4,5
17	Ширина обочины, м	2,0
	в т.ч. ширина укрепленной полосы обочины, м	0,75
18	Ширина переходно-скоростных полос, м	3,75
	<i>Однополосный съезд (выезд) на ПК 19+16</i>	
19	строительная длина, км	0,084
20	Число полос движения, шт.	1
21	Ширина полосы движения, м	4,5
22	Ширина обочины, м	2,0
	в т.ч. ширина укрепленной полосы обочины, м	0,75
23	Ширина переходно-скоростных полос, м	3,75
	Местный проезд	
24	строительная длина, км	1,022
25	Число полос движения, шт.	1
26	Ширина полосы движения, м	4,5
27	Ширина обочины, м	2,0
	в т.ч. ширина укрепленной полосы обочины, м	0,75
	Путепровод на ПК 24+83	
26	схема путепровода, м	18+24+18

1	2	3	
27	тип сооружения	капитальный	
28	строительная длина, м	61,42	
29	габарит	Г-15,25+1x0,75	
30	расчетные нагрузки	А14, Н14	
Сооружения транспортной безопасности путепровода, в т. ч.:			
<i>Линия электроснабжения</i>			
31	Категория надежности электроснабжения	II	
32	Напряжение, кВ	0,4	
33	Исполнение линии электроснабжения	кабельная линия в траншее	
34	Строительная длина, км	0,0987	
<i>Линия связи</i>			
35	Исполнение линии связи	кабель в кабельной канализации связи в земле	
36	Строительная длина, км	2,700	
Электроснабжение объекта:			
37	Напряжение питающей сети, кВ	10	0,4
38	Строительная длина, км	4,510	0,8403
39	Категория надежности электроснабжения	II	
40	Исполнение линии электроснабжения	кабельная линия в траншее	
41	Количество КТП 10/0,4 кВ, шт.	2	
Наружное освещение			
42	Категория объекта по освещению	А1(СП52.13330.2016)	
43	Размещение линии освещения	двухстороннее однорядное	
44	Исполнение линии освещения	кабельная линия в траншее в земле	
45	Количество питающих пунктов (ШУО), шт.	2	
46	Строительная длина, км	6,485	

Примечание: основные характеристики проектируемого линейного объекта могут быть уточнены на стадии проектирования объекта.

Размещение строительной площадки, временных проездов, сооружений и устройств для хранения и обслуживания транспортных средств на период строительства, предусмотрено в границах территории, в отношении которой осуществляется подготовка проекта планировки. Для организации движения автомобильного транспорта на период строительства линейного объекта предусмотрено использование существующей сети автомобильных дорог.

Для упорядочения дорожного движения и улучшения информации водителей предусмотрена разметка проезжей части, установка дорожных знаков, ограждения в соответствии с ГОСТ Р 52289-2019 «Технические средства организации дорожного движения. Правила применения дорожных знаков, разметки, светофоров, дорожных ограждений и направляющих устройств» и ГОСТ 33151-2014 «Элементы обустройства».

Конструктивные решения настоящего проекта планировки территории разработаны в соответствии с требованиями ОДМ 218.2.007-2001 «Методические рекомендации по проектированию мероприятий по обеспечению доступа инвалидов к объектам дорожного хозяйства».

Мероприятия направлены на обеспечение беспрепятственного передвижения по территории инвалидов всех категорий и других маломобильных групп населения как пешком, так и с помощью трости, костылей, кресла коляски.

Размещение объектов социальной инфраструктуры на территории проектирования не предусмотрено.

1.2. Наименование, основные характеристики и назначение линейных объектов, подлежащих реконструкции в связи с изменением их местоположения

В границах зоны планируемого размещения линейного объекта расположены существующие объекты инженерной инфраструктуры, требующие реконструкции в связи с изменением их местоположения, которая будет осуществлена за рамками настоящего проекта планировки территории.

В отношении линии электропередач 6 кВ и ВОЛС переустройство будет осуществляться без подготовки документации по планировке территории в соответствии с положениями абзаца 2 пункта 1 Перечня случаев, при которых для строительства, реконструкции линейного объекта не требуется подготовка документации по планировке территории, утвержденного Постановлением № 1816).

Переустройство линий электропередачи ВЛ-110 кВ будет осуществляться в рамках реализации Соглашения о компенсации филиалом ПАО «Россети Урала» – «Свердловэнерго» самостоятельно.

1.3. Информация о существующих/ устанавливаемых/ отменяемых красных линиях в границах территории, в отношении которой осуществляется подготовка проекта планировки

Согласно пункту 11 статьи 1 Градостроительного Кодекса Российской Федерации красными линиями являются линии, которые обозначают границы территории общего пользования.

Настоящим проектом планировки территории при установлении границ зоны планируемого размещения линейного объекта учтены положения документации по планировке территории, утвержденной:

- приказом Министерства строительства № 87-П;
- постановлением Администрации города Екатеринбурга № 1719.

Проектируемый линейный объект частично проходит в границах ранее установленных красных линий.

Настоящим проектом предусмотрено установление красных линий (территории общего пользования), определяемых границами земельных участков, образуемых для размещения линейного объекта, и отмена существующих красных линий, установленных документацией по планировке территории, утвержденной приказом Министерства строительства № 87-П.

Границы и координаты характерных точек устанавливаемых красных линий и существующих (изменяемых) красных линий, предлагаемых к отмене, в границах территории, в отношении которой осуществляется подготовка проекта планировки в системе координат МСК-66, приведены в графической части на чертеже красных линий, шифр 1/930/ЭА/1/1-ППТ-01.

2. Перечень субъектов Российской Федерации, перечень муниципальных районов, городских округов в составе субъектов Российской Федерации, перечень поселений, населенных пунктов, внутригородских территорий городов федерального значения, на территориях которых устанавливаются зоны планируемого размещения линейных объектов

Линейный объект транспортной инфраструктуры регионального значения размещен на территории муниципального образования «город Екатеринбург», в границах города Екатеринбурга.

Обзорная схема расположения участка проектирования представлена на рисунке 1.

Зона планируемого размещения линейного объекта проходит в границах кадастровых кварталов 66:41:0002002, 66:41:0606013, 66:41:0606032, 66:41:0606049, 66:41:0614066, 66:41:0712044 и полностью находится в границах населенного пункта – город Екатеринбург.

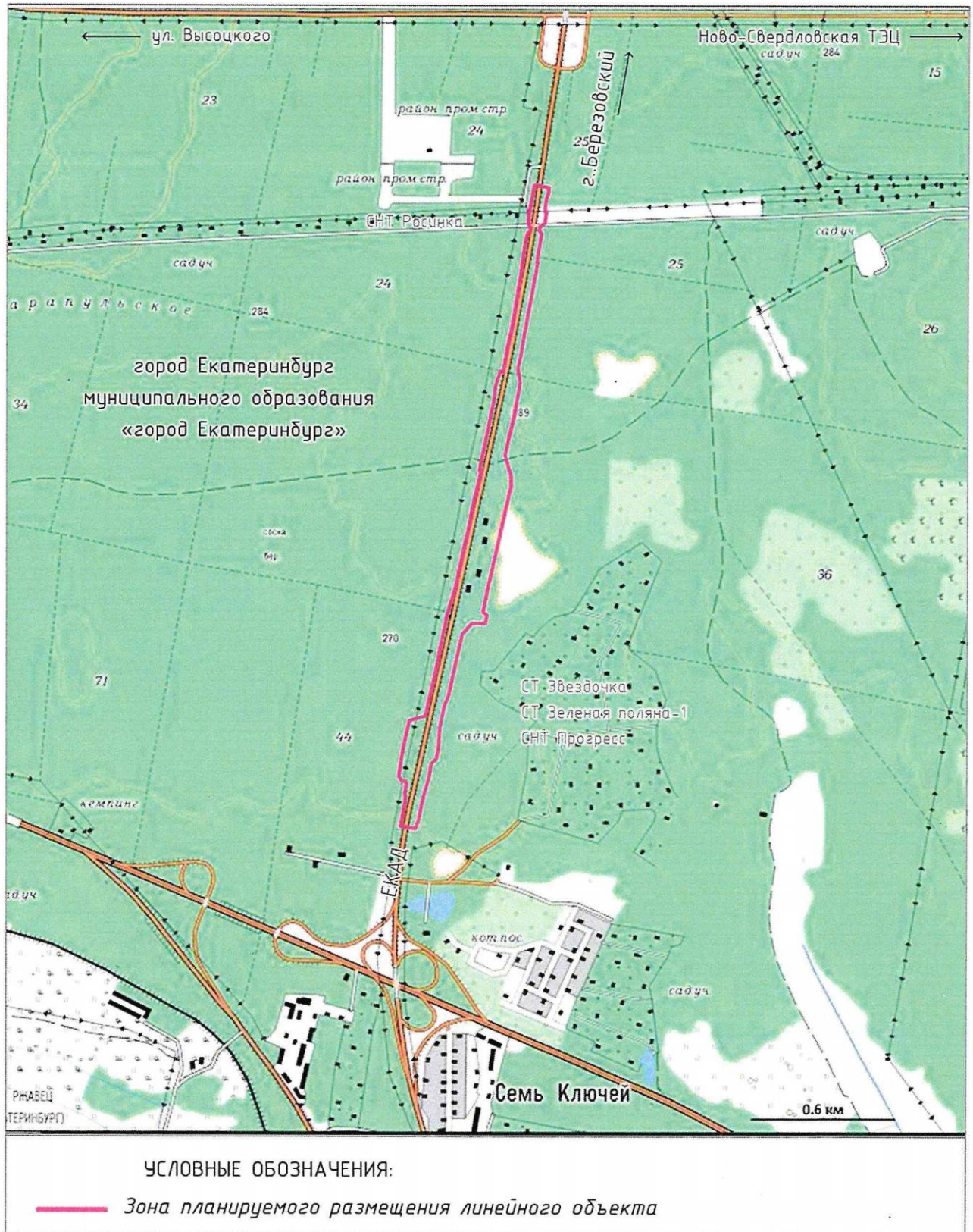


Рис. 1. Обзорная схема расположения участка проектирования

3. Перечень координат характерных точек границ зон планируемого размещения линейных объектов

Настоящим проектом установлена граница зоны планируемого размещения линейного объекта (участок строительства).

Для обеспечения условий содержания автомобильной дороги,

для производства работ по ремонту, капитальному ремонту, ширина полосы отвода автомобильной дороги составляет 56-79 м, в местах устройства площадок отдыха – до 179 м.

Координаты поворотных точек границ зоны планируемого размещения линейного объекта представлены в таблице № 3.

Сведения о границах зоны планируемого размещения линейного объекта отражены в графической части проекта планировки территории на чертеже границ зон планируемого размещения линейного объекта, шифр 1/930/ЭА/1/1-ППТ-02.

Таблица № 3

Координаты поворотных точек границ зоны планируемого размещения линейного объекта

№ точки	Координаты, м		№ точки	Координаты, м	
	X	Y		X	Y
1	2	3	1	2	3
1	390476.26	1545814.67	57	388096.47	1545339.00
2	390544.16	1545825.06	58	388100.73	1545320.35
3	390572.91	1545829.25	59	388118.42	1545311.06
4	390568.90	1545861.47	60	388186.36	1545320.14
5	390565.28	1545890.61	61	388242.73	1545327.71
6	390539.06	1545888.16	62	388350.27	1545350.09
7	390514.65	1545879.21	63	388355.32	1545363.40
8	390478.53	1545876.76	64	388370.40	1545414.53
9	390463.47	1545875.47	65	388538.21	1545451.08
10	390463.82	1545881.62	66	388585.18	1545460.03
11	390415.71	1545875.16	67	388636.22	1545468.57
12	390411.09	1545869.52	68	388734.92	1545488.50
13	390385.40	1545864.88	69	388753.80	1545493.11
14	390370.82	1545862.40	70	388780.84	1545495.78
15	390255.93	1545846.32	71	388803.87	1545502.29
16	390256.16	1545849.81	72	388832.23	1545510.30
17	389872.71	1545785.06	73	388846.81	1545515.59
18	389822.82	1545774.05	74	388896.59	1545527.80
19	389808.76	1545775.30	75	388994.36	1545549.30
20	389757.53	1545784.64	76	389076.52	1545565.36
21	389621.97	1545761.19	77	389134.88	1545577.48
22	389453.39	1545728.37	78	389265.49	1545602.38
23	389370.97	1545752.98	79	389327.22	1545615.78
24	389329.16	1545753.09	80	389388.66	1545628.36
25	389257.23	1545738.66	81	389390.94	1545622.67
26	389247.44	1545736.70	82	389449.12	1545632.60
27	389233.79	1545733.81	83	389691.54	1545679.76
28	388888.55	1545660.89	84	389739.50	1545681.92
29	388883.19	1545659.76	85	389802.37	1545702.24
30	388804.84	1545645.00	86	389801.25	1545713.27
31	388791.82	1545662.09	87	389859.17	1545724.15
32	388768.35	1545657.19	88	389961.95	1545744.32
33	388756.58	1545654.74	89	390030.45	1545754.79
34	388755.77	1545598.85	90	390066.67	1545760.19
35	388708.63	1545560.53	91	390205.83	1545780.18
36	388664.59	1545551.53	92	390301.55	1545793.07
37	388454.04	1545508.50	93	390360.48	1545802.23
38	388412.71	1545490.65	94	390375.42	1545807.60
39	388319.61	1545474.47	95	390380.51	1545816.12
40	388234.97	1545470.51	96	390397.80	1545817.86
41	388191.41	1545461.74	97	390399.45	1545814.35
42	388173.38	1545442.39	98	390406.74	1545810.23
43	388116.81	1545434.12	99	390417.30	1545807.33

1	2	3	1	2	3
44	388041.35	1545413.37	100	390445.02	1545809.89
45	387991.77	1545402.45	101	390463.91	1545812.78
46	387976.26	1545399.58	1	390476.26	1545814.67
47	387973.96	1545399.15			
48	387960.57	1545396.68	102	390400.82	1545854.79
49	387929.65	1545390.89	103	390401.01	1545857.24
50	387902.56	1545378.28	104	390409.09	1545867.09
51	387911.78	1545320.26	105	390385.27	1545862.71
52	387942.84	1545325.38	106	390379.41	1545861.64
53	388013.83	1545337.33	107	390373.68	1545860.88
54	388021.08	1545338.55	108	390378.72	1545858.20
55	388051.49	1545336.24	109	390384.67	1545852.61
56	388085.28	1545343.68	102	390400.82	1545854.79

4. Перечень координат характерных точек границ зон планируемого размещения линейных объектов, подлежащих реконструкции в связи с изменением их местоположения

Настоящей документацией по планировке территории не предусмотрено установление зон планируемого размещения линейных объектов, подлежащих реконструкции в связи с изменением их местоположения.

5. Предельные параметры разрешенного строительства, реконструкции объектов капитального строительства, входящих в состав линейных объектов в границах зон их планируемого размещения

В составе реконструируемого линейного объекта запроектированы следующие объекты капитального строительства:

- 1) участок Екатеринбургской кольцевой автомобильной дороги;
- 2) инженерные сети, обеспечивающие транспортную безопасность путепроводов Екатеринбургской кольцевой автомобильной дороги, в составе:
 - подземная кабельная линия электропередачи 0,4 кВ;
 - подземная кабельная линия связи;
- 3) сети электроснабжения, в составе:
 - 3 подземные кабельные линии электропередачи 10 кВ;
 - 2 подземные кабельные линии электропередачи 0,4 кВ;
 - 2 трансформаторные подстанции 10/0,4 кВ – ТП-1 и ТП-2;
- 4) линия наружного освещения 0,4 кВ.

Настоящим проектом не предусматривается установление предельных параметров разрешенного строительства, реконструкции объектов капитального строительства, входящих в состав линейных объектов. Предельные параметры будут установлены на стадии архитектурно-строительного проектирования.

6. Информация о необходимости осуществления мероприятий по защите сохраняемых объектов капитального строительства (здание, строение, сооружение, объекты, строительство которых не завершено), существующих и строящихся на момент подготовки проекта планировки территории, а также объектов капитального строительства, планируемых к строительству в соответствии с ранее утвержденной документацией по планировке территории, от возможного негативного воздействия в связи с размещением линейных объектов

В предлагаемых к установлению границах зоны планируемого размещения линейного объекта в соответствии с проектными решениями настоящего проекта планировки территории располагаются объекты:

- не подлежащие переустройству;
- подлежащие переустройству;
- подлежащие демонтажу (сносу).

1) *Не подлежат переустройству (сохраняются), так как не нарушаются условия их эксплуатации, следующие объекты капитального строительства:*

- объект незавершенного строительства – сооружение с кадастровым номером 66:41:0000000:95184 – подземный кабель 10 кВ, кабельная линия – 2 этап строительства, находящийся в собственности Свердловской области и оперативном управлении государственного казенного учреждения Свердловской области «Управление капитального строительства Свердловской области»;

- объект незавершенного строительства – сооружение с кадастровым номером 66:41:0000000:95198 – сеть водоснабжения – 3 этап строительства, находящийся в собственности Свердловской области и оперативном управлении государственного казенного учреждения Свердловской области «Управление капитального строительства Свердловской области»;

- трубопроводы магистральной тепловой сети М-35, обслуживаемые АО «Екатеринбургская теплосетевая компания».

2) *Подлежащие переустройству за рамками настоящего проекта планировки территории объекты капитального строительства:*

- электросетевые объекты, принадлежащие ПАО «Россети Урала» – «Свердловэнерго», пересекающие участок Екатеринбургской кольцевой автомобильной дороги в месте реконструкции путепровода на км 12+708 (соответствует ПК 24+83) и подходов к нему, в том числе:

- а) ВЛ-110 кВ ПС Калининская-Ново-Свердловская ТЭЦ с отпайкой на ПС Сахалинская, на ПС Панельная;

- б) ВЛ-110 кВ Ново-Свердловская ТЭЦ – Сибирская;

- ВОЛС, принадлежащая ООО «Мобифон-2000», размещенная на опорах ВЛ-110 кВ, принадлежащей ПАО «Россети Урала» – «Свердловэнерго»;

- ВЛ-6 кВ ТП 1887 – КТПН 1885 к КТПН 1894/1931, принадлежащая СНТ «Росинка», попадающая на территорию строительства площадки отдыха (с ПК1+75 по ПК 4+55).

3) *Объекты, подлежащие демонтажу (сносу):*

- принадлежащие ООО «Уралочка», в том числе:

- а) ВЛ-6 кВ (от ВЛ-6 кВ СНТ «Росинка» до АЗС);
- б) ВЛ-0,4 кВ (от ТП возле кафе «Уралочка» до вышки сотовой связи);
- в) подземная кабельная линия освещения 0,4 кВ;
- г) здания и сооружения автозаправочной станции «CARAVAN»;
- д) вышка сотовой связи;

– электросетевые объекты, принадлежащие паевому инвестиционному фонду «ПНК Девелопмент» и находящиеся в доверительном управлении управляющей компании ООО УК «А класс капитал»), в том числе:

а) линия ВЛ-10 кВ, являющаяся временным электроснабжением земельного участка с кадастровым номером 66:41:0614066:3985;

б) электрокабель 10 кВ (подземный), являющийся временным электроснабжением земельного участка с кадастровым номером 66:41:0614066:3985;

в) подземная кабельная линия освещения 0,4 кВ подъезда к территории паевого инвестиционного фонда «ПНК Девелопмент».

Протяженность участков демонтажа уточняется на стадии разработки документации по демонтажу объектов.

Также в границах расположения объекта реконструкции частично размещена автомобильная дорога, служащая подъездом к территории паевого инвестиционного фонда «ПНК Девелопмент» и находящейся в доверительном управлении управляющей компании ООО УК «А класс капитал». Ширина подъезда составляет 12 м, покрытие из асфальтобетона. Протяжение подъезда – 540 м, на всем протяжении выполнено уличное электроосвещение. В рамках реконструкции Екатеринбургской кольцевой дороги, для расположения элементов обустройства (площадки отдыха) и обеспечения транспортной доступности владельцев садоводческих некоммерческих товариществ (Звездочка, Зеленая Поляна-1, Зеленая Поляна-2) данный подъезд подлежит демонтажу.

Территорию проектирования пересекает грунтовая дорога, проходящая вдоль магистральной тепловой сети М-35 АО «ЕТК». Настоящим проектом планировки предусмотрено ее сохранение с частичным изменением трассировки между опорами путепровода.

В отношении объектов ГКУ СО «Управление автодорог» ВЛ-0,4 кВ и линии ВОЛС, обеспечивающих транспортную безопасность Екатеринбургской кольцевой автомобильной дороги, предусмотрен их перенос в разделительную полосу автомобильной дороги.

При производстве работ необходимо строгое выполнение технических условий, выданных собственниками сетей и соблюдение охранных зон инженерных коммуникаций.

Все работы предполагается производить в границах территории, в отношении которой осуществляется подготовка проекта планировки.

7. Информация о необходимости осуществления мероприятий по сохранению объектов культурного наследия от возможного негативного воздействия в связи с размещением линейных объектов

Согласно информации Управления государственной охраны объектов культурного наследия Свердловской области на участке реализации проектных решений по титулу: «Реконструкция автомобильной дороги Екатеринбургская кольцевая автомобильная дорога на участке км 10+225 – км 24+380 на территории муниципального образования «город Екатеринбург» и Березовского городского округа», расположенном в Свердловской области, отсутствуют объекты культурного наследия федерального регионального и местного (муниципального) значения, включенные в единый государственный реестр объектов культурного наследия (памятников истории и культуры) народов Российской Федерации.

Также испрашиваемый участок расположен вне зон охраны и защитных зон объектов культурного наследия, включенных в единый государственный реестр объектов культурного наследия (памятников истории и культуры) народов Российской Федерации.

8. Информация о необходимости осуществления мероприятий по охране окружающей среды

Согласно информации Министерства природных ресурсов и экологии Свердловской области, на участке проектирования особо охраняемые природные территории областного значения отсутствуют.

При реконструкции линейного объекта возможны следующие основные воздействия на объекты окружающей среды:

вырубка деревьев по прохождению трасс линейных объектов;

изменение рельефа местности при выполнении планировочных и земляных работ (возможно нарушение естественной структуры потока грунтовых вод).

Документацией по планировке предусмотрены следующие направления охраны природной среды и рационального расходования природных ресурсов:

– сокращение земельных площадей, отводимых в соответствии с действующими нормативами для постоянного использования;

– сохранение плодородного слоя почвы;

– предотвращение недопустимого загрязнения поверхности земли, атмосферы отходами, побочными продуктами и технологическими воздействиями, недопущение превышения установленных предельно допустимых уровней загрязнения и воздействия;

– предотвращение возможности возникновения по причине выполнения работ отрицательных гео- и гидродинамических явлений, изменяющих природные условия (эрозия, осушение, заболачивание, оползни и тому подобное);

– предупреждение непосредственного уничтожения, повреждения или ухудшения условия существования людей, животных, растительности вследствие выполнения работ.

Объект реконструкции частично расположен в границах третьего пояса зоны санитарной охраны водозаборного участка Семь Ключей Кольцовского

месторождения подземных вод скважин № 5э, 6э 7э – источников питьевого и хозяйственно-бытового водоснабжения города Екатеринбурга, расположенной на территории муниципального образования «город Екатеринбург» Свердловской области, реестровый номер зоны 66:41-6.10435.

В результате строительства и эксплуатации линейного объекта прямое воздействие на недра и подземные воды не оказывается. Проектные решения обеспечивают экологическую устойчивость геологической среды и исключение загрязнения грунтовых, подземных вод.

Объект проектирования расположен вне водоохраных зон.

Для минимизации воздействия на окружающую среду, проектом планировки предложены мероприятия по организации вертикальной планировки и инженерной подготовки территории, с планируемой организацией поверхностного водоотвода и очистки сточных вод.

Вертикальная планировка предусматривает сохранение и отвод поверхностных вод со скоростями, исключающими возможность эрозии почвы. Вертикальная планировка территории решена таким образом, чтобы исключить нарушение режима грунтовых вод и заболачивание территории.

В части вертикальной планировки проектом планировки предусматривается сохранение существующей системы водоотвода поверхностных вод по существующим водопропускным трубам в водоотводные канавы, кюветы.

При пересечении проектируемым линейным объектом существующих кюветов, предусмотрено устройство водопропускных труб.

Регулирование стока и отвод поверхностных вод с проезжей части автомобильной дороги осуществляется посредством продольного и поперечных уклонов.

При определении планировочных отметок продольного профиля учтены требования СП 34.13330.2021 «Автомобильные дороги» для II дорожно-климатической зоны по условиям:

- снегонезаносимости;
- гидрогеологии;
- гидрологии.

Для отвода воды с прилегающей территории, документацией по планировке территории предусмотрено устройство кюветов вдоль подошвы земляного полотна. Для перехвата воды, поступающей с косогора к дороге, предусмотрено устройство нагорной канавы с отводом воды в кювет.

Укрепление кюветов и нагорной канавы принято:

- при уклонах 10‰ до 20‰ – растительным грунтом с засевом трав;
- при уклонах 20‰ - 30‰ – щебнем фракции 20-40 мм, толщиной 0,10 м;
- при уклонах 30‰ до 50‰ – монолитным бетоном, толщиной 0,12 м на щебеночном основании фракцией 20-40 мм, толщиной 0,10 м.

Настоящей документацией по планировке территории с целью пропуска поверхностных вод через тело насыпи в пониженных местах и существующих водоотводных канавах предусмотрено устройство водопропускных труб.

Предлагаемые проектом мероприятия по планируемой организации вертикальной планировки и инженерной подготовки территории, с планируемой

организацией поверхностного водоотвода и очистки сточных вод, позволят исключить неорганизованный сброс сточных вод с придорожной территории в поверхностные водные объекты в границах проектирования.

С целью предотвращения загрязнения земель, поверхностных и подземных вод, при выполнении данного проекта планировки территории, предусмотрены следующие мероприятия по охране природной среды и рационального расходования природных ресурсов:

- с целью снижения запыленности, проектируемая автодорога предложена с твердым покрытием;
- строгое соблюдение границ участка производства работ, осуществление движения всех видов строительной техники только в пределах организованных проездов;
- размещение строительных машин и механизмов в период производства работ предусмотрено на существующих автомобильных дорогах или площадках с твердым покрытием;
- ведение строительных работ осуществляется без вскрытия водоносных горизонтов подземных вод;
- организация отвода дождевой и талой воды с территории расположения объекта;
- хранение сыпучих материалов открытым способом не предусмотрено – либо сразу в строительство, либо закрытое хранение;
- заправка автомобилей и строительной техники на стационарных АЗС;
- установка специальных контейнеров для сбора бытовых и строительных отходов;
- размещение мест захоронений отходов производства и потребления и иных объектов, оказывающих негативное воздействие на состояние окружающей среды, на специализированных площадках;
- неукоснительное соблюдение правил пожарной безопасности при производстве строительных работ.

Предложения мероприятий, обеспечивающих сохранность окружающей среды во время эксплуатации:

- устройство водоотводных систем и искусственных сооружений для предотвращения подтоплений и разрушения сооружений, обеспечивающих свободный пропуск воды через тело насыпи;
- исключение организованного сброса сточных вод с придорожной территории;
- укрепление, кюветов и обочин их отсыпка, обочин из дренирующих грунтов.

Охрана животного мира заключается, прежде всего, в сохранении среды обитания животных. Исходя из этого, все мероприятия, направленные на снижение антропогенной нагрузки, в том числе загрязнения воздуха, почвы, защиту водного объекта, а также на минимизацию изъятия земель, так или иначе, способствуют сохранению растительных сообществ и представителей животного мира.

Мероприятия по защите от шума в период эксплуатации объекта.

Настоящим проектом в границах территории, в отношении которой осуществляется подготовка проекта планировки, в связи с непосредственной близостью садоводческого товарищества «Росинка» к участку реконструкции, на путепроводе и подходах к нему слева по ходу пикетажа предусмотрено устройство шумозащитных экранов. Экраны предназначены для защиты жилой застройки от шума.

Предусмотренные настоящим проектом границы зоны планируемого размещения линейного объекта допускают, в случае необходимости, возможность осуществления дополнительных компенсирующих мероприятий по охране окружающей среды. Расчет негативного воздействия линейных объектов на окружающую среду, по результатам которого возможно уточнение необходимости осуществления таких мероприятий, подлежит выполнению на последующих стадиях проектирования.

9. Информация о необходимости осуществления мероприятий по защите территории от чрезвычайных ситуаций природного и техногенного характера, в том числе по обеспечению пожарной безопасности и гражданской обороне

Катастрофы техногенного и природного характера приводят к следующим возможным последствиям: пожары, взрывы, перебои в обеспечении электроэнергией.

Среди чрезвычайных ситуаций техногенного характера вероятны чрезвычайные ситуации на системах электроснабжения.

Чрезвычайные ситуации природного характера на проектируемой территории могут возникнуть в результате неблагоприятных природных явлений (процессов): подтопление, половодье, сильный ветер, сильный снегопад, град, гололед, заморозок, природный пожар.

Климатические воздействия могут нанести ущерб сооружениям, оборудованию, затруднить или приостановить технологические процессы.

При сильном ветре существует вероятность повреждения воздушных линий связи, линий электропередач, повала деревьев, разрушения легких построек.

При выпадении крупного града существует вероятность возникновения чрезвычайных ситуаций, связанных с повреждением автотранспорта и разрушением крыш строений, уничтожением растительности.

При выпадении обильного снега и при гололеде прогнозируется возникновение чрезвычайных ситуаций, связанных с обрывом воздушных линий связи и электропередачи; затруднением в работе транспорта.

При весенних и осенних заморозках существует вероятность возникновения чрезвычайных ситуаций, связанных с повреждением и гибелью теплолюбивых растений.

При установлении жаркой погоды существует вероятность усиления пожароопасной обстановки и возникновения чрезвычайных ситуаций, связанных с прекращением подачи электроэнергии по причине пожаров и аварий, возникающих на электроподстанциях и электросетях.

Мероприятия по предотвращению чрезвычайных ситуаций техногенного характера.

Среди чрезвычайных ситуаций техногенного характера большая доля приходится на аварии на автодорогах, пожары в зданиях, на коммуникациях.

Основными причинами возникновения дорожно-транспортных происшествий могут являться:

- нарушение правил дорожного движения;
- недостаточное освещение дорог;
- качество покрытий – низкое сцепление, особенно зимой и другие факторы.

Для предотвращения чрезвычайных ситуаций на автотранспорте настоящим проектом планировки территории предусмотрено проведение следующего комплекса мероприятий:

- улучшение качества зимнего содержания автодорог в период гололеда;
- устройство ограждений, разметка, установка дорожных знаков, устройство освещения линейного объекта;
- укрепление обочин, откосов насыпей, устройство водоотводов и других инженерных мероприятий для предотвращения размывов на предмостовых участках;
- очистка дорог в зимнее время от снежных валов, сужающих проезжую часть и ограничивающих видимость.

Для нормального функционирования объектов жизнеобеспечения и предотвращения возникновения чрезвычайных ситуаций необходимо соблюдение специального режима в пределах охранных зон объектов инженерной инфраструктуры. Наличие охранных зон объектов инженерной инфраструктуры в комплексе с зонами с особыми условиями использования территории накладывает дополнительные ограничения на хозяйственное освоение территории.

Для предотвращения непрогнозируемых последствий строительства и эксплуатации объекта, необходимо строгое и неукоснительное исполнение правил техники безопасности и охраны труда на рабочем месте.

Мероприятия по предотвращению чрезвычайных ситуаций природного характера.

На проектируемой территории из чрезвычайных ситуаций природного характера возможно возникновение опасных метеорологических явлений.

С целью защиты населения от опасных метеорологических явлений и процессов предусматривается комплекс мероприятий по предотвращению развития гололедных явлений, воздействия молний, снежных заносов.

Предотвращение развития гололедных явлений на дорожных покрытиях территории осуществляют дорожные организации (предприятия), занимающиеся зимним содержанием автомобильных дорог общего пользования.

В соответствии с «Руководством по борьбе с зимней скользкостью на автомобильных дорогах», утвержденным распоряжением Министерства транспорта Российской Федерации от 16.06.2003 № ОС-548-р для предупреждения

образования или ликвидации зимней скользкости проводят следующие мероприятия:

- профилактическую обработку покрытий противогололедными материалами (далее – ПГМ) до появления зимней скользкости или в начале снегопада, чтобы предотвратить образование снежного наката;
- ликвидацию снежно-ледяных отложений с помощью химических или комбинированных ПГМ;
- обработку снежно-ледяных отложений фрикционными материалами.

Для защиты зданий, сооружений и строительных коммуникаций от воздействия молний применяются различные способы: установка молниеприемников, токоотводов и заземлителей, экранирование и др.

Тип и размещение устройств молниезащиты выбираются на стадии проектирования нового объекта, чтобы иметь возможность максимально использовать проводящие элементы последнего.

В соответствии с постановлением Правительства Российской Федерации от 01.03.1993 № 178 «О создании локальных систем связи в районе размещения потенциально опасных объектов» создание локальной системы оповещения на проектируемых объектах не требуется.

Проектируемые объекты не являются потенциально опасными, поэтому на них отсутствуют источники возникновения чрезвычайных ситуаций, информацию о которых необходимо доводить до людей, находящихся на территории объекта и заинтересованных организаций.

Мероприятия по обеспечению противопожарной безопасности.

В соответствии с требованиями ГОСТ 12.1.004-91 «Система стандартов безопасности труда. Пожарная безопасность. Общие требования» пожарная безопасность объекта обеспечивается системой, включающей в себя систему предотвращения пожаров, систему противопожарной защиты, организационно-технические мероприятия. Целью создания систем предотвращения пожаров является исключение условий возникновения пожаров.

Основные функции системы обеспечения пожарной безопасности на линейном объекте, следующие:

- создание пожарной охраны и организация её деятельности;
- разработка и осуществление мер пожарной безопасности;
- реализация прав, обязанностей и ответственности в области пожарной безопасности на объекте;
- научно-техническое обеспечение пожарной безопасности;
- информационное обеспечение в области пожарной безопасности;
- выполнение работ в области пожарной безопасности;
- тушение пожаров и проведение аварийно-спасательных работ;
- учет пожаров и их последствий;
- установление особого противопожарного режима;
- изучение сотрудниками эксплуатирующей организации пожарно-технического минимума.

Для тушения возможного пожара привлекаются подразделения пожарной охраны, выезжающие согласно гарнизонному расписанию. К месту производства работ возможен подъезд по существующим дорогам. Спасение людей осуществляется самостоятельно, с помощью пожарных подразделений или специально обученного персонала, в том числе с использованием спасательных средств и первичных средств пожаротушения.

В случае возникновения чрезвычайной ситуации на территорию проектирования линейного объекта по тревоге выезжает одна из пожарно-спасательных частей № 1, № 4, № 62 60 пожарно-спасательного отряда ФПС ГПС ГУ МЧС России по Свердловской области, ближайшая по местоположению к очагу возникшей опасности, время следования до участка строительства составляет не более 10 минут.

На проектируемой территории потенциально опасные объекты отсутствуют.

Список используемых сокращений

- АЗС – автомобильная заправочная станция;
 АО – акционерное общество;
 ВЛ – воздушная линия электропередачи;
 ВОЛС – волоконно-оптическая линия связи;
 г. – город; га – гектар;
 ГОСТ – государственный стандарт;
 ЕТК – Екатеринбургская теплосетевая компания;
 ЕЭСК – Екатеринбургская электросетевая компания;
 кВ – киловольт;
 КМ – кабельная муфта;
 км – километр; м – метр; км/ч – километров в час;
 кН – коэффициент надежности;
 КТП – комплектная трансформаторная подстанция;
 КТПН – комплектная наружная трансформаторная подстанция;
 МСК – местная система координат;
 ОДМ – отраслевой дорожный методический документ;
 ООО – общество с ограниченной ответственностью;
 ПАО – публичное акционерное общество;
 ПК – пикет;
 ПС – подстанция;
 РДС – руководящий документ системы;
 СНиП – строительные нормы и правила;
 СНТ – садовое некоммерческое товарищество;
 СП – свод правил;
 ст. – статья;
 СТ – садоводческое товарищество;
 ТП – трансформаторная подстанция;
 ТЭЦ – теплоэлектроцентраль;
 УК – управляющая компания;
 ФЗ – Федеральный Закон;
 ФПС ГПС ГУ МЧС – федеральная противопожарная служба Государственной противопожарной службы Главного управления Министерства Российской Федерации по делам гражданской обороны, чрезвычайным ситуациям и ликвидации последствий стихийных бедствий;
 шт. – штук; в т. ч. – в том числе;
 ШУО – шкаф управления освещением;
 ЩМА на ПБВ – щебеночно мастичная асфальтобетонная смесь на полимерно-битумном вяжущем.
 СТП – Схема территориального планирования
 ТП – трансформаторный пункт (подстанция)
 ТУ – технические условия
 ФГБУ – Федеральное государственное бюджетное учреждение
 ЧС – чрезвычайные ситуации

Приложение № 2
к приказу Министерства строительства
и развития инфраструктуры
Свердловской области
от 22.08.2024 № 393-П

Чертеж красных линий,
масштаб 1:2000, шифр 1/930/ЭА/1/1-ППТ-01

Документация по планировке территории

Для размещения элементов системы транспортной инфраструктуры разрабатывается комплекс «Планировочная схема планировки территории в границах территории, подлежащей изъятию для государственных нужд Московской области, в границах территории, подлежащей изъятию для государственных нужд Московской области».

Часть красных линий



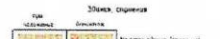
СВОЙСТВА ОБЪЕКТОВ

тип	цвет	примечание
Границы территории, в границах которой осуществляется планировка территории	—	
Границы объектов территории	—	
Границы объектов территории	—	
Границы объектов территории	—	
Границы объектов территории	—	
Границы объектов территории	—	
Границы объектов территории	—	
Границы объектов территории	—	
Границы объектов территории	—	
Границы объектов территории	—	



Объекты инженерной и транспортной инфраструктуры

тип	цвет	примечание
Газовые сети	—	
Водопроводные сети	—	
Сети канализации	—	
Сети теплоснабжения	—	
Сети электроснабжения	—	
Сети связи	—	
Сети радиосвязи	—	
Сети охраны	—	
Сети противопожарной защиты	—	
Сети водоснабжения	—	
Сети канализации	—	
Сети теплоснабжения	—	
Сети электроснабжения	—	
Сети связи	—	
Сети радиосвязи	—	
Сети охраны	—	
Сети противопожарной защиты	—	



Объекты инженерной и транспортной инфраструктуры (показаны условно)

ВЕДОМОСТЬ КООРДИНАТ ПОВОРОТНЫХ ТОЧЕК КРАСНЫХ ЛИНИЙ

Километр	№ п/п	X, м		Y, м		Длина, м	Вдоль
		исх.	кон.	исх.	кон.		
Километр 1	1	489193.55	564322.65	58.77	17°25'27"	48	339°14'52"
	2	489164.15	564321.37	18.16	5°52'27"	64	36°34'06"
	3	489165.31	564335.07	47.17	8°49'22"	56	339°18'56"
	4	489171.38	564326.19	28.68	2°40'44"	51	339°12'02"
	5	489191.42	564348.74	44.23	17°25'27"	52	339°15'43"
	6	489176.47	564371.51	62.74	2°48'36"	53	339°16.88
	7	489179.68	564376.17	64.43	8°49'22"	54	339°18.52
	8	489172.31	564358.45	43.51	2°40'44"	55	339°14.25
	9	489154.94	564325.18	34.99	17°25'27"	56	339°15.43
	10	489164.29	564351.53	64.95	17°25'27"	51	339°18.87
Километр 2	11	489168.63	564350.03	62.35	3°41'39"	58	338°12.23
	12	489175.37	564351.85	55.89	8°49'22"	59	339°12.63
	13	489156.98	564355.13	34.99	17°25'27"	60	339°15.96
	14	489171.80	564341.71	42.13	17°25'27"	61	339°15.80
	15	489179.62	564362.89	71.68	18°45'52"	62	339°17.22
	16	489184.24	564365.69	79.72	19°25'27"	63	339°16.22
	17	489182.03	564378.08	64.58	17°25'27"	64	339°16.88
	18	489189.55	564360.89	352.88	17°25'27"	65	339°15.21
	19	489193.79	564373.11	11.35	18°45'52"	66	339°15.42
	20	489174.44	564375.35	62.36	17°25'27"	67	339°15.52
Километр 3	21	489193.23	564378.86	73.36	17°25'27"	68	339°15.21
	22	489191.35	564373.95	61.82	18°45'52"	69	339°12.12
	23	489195.76	564372.48	61.62	18°45'52"	70	339°16.38
	24	489153.78	564376.19	119.76	17°25'27"	71	339°16.22
	25	489162.41	564371.11	119.43	18°45'52"	72	339°16.88
	26	489164.13	564384.54	52.61	18°45'52"	73	339°16.41
	27	489168.76	564375.16	36.11	18°45'52"	74	339°16.28
	28	489162.62	564374.65	51.36	17°25'27"	75	339°16.36
	29	489161.31	564375.04	59.48	18°45'52"	76	339°16.22
	30	489176.51	564384.31	2.50	22°09'02"	76	339°17.21
Километр 4	31	489176.51	564384.31	2.50	22°09'02"	76	339°17.21
	32	489176.51	564384.31	2.50	22°09'02"	76	339°17.21
	33	489176.51	564384.31	2.50	22°09'02"	76	339°17.21
	34	489176.51	564384.31	2.50	22°09'02"	76	339°17.21
	35	489176.51	564384.31	2.50	22°09'02"	76	339°17.21
	36	489176.51	564384.31	2.50	22°09'02"	76	339°17.21
	37	489176.51	564384.31	2.50	22°09'02"	76	339°17.21
	38	489176.51	564384.31	2.50	22°09'02"	76	339°17.21
	39	489176.51	564384.31	2.50	22°09'02"	76	339°17.21
	40	489176.51	564384.31	2.50	22°09'02"	76	339°17.21

Примечание: координаты точек красных линий, расположенные по направлению по красным линиям, указаны в таблице. Координаты точек красных линий в обратном направлении по красным линиям указаны в таблице.

Примечание: координаты красных линий, расположенные в границах территории, в границах которой осуществляется планировка территории, указаны в таблице.

Километр	X, м		Y, м	
	исх.	кон.	исх.	кон.
1	489193.55	564322.65	58.77	17°25'27"
2	489164.15	564321.37	18.16	5°52'27"

Километр	X, м		Y, м	
	исх.	кон.	исх.	кон.
1	489193.55	564322.65	58.77	17°25'27"
2	489164.15	564321.37	18.16	5°52'27"

1/930/34/11-011-01										
№ п/п	Дата	Исполнитель	Проверенный	Согласованный	Утвержденный	Содержание	Сторона	Дата	Лист	Всего
1	2019.07.10	И.И.И.	И.И.И.	И.И.И.	И.И.И.	Согласование	И.И.И.	2019.07.10	1	2

Дополнения

1. Планировочная схема территории разработана в соответствии с требованиями к планировке территории, установленными в соответствии с действующим законодательством Московской области.
2. Планировочная схема территории разработана в соответствии с требованиями к планировке территории, установленными в соответствии с действующим законодательством Московской области.
3. Планировочная схема территории разработана в соответствии с требованиями к планировке территории, установленными в соответствии с действующим законодательством Московской области.
4. Планировочная схема территории разработана в соответствии с требованиями к планировке территории, установленными в соответствии с действующим законодательством Московской области.
5. Планировочная схема территории разработана в соответствии с требованиями к планировке территории, установленными в соответствии с действующим законодательством Московской области.

Приложение № 3
к приказу Министерства строительства
и развития инфраструктуры
Свердловской области
от 22.08.2024 № 393-П

Чертеж границ зон планируемого размещения линейного объекта,
масштаб 1:1000, шифр 1/930/ЭА/1/1-ППТ-02

Приложение № 4
к приказу Министерства строительства
и развития инфраструктуры
Свердловской области
от 22.08.2024 № 393-П

Сведения об образуемых и изменяемых земельных участках и их частях,
том 3, шифр 1/930/ЭА/1/1-ПМТ-ТЧ



Общество с ограниченной ответственностью
«Проектная Компания «УралДорТехнологии»»

Документация по планировке территории для размещения линейного объекта транспортной инфраструктуры регионального значения «Реконструкция автомобильной дороги Екатеринбургская кольцевая автомобильная дорога на участке км 10+225 – км 24+380 на территории муниципального образования «город Екатеринбург» и Березовского городского округа».

ПРОЕКТ МЕЖЕВАНИЯ ТЕРРИТОРИИ
для размещения линейного объекта транспортной инфраструктуры регионального значения «Реконструкция автомобильной дороги Екатеринбургская кольцевая автомобильная дорога на участке км 10+225 – км 24+380 на территории муниципального образования «город Екатеринбург» и Березовского городского округа».
Этап I «Реконструкция автомобильной дороги на участке км 10+225 – км 12+708»

Основная часть
Сведения об образуемых и изменяемых земельных участках и их частях

Том 3

1/930/ЭА/1/1-ПМТ-ТЧ





Главный инженер проекта



Н.В. Антоненко

2024

Список разработчиков

Должность	Фамилия	Подпись
1	2	3
Зам. директора по проектированию	О.В. Горяева	
Главный инженер проекта, Начальник отдела разработки градостроительной документации и кадастровых работ	Н.В. Антоненко	
Главный специалист	А.А. Лебедева	
Ведущий специалист	М.И. Русинова	
Специалист	А.И. Кашпур	
Начальник отдела мостовых и искусственных сооружений	Е.С. Чусовитина	
Начальник отдела проектирования инженерных коммуникаций	И.В. Десятков	

Состав документации по планировке территории

№ п/п	Наименование	Масштаб	Количество листов
1	2	3	4
I. Проект планировки территории			
Основная часть проекта планировки территории			
раздел 1 «Положение о размещении линейных объектов»			
1.1.1.	Текстовая часть Шифр 1/930/ЭА/1/1-ППТ-ТЧ	–	29
раздел 2 «Проект планировки территории. Графическая часть»			
1.2.1.	Чертеж красных линий. Шифр 1/930/ЭА/1/1-ППТ-01	1:2000	2
1.2.2	Чертеж границ зон планируемого размещения линейных объектов. Шифр 1/930/ЭА/1/1-ППТ-02	1:1000	4
Материалы по обоснованию проекта планировки территории			
раздел 3 «Материалы по обоснованию проекта планировки территории. Пояснительная записка»			
1.3.1.	Пояснительная записка. Шифр 1/930/ЭА/1/1-ППТ-МО	–	89
раздел 4 «Материалы по обоснованию проекта планировки территории. Графическая часть»			
1.4.1.	Схема расположения элементов планировочной структуры (территорий, занятых линейными объектами и (или) предназначенных для размещения линейных объектов). Шифр 1/930/ЭА/1/1-ППТ-МО-01	1:20000	1
1.4.2.	Схема использования территории в период подготовки проекта планировки территории, совмещенная со схемой границ зон с особыми условиями использования территорий, особо охраняемых природных территорий, лесничеств Шифр 1/930/ЭА/1/1-ППТ-МО-02	1:1000	4
1.4.3.	Схема организации улично-дорожной сети, и движения транспорта, совмещенная со схемой конструктивных и планировочных решений Шифр 1/930/ЭА/1/1-ППТ-МО-03	1:1000	4
1.4.4.	Схема вертикальной планировки территории, инженерной подготовки и инженерной защиты территории. Шифр 1/930/ЭА/1/1-ППТ-МО-04	1:1000	6
II. Проект межевания территории			
Основная часть проекта межевания территории			
раздел 1 «Проект межевания территории. Текстовая часть»			
2.1.1.	Текстовая часть. Шифр 1/930/ЭА/1/1-ПМТ-ТЧ	–	29
раздел 2 «Проект межевания территории. Графическая часть»			
2.2.1.	Чертеж межевания территории. Шифр 1/930/ЭА/1/1-ПМТ-01	1:1000	4

1	2	3	4
Материалы по обоснованию проекта межевания территории			
раздел 3 «Материалы по обоснованию проекта межевания территории. Пояснительная записка»			
2.3.1	Пояснительная записка Шифр 1/930/ЭА/1/1-ПМТ-МО	–	131
раздел 4 «Материалы по обоснованию проекта межевания территории. Графическая часть»			
2.4.1.	Чертеж фактического использования территории. Шифр 1/930/ЭА/1/1-ПМТ-МО-ГЧ	1:1000	4

Содержание

Введение	47
1. Сведения по установлению границ земельных участков.....	51
2. Сведения об отнесении образуемых земельных участков к определенной категории земель.....	61
3. Перечень координат характерных точек образуемых земельных участков, образуемых частей земельных участков.....	61
4. Сведения о границах территории, применительно к которой осуществляется подготовка проекта межевания.....	64
5. Вид разрешенного использования образуемых земельных участков, предназначенных для размещения линейных объектов и объектов капитального строительства, проектируемых в составе линейного объекта, а также существующих земельных участков, занятых линейными объектами и объектами капитального строительства, входящими в состав линейных объектов, в соответствии с проектом планировки территории.....	69

Введение

Документация по планировке территории для размещения линейного объекта транспортной инфраструктуры регионального значения «Реконструкция автомобильной дороги Екатеринбургская кольцевая автомобильная дорога на участке км 10+225 – км 24+380 на территории муниципального образования «город Екатеринбург» и Березовского городского округа» разработана в рамках государственного контракта от 23.01.2023 № 1/930/ЭА, заключенного между Государственным казенным учреждением Свердловской области «Управление автомобильных дорог» (далее – ГКУ СО «Управление автодорог») и Акционерным обществом «Трест Уралтрансспецстрой» на основании приказа Государственного казенного учреждения Свердловской области «Управление автомобильных дорог» от 23.11.2022 № 794 «О принятии решения о подготовке документации по планировке территории для размещения линейного объекта транспортной инфраструктуры регионального значения «Реконструкция автомобильной дороги Екатеринбургская кольцевая автомобильная дорога на участке км 10+225 – км 24+380 на территории муниципального образования «город Екатеринбург» и Березовского городского округа» (далее – приказ ГКУ СО «Управление автодорог» № 794).

Представленная документация по планировке территории разработана Обществом с ограниченной ответственностью «Проектная Компания «УралДорТехнологии»» (далее – ООО «Проектная Компания «УралДорТехнологии»») на основании контракта от 10.02.2023г. №1/930/ЭА/1, заключенного с Акционерным обществом «Трест Уралтрансспецстрой» на выполнение инженерных изысканий, подготовку и утверждение документации по планировке территории, подготовку проектной и рабочей документации в рамках реализации государственного контракта от 23.01.2023 № 1/930/ЭА по реконструкции автомобильной дороги Екатеринбургская кольцевая автомобильная дорога на участке км 10+225 – км 24+380 на территории муниципального образования «город Екатеринбург» и Березовского городского округа.

В соответствии с приказом Государственного казенного учреждения Свердловской области «Управление автодорог» от 29.03.2024 № 282 «О внесении изменений в приказ ГКУ СО «Управление автомобильных дорог» от 23.11.2022 № 794 «О принятии решения о подготовке документации по планировке территории для размещения линейного объекта транспортной инфраструктуры регионального значения «Реконструкция автомобильной дороги Екатеринбургская кольцевая автомобильная дорога на участке км 10+225 – км 24+380 на территории муниципального образования «город Екатеринбург» и Березовского городского округа», разработка документации по планировке территории ведется с разделением на 4 этапа с взаимной увязкой этапов проектирования:

- этап I «Реконструкция автомобильной дороги на участке км 10+225 – км 12+708»;
- этап II «Реконструкция автомобильной дороги на участке км 12+708 – км 20+300»;

- этап III «Реконструкция автомобильной дороги на участке км 20+300 – км 22+500»;

- этап IV «Реконструкция автомобильной дороги на участке км 22+500 – км 24+380».

Нумерация пикетажа принята сквозной на протяжении всего объекта проектирования, без выделения нумерации на этапах разработки документации по планировке территории.

Настоящая документация по планировке территории разработана в отношении этапа I «Реконструкция автомобильной дороги на участке км 10+225 – км 12+708».

При разработке документации по планировке территории использованы следующие нормативные правовые акты и нормативные документы:

Градостроительный кодекс Российской Федерации;

Водный кодекс Российской Федерации;

Земельный кодекс Российской Федерации;

Лесной кодекс Российской Федерации;

Федеральный Закон от 8 ноября 2007 года № 257-ФЗ «Об автомобильных дорогах и о дорожной деятельности в Российской Федерации и о внесении изменений в отдельные законодательные акты Российской Федерации» (далее – Закон № 257-ФЗ);

ГОСТ Р 52766-2007. Национальный стандарт Российской Федерации. Дороги автомобильные общего пользования. Элементы благоустройства. Общие требования, утвержденный приказом Ростехрегулирования от 23.10.2007 № 270-ст; постановление Правительства Российской Федерации от 13.03.2020 № 279 «Об информационном обеспечении градостроительной деятельности»;

постановление Правительства Российской Федерации от 02.09.2009 № 717 «О нормах отвода земель для размещения автомобильных дорог и (или) объектов дорожного сервиса» (далее – Постановление № 717);

постановление Правительства Российской Федерации от 12.05.2017 № 564 «Об утверждении Положения о составе и содержании документации по планировке территории, предусматривающей размещение одного или нескольких линейных объектов» (далее – Постановление № 564);

постановление Правительства Российской Федерации от 12.11.2020 № 1816 «Об утверждении перечня случаев, при которых для строительства, реконструкции линейного объекта не требуется подготовка документации по планировке территории, перечня случаев, при которых для строительства, реконструкции объекта капитального строительства не требуется получение разрешения на строительство, перечня случаев, при которых для создания горных выработок в ходе ведения горных работ не требуется получение разрешения на строительство, внесении изменений в перечень видов объектов, размещение которых может осуществляться на землях или земельных участках, находящихся в государственной или муниципальной собственности, без предоставления земельных участков и установления сервитутов, и о признании утратившими силу некоторых актов Правительства Российской Федерации» (далее – Постановление № 1816);

постановление Правительства Свердловской области от 25.01.2018 № 28-ПП «Об утверждении государственной программы Свердловской области «Развитие транспортного комплекса Свердловской области», с учетом изменений, утвержденных на момент разработки документации по планировке территории;

постановление Правительства Свердловской области от 31.08.2009 № 1000-ПП «Об утверждении Схемы территориального планирования Свердловской области» (далее – Постановление № 1000-ПП);

постановление Администрации города Екатеринбурга от 10.01.2023 № 17 «Об утверждении Лесохозяйственного регламента Екатеринбургского лесничества» с учетом изменений, утвержденных на момент разработки документации по планировке территории (далее – Постановление Администрации города Екатеринбурга № 17);

Генеральный план развития городского округа – муниципального образования «город Екатеринбург» на период до 2045 года, утвержденный Приказом Министерства строительства и развития инфраструктуры Свердловской области от 01.06.2023 № 335-П (далее – Генеральный план муниципального образования «город Екатеринбург»);

Правила землепользования и застройки городского округа – муниципального образования «город Екатеринбург» утвержденные решением Екатеринбургской городской Думы от 19.06.2018 № 22/83, с учетом изменений, утвержденных на момент разработки документации по планировке территории;

приказ Министерства строительства и развития инфраструктуры Свердловской области от 14.02.2018 № 87-П «Об утверждении основной части проекта планировки территории для размещения линейного объекта транспортной инфраструктуры регионального значения «Реконструкция автомобильной дороги вокруг г. Екатеринбурга на участке Семь Ключей - Большой Исток на территории муниципального образования город Екатеринбург в Свердловской области» и проекта межевания территории для размещения линейного объекта транспортной инфраструктуры регионального значения «Реконструкция автомобильной дороги вокруг г. Екатеринбурга на участке Семь Ключей - Большой Исток на территории муниципального образования город Екатеринбург в Свердловской области» (далее – приказ Министерства строительства № 87-П);

постановление Администрации города Екатеринбурга от 09.09.2020 № 1719 «Об утверждении проекта планировки и проекта межевания территории жилого микрорайона Созвездие-2 в планировочном районе Истокском (первый этап строительства)» (далее – Постановление Администрации города Екатеринбурга № 1719);

приказ Федеральной службы государственной регистрации, кадастра и картографии от 14.12.2021 № П/0592 «Об утверждении формы и состава сведений межевого плана, требований к его подготовке»;

приказ Министерства строительства и развития инфраструктуры Свердловской области от 01.08.2023 № 435-П «Об утверждении региональных нормативов градостроительного проектирования Свердловской области»;

приказ Министерства транспорта и дорожного хозяйства Свердловской области от 29.11.2023 № 426 «Об установлении придорожных полос

автомобильных дорог регионального значения» (далее – приказ Министерства транспорта № 426);

руководящий документ системы РДС 30-201-98 «Инструкция о порядке проектирования и установления красных линий в городах и других поселениях Российской Федерации»;

СП 42.13330.2016. Свод правил. Градостроительство. Планировка и застройка городских и сельских поселений. Актуализированная редакция СНиП 2.07.01-89*;

СП 34.13330.2021. Свод правил. Автомобильные дороги;

СП 51.13330.2011 «СНиП 23-03-2003 Защита от шума»;

постановление Главного государственного санитарного врача Российской Федерации от 25.09.2007 № 74 «О введении в действие новой редакции санитарно-эпидемиологических правил и нормативов СанПиН 2.2.1/2.1.1.1200-03 «Санитарно-защитные зоны и санитарная классификация предприятий, сооружений и иных объектов»;

материалы инженерных изысканий, выполненные ООО «Проектная Компания «УралДорТехнологии»» в 2023 году;

действующие государственные регламенты, нормы, правила, стандарты, а также исходные данные, технические условия и требования, выданные органами государственного надзора и заинтересованными организациями при согласовании места размещения объекта.

Документация по планировке территории выполнена в системе координат МСК-66

1. Сведения по установлению границ земельных участков

Целью настоящего проекта является установление границ земельных участков, их категории земель и вида разрешенного использования земельных участков, предназначенных для размещения линейного объекта.

Зона планируемого размещения линейного объекта проходит в границах кадастровых кварталов 66:41:0002002, 66:41:0606013, 66:41:0606032, 66:41:0606049, 66:41:0614066, 66:41:0712044 и полностью находится в границах населенного пункта – город Екатеринбург.

По результатам анализа Единого государственного реестра недвижимости, полоса отвода существующей автомобильной дороги размещается на земельных участках с кадастровыми номерами 66:41:0002002:30, 66:41:0002002:34, 66:41:0002002:37 и 66:41:0002002:48 (контур 1).

На участке реконструкции автомобильной дороги настоящим проектом предусмотрено дополнительное занятие земель из земель государственная собственность на которые, не разграничена, расположенных в кадастровых кварталах: 66:41:0002002, 66:41:0606013, 66:41:0606049 и земельных участков с кадастровыми номерами: 66:41:0000000:115302 (контура 6, 8, 11), 66:41:0614066:475, 66:41:0614066:3942, 66:41:0614066:3985, 66:41:0614066:3987.

Также в зону планируемого размещения линейного объекта полностью попадают земельные участки с кадастровыми номерами: 66:41:0002002:49, 66:41:0614066:3986.

При разработке проекта межевания территории за основу приняты границы зоны планируемого размещения линейного объекта. Перечень земельных участков, попадающих в границу территории, в отношении которой осуществляется подготовка проекта планировки представлен в таблице № 1 материалов по обоснованию проекта межевания территории.

Образование земельных участков под постоянную полосу отвода автодороги выполнено по следующему принципу:

- образование земельных участков из земель, государственная собственность на которые не разграничена;
- образование земельных участков из земельных участков, находящихся в государственной или муниципальной собственности;
- образование земельных участков из земельных участков, находящихся в частной собственности (подлежат изъятию для государственных нужд).

Кроме того, в целях реконструкции путепровода, под временное занятие предусмотрено использование земель государственная собственность, на которые не разграничена, расположенных в кадастровых кварталах: 66:41:0002002, 66:41:0606013 и части земельного участка с кадастровым номером 66:41:0000000:115302.

Перечень образуемых земельных участков представлен в таблице № 1.

Перечень существующих (учтенных) земельных участков, полностью попадающих в границы зоны планируемого размещения линейного объекта, представлен в таблице № 2.

Перечень образуемых и существующих (учтенных) земельных участков, в отношении которых предполагается их изъятие для государственных нужд, представлен в таблице № 3.

Перечень частей земельных участков под временное занятие на период строительства линейного объекта представлен в таблице № 4.

Структура обозначения образуемых земельных участков и их частей (условный номер) принята в соответствии с приказом Федеральной службы государственной регистрации, кадастра и картографии от 14.12.2021 №П/0592 «Об утверждении формы и состава сведений межевого плана, требований к его подготовке».

Перечень образуемых земельных участков

№ п/п	Характеристики исходного (изменяемого) земельного участка						Характеристики образуемого земельного участка									
	Кадастровый номер земельного участка/ кадастрового квартала	Площадь земельного участка, кв. м	Местоположение	Вид разрешенного использования земельного участка	Категория земель	Правообладатель	Возможные способы образования	Условный номер образуемого земельного участка	Номера характерных точек образуемого земельного участка	Площадь образуемого земельного участка, кв.м	Местоположение	Отнесение к территории общего пользования	Вид разрешенного использования образуемого земельного участка (код по классификатору)	Категория земельного участка	Цель использования образуемого земельного участка	Необходимость изъятия для государственных нужд
1	2	3	4	5	6	7	8	9	10	11	12	13	14	15	16	17
1	66:41:0002002, 66:41:0606013, 66:41:0606049	-	-	-	-	-	Образование из земель, государственная собственность на которые не разграничена	:ЗУ1	(1) 1-7, 67, 8 (2) 9-41 (3) 42-54, 55-58 (4) 59-64	30069 (1)5574,46 (2)22233,58 (3)2201,66 (4)59,41	обл. Свердловская, г. Екатеринбург, Екатеринбургская кольцевая автомобильная дорога	относится	Земельные участки (территории) общего пользования (12.0)	Земли населенных пунктов	Под постоянную полосу отвода автомобильной дороги	-
2	66:41:0000000:115302 (контура 6, 8, 11)	14421079 (6) 357589,37 (8) 6234160,27 (11) 336531,93	обл. Свердловская, г. Екатеринбург	земли предприятий лесного хозяйства	Земли населенных пунктов	Муниципальное образование «город Екатеринбург» Собственность 66:41:0000000:115302-66/001/2020-1 от 13.04.2020, Муниципальное специализированное автономное учреждение «Екатеринбургское лесничество», ИНН: 6671314302, Постоянное (бессрочное) пользование 66:41:0000000:115302-66/199/2021-2 от 03.03.2021	Образование путем раздела земельного участка с сохранением исходного в измененных границах	66:41:0000000:115302:ЗУ1*	(1) 65, 66, 1, 8, 67-70 (2) 71-81 (3) 60,59, 82-91 (4) 92-96, 51, 50, 97, 98	13692 (1) 2929,57 (2) 4688,05 (3) 3170,02 (4) 2904,31	обл. Свердловская, г. Екатеринбург, Екатеринбургская кольцевая автомобильная дорога	относится	Земельные участки (территории) общего пользования (12.0)	Земли населенных пунктов	Под постоянную полосу отвода автомобильной дороги	подлежит изъятию для государственных нужд
3	66:41:0614066:475	10000	Свердловская область, г. Екатеринбург	автозаправочные станции, авторемонтные мастерские, объекты общественного питания	Земли населенных пунктов	РОССИЯ, Собственность, № 66-66-01/805/2011-521 от 19.12.2011	Образование путем раздела земельного участка с сохранением исходного в измененных границах	66:41:0614066:475:ЗУ1	11, 10, 99-101	3153	обл. Свердловская, г. Екатеринбург, Екатеринбургская кольцевая автомобильная дорога	относится	Земельные участки (территории) общего пользования (12.0)	Земли населенных пунктов	Под постоянную полосу отвода автомобильной дороги	-
4	66:41:0614066:3942	6709	Свердловская область, г. Екатеринбург	Для сельскохозяйственного использования	Земли населенных пунктов	Владельцы инвестиционных паев Комбинированного закрытого паевого инвестиционного фонда «ПНК Девелопмент», Общая долевая собственность № 66:41:0614066:3942-66/199/2021-3 от 08.12.2021 Общество с ограниченной ответственностью Управляющая компания «А класс капитал» доверительный управляющий комбинированным закрытым паевым	Образование путем раздела земельного участка с сохранением исходного в измененных границах	66:41:0614066:3942:ЗУ1	102-107	669	обл. Свердловская, г. Екатеринбург, Екатеринбургская кольцевая автомобильная дорога	относится	Земельные участки (территории) общего пользования (12.0)	Земли населенных пунктов	Под постоянную полосу отвода автомобильной дороги	подлежит изъятию для государственных нужд

1	2	3	4	5	6	7	8	9	10	11	12	13	14	15	16	17	
						инвестиционным фондом «ПНК Девелопмент», ИНН: 7703422263, Доверительное управление, № 66:41:0614066:3942-66/199/2021-4 от 08.12.2021, Срок действия с 08.12.2021 по 01.06.2029, Ограничение прав и обременение объекта недвижимости: Запрещение регистрации, № 66:41:0614066:3942-66/199/2023-6 от 31.03.2023, срок - до снятия запрета											
5	66:41:0614066:3985	107546	обл. Свердловская, г. Екатеринбург	Для сельскохозяйственного использования	Земли населённых пунктов	Владельцы инвестиционных паев Комбинированного закрытого паевого инвестиционного фонда «ПНК Девелопмент», Общая долевая собственность № 66:41:0614066:3985-66/199/2021-3 от 08.12.2021, Общество с ограниченной ответственностью Управляющая компания «А класс капитал» доверительный управляющий комбинированным закрытым паевым инвестиционным фондом «ПНК Девелопмент», ИНН: 7703422263, Доверительное управление, № 66:41:0614066:3985-66/199/2021-4 от 08.12.2021, Срок действия с 08.12.2021 по 01.06.2029, Ограничение прав и обременение объекта недвижимости: Запрещение регистрации, № 66:41:0614066:3985-66/199/2023-8 от 16.11.2023, срок - до снятия запрета Запрещение регистрации, № 66:41:0614066:3985-66/199/2023-6 от 25.05.2023, срок - до снятия запрета	Образование путем раздела земельного участка с сохранением исходного в измененных границах	66:41:0614066:3985:3У1	85,108-124, 107-104, 125, 99, 10,9 126-135, 86, 85	83921	обл. Свердловская, г. Екатеринбург, Екатеринбургская кольцевая автомобильная дорога	относится	Земельные участки (территории) общего пользования (12.0)	Земли населённых пунктов	Под постоянную полосу отвода автомобильной дороги	подлежит изъятию для государственных нужд	
6	66:41:0614066:3987	63533	обл. Свердловская, г. Екатеринбург	Для сельскохозяйственного использования	Земли населённых пунктов	Физическое лицо, Собственность, № 66:41:0614066:3987-66/199/2021-1 от 03.11.2021, Ограничение прав и обременение объекта недвижимости: Арест № 66:41:0614066:3987-66/199/2023-4 от 25.12.2023, срок - до снятия ареста, Запрещение регистрации, № 66:41:0614066:3987-66/199/2023-3 от 25.05.2023, срок - до снятия запрета Запрещение регистрации, № 66:41:0614066:3987-66/199/2023-2 от 20.04.2023, срок - до снятия запрета	Образование путем раздела земельного участка с сохранением исходного в измененных границах	66:41:0614066:3987:3У1	14-11, 101, 136-143	9815	обл. Свердловская, г. Екатеринбург, Екатеринбургская кольцевая автомобильная дорога	относится	Земельные участки (территории) общего пользования (12.0)	Земли населённых пунктов	Под постоянную полосу отвода автомобильной дороги	подлежит изъятию для государственных нужд	

Примечание:

– * в соответствии с Постановлением № 17, образуемый земельный участок 66:41:0000000:115302:3У1 расположен вне границ городских лесов Мало-Истокского участкового лесничества Екатеринбургского лесничества (реестровый номер зоны 66:00-6.1229);

- в столбце 10 в скобках указан номер контура земельного участка, а затем номера характерных точек образуемых земельных участков, например, (1) 1-4;
- в столбце 3 и 11 в скобках указан номер контура земельного участка, а затем его площадь, например, (1)5669,75.

Таблица № 2

Перечень существующих (учтенных) земельных участков, полностью попадающих в границы зоны планируемого размещения линейного объекта

№ № п/п	Характеристики исходного (изменяемого) земельного участка						Изменяемые характеристики земельного участка			Цель использования земельного участка	Необходимость изъятия для государственных нужд
	Кадастровый номер земельного участка	Площадь земельного участка, кв. м	Местоположение	Вид разрешенного использования земельного участка	Категория земель	Правообладатель	Устанавливаемый вид разрешенного использования земельного участка (код по классификатору)	Устанавливаемая категория земель	Устанавливаемое местоположение земельного участка		
1	2	3	4	5	6	7	8	9	10	11	12
1	66:41:0002002:49	21	Свердловская область, г. Екатеринбург	коммунальное обслуживание	Земли населенных пунктов	данные отсутствуют	Земельные участки (территории) общего пользования (12.0)	Земли населенных пунктов	обл. Свердловская, г. Екатеринбург, Екатеринбургская кольцевая автомобильная дорога	Под постоянную полосу отвода автомобильной дороги	–
2	66:41:0614066:3986	12359	обл. Свердловская, г. Екатеринбург	Для сельскохозяйственного использования	Земли населенных пунктов	Физическое лицо, Собственность, № 66:41:0614066:3986-66/199/2021-1 от 03.11.2021 Ограничение прав и обременение объекта недвижимости: Арест № 66:41:0614066:3986-66/199/2023-4 от 25.12.2023 до снятия ареста Запрещение регистрации, № 66:41:0614066:3986-66/199/2023-3 от 25.05.2023, срок - до снятия запрета Запрещение регистрации, 66:41:0614066:3986-66/199/2023-2 от 20.04.2023, срок - до снятия запрета	Земельные участки (территории) общего пользования (12.0)	Земли населенных пунктов	обл. Свердловская, г. Екатеринбург, Екатеринбургская кольцевая автомобильная дорога	Под постоянную полосу отвода автомобильной дороги	подлежит изъятию для государственных нужд

Перечень образуемых и существующих (учтенных) земельных участков, в отношении которых предполагается их изъятие для государственных нужд

№ пп/п	Характеристики исходного (изменяемого) земельного участка					Характеристики образуемого/учтенного земельного участка, подлежащего изъятию						Объекты недвижимого имущества, расположенные в границах образуемого/учтенного земельного участка, подлежащего изъятию
	Кадастровый номер земельного участка	Площадь земельного участка, кв. м	Вид разрешенного использования земельного участка	Категория земель	Правообладатель	Условный номер образуемого или кадастровый номер земельного участка	Площадь земельного участка, кв. м.	Устанавливаемый вид разрешенного использования земельного участка (код по классификатору)	Устанавливаемая категория земель	Устанавливаемое местоположение	Цель использования изымаемого земельного участка	
1	2	3	4	5	6	7	8	9	10	11	12	13
1	66:41:0000000:115302 (контура 6, 8, 11)	14421079 (6) 357589,37 (8) 6234160,27 (11) 336531,93	земли предприятий лесного хозяйства	Земли населённых пунктов	Муниципальное образование «город Екатеринбург» Собственность 66:41:0000000:115302-66/001/2020-1 от 13.04.2020, Муниципальное специализированное автономное учреждение «Екатеринбургское лесничество», ИНН: 6671314302 Постоянное (бессрочное) пользование 66:41:0000000:115302-66/199/2021-2 от 03.03.2021	66:41:0000000:115302:3У1	13692 (1) 2929,57 (2) 4688,05 (3) 3170,02 (4) 2904,31	Земельные участки (территории) общего пользования (12.0)	Земли населённых пунктов	обл. Свердловская, г. Екатеринбург, Екатеринбургская кольцевая автомобильная дорога	Под постоянную полосу отвода автомобильной дороги	1) *66:41:0000000:95184 – Кабельная линия-2 этап строительства, объект незавершенного строительства (электрокабель 10 кВ, протяженность 4400 м, Свердловская область, Собственность № 66:41:0000000:95184-66/001/2019-4 от 04.10.2019, Государственное казенное учреждение Свердловской области «Управление капитального строительства Свердловской области», ИНН: 6661004559, Оперативное управление № 66:41:0000000:95184-66/199/2020-5 от 28.12.2020, местоположение объекта: Свердловская область, г. Екатеринбург); 2) *66:41:0000000:95198 – Сети водоснабжения-3 этап строительства, объект незавершенного строительства (водопровод, 2 трубы D100, протяженность 2256 м, Свердловская область, Собственность № 66:41:0000000:95198-66/001/2019-4 от 07.10.2019, Государственное казенное учреждение Свердловской области «Управление капитального строительства Свердловской области», ИНН: 6661004559, Оперативное управление № 66:41:0000000:95198-66/199/2020-5 от 28.12.2020, местоположение объекта: Свердловская область, г. Екатеринбург); 3) ВЛ-0,4 кВ, ООО «Уралочка», ИНН 6660136369, местоположение объекта: Свердловская область, г. Екатеринбург (подлежит демонтажу).
2	66:41:0614066:3942	6709	Для сельскохозяйственного использования	Земли населённых пунктов	Владельцы инвестиционных паев Комбинированного закрытого паевого инвестиционного фонда «ПНК Девелопмент», Общая долевая собственность № 66:41:0614066:3942-66/199/2021-3	66:41:0614066:3942:3У1	669	Земельные участки (территории) общего пользования (12.0)	Земли населённых пунктов	обл. Свердловская, г. Екатеринбург, Екатеринбург	Под постоянную полосу отвода автомобиля	Кабельная линия освещения 0,4 кВ, ООО УК «А класс капитал» Д.У. Комбинированным ЗПИФ «ПНК Девелопмент», ИНН: 7703422263,

1	2	3	4	5	6	7	8	9	10	11	12	13
					от 08.12.2021 Общество с ограниченной ответственностью Управляющая компания «А класс капитал» доверительный управляющий комбинированным закрытым паевым инвестиционным фондом «ПНК Девелопмент», ИНН: 7703422263, Доверительное управление, № 66:41:0614066:3942-66/199/2021-4 от 08.12.2021, Срок действия с 08.12.2021 по 01.06.2029 Ограничение прав и обременение объекта недвижимости: Запрещение регистрации, № 66:41:0614066:3942-66/199/2023-6 от 31.03.2023, срок - до снятия запрета					ургская кольцевая автомобильная дорога	ильной дороги	местоположение объекта: Свердловская область, г. Екатеринбург (подлежит демонтажу)
3	66:41:0614066:3985	107546	Для сельскохозяйственного использования	Земли населённых пунктов	Владельцы инвестиционных паев Комбинированного закрытого паевого инвестиционного фонда «ПНК Девелопмент», Общая долевая собственность № 66:41:0614066:3985-66/199/2021-3 от 08.12.2021 Общество с ограниченной ответственностью Управляющая компания «А класс капитал» доверительный управляющий комбинированным закрытым паевым инвестиционным фондом «ПНК Девелопмент», ИНН: 7703422263, Доверительное управление, № 66:41:0614066:3985-66/199/2021-4 от 08.12.2021, Срок действия с 08.12.2021 по 01.06.2029 Ограничение прав и обременение объекта недвижимости: Запрещение регистрации, № 66:41:0614066:3985-66/199/2023-8 от 16.11.2023, срок - до снятия запрета Запрещение регистрации, № 66:41:0614066:3985-66/199/2023-6 от 25.05.2023, срок - до снятия запрета	66:41:0614066:3985:ЗУ1	83921	Земельные участки (территории) общего пользования (12.0)	Земли населённых пунктов	обл. Свердловская, г. Екатеринбург, Екатеринбургская кольцевая автомобильная дорога	Под постоянную полосу отвода автомобильной дороги	1) электрокабель 10кВ, ООО УК «А класс капитал» Д.У. Комбинированным ЗПИФ «ПНК Девелопмент», ИНН: 7703422263, местоположение объекта: Свердловская область, г. Екатеринбург (подлежит демонтажу); 2) кабельная линия освещения 0,4 кВ, ООО УК «А класс капитал» Д.У. Комбинированным ЗПИФ «ПНК Девелопмент», ИНН: 7703422263, местоположение объекта: Свердловская область, г. Екатеринбург (подлежит демонтажу); 3) ВЛ-10 кВ, ООО УК «А класс капитал» Д.У. Комбинированным ЗПИФ «ПНК Девелопмент», ИНН: 7703422263, местоположение объекта: Свердловская область, г. Екатеринбург (подлежит демонтажу)
4	66:41:0614066:3986	12359	Для сельскохозяйственного использования	Земли населённых пунктов	Физическое лицо, Собственность, № 66:41:0614066:3986-66/199/2021-1 от 03.11.2021 Ограничение прав и обременение объекта недвижимости: Арест № 66:41:0614066:3986-66/199/2023-4 от 25.12.2023 до снятия ареста Запрещение регистрации, № 66:41:0614066:3986-	66:41:0614066:3986	12359	Земельные участки (территории) общего пользования (12.0)	Земли населённых пунктов	обл. Свердловская, г. Екатеринбург, Екатеринбургская кольцевая автомобильная дорога	Под постоянную полосу отвода автомобильной дороги	Кабельная линия освещения 0,4 кВ, ООО УК «А класс капитал» Д.У. Комбинированным ЗПИФ «ПНК Девелопмент», ИНН: 7703422263, местоположение объекта: Свердловская область, г. Екатеринбург (подлежит демонтажу)

1	2	3	4	5	6	7	8	9	10	11	12	13
					66/199/2023-3 от 25.05.2023, срок - до снятия запрета Запрещение регистрации, 66:41:0614066:3986-66/199/2023-2 от 20.04.2023, срок - до снятия запрета					ьяная дорога		
5	66:41:0614066:3987	63533	Для сельскохозяйственного использования	Земли населённых пунктов	Физическое лицо, Собственность, № 66:41:0614066:3987-66/199/2021-1 от 03.11.2021 Ограничение прав и обременение объекта недвижимости: Арест № 66:41:0614066:3987-66/199/2023-4 от 25.12.2023, срок - до снятия ареста Запрещение регистрации, № 66:41:0614066:3987-66/199/2023-3 от 25.05.2023, срок - до снятия запрета Запрещение регистрации, 66:41:0614066:3987-66/199/2023-2 от 20.04.2023, срок - до снятия запрета	66:41:0614066:3987:3У1	9815	Земельные участки (территории) общего пользования (12.0)	Земли населённых пунктов	обл. Свердловская, г. Екатеринбург, Екатеринбургская кольцевая автомобильная дорога	Под постоянную полосу отвода автомобильной дороги	объекты недвижимости отсутствуют

Примечание:

- в столбце 3 и 8 в скобках указан номер контура земельного участка, а затем его площадь, например, (1)5669,75;
- в соответствии с Постановлением № 17, образуемый земельный участок 66:41:0000000:115302:3У1 расположен вне границ городских лесов Мало-Истокского участкового лесничества Екатеринбургского лесничества (реестровый номер зоны 66:00-6.1229);
- * сооружение, размещение которого на изымаемом для государственных нужд земельном участке не противоречит цели изъятия (изъятие данного сооружения в соответствии с гражданским законодательством не осуществляется).

Перечень частей земельных участков под временное занятие на период реконструкции линейного объекта

№ п/п	Характеристики исходного земельного участка		Характеристики части земельного участка		
	Кадастровый номер земельного участка/кадастрового квартала	Правообладатель	Условный номер части земельного участка	Площадь части земельного участка, кв. м.	Цель использования части земельного участка
1	2	3	4	5	6
1	66:41:0002002; 66:41:0606012; 66:41:0606013	–	чзу1	975 (1) 230,88; (2) 744,60	*временная подъездная дорога для реконструкции путепровода
2	66:41:0000000:115302	Муниципальное образование «город Екатеринбург» Собственность 66:41:0000000:115302-66/001/2020-1 от 13.04.2020, Муниципальное специализированное автономное учреждение «Екатеринбургское лесничество», ИНН: 6671314302 Постоянное (бессрочное) пользование 66:41:0000000:115302-66/199/2021-2 от 03.03.2021	66:41:0000000:115302/чзу1	129	временная подъездная дорога для реконструкции путепровода
3			66:41:0000000:115302/чзу2	39	проведение работ по размещению кабельной линии электропередачи 10 кВ

Примечание:

– * Использование земель (земельных участков) предусматривается без предоставления земельных участков и установления сервитута, публичного сервитута в целях возведения некапитальных строений, сооружений (включая ограждения, бытовки, навесы), складирования строительных и иных материалов, техники для обеспечения строительства, реконструкции линейного объекта (в соответствии со статьей 39.33 Земельного кодекса Российской Федерации);

– в соответствии с Постановлением № 17, части земельного участка 66:41:0000000:115302/чзу1 и 66:41:0000000:115302/чзу2 расположены вне границ городских лесов Мало-Истокского участкового лесничества Екатеринбургского лесничества (реестровый номер зоны 66:00-6.1229)

– в столбце 5 в скобках указан номер контура многоконтурной части земельного участка, затем площадь контура, например, (1) 39,76.

Перечень частей земельных участков, на которых линия электроснабжения, проектируемая в составе линейного объекта, может быть размещена на условиях сервитута, публичного сервитута

№ п/п	Характеристики исходного земельного участка		Характеристики части земельного участка		
	Кадастровый номер земельного участка/кадастрового квартала	Правообладатель	Условный номер части земельного участка	Площадь части земельного участка, кв. м.	Цель использования части земельного участка
1	2	3	4	5	6
1	66:41:0606013	–	чзу2	52	Для размещения подземной кабельной линии электропередачи 10 кВ
2	66:41:0000000:115302	Муниципальное образование «город Екатеринбург» Собственность 66:41:0000000:115302-66/001/2020-1 от 13.04.2020, Муниципальное специализированное автономное учреждение «Екатеринбургское лесничество», ИНН: 6671314302 Постоянное (бессрочное) пользование 66:41:0000000:115302-66/199/2021-2 от 03.03.2021	66:41:0000000:115302/чзу3	28	

– в соответствии с Постановлением № 17, часть земельного участка 66:41:0000000:115302/чзу3 расположена вне границ городских лесов Мало-Истокского участкового лесничества Екатеринбургского лесничества (реестровый номер зоны 66:00-6.1229).

2. Сведения об отнесении образуемых земельных участков к определенной категории земель

Категория земель, устанавливаемая для образуемых земельных участков:

– земли населенных пунктов.

3. Перечень координат характерных точек образуемых земельных участков, образуемых частей земельных участков

Таблица № 6

Перечень координат характерных точек образуемых земельных участков

№ точки	Координаты поворотных точек		№ точки	Координаты поворотных точек	
	X	Y		X	Y
1	2	3	1	2	3
:ЗУ1					
:ЗУ1(1)					
1	388244.95	1545339.11	6	388085.29	1545343.67
2	388221.95	1545385.59	7	388096.47	1545339.01
3	388135.45	1545367.60	67	388100.73	1545320.35
4	388128.19	1545355.06	8	388123.28	1545325.24
5	388117.00	1545350.65	1	388244.95	1545339.11
:ЗУ1(2)					
9	389057.46	1545600.50	26	387994.33	1545391.06
10	388765.29	1545546.21	27	388038.47	1545404.80
11	388668.80	1545528.28	28	388041.14	1545391.99
12	388580.10	1545511.79	29	388069.73	1545397.77
13	388040.25	1545411.46	30	388178.85	1545415.72
14	387991.77	1545402.45	31	388231.02	1545425.50
15	387986.45	1545401.46	32	388291.44	1545425.30
16	387976.26	1545399.58	33	388378.20	1545443.33
17	387978.61	1545397.09	34	388484.07	1545467.68
18	387975.20	1545393.87	35	388554.89	1545484.37
19	387971.98	1545397.28	36	388626.52	1545501.47
20	387973.96	1545399.15	37	388764.96	1545528.95
21	387960.57	1545396.68	38	388876.46	1545550.02
22	387929.65	1545390.89	39	388942.17	1545563.68
23	387902.56	1545378.29	40	388999.24	1545578.26
24	387967.46	1545386.59	41	389015.44	1545588.47
25	387994.13	1545391.03	9	389057.46	1545600.50
:ЗУ1(3)					
42	390397.80	1545817.86	52	390463.82	1545881.62
43	390399.45	1545814.35	53	390415.71	1545875.16
44	390406.74	1545810.23	54	390401.01	1545857.24
45	390417.30	1545807.33	42	390397.80	1545817.86
46	390406.66	1545817.52	-	-	-
47	390405.94	1545833.82	55	390401.32	1545818.69
48	390405.98	1545839.83	56	390402.84	1545833.35
49	390413.05	1545840.76	57	390399.78	1545832.90
50	390461.84	1545847.25	58	390398.26	1545818.31
51	390463.47	1545875.47	55	390401.32	1545818.69
:ЗУ1(4)					
59	390383.77	1545837.15	63	390375.42	1545807.60
60	390379.69	1545836.66	64	390380.51	1545816.12
61	390380.44	1545830.30	59	390383.77	1545837.15
62	390378.34	1545815.25	-	-	-
66:41:0000000:115302:ЗУ1					
66:41:0000000:115302:ЗУ1(1)					
65	388350.27	1545350.09	68	388118.42	1545311.06
66	388355.32	1545363.40	69	388186.36	1545320.14
1	388244.95	1545339.11	70	388242.73	1545327.71
8	388123.28	1545325.24	65	388350.27	1545350.09
67	388100.73	1545320.35	-	-	-

1	2	3	1	2	3
66:41:0000000:115302:3Y1(2)					
71	389801.25	1545713.27	77	389390.94	1545622.66
72	389770.56	1545707.50	78	389449.12	1545632.60
73	389671.76	1545687.77	79	389691.54	1545679.76
74	389526.97	1545657.66	80	389739.50	1545681.92
75	389469.25	1545645.53	81	389802.43	1545702.26
76	389388.66	1545628.36	71	389801.25	1545713.27
66:41:0000000:115302:3Y1(3)					
60	390379.69	1545836.66	87	390304.66	1545828.19
59	390383.77	1545837.15	88	390317.88	1545830.21
82	390384.68	1545852.61	89	390326.73	1545831.94
83	390378.72	1545858.20	90	390341.38	1545834.96
84	390370.82	1545862.40	91	390371.70	1545835.70
85	390255.93	1545846.32	60	390379.69	1545836.66
86	390254.20	1545820.85	-	-	-
66:41:0000000:115302:3Y1(4)					
92	390568.90	1545861.47	51	390463.47	1545875.47
93	390565.27	1545890.61	50	390461.84	1545847.25
94	390539.06	1545888.16	97	390476.53	1545849.21
95	390514.65	1545879.21	98	390547.32	1545858.61
96	390478.53	1545876.76	92	390568.90	1545861.47
66:41:0614066:475:3Y1					
11	388668.80	1545528.28	100	388708.63	1545560.53
10	388765.29	1545546.21	101	388664.59	1545551.53
99	388755.77	1545598.85	11	388668.80	1545528.28
66:41:0614066:3942:3Y1					
102	388804.84	1545645.00	106	388805.97	1545643.45
103	388791.82	1545662.09	107	388883.19	1545659.76
104	388768.35	1545657.19	102	388804.84	1545645.00
105	388774.07	1545636.71	-	-	-
66:41:0614066:3985:3Y1					
85	390255.93	1545846.32	106	388805.97	1545643.45
108	390256.16	1545849.81	105	388774.07	1545636.71
109	389872.71	1545785.06	104	388768.35	1545657.19
110	389822.82	1545774.05	125	388756.58	1545654.73
111	389808.76	1545775.30	99	388755.77	1545598.85
112	389757.53	1545784.64	10	388765.29	1545546.21
113	389621.97	1545761.19	9	389057.46	1545600.50
114	389453.38	1545728.37	126	389483.65	1545681.27
115	389370.96	1545752.98	127	389791.39	1545739.58
116	389329.16	1545753.09	128	389871.81	1545754.82
117	389257.23	1545738.66	129	389892.06	1545758.00
118	389251.30	1545700.44	130	389962.11	1545769.79
119	389124.21	1545672.03	131	390064.52	1545788.04
120	388980.34	1545647.16	132	390123.26	1545797.70
121	388926.01	1545642.01	133	390171.11	1545806.67
122	388893.63	1545650.40	134	390216.89	1545814.63
123	388889.19	1545659.76	135	390252.49	1545820.57
124	388888.55	1545660.89	86	390254.20	1545820.85
107	388883.19	1545659.76	85	390255.93	1545846.32
66:41:0614066:3987:3Y1					
14	387991.77	1545402.45	138	388319.61	1545474.47
13	388040.25	1545411.46	139	388234.97	1545470.51
12	388580.10	1545511.79	140	388191.42	1545461.74
11	388668.80	1545528.28	141	388173.38	1545442.39
101	388664.59	1545551.53	142	388116.81	1545434.12
136	388454.04	1545508.50	143	388041.35	1545413.37
137	388412.71	1545490.65	14	387991.77	1545402.45

Площади образуемых земельных участков могут быть уточнены при проведении кадастровых работ. Графическое отображение формируемых земельных участков приведено в графической части на чертеже межевания территории, шифр 1/930/ЭА/1/1-ПМТ-01.

**Перечень координат характерных точек частей земельных участков
под временное занятие на период реконструкции линейного объекта**

№ точки	Координаты поворотных точек		№ точки	Координаты поворотных точек	
	X	Y		X	Y
1	2	3	1	2	3
чзү1					
чзү1(1)					
1	390411.57	1545870.12	8	390401.81	1545892.01
2	390410.74	1545875.47	9	390401.82	1545885.39
3	390409.70	1545880.13	10	390402.47	1545878.80
4	390408.71	1545886.01	11	390404.27	1545869.13
5	390408.29	1545891.97	12	390404.96	1545862.05
6	390408.50	1545898.58	1	390411.57	1545870.12
7	390402.53	1545899.24	-	-	-
чзү1(2)					
13	390391.13	1545865.39	30	390406.58	1545797.09
14	390390.43	1545853.39	31	390406.36	1545786.50
15	390387.02	1545817.00	32	390403.62	1545778.71
16	390384.73	1545780.17	33	390401.96	1545775.84
17	390385.65	1545777.42	34	390399.98	1545773.58
18	390387.57	1545776.21	35	390397.59	1545772.35
19	390389.70	1545776.10	36	390389.04	1545770.97
20	390396.52	1545777.73	37	390386.48	1545770.95
21	390397.96	1545778.88	38	390384.05	1545771.99
22	390398.81	1545780.45	39	390383.60	1545802.16
23	390398.77	1545785.80	40	390379.47	1545802.17
24	390399.09	1545797.50	41	390380.51	1545816.12
25	390399.79	1545805.94	42	390383.77	1545837.15
26	390400.64	1545813.68	43	390384.68	1545852.61
27	390406.74	1545810.23	44	390385.40	1545864.88
28	390407.77	1545809.94	13	390391.13	1545865.39
66:41:0000000:115302/чзү1					
38	390384.05	1545771.99	46	390379.15	1545779.16
39	390383.60	1545802.16	47	390382.42	1545773.50
40	390379.47	1545802.17	38	390384.05	1545771.99
45	390378.61	1545786.16	-	-	-
66:41:0000000:115302/чзү2					
48	390385.21	1545861.68	50	390375.20	1545860.07
44	390385.40	1545864.88	51	390379.54	1545860.65
49	390370.82	1545862.40	48	390385.21	1545861.68

Перечень координат характерных точек границ частей земельных участков, на которых линия электроснабжения, проектируемая в составе линейного объекта, может быть размещена на условиях сервитута, публичного сервитута

№ точки	Координаты поворотных точек		№ точки	Координаты поворотных точек	
	X	Y		X	Y
1	2	3	1	2	3
чзу2					
54	390385.27	1545862.71	44	390385.40	1545864.88
55	390409.09	1545867.09	54	390385.27	1545862.71
56	390411.09	1545869.53	-	-	-
66:41:0000000:115302/чзу3					
52	390373.68	1545860.88	44	390385.40	1545864.88
53	390379.41	1545861.64	49	390370.82	1545862.40
54	390385.27	1545862.71	52	390373.68	1545860.88

4. Сведения о границах территории, применительно к которой осуществляется подготовка проекта межевания

Размещение линейного объекта транспортной инфраструктуры регионального значения планируется в Свердловской области, на территории муниципального образования «город Екатеринбург», в границах города Екатеринбурга.

Общая площадь границы территории, в отношении которой осуществляется подготовка проекта планировки составляет 25,17 га, из них площадь зоны планируемого размещения линейного объекта – 25,08 га. Площадь отвода под временное занятие на период реконструкции линейного объекта – 0,11 га.

Обзорная схема расположения участка проектирования представлена на рисунке 1.



Рис. 1. Обзорная схема расположения участка проектирования.

Перечень координат характерных точек границ территории, применительно к которой осуществляется подготовка проекта межевания, представлен в таблице № 9.

Схема границы территории, применительно к которой осуществляется подготовка проекта межевания, представлена на рисунке 2.

**Перечень координат характерных точек границ территории, применительно
к которой осуществляется подготовка проекта межевания**

№ точки	Координаты, м		№ точки	Координаты, м	
	X	Y		X	Y
1	2	3	1	2	3
Контур 1					
1	390568.90	1545861.47	14	390406.66	1545817.52
2	390565.27	1545890.61	15	390405.94	1545833.82
3	390539.06	1545888.16	16	390405.98	1545839.83
4	390514.65	1545879.21	17	390413.05	1545840.76
5	390478.53	1545876.76	18	390461.84	1545847.25
6	390463.47	1545875.47	19	390476.53	1545849.21
7	390463.82	1545881.62	20	390547.32	1545858.61
8	390415.71	1545875.16	1	390568.90	1545861.47
9	390401.01	1545857.24	21	390401.32	1545818.69
10	390397.80	1545817.86	22	390402.84	1545833.35
11	390399.45	1545814.35	23	390399.78	1545832.90
12	390406.74	1545810.23	24	390398.26	1545818.31
13	390417.30	1545807.33	21	390401.32	1545818.69
Контур 2					
25	390375.42	1545807.60	70	387971.98	1545397.28
26	390380.51	1545816.12	71	387973.96	1545399.15
27	390383.77	1545837.15	72	387960.57	1545396.68
28	390384.68	1545852.61	73	387929.65	1545390.89
29	390378.72	1545858.20	74	387902.56	1545378.29
30	390370.82	1545862.40	75	387967.46	1545386.59
31	390255.93	1545846.32	76	387994.13	1545391.03
32	390256.16	1545849.81	77	387994.33	1545391.06
33	389872.71	1545785.06	78	388038.47	1545404.80
34	389822.82	1545774.05	79	388041.14	1545391.99
35	389808.76	1545775.30	80	388069.73	1545397.77
36	389757.53	1545784.64	81	388178.85	1545415.72
37	389621.97	1545761.19	82	388231.02	1545425.50
38	389453.38	1545728.37	83	388291.44	1545425.30
39	389370.96	1545752.98	84	388378.20	1545443.33
40	389329.16	1545753.09	85	388484.07	1545467.68
41	389257.23	1545738.66	86	388554.89	1545484.37
42	389251.30	1545700.44	87	388626.52	1545501.47
43	389124.21	1545672.03	88	388764.96	1545528.95
44	388980.34	1545647.16	89	388876.46	1545550.02
45	388926.01	1545642.01	90	388942.17	1545563.68
46	388893.63	1545650.40	91	388999.24	1545578.26
47	388889.19	1545659.76	92	389015.44	1545588.47
48	388888.55	1545660.89	93	389057.46	1545600.50
49	388883.19	1545659.76	94	389483.65	1545681.27
50	388804.84	1545645.00	95	389791.39	1545739.58
51	388791.82	1545662.09	96	389871.81	1545754.82
52	388768.35	1545657.19	97	389892.06	1545758.00
53	388756.58	1545654.73	98	389962.11	1545769.79
54	388755.77	1545598.85	99	390064.52	1545788.04
55	388708.63	1545560.53	100	390123.26	1545797.70
56	388664.59	1545551.53	101	390171.11	1545806.67
57	388454.04	1545508.50	102	390216.89	1545814.63
58	388412.71	1545490.65	103	390252.49	1545820.57
59	388319.61	1545474.47	104	390254.20	1545820.85
60	388234.97	1545470.51	105	390304.66	1545828.19
61	388191.42	1545461.74	106	390317.88	1545830.21
62	388173.38	1545442.39	107	390326.73	1545831.94

1	2	3	1	2	3
63	388116.81	1545434.12	108	390341.38	1545834.96
64	388041.35	1545413.37	109	390371.70	1545835.70
65	387991.77	1545402.45	110	390379.69	1545836.66
66	387986.45	1545401.46	111	390380.44	1545830.30
67	387976.26	1545399.58	112	390378.34	1545815.25
68	387978.61	1545397.09	25	390375.42	1545807.60
69	387975.20	1545393.87	-	-	-
Контур 3					
113	388350.27	1545350.09	120	388085.29	1545343.67
114	388355.32	1545363.40	121	388100.78	1545320.27
115	388244.95	1545339.11	122	388108.04	1545309.30
116	388221.95	1545385.59	123	388118.42	1545311.06
117	388135.45	1545367.60	124	388186.36	1545320.14
118	388128.19	1545355.06	125	388242.73	1545327.71
119	388117.00	1545350.65	113	388350.27	1545350.09
Контур 4					
126	389801.25	1545713.27	132	389390.94	1545622.66
127	389770.56	1545707.50	133	389449.12	1545632.60
128	389671.76	1545687.77	134	389691.54	1545679.76
129	389526.97	1545657.66	135	389739.50	1545681.92
130	389469.25	1545645.53	136	389802.43	1545702.26
131	389388.66	1545628.36	126	389801.25	1545713.27

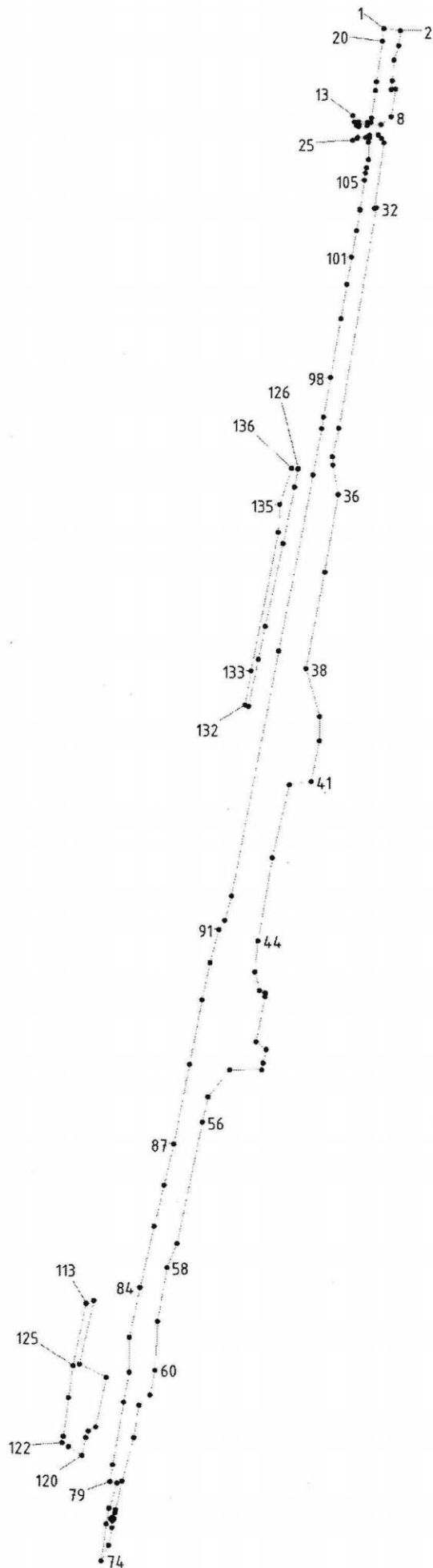


Рис. 2. Схема границы территории, применительно к которой осуществляется подготовка проекта межевания.

5. Вид разрешенного использования образуемых земельных участков, предназначенных для размещения линейных объектов и объектов капитального строительства, проектируемых в составе линейного объекта, а также существующих земельных участков, занятых линейными объектами и объектами капитального строительства, входящими в состав линейных объектов, в соответствии с проектом планировки территории

Вид разрешенного использования образуемых земельных участков установлен в соответствии с классификатором видов разрешенного использования земельных участков, утвержденным приказом Федеральной службы государственной регистрации, кадастра и картографии от 10.11.2020 № П/0412.

С учетом установленных Генеральным планом муниципального образования «город Екатеринбург» границ населенного пункта г. Екатеринбург вид разрешенного использования образуемых земельных участков – земельные участки (территории) общего пользования (12.0).

Вид разрешенного использования существующих (исходных) земельных участков, представлен в таблице № 1 настоящего тома.

Список используемых сокращений

г. – город;

га – гектар;

ГОСТ – государственный стандарт;

ЕГРН – Единый государственный реестр недвижимости;

км – километр;

м – метр;

МСК – местная система координат;

обл. – область;

РДС – руководящий документ системы;

СНиП – строительные нормы и правила;

СП – свод правил;

ст. – статья;

ФЗ – Федеральный Закон.

Приложение № 5
к приказу Министерства строительства
и развития инфраструктуры
Свердловской области
от 22.08.2024 № 393-П

Чертеж межевания территории,
масштаб 1:1000, шифр 1/930/ЭА/1/1-ПМТ-01

Депутация по планировке территории
 для размещения объектов транспортной инфраструктуры регионального значения «конструкция автомобильной дороги Екатеринбургского кольца автомобильной дороги на участке от 0+000 м до 2+000 м по территории муниципальный образования город Екатеринбург и близлежащих городских округов»
 Чертеж планировки территории



Условные обозначения

Символ	Обозначение	Описание
(Symbol)	Границы	Границы объектов (земельных участков, объектов недвижимости)
(Symbol)	Земельный участок	Земельный участок с кадастровым номером
(Symbol)	Объект недвижимости	Объект недвижимости с кадастровым номером
(Symbol)	Границы объектов	Границы объектов (земельных участков, объектов недвижимости)
(Symbol)	Объект недвижимости	Объект недвижимости с кадастровым номером
(Symbol)	Земельный участок	Земельный участок с кадастровым номером
(Symbol)	Границы объектов	Границы объектов (земельных участков, объектов недвижимости)
(Symbol)	Объект недвижимости	Объект недвижимости с кадастровым номером
(Symbol)	Земельный участок	Земельный участок с кадастровым номером
(Symbol)	Границы объектов	Границы объектов (земельных участков, объектов недвижимости)
(Symbol)	Объект недвижимости	Объект недвижимости с кадастровым номером
(Symbol)	Земельный участок	Земельный участок с кадастровым номером

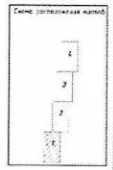
Объекты инженерной и транспортной инфраструктуры

Символ	Обозначение	Описание
(Symbol)	Линия электропередачи	Линия электропередачи (ЛЭП)
(Symbol)	Линия связи	Линия связи
(Symbol)	Линия газоснабжения	Линия газоснабжения
(Symbol)	Линия водоснабжения	Линия водоснабжения
(Symbol)	Линия водоотведения	Линия водоотведения
(Symbol)	Линия теплоснабжения	Линия теплоснабжения
(Symbol)	Линия канализации	Линия канализации
(Symbol)	Линия водоснабжения	Линия водоснабжения
(Symbol)	Линия водоотведения	Линия водоотведения
(Symbol)	Линия теплоснабжения	Линия теплоснабжения
(Symbol)	Линия канализации	Линия канализации
(Symbol)	Линия водоснабжения	Линия водоснабжения
(Symbol)	Линия водоотведения	Линия водоотведения
(Symbol)	Линия теплоснабжения	Линия теплоснабжения
(Symbol)	Линия канализации	Линия канализации

Земли, строения

(Symbol)	Земельный участок	Земельный участок
(Symbol)	Строение	Строение

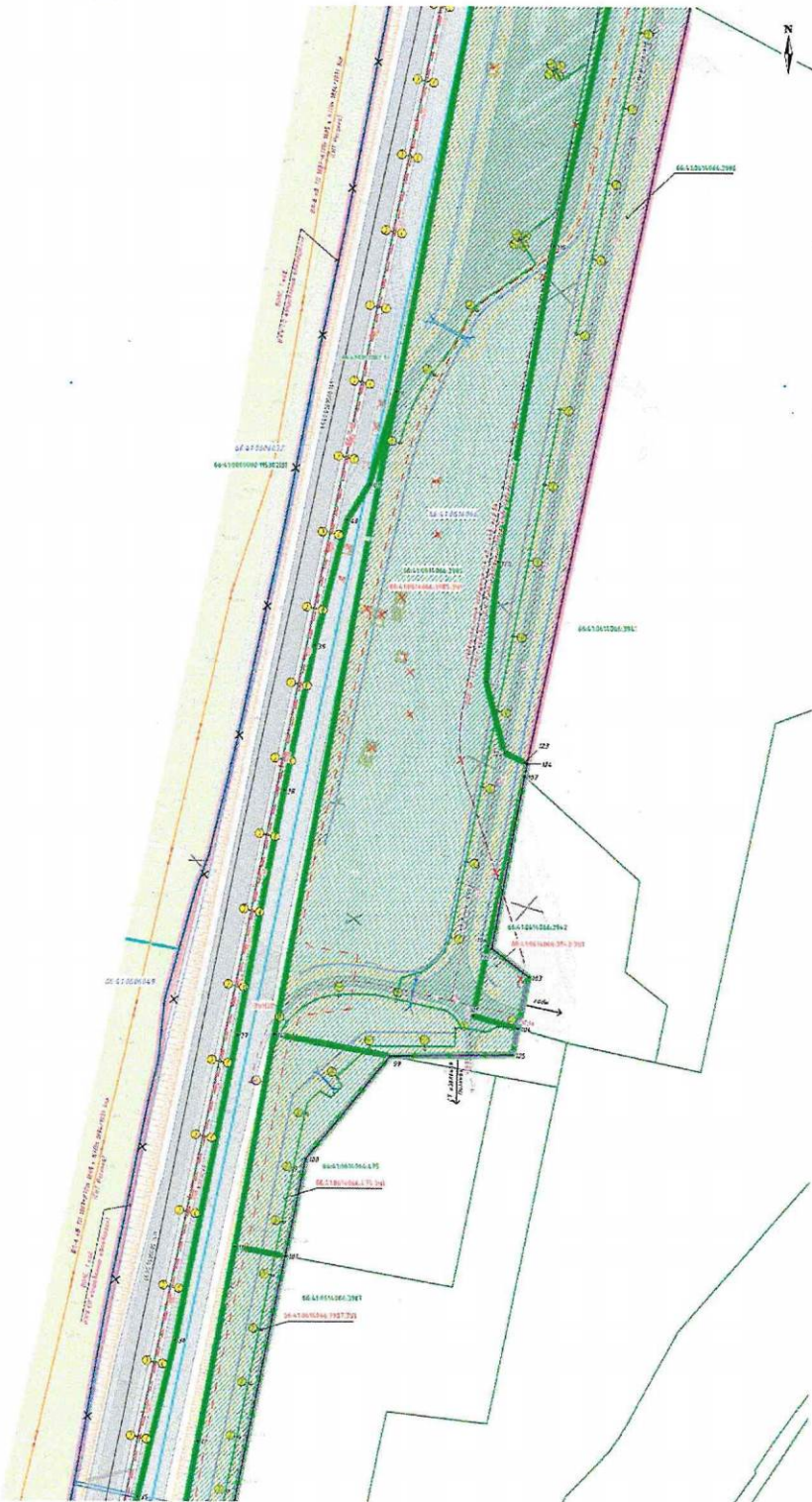
• Сохранение инженерной и транспортной инфраструктуры (включая подземные коммуникации)
 — Разрешенный способ застройки территории



Примечания:
 1. Проект предусматривает строительство объектов транспортной инфраструктуры регионального значения «конструкция автомобильной дороги Екатеринбургского кольца автомобильной дороги на участке от 0+000 м до 2+000 м по территории муниципальный образования город Екатеринбург и близлежащих городских округов».
 2. В проекте предусмотрено строительство объектов транспортной инфраструктуры регионального значения «конструкция автомобильной дороги Екатеринбургского кольца автомобильной дороги на участке от 0+000 м до 2+000 м по территории муниципальный образования город Екатеринбург и близлежащих городских округов».
 3. В проекте предусмотрено строительство объектов транспортной инфраструктуры регионального значения «конструкция автомобильной дороги Екатеринбургского кольца автомобильной дороги на участке от 0+000 м до 2+000 м по территории муниципальный образования город Екатеринбург и близлежащих городских округов».
 4. В проекте предусмотрено строительство объектов транспортной инфраструктуры регионального значения «конструкция автомобильной дороги Екатеринбургского кольца автомобильной дороги на участке от 0+000 м до 2+000 м по территории муниципальный образования город Екатеринбург и близлежащих городских округов».
 5. В проекте предусмотрено строительство объектов транспортной инфраструктуры регионального значения «конструкция автомобильной дороги Екатеринбургского кольца автомобильной дороги на участке от 0+000 м до 2+000 м по территории муниципальный образования город Екатеринбург и близлежащих городских округов».
 6. В проекте предусмотрено строительство объектов транспортной инфраструктуры регионального значения «конструкция автомобильной дороги Екатеринбургского кольца автомобильной дороги на участке от 0+000 м до 2+000 м по территории муниципальный образования город Екатеринбург и близлежащих городских округов».
 7. В проекте предусмотрено строительство объектов транспортной инфраструктуры регионального значения «конструкция автомобильной дороги Екатеринбургского кольца автомобильной дороги на участке от 0+000 м до 2+000 м по территории муниципальный образования город Екатеринбург и близлежащих городских округов».

10-ТМ-1/1-1/А/С/В/З		Лист	Кол.
Исполнитель	Проверенный	1	4
Масштаб	1:1000		

Документация по планировке территории
 для размещения объектов транспортной инфраструктуры регионального значения «Интенсификация автомобильных дорог Государственного назначения автомобильных дорог
 на участке км 10+225 – км 24+383 на территории муниципального образования город Екатеринбург и Вязовского городского округа»
 Через территорию



Условные обозначения

Символ	Обозначение	Описание
[Green hatched]	Зеленая зона	Границы зеленых зон (сады, парки, скверы)
[Blue hatched]	Границы территории	Границы территории, в отношении которой осуществляется планировка территории по плану территории
[Red dashed]	Границы и планировочной сети	Границы и планировочной сети (улицы, проезды, тротуары)
[Yellow dashed]	Границы и планировочной сети объектов коммунального назначения	Границы и планировочной сети объектов коммунального назначения (улицы, проезды)
[Green hatched]	Границы и планировочной сети объектов государственного назначения	Границы и планировочной сети объектов государственного назначения (улицы, проезды)
[Blue hatched]	Границы и планировочной сети объектов местного значения	Границы и планировочной сети объектов местного значения (улицы, проезды)
[Red dashed]	Границы и планировочной сети объектов регионального значения	Границы и планировочной сети объектов регионального значения (улицы, проезды)

и 5. Подземные сети, линии, сооружения, объекты, сооружения

Объекты инженерной и транспортной инфраструктуры

Символ	Обозначение	Описание
[Green hatched]	Зеленая зона	Объекты зеленых зон (сады, парки, скверы)
[Blue hatched]	Границы территории	Объекты территории, в отношении которой осуществляется планировка территории по плану территории
[Red dashed]	Границы и планировочной сети	Объекты границ и планировочной сети (улицы, проезды, тротуары)
[Yellow dashed]	Границы и планировочной сети объектов коммунального назначения	Объекты границ и планировочной сети объектов коммунального назначения (улицы, проезды)
[Green hatched]	Границы и планировочной сети объектов государственного назначения	Объекты границ и планировочной сети объектов государственного назначения (улицы, проезды)
[Blue hatched]	Границы и планировочной сети объектов местного значения	Объекты границ и планировочной сети объектов местного значения (улицы, проезды)
[Red dashed]	Границы и планировочной сети объектов регионального значения	Объекты границ и планировочной сети объектов регионального значения (улицы, проезды)
[Blue dashed]	Границы и планировочной сети объектов федерального значения	Объекты границ и планировочной сети объектов федерального значения (улицы, проезды)
[Red dashed]	Границы и планировочной сети объектов государственного назначения	Объекты границ и планировочной сети объектов государственного назначения (улицы, проезды)
[Blue dashed]	Границы и планировочной сети объектов местного значения	Объекты границ и планировочной сети объектов местного значения (улицы, проезды)
[Red dashed]	Границы и планировочной сети объектов регионального значения	Объекты границ и планировочной сети объектов регионального значения (улицы, проезды)
[Blue dashed]	Границы и планировочной сети объектов федерального значения	Объекты границ и планировочной сети объектов федерального значения (улицы, проезды)

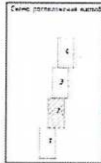
Земельные участки

Символ	Обозначение	Описание
[Yellow hatched]	Земельный участок	Земельный участок
[Green hatched]	Земельный участок	Земельный участок

**Символы инженерной и транспортной инфраструктуры

Разрешенный вид использования территории

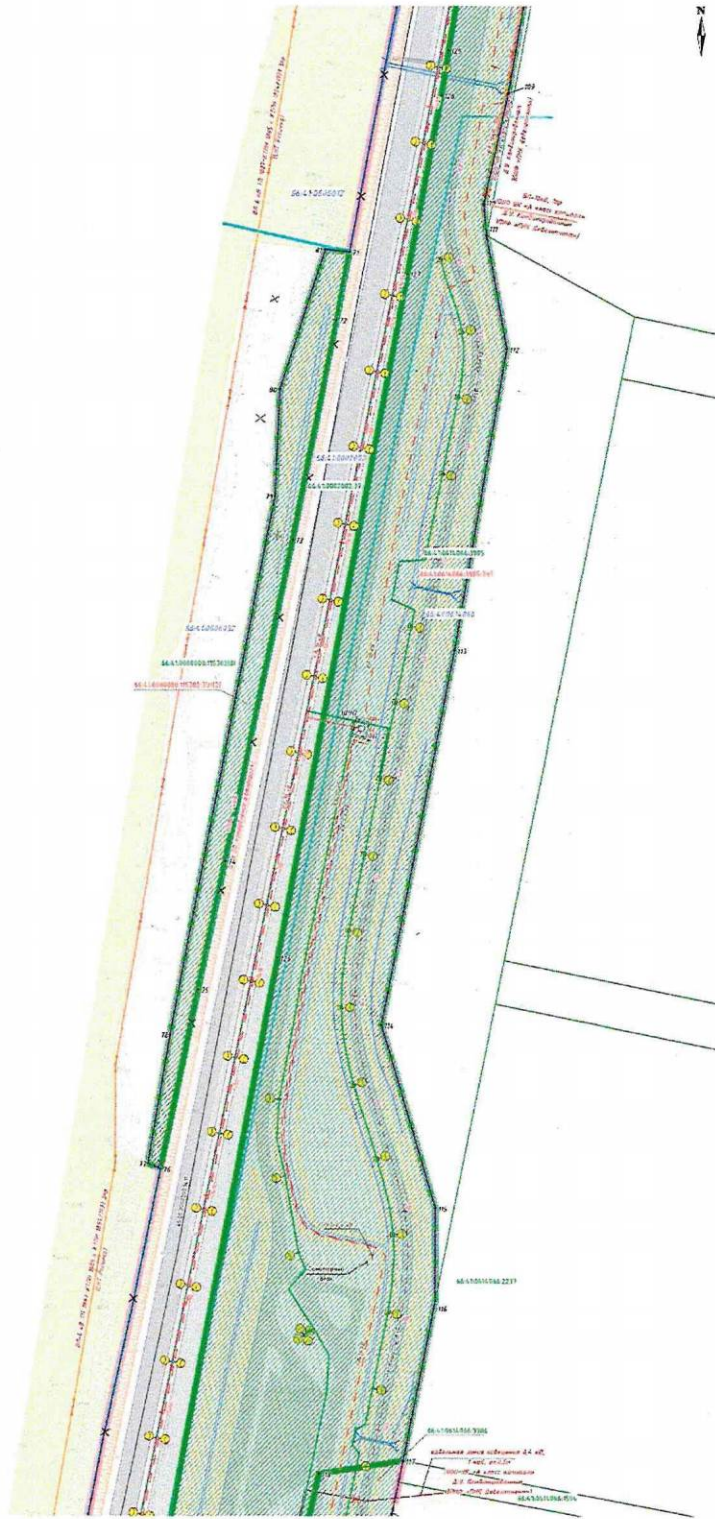
Разрешенный вид использования территории



Составитель	Проверил	Утвердил
Исполнитель	Исполнитель	Исполнитель
Дата	Дата	Дата

1/936/3А/1/1-ПМТ-01			
Документация по планировке территории для размещения объектов транспортной инфраструктуры регионального значения «Интенсификация автомобильных дорог Государственного назначения автомобильных дорог на участке км 10+225 – км 24+383 на территории муниципального образования город Екатеринбург и Вязовского городского округа»			
Имя	Имя	Имя	Имя
Фамилия	Фамилия	Фамилия	Фамилия
Подпись	Подпись	Подпись	Подпись
Дата	Дата	Дата	Дата
Итого листов: 4			Лист: 4
Масштаб: 1:500			

Документация по планировке территории
 для размещения линейного объекта транспортной инфраструктуры регионального значения и реконструкции автомобильной дороги Екатеринбургского колледжа автомобильных дорог
 на участке от 10-1225 - до 24-300 на территории муниципального образования город Екатеринбург и Восточного уральского округа
 через земельный участок



Условные обозначения

Символ	Обозначение	Описание
[Green hatched]	Территория для размещения линейного объекта	Территория для размещения линейного объекта
[Blue hatched]	Территория для размещения объектов транспортной инфраструктуры	Территория для размещения объектов транспортной инфраструктуры
[Yellow hatched]	Территория для размещения объектов регионального значения	Территория для размещения объектов регионального значения
[Red hatched]	Территория для размещения объектов областного значения	Территория для размещения объектов областного значения
[Purple hatched]	Территория для размещения объектов местного значения	Территория для размещения объектов местного значения
[Green hatched]	Территория для размещения объектов государственного значения	Территория для размещения объектов государственного значения
[Blue hatched]	Территория для размещения объектов федерального значения	Территория для размещения объектов федерального значения
[Red hatched]	Территория для размещения объектов международного значения	Территория для размещения объектов международного значения
[Purple hatched]	Территория для размещения объектов государственного значения	Территория для размещения объектов государственного значения
[Blue hatched]	Территория для размещения объектов федерального значения	Территория для размещения объектов федерального значения
[Red hatched]	Территория для размещения объектов международного значения	Территория для размещения объектов международного значения

* 4 - Объекты государственного значения

Объекты инженерной и транспортной инфраструктуры

Символ	Обозначение	Описание
[Red hatched]	Объекты инженерной и транспортной инфраструктуры	Объекты инженерной и транспортной инфраструктуры
[Blue hatched]	Объекты инженерной и транспортной инфраструктуры	Объекты инженерной и транспортной инфраструктуры
[Yellow hatched]	Объекты инженерной и транспортной инфраструктуры	Объекты инженерной и транспортной инфраструктуры
[Green hatched]	Объекты инженерной и транспортной инфраструктуры	Объекты инженерной и транспортной инфраструктуры
[Purple hatched]	Объекты инженерной и транспортной инфраструктуры	Объекты инженерной и транспортной инфраструктуры
[Red hatched]	Объекты инженерной и транспортной инфраструктуры	Объекты инженерной и транспортной инфраструктуры
[Blue hatched]	Объекты инженерной и транспортной инфраструктуры	Объекты инженерной и транспортной инфраструктуры
[Yellow hatched]	Объекты инженерной и транспортной инфраструктуры	Объекты инженерной и транспортной инфраструктуры
[Green hatched]	Объекты инженерной и транспортной инфраструктуры	Объекты инженерной и транспортной инфраструктуры
[Purple hatched]	Объекты инженерной и транспортной инфраструктуры	Объекты инженерной и транспортной инфраструктуры

* 4 - Объекты государственного значения

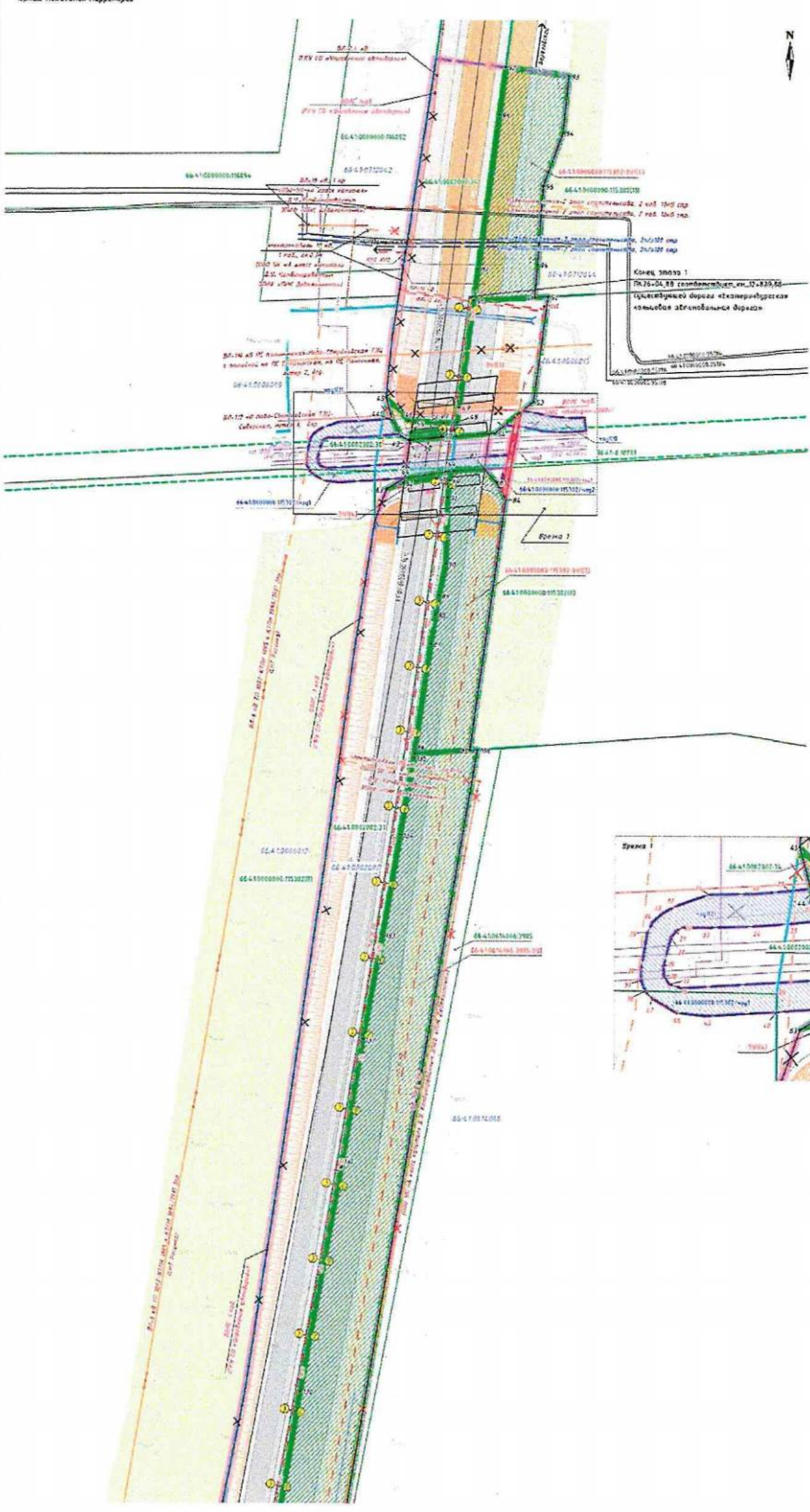
— Проектируемая автомобильная дорога

Составлено	И.И.И.
Проверено	И.И.И.
Дата	01.01.2020
Лист	3 из 4



		1/33/ЭА/1/1-ПМТ-01	
Спецификация объектов инфраструктуры регионального значения и реконструкции автомобильной дороги Екатеринбургского колледжа автомобильных дорог на участке от 10-1225 - до 24-300 на территории муниципального образования город Екатеринбург и Восточного уральского округа			
Исполнитель	Составитель	Дата	Лист
И.И.И.	И.И.И.	01.01.2020	3 из 4
Масштаб: 1:2000			

Дирекция по развитию территории
 для размещения объектов инженерной инфраструктуры различного назначения «Реконструкция автомобильной дороги Екатеринбургская улица автомобильная дорога
 на участке от 10+225 до 10+300 на территории муниципального образования город Екатеринбург и близлежащих городских округов»
 Частка земельного участка

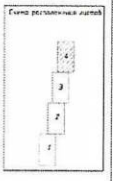


СВОДНЫЙ РЕЗЮМЕ

№ п/п	Содержание	Единица измерения	Количество
1	Земельный участок	га	1
2	Земельный участок	га	1
3	Земельный участок	га	1
4	Земельный участок	га	1
5	Земельный участок	га	1
6	Земельный участок	га	1
7	Земельный участок	га	1
8	Земельный участок	га	1
9	Земельный участок	га	1
10	Земельный участок	га	1
11	Земельный участок	га	1
12	Земельный участок	га	1
13	Земельный участок	га	1
14	Земельный участок	га	1
15	Земельный участок	га	1
16	Земельный участок	га	1
17	Земельный участок	га	1
18	Земельный участок	га	1
19	Земельный участок	га	1
20	Земельный участок	га	1
21	Земельный участок	га	1
22	Земельный участок	га	1
23	Земельный участок	га	1
24	Земельный участок	га	1
25	Земельный участок	га	1
26	Земельный участок	га	1
27	Земельный участок	га	1
28	Земельный участок	га	1
29	Земельный участок	га	1
30	Земельный участок	га	1
31	Земельный участок	га	1
32	Земельный участок	га	1
33	Земельный участок	га	1
34	Земельный участок	га	1
35	Земельный участок	га	1
36	Земельный участок	га	1
37	Земельный участок	га	1
38	Земельный участок	га	1
39	Земельный участок	га	1
40	Земельный участок	га	1
41	Земельный участок	га	1
42	Земельный участок	га	1
43	Земельный участок	га	1
44	Земельный участок	га	1
45	Земельный участок	га	1
46	Земельный участок	га	1
47	Земельный участок	га	1
48	Земельный участок	га	1
49	Земельный участок	га	1
50	Земельный участок	га	1
51	Земельный участок	га	1
52	Земельный участок	га	1
53	Земельный участок	га	1
54	Земельный участок	га	1
55	Земельный участок	га	1
56	Земельный участок	га	1
57	Земельный участок	га	1
58	Земельный участок	га	1
59	Земельный участок	га	1
60	Земельный участок	га	1
61	Земельный участок	га	1
62	Земельный участок	га	1
63	Земельный участок	га	1
64	Земельный участок	га	1
65	Земельный участок	га	1
66	Земельный участок	га	1
67	Земельный участок	га	1
68	Земельный участок	га	1
69	Земельный участок	га	1
70	Земельный участок	га	1
71	Земельный участок	га	1
72	Земельный участок	га	1
73	Земельный участок	га	1
74	Земельный участок	га	1
75	Земельный участок	га	1
76	Земельный участок	га	1
77	Земельный участок	га	1
78	Земельный участок	га	1
79	Земельный участок	га	1
80	Земельный участок	га	1
81	Земельный участок	га	1
82	Земельный участок	га	1
83	Земельный участок	га	1
84	Земельный участок	га	1
85	Земельный участок	га	1
86	Земельный участок	га	1
87	Земельный участок	га	1
88	Земельный участок	га	1
89	Земельный участок	га	1
90	Земельный участок	га	1
91	Земельный участок	га	1
92	Земельный участок	га	1
93	Земельный участок	га	1
94	Земельный участок	га	1
95	Земельный участок	га	1
96	Земельный участок	га	1
97	Земельный участок	га	1
98	Земельный участок	га	1
99	Земельный участок	га	1
100	Земельный участок	га	1

Объекты инженерной и транспортной инфраструктуры

№ п/п	Наименование	Единица измерения	Количество
1	Бокс	шт.	1
2	Бокс	шт.	1
3	Бокс	шт.	1
4	Бокс	шт.	1
5	Бокс	шт.	1
6	Бокс	шт.	1
7	Бокс	шт.	1
8	Бокс	шт.	1
9	Бокс	шт.	1
10	Бокс	шт.	1
11	Бокс	шт.	1
12	Бокс	шт.	1
13	Бокс	шт.	1
14	Бокс	шт.	1
15	Бокс	шт.	1
16	Бокс	шт.	1
17	Бокс	шт.	1
18	Бокс	шт.	1
19	Бокс	шт.	1
20	Бокс	шт.	1
21	Бокс	шт.	1
22	Бокс	шт.	1
23	Бокс	шт.	1
24	Бокс	шт.	1
25	Бокс	шт.	1
26	Бокс	шт.	1
27	Бокс	шт.	1
28	Бокс	шт.	1
29	Бокс	шт.	1
30	Бокс	шт.	1
31	Бокс	шт.	1
32	Бокс	шт.	1
33	Бокс	шт.	1
34	Бокс	шт.	1
35	Бокс	шт.	1
36	Бокс	шт.	1
37	Бокс	шт.	1
38	Бокс	шт.	1
39	Бокс	шт.	1
40	Бокс	шт.	1
41	Бокс	шт.	1
42	Бокс	шт.	1
43	Бокс	шт.	1
44	Бокс	шт.	1
45	Бокс	шт.	1
46	Бокс	шт.	1
47	Бокс	шт.	1
48	Бокс	шт.	1
49	Бокс	шт.	1
50	Бокс	шт.	1
51	Бокс	шт.	1
52	Бокс	шт.	1
53	Бокс	шт.	1
54	Бокс	шт.	1
55	Бокс	шт.	1
56	Бокс	шт.	1
57	Бокс	шт.	1
58	Бокс	шт.	1
59	Бокс	шт.	1
60	Бокс	шт.	1
61	Бокс	шт.	1
62	Бокс	шт.	1
63	Бокс	шт.	1
64	Бокс	шт.	1
65	Бокс	шт.	1
66	Бокс	шт.	1
67	Бокс	шт.	1
68	Бокс	шт.	1
69	Бокс	шт.	1
70	Бокс	шт.	1
71	Бокс	шт.	1
72	Бокс	шт.	1
73	Бокс	шт.	1
74	Бокс	шт.	1
75	Бокс	шт.	1
76	Бокс	шт.	1
77	Бокс	шт.	1
78	Бокс	шт.	1
79	Бокс	шт.	1
80	Бокс	шт.	1
81	Бокс	шт.	1
82	Бокс	шт.	1
83	Бокс	шт.	1
84	Бокс	шт.	1
85	Бокс	шт.	1
86	Бокс	шт.	1
87	Бокс	шт.	1
88	Бокс	шт.	1
89	Бокс	шт.	1
90	Бокс	шт.	1
91	Бокс	шт.	1
92	Бокс	шт.	1
93	Бокс	шт.	1
94	Бокс	шт.	1
95	Бокс	шт.	1
96	Бокс	шт.	1
97	Бокс	шт.	1
98	Бокс	шт.	1
99	Бокс	шт.	1
100	Бокс	шт.	1



Исполнитель	Дирекция по развитию территории
Составитель	Инженер-проектировщик
Проверенный	Инженер-проектировщик
Утвержденный	Инженер-проектировщик
Дата	2024 г.

1/930/3А/1/1-ПМТ-01			
Исполнитель	Дирекция по развитию территории	Составитель	Инженер-проектировщик
Проверенный	Инженер-проектировщик	Утвержденный	Инженер-проектировщик
Дата	2024 г.	Лист	4
Масштаб	1:1000	Лист	4