



ПРАВИТЕЛЬСТВО СМОЛЕНСКОЙ ОБЛАСТИ

ПОСТАНОВЛЕНИЕ

от 04.12.2023 № 154

Об установлении зон охраны объекта культурного наследия (памятника истории и культуры) народов Российской Федерации регионального значения «Здания хлопчатобумажной фабрики купца Хлудова», 1873 г., расположенного по адресу (местонахождение): Смоленская область, Ярцевский район, г. Ярцево, ул. Ленинская, д. 1, д. 2, д. 16, и утверждении требований к градостроительным регламентам в границах территорий данных зон

В соответствии с Федеральным законом «Об объектах культурного наследия (памятниках истории и культуры) народов Российской Федерации», Положением о зонах охраны объектов культурного наследия (памятников истории и культуры) народов Российской Федерации, утвержденным постановлением Правительства Российской Федерации от 12.09.2015 № 972, областным законом «Об объектах культурного наследия (памятниках истории и культуры) народов Российской Федерации, расположенных на территории Смоленской области», в целях обеспечения государственной охраны объекта культурного наследия (памятника истории и культуры) народов Российской Федерации регионального значения «Здания хлопчатобумажной фабрики купца Хлудова», 1873 г., расположенного по адресу (местонахождение): Смоленская область, Ярцевский район, г. Ярцево, ул. Ленинская, д. 1, д. 2, д. 16,

Правительство Смоленской области п о с т а н о в л я е т:

1. Установить зоны охраны объекта культурного наследия (памятника истории и культуры) народов Российской Федерации регионального значения «Здания

хлопчатобумажной фабрики купца Хлудова», 1873 г., расположенного по адресу (местонахождение): Смоленская область, Ярцевский район, г. Ярцево, ул. Ленинская, д. 1, д. 2, д. 16, согласно приложению № 1.

2. Утвердить требования к градостроительным регламентам в границах территорий зон охраны объекта культурного наследия (памятника истории и культуры) народов Российской Федерации регионального значения «Здания хлопчатобумажной фабрики купца Хлудова», 1873 г., расположенного по адресу (местонахождение): Смоленская область, Ярцевский район, г. Ярцево, ул. Ленинская, д. 1, д. 2, д. 16, согласно приложению № 2.

Губернатор
Смоленской области



Н. Анохин

Приложение № 1
к постановлению Правительства
Смоленской области
от 04.12.2023 № 154

ЗОНЫ
охраны объекта культурного наследия (памятника
истории и культуры) народов Российской
Федерации регионального значения «Здания
хлопчатобумажной фабрики купца Хлудова», 1873 г.,
расположенного по адресу (местонахождение):
Смоленская область, Ярцевский район, г. Ярцево,
ул. Ленинская, д. 1, д. 2, д. 16

1. Общие положения

Здания хлопчатобумажной фабрики Хлудова (Смоленская область, Ярцевский район, г. Ярцево, ул. Ленинская, д. 1, д. 2, д. 16) являются объектом культурного наследия (памятником истории и культуры) народов Российской Федерации регионального значения «Здания хлопчатобумажной фабрики купца Хлудова», 1873 г., расположенным по адресу (местонахождение): Смоленская область, Ярцевский район, г. Ярцево, ул. Ленинская, д. 1, д. 2, д. 16 (далее – объект культурного наследия), включенным в единый государственный реестр объектов культурного наследия (памятников истории и культуры) народов Российской Федерации, в соответствии с решением исполнительного комитета Смоленского областного Совета депутатов трудящихся от 11.06.74 № 358 «О мерах по дальнейшему улучшению охраны, содержания и реставрации памятников истории и культуры».

Приказом Министерства культуры Российской Федерации от 16.12.2016 № 65644-р объект культурного наследия зарегистрирован в едином государственном реестре объектов культурного наследия (памятников истории и культуры) народов Российской Федерации под номером 671620678230005.

Проект зон охраны объекта культурного наследия разработан в 2023 году индивидуальным предпринимателем Филимоновым Егором Николаевичем.

В соответствии с Федеральным законом «Об объектах культурного наследия (памятниках истории и культуры) народов Российской Федерации», Положением о зонах охраны объектов культурного наследия (памятников истории и культуры) народов Российской Федерации, утвержденным постановлением Правительства Российской Федерации от 12.09.2015 № 972, в целях обеспечения сохранности объекта культурного наследия в его исторической среде на сопряженной с ним территории устанавливаются зоны охраны объекта культурного наследия: охранная зона объекта культурного наследия, зона регулирования застройки и хозяйственной деятельности, зона охраняемого природного ландшафта.

Необходимый состав зон охраны объекта культурного наследия определяется проектом зон охраны объекта культурного наследия.

Проектом зон охраны объекта культурного наследия предусмотрена установка охранной зоны объекта культурного наследия, зоны регулирования застройки и хозяйственной деятельности объекта культурного наследия, зоны охраняемого природного ландшафта объекта культурного наследия.

2. Охранная зона объекта культурного наследия

Охранная зона объекта культурного наследия – территория, в пределах которой в целях обеспечения сохранности объекта культурного наследия в его историческом ландшафтном окружении устанавливается особый режим использования земель и земельных участков, ограничивающий хозяйственную деятельность и запрещающий строительство, за исключением применения специальных мер, направленных на сохранение и регенерацию историко-градостроительной или природной среды объекта культурного наследия.

На схеме границы охранной зоны объекта культурного наследия представляют собой отрезки прямых линий, последовательно соединяющих точки: внешняя граница – 1-2-3-4-5-6-7-1, внутренняя граница – 8-9-10-11-12-8.

Охранная зона объекта культурного наследия на схеме выделена бирюзовым цветом.

Описание границ охранной зоны объекта культурного наследия

Границы территории охранной зоны объекта культурного наследия проходят:

1) внешняя граница:

- от исходной характерной точки 1 с координатами х (491374,49) у (1262633,99) в северо-восточном направлении на расстояние 226,53 м до характерной точки 2 с координатами х (491586,53) у (1262713,70);

- от характерной точки 2 с координатами х (491586,53) у (1262713,70) в юго-восточном направлении на расстояние 53,98 м до характерной точки 3 с координатами х (491571,26) у (1262765,48);

- от характерной точки 3 с координатами х (491571,26) у (1262765,48) в юго-восточном направлении на расстояние 29,34 м до характерной точки 4 с координатами х (491562,96) у (1262793,62);

- от характерной точки 4 с координатами х (491562,96) у (1262793,62) в юго-восточном направлении на расстояние 62,53 м до характерной точки 5 с координатами х (491519,79) у (1262838,86);

- от характерной точки 5 с координатами х (491519,79) у (1262838,86) в юго-западном направлении на расстояние 94,83 м до характерной точки 6 с координатами х (491447,92) у (1262776,99);

- от характерной точки 6 с координатами х (491447,92) у (1262776,99) в юго-западном направлении на расстояние 182,41 м до характерной точки 7 с координатами х (491311,66) у (1262655,72);

- от характерной точки 7 с координатами х (491311,66) у (1262655,72) в северо-западном направлении на расстояние 66,48 м в исходную характерную точку 1 с координатами х (491374,49) у (1262633,99);

2) внутренняя граница:

- от исходной характерной точки 8 с координатами х (491397,97) у (1262665,65) в северо-западном направлении на расстояние 107,72 м до характерной точки 9 с координатами х (491504,12) у (1262683,95);

- от характерной точки 9 с координатами х (491504,12) у (1262683,95) в северо-восточном направлении на расстояние 86,08 м до характерной точки 10 с координатами х (491576,40) у (1262730,70);

- от характерной точки 10 с координатами х (491576,40) у (1262730,70) в юго-восточном направлении на расстояние 107,82 м до характерной точки 11 с координатами х (491514,25) у (1262818,80);

- от характерной точки 11 с координатами х (491514,25) у (1262818,80) в юго-западном направлении на расстояние 146,89 м до характерной точки 12 с координатами х (491401,97) у (1262724,10);

- от характерной точки 12 с координатами х (491401,97) у (1262724,10) в юго-западном направлении на расстояние 58,58 м в исходную характерную точку 8 с координатами х (491397,97) у (1262665,65).

**Таблица координат поворотных
(характерных) точек границ территории охранной
зоны объекта культурного наследия
(в текущей МСК-67 системе)**

№ точки	Координаты поворотной точки	
	X	Y
Внешняя граница		
1	491347,49	1262633,99
2	491586,53	1262713,70
3	491571,26	1262765,48
4	491562,96	1262793,62
5	491519,79	1262838,86
6	491447,92	1262776,99
7	491311,66	1262655,72
1	491374,49	1262633,99
Внутренняя граница		
8	491397,97	1262665,65
9	491504,12	1262683,95
10	491576,40	1262730,70
11	491514,25	1262818,80
12	491401,97	1262724,10
8	491397,97	1262665,65

3. Зона регулирования застройки и хозяйственной деятельности объекта культурного наследия

Зона регулирования застройки и хозяйственной деятельности – территория, в пределах которой устанавливается режим использования земель и земельных участков, ограничивающий строительство и хозяйственную деятельность, определяются требования к реконструкции существующих зданий и сооружений.

Граница зоны регулирования застройки и хозяйственной деятельности объекта культурного наследия (далее также - ЗРЗ) включает два регламентных участка: ЗРЗ-1 (2 участка), ЗРЗ-2 (1 участок).

На схеме граница участка ЗРЗ-1 (участок 1) представляет собой отрезки прямых линий, последовательно соединяющих точки 7-13-14-15-16-17-18-19-20-21-22-23-24-25-26-3-2-1-7.

На схеме граница участка ЗРЗ-1 (участок 2) представляет собой отрезки прямых линий, последовательно соединяющих точки 34-6-5-4-27-28-29-30-21-32-33-34.

На схеме граница участка ЗРЗ-2 (участок 1) представляет собой отрезки прямых линий, последовательно соединяющих точки 36-35-38-37-36.

Территории регламентных участков ЗРЗ-1, ЗРЗ-2 на схеме выделены малиновым цветом.

Описание границы зоны регулирования застройки и хозяйственной деятельности объекта культурного наследия

Граница территории зоны регулирования застройки и хозяйственной деятельности объекта культурного наследия ЗРЗ-1 (участок 1) проходит:

- от исходной характерной точки 7 с координатами $x(491311,66)$ $y(1262655,72)$ в юго-западном направлении на расстояние 38,32 м до характерной точки 13 с координатами $x(491285,04)$ $y(1262628,15)$;

- от характерной точки 13 с координатами $x(491285,04)$ $y(1262628,15)$ в юго-направлении на расстояние 17,80 м до характерной точки 14 с координатами $x(491268,96)$ $y(1262620,52)$;

- от характерной точки 14 с координатами $x(491268,96)$ $y(1262620,52)$ в северо-западном направлении на расстояние 160,68 м до характерной точки 15 с координатами $x(491339,22)$ $y(1262476,01)$;

- от характерной точки 15 с координатами $x(491339,22)$ $y(1262476,01)$ в северо-восточном направлении на расстояние 204,98 м до характерной точки 16 с координатами $x(491528,25)$ $y(1262555,29)$;

- от характерной точки 16 с координатами $x(491528,25)$ $y(1262555,29)$ в юго-восточном направлении на расстояние 28,98 м до характерной точки 17 с координатами $x(491517,71)$ $y(1262582,28)$;

- от характерной точки 17 с координатами $x(491517,71)$ $y(1262582,28)$ в северо-западном направлении на расстояние 35,94 м до характерной точки 18 с координатами $x(491551,34)$ $y(1262594,95)$;

- от характерной точки 18 с координатами х (491551,34) у (1262594,95) в юго-восточном направлении на расстояние 11,43 м до характерной точки 19 с координатами х (491547,12) у (1262605,57);

- от характерной точки 19 с координатами х (491547,12) у (1262605,57) в северо-восточном направлении на расстояние 94,64 м до характерной точки 20 с координатами х (491634,93) у (1262640,86);

- от характерной точки 20 с координатами х (491634,93) у (1262640,86) в северо-восточном направлении на расстояние 87,98 м до характерной точки 21 с координатами х (491606,90) у (1262724,26);

- от характерной точки 21 с координатами х (491606,90) у (1262724,26) в северо-западном направлении на расстояние 211,99 м до характерной точки 22 с координатами х (491805,57) у (1262798,23);

- от характерной точки 22 с координатами х (491805,57) у (1262798,23) в юго-восточном направлении на расстояние 41,22 м до характерной точки 23 с координатами х (491790,43) у (1262836,57);

- от характерной точки 23 с координатами х (491790,43) у (1262836,57) в юго-восточном направлении на расстояние 59,48 м до характерной точки 24 с координатами х (491731,45) у (1262844,24);

- от характерной точки 24 с координатами х (491731,45) у (1262844,24) в северо-восточном направлении на расстояние 39,03 м до характерной точки 25 с координатами х (491712,25) у (1262878,22);

- от характерной точки 25 с координатами х (491712,25) у (1262878,22) в юго-западном направлении на расстояние 113,06 м до характерной точки 26 с координатами х (491620,92) у (1262811,57);

- от характерной точки 26 с координатами х (491620,92) у (1262811,57) в юго-западном направлении на расстояние 67,75 м до характерной точки 3 с координатами х (491571,26) у (1262765,48);

- от характерной точки 3 с координатами х (491571,26) у (1262765,48) в юго-западном направлении на расстояние 53,98 м до характерной точки 2 с координатами х (491586,53) у (1262713,70);

- от характерной точки 2 с координатами х (491586,53) у (1262713,70) в юго-западном направлении на расстояние 226,53 м до характерной точки 1 с координатами х (491374,49) у (1262633,99);

- от характерной точки 1 с координатами х (491374,49) у (1262633,99) в юго-восточном направлении на расстояние 66,48 м в исходную характерную точку 7 с координатами х (491311,66) у (1262655,72).

Граница территории зоны регулирования застройки и хозяйственной деятельности объекта культурного наследия ЗРЗ-1 (участок 2) проходит:

- от исходной характерной точки 34 с координатами х (491312,18) у (1262850,65) в северо-западном направлении на расстояние 154,44 м до характерной точки 6 с координатами х (491447,92) у (1262776,99);

- от характерной точки 6 с координатами х (491447,92) у (1262776,99) в северо-восточном направлении на расстояние 94,83 м до характерной точки 5 с координатами х (491519,79) у (1262838,86);

- от характерной точки 5 с координатами х (491519,79) у (1262838,86) в северо-западном направлении на расстояние 62,53 м до характерной точки 4 с координатами х (491562,96) у (1262793,62);

- от характерной точки 4 с координатами х (491562,96) у (1262793,62) в северо-восточном направлении на расстояние 80,95 м до характерной точки 27 с координатами х (491627,45) у (1262842,54);

- от характерной точки 27 с координатами х (491627,45) у (1262842,54) в юго-восточном направлении на расстояние 90,37 м до характерной точки 28 с координатами х (491575,43) у (1262916,44);

- от характерной точки 28 с координатами х (491575,43) у (1262916,44) в юго-западном направлении на расстояние 27,76 м до характерной точки 29 с координатами х (491554,04) у (1262898,74);

- от характерной точки 29 с координатами х (491554,04) у (1262898,74) в юго-восточном направлении на расстояние 40,14 м до характерной точки 30 с координатами х (491514,20) у (1262893,88);

- от характерной точки 30 с координатами х (491514,20) у (1262893,88) в юго-западном направлении на расстояние 70,95 м до характерной точки 31 с координатами х (491453,58) у (1262857,02);

- от характерной точки 31 с координатами х (491453,58) у (1262857,02) в юго-восточном направлении на расстояние 93,21 м до характерной точки 32 с координатами х (491370,38) у (1262899,04);

- от характерной точки 32 с координатами х (491370,38) у (1262899,04) в юго-западном направлении на расстояние 27,59 м до характерной точки 33 с координатами х (491345,66) у (1262886,79);

- от характерной точки 33 с координатами х (491345,66) у (1262886,79) в юго-западном направлении на расстояние 49,26 м в исходную характерную точку 34 с координатами х (491312,18) у (1262850,65).

Граница территории зоны регулирования застройки и хозяйственной деятельности объекта культурного наследия ЗРЗ-2 (участок 1) проходит:

- от исходной характерной точки 36 с координатами х (491325,05) у (1262716,29) в северо-западном направлении на расстояние 29,16 м до характерной точки 35 с координатами х (491332,64) у (1262688,13);

- от характерной точки 35 с координатами х (491332,64) у (1262688,13) в северо-восточном направлении на расстояние 69,36 м до характерной точки 38 с координатами х (491381,83) у (1262737,03);

- от характерной точки 38 с координатами х (491381,83) у (1262737,03) в юго-восточном направлении на расстояние 26,98 м до характерной точки 37 с координатами х (491358,45) у (1262750,50);

- от характерной точки 37 с координатами х (491358,45) у (1262750,50) в юго-западном направлении на расстояние 47,81 м в исходную характерную точку 36 с координатами х (491325,05) у (1262716,29).

**Таблица координат поворотных
(характерных) точек границ территории ЗРЗ-1
(в текущей МСК-67 системе)**

№ точки	Координаты поворотной точки	
	X	Y
Участок 1		
7	491311,66	1262665,72
13	491285,04	1262628,15
14	491268,96	1262620,52
15	491339,22	1262476,01
16	491528,25	1262555,29
17	491517,71	1262582,28
18	491551,34	1262594,95
19	491547,12	1262605,57
20	491634,93	1262640,86
21	491606,90	1262724,26
22	491805,57	1262798,23
23	491790,43	1262836,57
24	491731,45	1262844,24
25	491712,25	1262878,22
26	491620,92	1262811,57
3	491571,26	1262765,48
2	491586,53	1262713,70
1	491374,49	1262633,99
7	491311,66	1262665,72
Участок 2		
34	491312,18	1262850,65
6	491447,92	1262776,99
5	491519,79	1262838,86
4	491562,96	1262793,62
27	491627,45	1262842,54
28	491575,43	1262916,44
29	491554,04	1262898,74
30	491514,20	1262893,88
31	491453,58	1262857,02
32	491370,38	1262899,04
33	491345,66	1262886,79
34	491312,18	1262850,65

**Таблица координат поворотных
(характерных) точек границ территории ЗРЗ-2
(в текущей МСК-67 системе)**

№ точки	Координаты поворотной точки	
	X	Y
36	491325,05	1262716,29
35	491332,64	1262688,13
38	491381,83	1262737,03
37	491358,45	1262750,50
36	491325,05	1262716,29

4. Зона охраняемого природного ландшафта объекта культурного наследия

Зона охраняемого природного ландшафта – территория, в пределах которой устанавливается режим использования земель и земельных участков, запрещающий или ограничивающий хозяйственную деятельность, строительство и реконструкцию существующих зданий и сооружений в целях сохранения (регенерации) природного ландшафта, включая долины рек, водоемы, леса и открытые пространства, связанные композиционно с объектами культурного наследия.

На схеме граница зоны охраняемого природного ландшафта объекта культурного наследия (далее также - ЗОЛ) представляет собой отрезки прямых линий, последовательно соединяющих точки 45-46-47-48-49-50-51-35-36-37-38-39-40-41-42-43-44-45.

ЗОЛ на схеме выделена зеленым цветом.

Описание границы зоны охраняемого природного ландшафта объекта культурного наследия

Граница территории ЗОЛ проходит:

- от исходной характерной точки 45 с координатами х (491076,51) у (1262729,49) в северо-западном направлении на расстояние 8,48 м до характерной точки 46 с координатами х (491080,11) у (1262721,81);
- от характерной точки 46 с координатами х (491080,11) у (1262721,81) в северо-восточном направлении на расстояние 7,63 м до характерной точки 47 с координатами х (491087,13) у (1262724,81);
- от характерной точки 47 с координатами х (491087,13) у (1262724,81) в северо-западном направлении на расстояние 110,24 м до характерной точки 48 с координатами х (491135,45) у (1262625,72);
- от характерной точки 48 с координатами х (491135,45) у (1262625,72) в западном направлении на расстояние 26,58 м до характерной точки 49 с координатами х (491135,45) у (1262599,14);

- от характерной точки 49 с координатами $x(491135,45)$ $y(1262599,14)$ в северо-западном направлении на расстояние 14,90 м до характерной точки 50 с координатами $x(491141,32)$ $y(1262585,45)$;

- от характерной точки 50 с координатами $x(491141,32)$ $y(1262585,45)$ в северо-восточном направлении на расстояние 144,09 м до характерной точки 51 с координатами $x(491277,78)$ $y(1262631,73)$;

- от характерной точки 51 с координатами $x(491277,78)$ $y(1262631,73)$ в северо-восточном направлении на расстояние 78,68 м до характерной точки 35 с координатами $x(491332,64)$ $y(1262688,13)$;

- от характерной точки 35 с координатами $x(491332,64)$ $y(1262688,13)$ в юго-восточном направлении на расстояние 29,16 м до характерной точки 36 с координатами $x(491325,05)$ $y(1262716,29)$;

- от характерной точки 36 с координатами $x(491325,05)$ $y(1262716,29)$ в северо-восточном направлении на расстояние 47,81 м до характерной точки 37 с координатами $x(491358,45)$ $y(1262750,50)$;

- от характерной точки 37 с координатами $x(491358,45)$ $y(1262750,50)$ в северо-западном направлении на расстояние 26,98 м до характерной точки 38 с координатами $x(491381,83)$ $y(1262737,03)$;

- от характерной точки 38 с координатами $x(491381,83)$ $y(1262737,03)$ в северо-восточном направлении на расстояние 45,59 м до характерной точки 39 с координатами $x(491413,74)$ $y(1262769,59)$;

- от характерной точки 39 с координатами $x(491413,74)$ $y(1262769,59)$ в юго-восточном направлении на расстояние 125,91 м до характерной точки 40 с координатами $x(491304,80)$ $y(1262832,72)$;

- от характерной точки 40 с координатами $x(491304,80)$ $y(1262832,72)$ в юго-западном направлении на расстояние 136,92 м до характерной точки 41 с координатами $x(491171,98)$ $y(1262799,48)$;

- от характерной точки 41 с координатами $x(491171,98)$ $y(1262799,48)$ в юго-западном направлении на расстояние 12,98 м до характерной точки 42 с координатами $x(491163,51)$ $y(1262789,65)$;

- от характерной точки 42 с координатами $x(491163,51)$ $y(1262789,65)$ в юго-западном направлении на расстояние 31,57 м до характерной точки 43 с координатами $x(491133,63)$ $y(1262779,47)$;

- от характерной точки 43 с координатами $x(491133,63)$ $y(1262779,47)$ в северо-западном направлении на расстояние 11,07 м до характерной точки 44 с координатами $x(491134,75)$ $y(1262768,46)$;

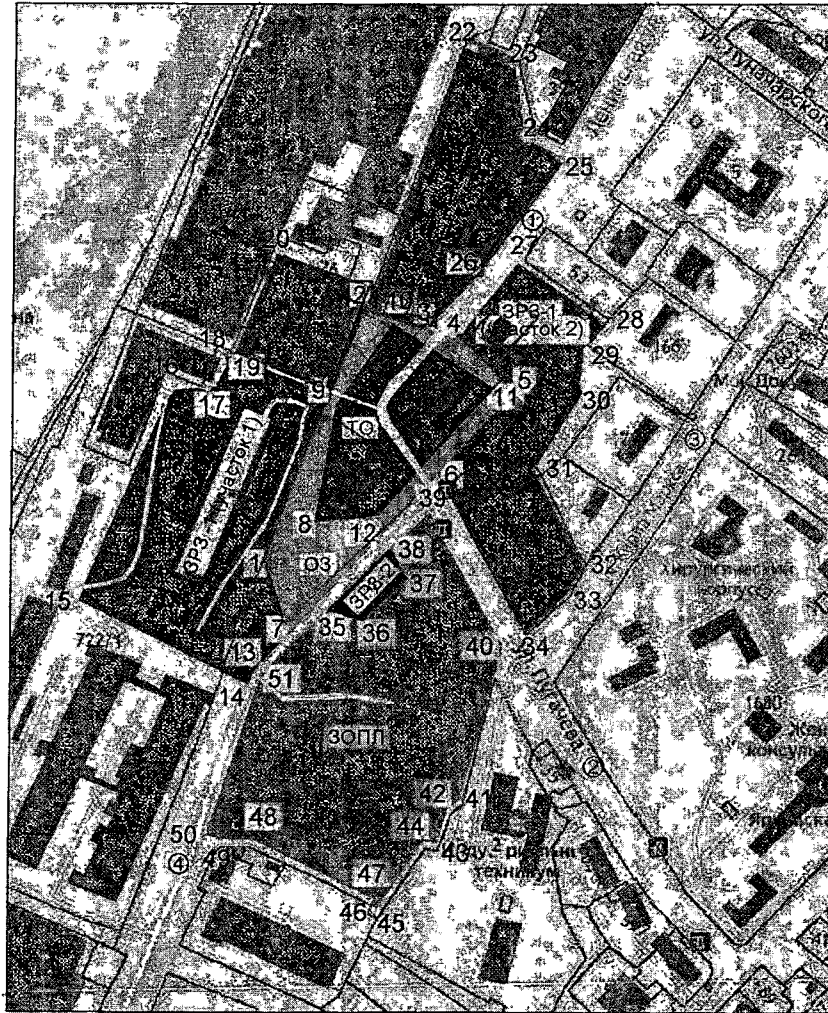
- от характерной точки 44 с координатами $x(491134,75)$ $y(1262768,46)$ в юго-западном направлении на расстояние 70,08 м в исходную характерную точку 45 с координатами $x(491076,51)$ $y(1262729,49)$.

Таблица координат поворотных
(характерных) точек границ территории ЗОЛ
(в текущей МСК-67 системе)

№ точки	Координаты поворотной точки	
	X	Y
45	491076,51	1262729,49
46	491080,11	1262721,81
47	491087,13	1262724,81
48	491135,45	1262625,72
49	491135,45	1262599,14
50	491141,32	1262585,45
51	491277,78	1262631,73
35	491332,64	1262688,13
36	491325,05	1262716,29
37	491358,45	1262750,50
38	491381,83	1262737,03
39	491413,74	1262769,59
40	491304,80	1262832,72
41	491171,98	1262799,48
42	491163,51	1262789,65
43	491133,63	1262779,47
44	491134,75	1262768,46
45	491076,51	1262729,49

5. Схема зон охраны объекта культурного наследия

Условные обозначения



■ объект культурного наследия (памятник истории и культуры) народов Российской Федерации регионального значения «Война: документальная фотобанка клуба Хлудоба», 1973 г., Смоленская область, Ярцевский район, г. Ярцево, ул. Ленинская, д. 1 б. 2, б. 16; 1-2 – объект культурного наследия регионального значения «Казармы», 1871 г. (Смоленская область, Ярцевский район, г. Ярцево, ул. Ленинская, б. 1, б. 2); 3 – объект культурного наследия регионального значения «Административное здание», 1873 г. (Смоленская область, Ярцевский район, г. Ярцево, ул. Ленинская, д. 16)

■ территория объекта культурного наследия (ТО)

■ охранная зона объекта культурного наследия (ОЗ)

■ зона регулирования застройки и хозяйственной деятельности объекта культурного наследия (ЗРЗ)

■ зона охраняемого природного ландшафта объекта культурного наследия (ЗОП/Л)

□ номер характерной точки

⊙ ул. Ленинская

⊙ ул. Луизинева

⊙ ул. Карла Маркса

⊙ парк/парк-павильон

— → границы кадастровых участков

Приложение № 2
к постановлению Правительства
Смоленской области
от 04.12.2013 № 154

ТРЕБОВАНИЯ
к градостроительным регламентам в границах
территорий зон охраны объекта культурного
наследия (памятника истории и культуры) народов
Российской Федерации регионального значения
«Здания хлопчатобумажной фабрики купца
Хлудова», 1873 г., расположенного по адресу
(местонахождение): Смоленская область, Ярцевский
район, г. Ярцево, ул. Ленинская, д. 1, д. 2, д. 16

1. Режим использования земель территории
охранной зоны объекта культурного наследия

1.1. На землях территории охранной зоны объекта культурного наследия (памятника истории и культуры) народов Российской Федерации регионального значения «Здания хлопчатобумажной фабрики купца Хлудова», 1873 г., расположенного по адресу (местонахождение): Смоленская область, Ярцевский район, г. Ярцево, ул. Ленинская, д. 1, д. 2, д. 16, разрешаются:

1) проведение земляных, землеустроительных, хозяйственных и иных работ, направленных на сохранение и восстановление (регенерацию) характеристик историко-градостроительной среды объекта культурного наследия;

2) благоустройство и проведение мероприятий по озеленению территории с учетом исторической планировочной структуры и сохранением озеленения (деревья, кустарник, газоны, клумбы, цветники);

3) организация автостоянок для личного транспорта проживающих в данном квартале, автостоянок для служебного транспорта организаций, использующих помещения объекта культурного наследия;

4) установка следующих средств наружной рекламы и информации малого формата:

- информационных надписей и обозначений, мемориальных досок;
- строительной сетки с изображением объекта реставрации (реконструкции);
- элементов информационно-декоративного оформления событийного характера (мобильные информационные конструкции), включая праздничное оформление;

5) прокладка, ремонт, реконструкция подземных инженерных коммуникаций с последующим восстановлением нарушенных поверхностей;

6) проведение работ по строительству, эксплуатации, ремонту и капитальному

ремонту проездов, проходов, необходимых для обеспечения функционирования объектов, расположенных в границах охранной зоны;

7) применение специальных мер, направленных на сохранение и восстановление (регенерацию) историко-градостроительной и (или) природной среды объекта культурного наследия (восстановление, воссоздание, восполнение частично или полностью утраченных элементов и (или) характеристик историко-градостроительной и (или) природной среды).

1.2. На землях территории охранной зоны объекта культурного наследия запрещаются:

1) строительство объектов капитального строительства, за исключением применения специальных мер, направленных на сохранение и восстановление (регенерацию) историко-градостроительной и (или) природной среды объекта культурного наследия (восстановление, воссоздание, восполнение частично или полностью утраченных элементов и (или) характеристик историко-градостроительной и (или) природной среды);

2) реконструкция существующих объектов капитального строительства с увеличением объемно-пространственных параметров (высоты, длины и ширины объектов);

3) осуществление хозяйственной деятельности, причиняющей вред объекту культурного наследия;

4) размещение объектов некапитального строительства, нарушающих восприятие объекта культурного наследия;

5) размещение рекламных конструкций, за исключением случаев, предусмотренных подпунктом 4 пункта 1.1 настоящего раздела;

6) повышение высотных отметок улиц, проездов при проведении их ремонта и реконструкции;

7) прокладка инженерных коммуникаций (теплотрасс, газопроводов, электрокабелей, линий телефонной связи и другого) надземным способом и по фасадам зданий, строений, сооружений;

8) применение при разработке проектов и производстве работ по строительству, капитальному ремонту и реконструкции зданий, строений и сооружений технологий, оказывающих динамические воздействия на объект культурного наследия.

2. Режим использования земель и требования к градостроительным регламентам в границах зоны регулирования застройки и хозяйственной деятельности объекта культурного наследия

2.1. В границах зоны регулирования застройки и хозяйственной деятельности объекта культурного наследия разрешаются:

1) выделение участков для нового строительства с обязательным сохранением или восстановлением исторических красных линий; новое строительство,

капитальный ремонт и реконструкция объектов капитального строительства с учетом адаптации внешнего облика зданий к исторической застройке;

2) восстановление утраченных характеристик историко-градостроительной и природной среды с учетом восприятия объекта культурного наследия;

3) благоустройство территории с использованием для покрытий мостовых материалов, пропускающих влагу (брусчатка, клинкерный кирпич, плитка и др.);

4) размещение вывесок, информационных надписей и обозначений, выполненных в соответствии с требованиями государственных органов, уполномоченных в сфере сохранения, использования, популяризации и государственной охраны объектов культурного наследия;

5) проведение работ по озеленению с обязательным согласованием государственных органов по охране объектов культурного наследия: инвентаризация зеленых насаждений, санитарная обрезка деревьев.

2.2. В границах зоны регулирования застройки и хозяйственной деятельности объекта культурного наследия запрещаются:

1) осуществление хозяйственной деятельности, причиняющей вред объекту культурного наследия;

2) применение в оформлении объектов капитального строительства и их частей ярких и контрастирующих цветовых решений, а также материалов, оказывающих негативное визуальное влияние на окружающую историческую застройку;

3) применение при разработке проектов и производстве строительных работ, работ по капитальному ремонту и реконструкции, разрешенных настоящим режимом, технологий, оказывающих динамические воздействия на объект культурного наследия;

4) размещение рекламы на растяжках, щитах и световых панелях площадью 12 кв. метров и более.

2.3. Требования к градостроительным регламентам в границах зоны регулирования застройки и хозяйственной деятельности объекта культурного наследия:

1) строительство объектов капитального строительства с ограничением уровня высоты застройки:

- до 8 м от уровня земли до конька кровли здания со скатной или вальмовой формой кровли (ЗРЗ-1, участок 1);

- до 12 м от уровня земли до конька кровли здания со скатной или вальмовой формой кровли (ЗРЗ-1, участок 2);

- до 10 м от уровня земли до конька кровли здания со скатной формой кровли (ЗРЗ-2);

2) капитальный ремонт и реконструкция существующих объектов капитального строительства без изменений параметров (высоты, количества этажей);

3) силуэтность – нейтральная;

4) форма крыш – скатная или вальмовая с допустимостью применения плоских крыш;

5) применение натуральных строительных отделочных материалов; допускается применение современных материалов в отделке фасадов и их частей, решенных в современной стилистике;

6) цветовое решение фасадов и кровель – нейтрального характера, в теплой цветовой гамме приглушенных тонов.

3. Режим использования земель в границах зоны охраняемого природного ландшафта объекта культурного наследия

3.1. В границах зоны охраняемого природного ландшафта объекта культурного наследия разрешаются:

1) сохранение и восстановление сложившегося в охраняемом природном ландшафте соотношения открытых и закрытых пространств в целях обеспечения визуального восприятия объекта культурного наследия в его историко-градостроительной и природной среде;

2) проведение работ по сохранению элементов природного ландшафта;

3) благоустройство и ландшафтная организация территории с созданием дорожно-тропиночной сети, устройством мест отдыха и декоративного освещения, размещение малых архитектурных форм;

4) инженерное благоустройство территории;

5) проведение работ по озеленению территории, в том числе выполнение работ по инвентаризации существующих зеленых насаждений с последующими санитарными рубками и удалением деревьев, способствующих развитию оползневых процессов;

6) обеспечение пожарной безопасности охраняемого природного ландшафта и его защиты от динамических воздействий;

7) сохранение гидрологических и экологических условий, необходимых для обеспечения сохранности и восстановления (регенерации) охраняемого природного ландшафта.

3.2. В границах зоны охраняемого природного ландшафта объекта культурного наследия запрещаются:

1) изменение планировочных отметок земли (устройство насыпей и срезка рельефа) и характера озеленения на территории активного природного рельефа;

2) новое строительство.