

## УПРАВЛЕНИЕ ПО ГОСУДАРСТВЕННОЙ ОХРАНЕ ОБЪЕКТОВ КУЛЬТУРНОГО НАСЛЕДИЯ ТАМБОВСКОЙ ОБЛАСТИ

### ПРИКАЗ

« 27 » 02 2018

г. Тамбов

№ 28

О включении выявленного объекта культурного наследия «Административное здание» (Тамбовская область, г. Тамбов, ул. А. Бебеля, д.108) в единый государственный реестр объектов культурного наследия (памятников истории и культуры) народов Российской Федерации в качестве объекта культурного наследия регионального значения

В соответствии с подпунктом 12 статьи 9.2, статьей 18 Федерального закона от 25.06.2002 № 73-ФЗ «Об объектах культурного наследия (памятниках истории и культуры) народов Российской Федерации» (в редакции от 07.03.2017), на основании заключения государственной историко-культурной экспертизы от 29.09.2017 ПРИКАЗЫВАЮ:

1. Включить выявленный объект культурного наследия «Административное здание» (Тамбовская область, г. Тамбов, ул. А. Бебеля, д.108), в единый государственный реестр объектов культурного наследия (памятников истории и культуры) народов Российской Федерации (далее - реестр) в качестве объекта культурного наследия регионального значения «Городское училище» - памятник, 1914 г., расположенный по адресу: Тамбовская область, г. Тамбов, ул. А. Бебеля, 108.

2. Утвердить границы территории объекта культурного наследия регионального значения «Городское училище», расположенного по адресу: Тамбовская область, г. Тамбов, ул. А. Бебеля, 108 (далее - объект культурного наследия), согласно приложению № 1.

3. Утвердить режим использования территории объекта культурного наследия согласно приложению № 2.

4. Начальнику отдела сохранения, государственной охраны и учета объектов культурного наследия управления по государственной охране объектов культурного наследия области (Толмачева) в порядке и сроки, установленные законодательством Российской Федерации, обеспечить:

направление копии настоящего приказа в Министерство культуры Российской Федерации, Управление Федеральной службы государственной регистрации, кадастра и картографии по Тамбовской области и управление

архитектуры и градостроительства области;

уведомление лиц, являющихся собственниками или иными законными владельцами объекта культурного наследия, о включении такого объекта в реестр.

5. Разместить настоящий приказ на официальном сайте управления по государственной охране объектов культурного наследия области.

6. Опубликовать настоящий приказ на «Официальном интернет-портале правовой информации» ([www.pravo.gov.ru](http://www.pravo.gov.ru)) и на сайте сетевого издания «Тамбовская жизнь» ([www.tamlife.ru](http://www.tamlife.ru)).

7. Контроль за исполнением настоящего приказа оставляю за собой.

Начальник управления

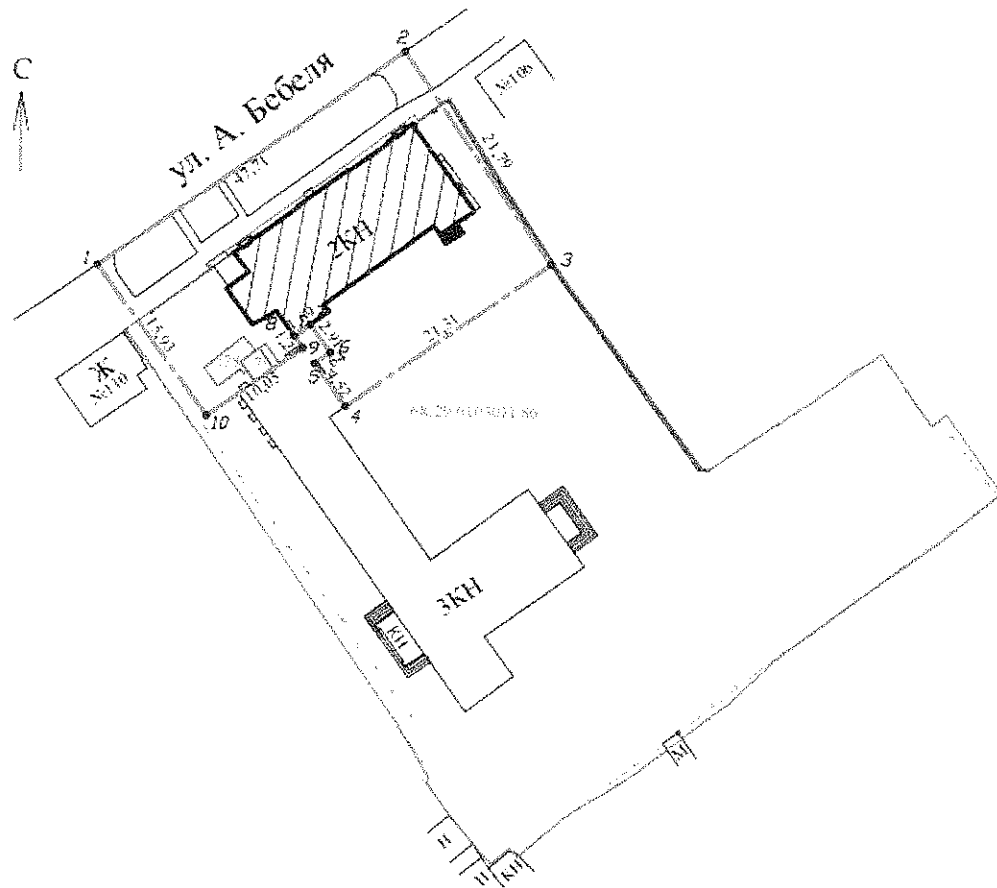


В.И. Копылов



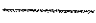
Приложение №1  
УТВЕРЖДЕНЫ  
приказом управления по государственной  
охране объектов культурного наследия области  
от 27.02. 2018 г. №28

Границы  
территории объекта культурного наследия регионального значения  
«Городское училище», расположенного по адресу: Тамбовская область,  
г. Тамбов, ул. А. Бебеля, 108

1. Схема границ территории объекта культурного наследия  
регионального значения «Городское училище», расположенного по адресу:  
Тамбовская область, г. Тамбов, ул. А. Бебеля, 108 (далее – объект культурного  
наследия):



Условные обозначения:

-  - объект культурного наследия
-  - граница территории объекта культурного наследия
-  - граница земельного участка стоящего на кадастровом учете

2. Территория объекта культурного наследия устанавливается в целях обеспечения физической сохранности объекта и сохранности его предмета охраны, состоит из одного замкнутого контура.

Границы территории объекта культурного наследия проходят: от точки 1, расположенной на северо-западном углу территории объекта культурного наследия, в северо-восточном направлении по линии, параллельной линии северного (главного) фасада объекта культурного наследия в 47,71 м до точки 2. От точки 2, в юго-восточном направлении и далее по линии существующего ограждения территории объекта в 21,79 м до точки 3. От точки 3, расположенной на юго-восточном углу территории объекта культурного наследия в юго-западном направлении в 11,31 м до точки 4. От точки 4, расположенной на дворовом фасаде поздней пристройки к объекту культурного наследия, в северо-западном направлении по ломаной линии стены пристройки, через точки 5 и 6 в 9,07 м до точки 7. От точки 7, расположенной на линии стыка части дворового фасада объекта культурного наследия с поздней пристройкой здания школы, в западном направлении, по ломаной линии через точки 8, 9 в 12,95 м до точки 10. От точки 10 в северо-западном направлении в 15,93 м до исходной точки 1.

3. Координаты характерных поворотных точек границ территории объекта культурного наследия в местной (МСК-68) системе координат

№ поворотных точек	Координаты	
	X	Y
1	429143.84	1247956.08
2	429180.40	1248007.87
3	429144.85	1248033.08
4	429120.04	1247998.42
5	429127.36	1247993.10
6	429129.29	1247995.76
7	429133.99	1247992.33
8	429132.01	1247989.61
9	429129.96	1247991.10
10	429118.11	1247974.86

Площадь участка = 2496 кв.м.

Приложение №2

УТВЕРЖДЕН

приказом управления по государственной охране  
объектов культурного наследия области  
от 17.02.2018 г. №28

Режим

использования территории объекта культурного наследия регионального значения «Городское училище», расположенного по адресу: Тамбовская область, г. Тамбов, ул. А. Бебеля, 108

На территории объекта культурного наследия регионального значения «Городское училище», расположенного по адресу: Тамбовская область, г. Тамбов, ул. А. Бебеля, 108 (далее - объект культурного наследия): разрешается:

проведение работ, направленных на сохранение объекта культурного наследия (ремонт, реставрация, консервация, приспособление для современного использования) без изменений особенностей, составляющих предмет охраны, на основании проектов, выполненных, согласованных и утвержденных в установленном порядке;

ведение хозяйственной деятельности, не противоречащей требованиям обеспечения сохранности объекта культурного наследия и позволяющей обеспечить функционирование объекта культурного наследия в современных условиях;

благоустройство территории в соответствии с исторической и культурной традицией с применением традиционных материалов и малых архитектурных форм;

размещение отдельно стоящего оборудования освещения, отвечающего характеристикам исторической среды;

размещение информационных табличек, иной историко-культурной информации;

капитальный ремонт и реконструкция существующих объектов инженерной инфраструктуры, при условии обеспечения сохранности объекта культурного наследия при проведении указанных работ;

проведение охранных археологических мероприятий перед началом любых видов земляных работ;

запрещается:

снос объекта культурного наследия, возведение пристроек к объекту культурного наследия, изменение характеристик, являющихся предметом охраны объекта культурного наследия, иные изменения, влекущие за собой причинение вреда в виде реального ущерба и (или) умаление историко-культурной ценности объекта культурного наследия;

прокладка инженерных коммуникаций (теплотрасс, газопровода, электрокабеля и т.д.) надземным способом;

проведение любых земляных работ без предварительного археологического обследования культурного слоя территории в соответствии с действующим законодательством.