



**МИНИСТЕРСТВО ЭКОЛОГИИ И ПРИРОДНЫХ РЕСУРСОВ  
ТАМБОВСКОЙ ОБЛАСТИ**

**П Р И К А З**

« 30 » 01 \_\_\_\_\_ 2024

№ 25

г. Тамбов

Об установлении границ и режима зон санитарной охраны действующего водозабора общества с ограниченной ответственностью «Тамбовская индейка» «Откорм-4»

В соответствии с частью 5 статьи 18 Федерального закона от 30.03.1999 № 52-ФЗ «О санитарно-эпидемиологическом благополучии населения», подпунктом 3.1.3.26 Положения о министерстве экологии и природных ресурсов Тамбовской области, утвержденного постановлением Главы Тамбовской области от 15.12.2022 № 60, на основании санитарно-эпидемиологического заключения, выданного территориальным отделом Управления Федеральной службы по надзору в сфере защиты прав потребителей и благополучия человека по Тамбовской области в городе Мичуринске, Мичуринском, Петровском, Первомайском, Никифоровском и Староюрьевском районах от 13.05.2020 № 68.02.02.000.T.000001.05.20 о соответствии проекта организации зон санитарной охраны действующего водозабора общества с ограниченной ответственностью «Тамбовская индейка» (далее – ООО «Тамбовская индейка»), заявления ООО «Тамбовская индейка» ПРИКАЗЫВАЮ:

1. Установить первый пояс зоны санитарной охраны источников подземного водоснабжения скважины № 8336 ООО «Тамбовская индейка» в соответствии с приложением № 1.
2. Установить первый пояс зоны санитарной охраны источников подземного водоснабжения скважины № 8337 ООО «Тамбовская индейка» в соответствии с приложением № 2.
3. Установить второй пояс зоны санитарной охраны источников подземного водоснабжения скважины № 8336 ООО «Тамбовская индейка» в соответствии с приложением № 3.
4. Установить второй пояс зоны санитарной охраны источников подземного водоснабжения скважины № 8337 ООО «Тамбовская индейка» в соответствии с приложением № 4.
5. Установить третий пояс зоны санитарной охраны источников подземного водоснабжения скважины № 8336 ООО «Тамбовская индейка» в соответствии с приложением № 5.

6. Установить третий пояс зоны санитарной охраны источников подземного водоснабжения скважины № 8337 ООО «Тамбовская индейка» в соответствии с приложением № 6.

7. Установить режим зон санитарной охраны источников подземного водоснабжения скважин № 8336, № 8337 ООО «Тамбовская индейка» в соответствии с приложением № 7.

8. Зоны санитарной охраны источников подземного водоснабжения скважин № 8336, № 8337 ООО «Тамбовская индейка» установлены бессрочно.

9. Возложить обязанность по возмещению убытков, в том числе упущенной выгоды, причиненных ограничением прав лиц, указанных в пункте 2 статьи 57<sup>1</sup> Земельного кодекса Российской Федерации, в связи с установлением зон с особыми условиями использования территории (далее - ЗОУИТ) на собственника водозабора. Обязанность по возмещению убытков возникает со дня установления ЗОУИТ в соответствии с действующим законодательством с учетом особенностей и сроков, установленных статьей 57<sup>1</sup> Земельного кодекса Российской Федерации.

10. Отделу недропользования управления по охране окружающей среды и природопользованию министерства экологии и природных ресурсов области (Матайс) обеспечить направление ООО «Тамбовская индейка» второго экземпляра настоящего приказа.

11. Сведения об установлении зон санитарной охраны источников питьевого и хозяйственно-бытового водоснабжения направить в филиал ФГБУ «ФКП Росреестра» по Тамбовской области.

12. Опубликовать настоящий приказ на «Официальном интернет-портале правовой информации» ([www.pravo.gov.ru](http://www.pravo.gov.ru)), сайте сетевого издания «Тамбовская жизнь» ([www.tamlife.ru](http://www.tamlife.ru)), разместить на официальном сайте министерства экологии и природных ресурсов Тамбовской области в информационно-телекоммуникационной сети «Интернет».

13. Настоящий приказ вступает в силу на следующий день после дня его первого официального опубликования.

14. Контроль за исполнением настоящего приказа возложить на заместителя министра - начальника управления по охране окружающей среды и природопользованию министерства экологии и природных ресурсов Тамбовской области Сомов Д.А.

Министр

А.В. Албегова

**ПРИЛОЖЕНИЕ № 1**  
к приказу министерства экологии и  
природных ресурсов Тамбовской области  
от 30.01 2024 № 25

**Первый пояс зоны санитарной охраны источников подземного водоснабжения  
скважины № 8336 ООО «Тамбовская индейка»**

Описание местоположения границ объекта		
Первый пояс зоны санитарной охраны источников подземного водоснабжения скважины № 8336 ООО «Тамбовская индейка»		
<small>(наименование объекта, местоположение границ которого описано (далее - объект))</small>		
Раздел 1		
Сведения об объекте		
№ п/п	Характеристики объекта	Описание характеристик
1	2	3
1.	Местоположение объекта	Тамбовская область, округ Первомайский
2.	Площадь объекта +/- величина погрешности определения площади (Р +/- Дельта Р)	6564 +/- 28 м <sup>2</sup>
3.	Иные характеристики объекта	<p>Мероприятия по первому поясу зоны санитарной охраны (далее – ЗСО):</p> <p>1) территория первого пояса ЗСО должна быть спланирована для отвода поверхностного стока за ее пределы, озеленена, ограждена и обеспечена охраной. Дорожки к сооружениям должны иметь твердое покрытие;</p> <p>2) не допускается посадка высокоствольных деревьев, все виды строительства, не имеющие непосредственного отношения к эксплуатации, реконструкции и расширению водопроводных сооружений, в том числе прокладка трубопроводов различного назначения, размещение жилых и хозяйственно - бытовых зданий, проживание людей, применение ядохимикатов и удобрений;</p> <p>3) здания должны быть оборудованы канализацией с отведением сточных вод в ближайшую систему бытовой или производственной канализации или на местные станции очистных сооружений, расположенные за пределами первого пояса ЗСО с</p>

		<p>учетом санитарного режима на территории второго пояса. В исключительных случаях при отсутствии канализации должны устраиваться водонепроницаемые приемники нечистот и бытовых отходов, расположенные в местах, исключающих загрязнение территории первого пояса ЗСО при их вывозе;</p> <p>4) водопроводные сооружения, расположенные в первом поясе зоны санитарной охраны, должны быть оборудованы с учетом предотвращения возможности загрязнения питьевой воды через оголовки и устья скважин, люки и переливные трубы резервуаров и устройства заливки насосов;</p> <p>5) все водозаборы должны быть оборудованы аппаратурой для систематического контроля соответствия фактического дебита при эксплуатации водопровода проектной производительности, предусмотренной при его проектировании и обосновании границ ЗСО.</p>
--	--	--

## Раздел 2

## Сведения о местоположении границ объекта

1. Система координат МСК-68, зона 1

2. Сведения о характерных точках границ объекта

Обозначение характерных точек границ	Координаты, м		Метод определения координат характерной точки	Средняя квадратическая погрешность положения характерной точки (Mt), м	Описание обозначения точки на местности (при наличии)
	X	Y			
1	2	3	4	5	6

3. Сведения о характерных точках части (частей) границы объекта

Обозначение характерных точек части границы	Координаты, м		Метод определения координат характерной точки	Средняя квадратическая погрешность положения характерной точки (Mt), м	Описание обозначения точки на местности (при наличии)
	X	Y			
1	2	3	4	5	6
1	501156.49	1166867.30	Метод спутниковых геодезических измерений (определений)	0.10	-
2	501190.82	1166916.33	Метод спутниковых геодезических измерений (определений)	0.10	-

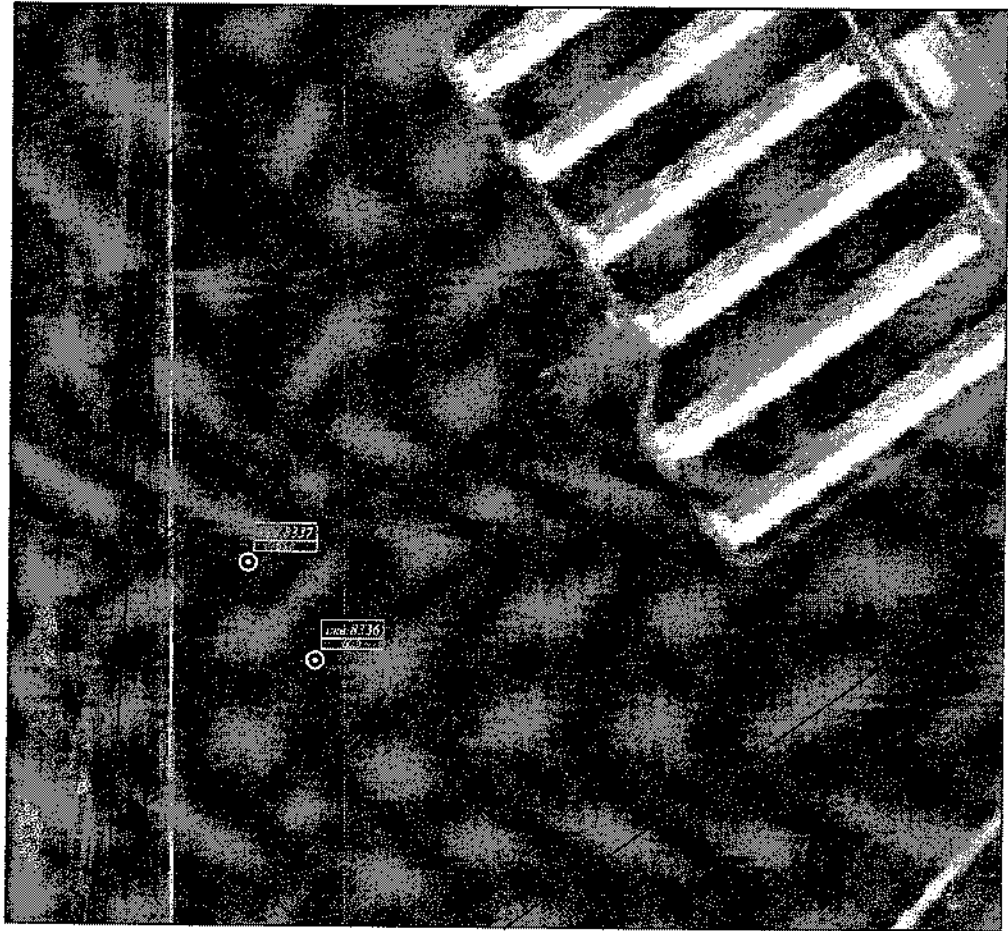


## Раздел 4





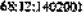

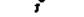

## План границ объекта

Масштаб 1:2500

С  
↑  
Ю



## Использованные условные знаки и обозначения:

-  - границы зоны санитарной охраны I пояса (свалки №8336)
-  - границы земельных участков, сведения о которых содержатся в ЕГРН
-  - границы кадастровых кварталов
-  - границы Тамбовской и Рязанской области
-  - обозначение кадастрового квартала
-  - обозначение земельного участка в кадастровом квартале
-  - обозначение характерной точки границы зоны санитарной охраны
-  - обозначение сваляны

**ПРИЛОЖЕНИЕ № 2**  
к приказу министерства экологии и  
природных ресурсов Тамбовской области  
от 30.01 2024 № д/5

**Первый пояс зоны санитарной охраны источников подземного водоснабжения  
скважины № 8337 ООО «Тамбовская индейка»**

Описание местоположения границ объекта		
<b>Первый пояс зоны санитарной охраны источников подземного водоснабжения скважины № 8337 ООО «Тамбовская индейка»</b>		
<small>(наименование объекта, местоположение границ которого описано (далее - объект))</small>		
Раздел 1		
Сведения об объекте		
№ п/п	Характеристики объекта	Описание характеристик
1	2	3
1.	Местоположение объекта	Тамбовская область, округ Первомайский
2.	Площадь объекта +/- величина погрешности определения площади (Р +/- Дельта Р)	6564 +/- 28 м <sup>2</sup>
3.	Иные характеристики объекта	<p>Мероприятия по первому поясу зоны санитарной охраны (далее – ЗСО):</p> <p>1) территория первого пояса ЗСО должна быть спланирована для отвода поверхностного стока за ее пределы, озеленена, ограждена и обеспечена охраной. Дорожки к сооружениям должны иметь твердое покрытие;</p> <p>2) не допускается посадка высокоствольных деревьев, все виды строительства, не имеющие непосредственного отношения к эксплуатации, реконструкции и расширению водопроводных сооружений, в том числе прокладка трубопроводов различного назначения, размещение жилых и хозяйственно - бытовых зданий, проживание людей, применение ядохимикатов и удобрений;</p> <p>3) здания должны быть оборудованы канализацией с отведением сточных вод в ближайшую систему бытовой или производственной канализации или на местные станции очистных сооружений, расположенные за пределами первого пояса ЗСО с</p>

	<p>учетом санитарного режима на территории второго пояса.</p> <p>В исключительных случаях при отсутствии канализации должны устраиваться водонепроницаемые приемники нечистот и бытовых отходов, расположенные в местах, исключающих загрязнение территории первого пояса ЗСО при их вывозе;</p> <p>4) водопроводные сооружения, расположенные в первом поясе зоны санитарной охраны, должны быть оборудованы с учетом предотвращения возможности загрязнения питьевой воды через оголовки и устья скважин, люки и переливные трубы резервуаров и устройства заливки насосов;</p> <p>5) все водозаборы должны быть оборудованы аппаратурой для систематического контроля соответствия фактического дебита при эксплуатации водопровода проектной производительности, предусмотренной при его проектировании и обосновании границ ЗСО.</p>
--	---

## Раздел 2

### Сведения о местоположении границ объекта

1. Система координат МСК-68, зона 1

2. Сведения о характерных точках границ объекта

Обозначение характерных точек границ	Координаты, м		Метод определения координат характерной точки	Средняя квадратическая погрешность положения характерной точки (Mt), м	Описание обозначения точки на местности (при наличии)
	X	Y			
1	2	3	4	5	6

3. Сведения о характерных точках части (частей) границы объекта

Обозначение характерных точек части границы	Координаты, м		Метод определения координат характерной точки	Средняя квадратическая погрешность положения характерной точки (Mt), м	Описание обозначения точки на местности (при наличии)
	X	Y			
1	2	3	4	5	6
1	501156.49	1166867.30	Метод спутниковых геодезических измерений (определений)	0.10	-
2	501190.82	1166916.33	Метод спутниковых геодезических измерений (определений)	0.10	-



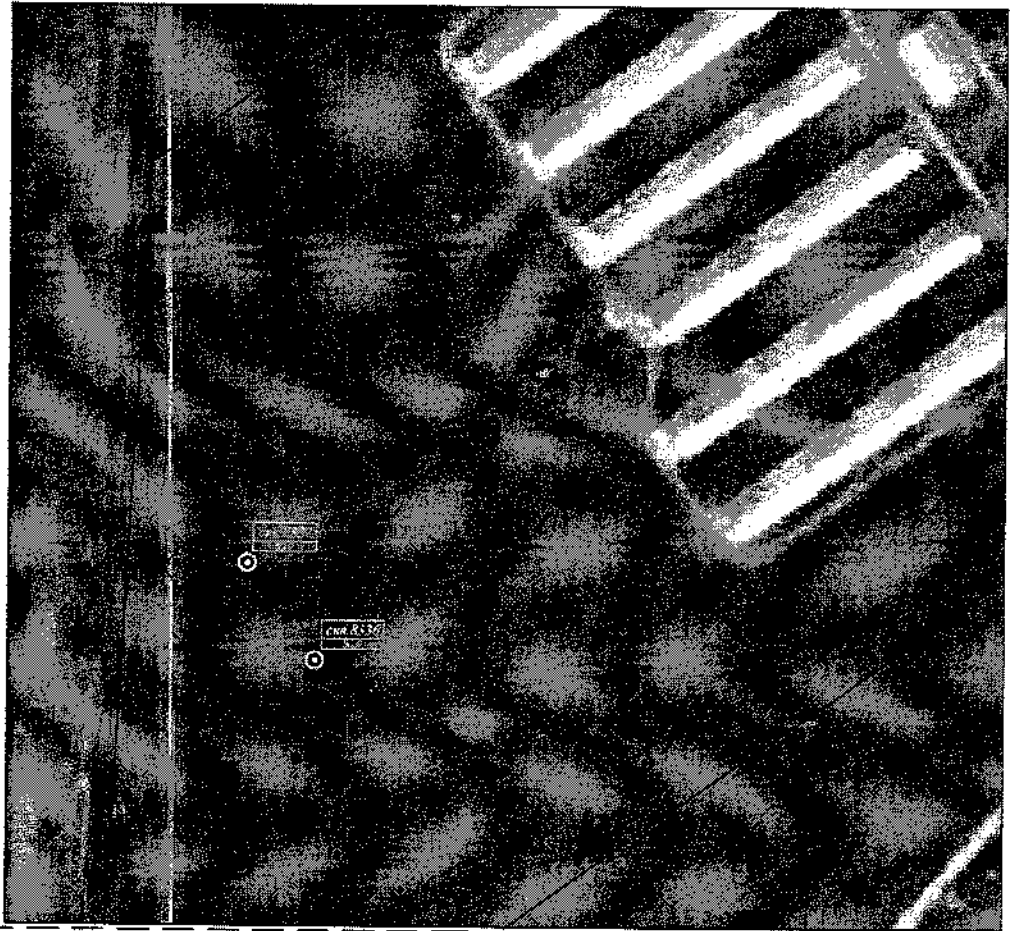
3	501101.22	1166979.15	Метод спутниковых геодезических измерений (определений)		0.10	-	
4	501066.71	1166929.96	Метод спутниковых геодезических измерений (определений)		0.10	-	
1	501156.49	1166867.30	Метод спутниковых геодезических измерений (определений)		0.10	-	
<b>Раздел 3</b>							
<b>Сведения о местоположении измененных (уточненных) границ объекта</b>							
1. Система координат -							
2. Сведения о характерных точках границ объекта							
Обозначение характерных точек границ	Существующие координаты, м		Измененные (уточненные) координаты, м		Метод определения координат характерной точки	Средняя квадратическая погрешность положения характерной точки (Mt), м	Описание обозначения точки на местности (при наличии)
	X	Y	X	Y			
1	2	3	4	5	6	7	8
-	-	-	-	-	-	-	
3. Сведения о характерных точках части (частей) границы объекта							
Обозначение характерных точек части границы	Существующие координаты, м		Измененные (уточненные) координаты, м		Метод определения координат характерной точки	Средняя квадратическая погрешность положения характерной точки (Mt), м	Описание обозначения точки на местности (при наличии)
	X	Y	X	Y			
1	2	3	4	5	6	7	8
-	-	-	-	-	-	-	

## Раздел 4

## План границ объекта

Масштаб 1:2500

С  
↑  
Д  
↓  
Ю



## Использованные условные знаки и обозначения:

- граница зоны санитарной охраны (пояса) (схема №8137)
- граница земельных участков, сведения о которых содержатся в ЕГРН
- граница кадастрового квартала
- граница Тамбовской и Рязанской области
- 68.12.1402001 — обозначение кадастрового квартала
- об — обозначение земельного участка в кадастровом квартале
- ⚡ — обозначение характерной точки границы зоны санитарной охраны
- с/кв. 8.132 — обозначение саженца

ПРИЛОЖЕНИЕ № 3  
к приказу министерства экологии и  
природных ресурсов Тамбовской области  
от 30.01 2024 № 25

Второй пояс зоны санитарной охраны источников подземного водоснабжения  
скважины № 8336 ООО «Тамбовская индейка»

Описание местоположения границ объекта		
Второй пояс зоны санитарной охраны источников подземного водоснабжения скважины № 8336 ООО «Тамбовская индейка»		
(наименование объекта, местоположение границ которого описано (далее - объект))		
Раздел I		
Сведения об объекте		
№ п/п	Характеристики объекта	Описание характеристик
1	2	3
1.	Местоположение объекта	Тамбовская область, округ Первомайский
2.	Площадь объекта +/- величина погрешности определения площади (P +/- Дельта P)	15602 +/- 44 м <sup>2</sup>
3.	Иные характеристики объекта	<p>Мероприятия по второму поясу зоны санитарной охраны (далее – ЗСО):</p> <p>1) выявление, тампонирование или восстановление всех старых, бездействующих, дефектных или неправильно эксплуатируемых скважин, представляющих опасность в части возможности загрязнения водоносных горизонтов;</p> <p>2) бурение новых скважин и новое строительство, связанное с нарушением почвенного покрова, производится при обязательном согласовании с центром государственного санитарно - эпидемиологического надзора;</p> <p>3) запрещение закачки отработанных вод в подземные горизонты, подземное складирование твердых отходов и разработка недр земли;</p> <p>4) запрещение размещения складов горюче-смазочных материалов, ядохимикатов и минеральных удобрений, накопителей промстоков, шламохранилищ и других объектов, обуславливающих опасность химического загрязнения подземных</p>

		<p>вод;</p> <p>б) своевременное выполнение необходимых мероприятий по санитарной охране поверхностных вод, имеющих непосредственную гидрологическую связь с используемым водоносным горизонтом, в соответствии с гигиеническими требованиями к охране поверхностных вод.</p> <p>Кроме мероприятий, указанных выше, в пределах второго пояса ЗСО подземных источников водоснабжения не допускается:</p> <p>1) размещение кладбищ, скотомогильников, полей ассенизации, полей фильтрации, навозохранилищ, силосных траншей, животноводческих и птицеводческих предприятий и других объектов, обуславливающих опасность микробного загрязнения подземных вод;</p> <p>2) применение удобрений и ядохимикатов;</p> <p>3) рубка леса главного пользования и реконструкции.</p> <p>выполнение мероприятий по санитарному благоустройству территории населенных пунктов и других объектов (оборудование канализацией, устройство водонепроницаемых выгребов, организация отвода поверхностного стока и др.).</p>
--	--	--

## Раздел 2

## Сведения о местоположении границ объекта

1. Система координат МСК-68, зона I

2. Сведения о характерных точках границ объекта

Обозначение характерных точек границ	Координаты, м		Метод определения координат характерной точки	Средняя квадратическая погрешность положения характерной точки (Mt), м	Описание обозначения точки на местности (при наличии)
	X	Y			
1	2	3	4	5	6
1	501179.69	1166937.35	Метод спутниковых геодезических измерений (определений)	0.10	-
2	501176.54	1166958.28	Метод спутниковых геодезических измерений (определений)	0.10	-
3	501167.35	1166977.35	Метод спутниковых геодезических измерений (определений)	0.10	-

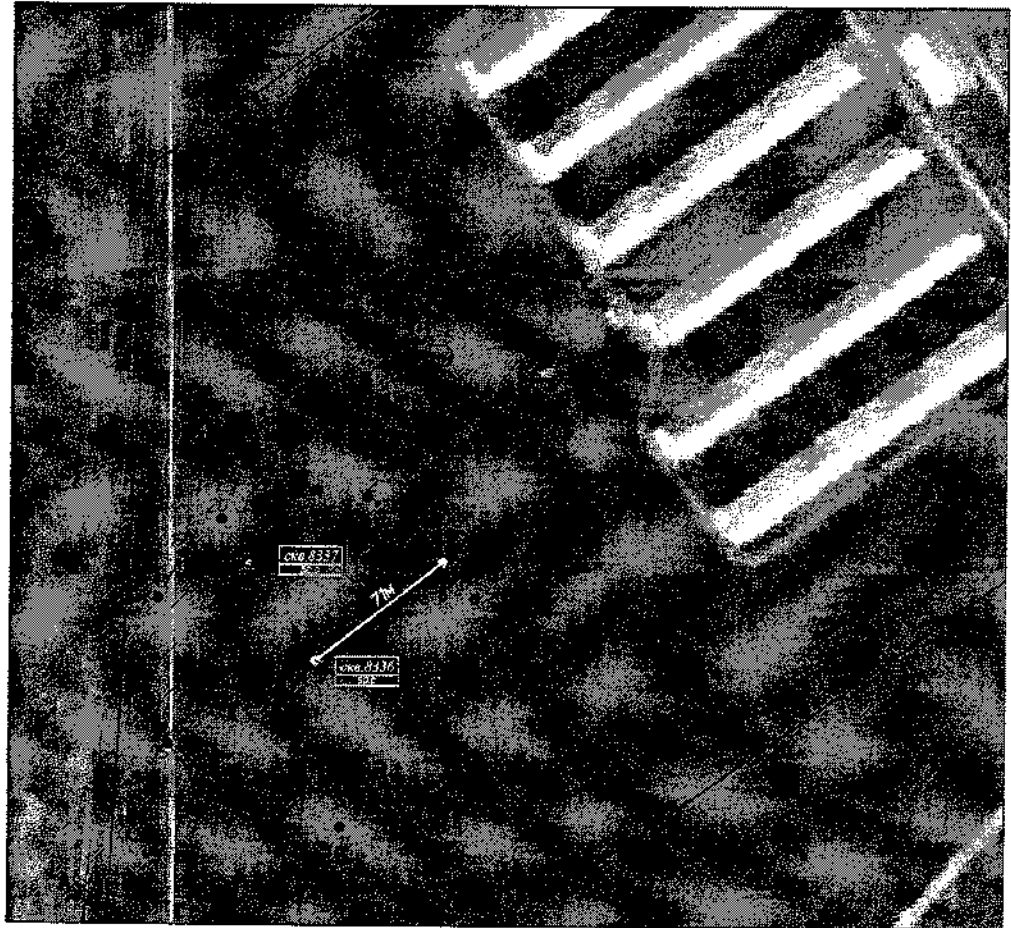
4	501152.96	1166992.86	Метод спутниковых геодезических измерений (определений)	0.10	-
5	501134.63	1167003.45	Метод спутниковых геодезических измерений (определений)	0.10	-
6	501114.00	1167008.16	Метод спутниковых геодезических измерений (определений)	0.10	-
7	501092.89	1167006.57	Метод спутниковых геодезических измерений (определений)	0.10	-
8	501073.19	1166998.84	Метод спутниковых геодезических измерений (определений)	0.10	-
9	501056.64	1166985.65	Метод спутниковых геодезических измерений (определений)	0.10	-
10	501044.72	1166968.16	Метод спутниковых геодезических измерений (определений)	0.10	-
11	501038.48	1166947.94	Метод спутниковых геодезических измерений (определений)	0.10	-
12	501038.48	1166926.77	Метод спутниковых геодезических измерений (определений)	0.10	-
13	501044.72	1166906.55	Метод спутниковых геодезических измерений (определений)	0.10	-
14	501056.64	1166889.06	Метод спутниковых геодезических измерений (определений)	0.10	-
15	501073.19	1166875.87	Метод спутниковых геодезических измерений (определений)	0.10	-
16	501092.89	1166868.13	Метод спутниковых геодезических измерений (определений)	0.10	-
17	501114.00	1166866.57	Метод спутниковых геодезических измерений (определений)	0.10	-
18	501134.63	1166871.26	Метод спутниковых геодезических измерений (определений)	0.10	-
19	501152.96	1166881.84	Метод спутниковых геодезических измерений (определений)	0.10	-







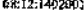



## Раздел 4

## План границ объекта

Масштаб 1:2500



## Использованные условные знаки и обозначения:

-  - граница зоны санитарной охраны: И класса (ссылка на Лпб.336)
-  - граница земельных участков, сведения о которых содержатся в ЕГРН
-  - граница кадастровых кварталов
-  - граница Тамбовской и Рязанской областей
-  - обозначение кадастрового квартала
-  - обозначение земельного участка в кадастровом квартале
-  - обозначение характерной точки границы зоны санитарной охраны
-  - обозначение скважины

**ПРИЛОЖЕНИЕ № 4**  
к приказу министерства экологии и  
природных ресурсов Тамбовской области  
от 30.01 2024 № 25

**Второй пояс зоны санитарной охраны источников подземного водоснабжения  
скважины № 8337 ООО «Тамбовская индейка»**

Описание местоположения границ объекта		
<b>Второй пояс зоны санитарной охраны источников подземного водоснабжения скважины № 8337 ООО «Тамбовская индейка»</b>		
<small>(наименование объекта, местоположение границ которого описано (далее - объект))</small>		
Раздел 1		
Сведения об объекте		
№ п/п	Характеристики объекта	Описание характеристик
1	2	3
1.	Местоположение объекта	Тамбовская область, округ Первомайский
2.	Площадь объекта +/- величина погрешности определения площади (Р +/- Дельта Р)	15166 +/- 43 м <sup>2</sup>
3.	Иные характеристики объекта	<p>Мероприятия по второму поясу зоны санитарной охраны (далее – ЗСО):</p> <p>1) выявление, тампонирование или восстановление всех старых, бездействующих, дефектных или неправильно эксплуатируемых скважин, представляющих опасность в части возможности загрязнения водоносных горизонтов;</p> <p>2) бурение новых скважин и новое строительство, связанное с нарушением почвенного покрова, производится при обязательном согласовании с центром государственного санитарно - эпидемиологического надзора;</p> <p>3) запрещение закачки отработанных вод в подземные горизонты, подземное складирование твердых отходов и разработка недр земли;</p> <p>4) запрещение размещения складов горюче-смазочных материалов, ядохимикатов и минеральных удобрений, накопителей промстоков, шламохранилищ и других объектов, обуславливающих опасность химического загрязнения подземных</p>



		<p>вод;</p> <p>5) своевременное выполнение необходимых мероприятий по санитарной охране поверхностных вод, имеющих непосредственную гидрологическую связь с используемым водоносным горизонтом, в соответствии с гигиеническими требованиями к охране поверхностных вод.</p> <p>Кроме мероприятий, указанных выше, в пределах второго пояса ЗСО подземных источников водоснабжения не допускается:</p> <p>1) размещение кладбищ, скотомогильников, полей ассенизации, полей фильтрации, навозохранилищ, силосных траншей, животноводческих и птицеводческих предприятий и других объектов, обуславливающих опасность микробного загрязнения подземных вод;</p> <p>2) применение удобрений и ядохимикатов;</p> <p>3) рубка леса главного пользования и реконструкции.</p> <p>выполнение мероприятий по санитарному благоустройству территории населенных пунктов и других объектов (оборудование канализацией, устройство водонепроницаемых выгребов, организация отвода поверхностного стока и др.).</p>
--	--	--

## Раздел 2

## Сведения о местоположении границ объекта

1. Система координат МСК-68, зона 1

2. Сведения о характерных точках границ объекта

Обозначение характерных точек границ	Координаты, м		Метод определения координат характерной точки	Средняя квадратическая погрешность положения характерной точки (M <sub>t</sub> ), м	Описание обозначения точки на местности (при наличии)
	X	Y			
1	2	3	4	5	6
1	501219.12	1166908.87	Метод спутниковых геодезических измерений (определений)	0.10	-
2	501216.01	1166929.51	Метод спутниковых геодезических измерений (определений)	0.10	-
3	501206.95	1166948.31	Метод спутниковых геодезических измерений (определений)	0.10	-

4	501192.76	1166963.60	Метод спутниковых геодезических измерений (определений)	0.10	-
5	501174.69	1166974.04	Метод спутниковых геодезических измерений (определений)	0.10	-
6	501154.35	1166978.68	Метод спутниковых геодезических измерений (определений)	0.10	-
7	501133.54	1166977.12	Метод спутниковых геодезических измерений (определений)	0.10	-
8	501114.12	1166969.50	Метод спутниковых геодезических измерений (определений)	0.10	-
9	501097.80	1166956.49	Метод спутниковых геодезических измерений (определений)	0.10	-
10	501086.05	1166939.25	Метод спутниковых геодезических измерений (определений)	0.10	-
11	501079.90	1166919.31	Метод спутниковых геодезических измерений (определений)	0.10	-
12	501079.90	1166898.44	Метод спутниковых геодезических измерений (определений)	0.10	-
13	501086.05	1166878.50	Метод спутниковых геодезических измерений (определений)	0.10	-
14	501097.80	1166861.26	Метод спутниковых геодезических измерений (определений)	0.10	-
15	501114.12	1166848.25	Метод спутниковых геодезических измерений (определений)	0.10	-
16	501133.54	1166840.63	Метод спутниковых геодезических измерений (определений)	0.10	-
17	501154.35	1166839.07	Метод спутниковых геодезических измерений (определений)	0.10	-
18	501174.69	1166843.71	Метод спутниковых геодезических измерений (определений)	0.10	-
19	501192.76	1166854.15	Метод спутниковых геодезических измерений (определений)	0.10	-

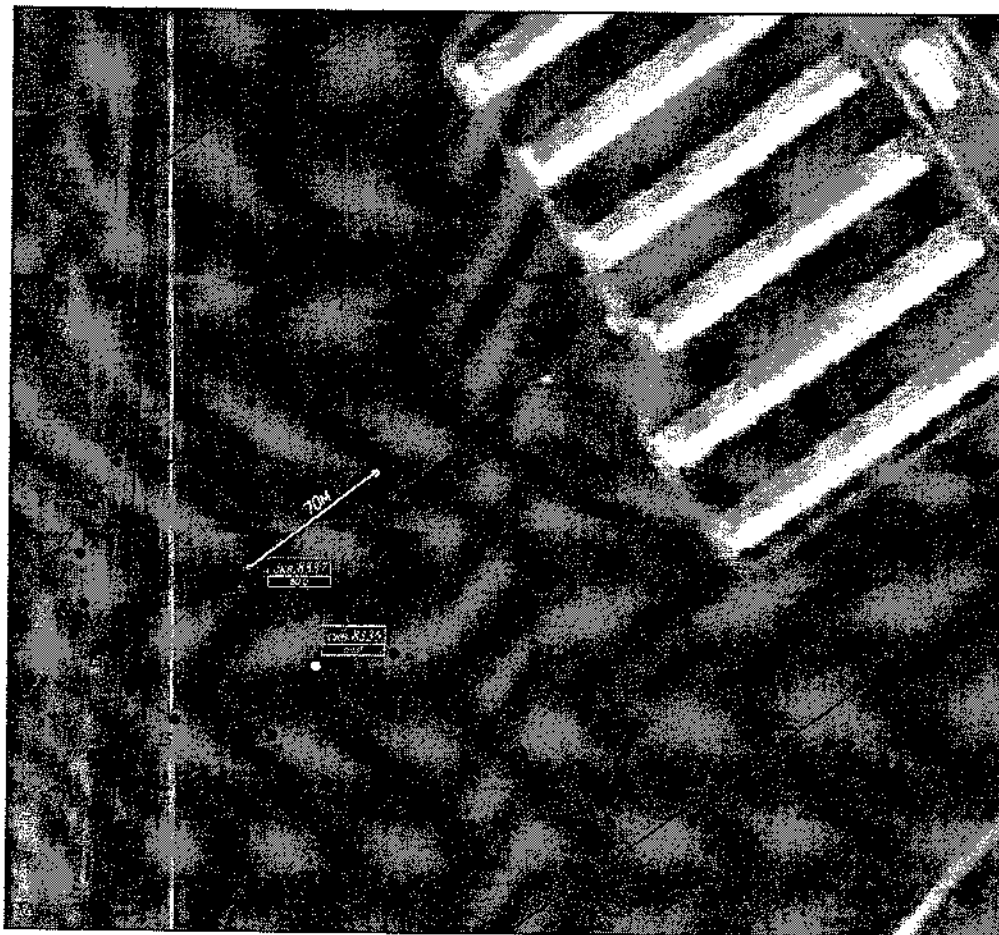
20	501206.95	1166869.44	Метод спутниковых геодезических измерений (определений)		0.10	-	
21	501216.01	1166888.24	Метод спутниковых геодезических измерений (определений)		0.10	-	
1	501219.12	1166908.87	Метод спутниковых геодезических измерений (определений)		0.10	-	
<b>3. Сведения о характерных точках части (частей) границы объекта</b>							
Обозначение характерных точек части границы	Координаты, м		Метод определения координат характерной точки	Средняя квадратическая погрешность положения характерной точки (Mt), м	Описание обозначения точки на местности (при наличии)		
	X	Y					
1	2	3	4	5	6		
<b>Раздел 3</b>							
<b>Сведения о местоположении измененных (уточненных) границ объекта</b>							
1. Система координат -							
2. Сведения о характерных точках границ объекта							
Обозначение характерных точек границ	Существующие координаты, м		Измененные (уточненные) координаты, м		Метод определения координат характерной точки	Средняя квадратическая погрешность положения характерной точки (Mt), м	Описание обозначения точки на местности (при наличии)
	X	Y	X	Y			
1	2	3	4	5	6	7	8
-	-	-	-	-	-	-	-
<b>3. Сведения о характерных точках части (частей) границы объекта</b>							
Обозначение характерных точек части границы	Существующие координаты, м		Измененные (уточненные) координаты, м		Метод определения координат характерной точки	Средняя квадратическая погрешность положения характерной точки (Mt), м	Описание обозначения точки на местности (при наличии)
	X	Y	X	Y			
1	2	3	4	5	6	7	8
-	-	-	-	-	-	-	-

## Раздел 4

## План границ объекта

Масштаб 1:2500

С  
↑  
Ю



## Использованные условные знаки и обозначения:

- граница зоны санитарной охраны II пояса (станция №68337)
- граница земельных участков, сведения о которых содержатся в ЕГРН
- граница кадастровых кварталов
- граница Тамбовской и Рязанской области
- 68:12:1402001 — обозначение кадастрового квартала
- 48 — обозначение земельного участка в кадастровом квартале
- i — обозначение характерной точки границы зоны санитарной охраны
- 68:12:1402001 — обозначение охранный

**ПРИЛОЖЕНИЕ № 5**  
к приказу министерства экологии и  
природных ресурсов Тамбовской области  
от 30.01 2024 № 25

**Третий пояс зоны санитарной охраны источников подземного водоснабжения  
скважины № 8336 ООО «Тамбовская индейка»**

Описание местоположения границ объекта		
<b>Третий пояс зоны санитарной охраны источников подземного водоснабжения скважины № 8336 ООО «Тамбовская индейка»</b>		
(наименование объекта, местоположение границ которого описано (далее - объект))		
Раздел 1		
Сведения об объекте		
№ п/п	Характеристики объекта	Описание характеристик
1	2	3
1.	Местоположение объекта	Тамбовская область, округ Первомайский
2.	Площадь объекта +/- величина погрешности определения площади (Р +/- Дельта Р)	800138 +/- 313 м <sup>2</sup>
3.	Иные характеристики объекта	<p>Мероприятия по третьему поясу зоны санитарной охраны (далее – ЗСО):</p> <p>1) выявление, тампонирование или восстановление всех старых, бездействующих, дефектных или неправильно эксплуатируемых скважин, представляющих опасность в части возможности загрязнения водоносных горизонтов;</p> <p>2) бурение новых скважин и новое строительство, связанное с нарушением почвенного покрова, производится при обязательном согласовании с центром государственного санитарно - эпидемиологического надзора;</p> <p>3) запрещение закачки отработанных вод в подземные горизонты, подземное складирование твердых отходов и разработка недр земли;</p> <p>4) запрещение размещения складов горюче - смазочных материалов, ядохимикатов и минеральных удобрений, накопителей промстоков, шламохранилищ и других объектов, обуславливающих опасность химического загрязнения подземных</p>

		<p>вод.</p> <p>Размещение таких объектов допускается в пределах третьего пояса ЗСО только при использовании защищенных подземных вод, при условии выполнения специальных мероприятий по защите водоносного горизонта от загрязнения при наличии санитарно-эпидемиологического заключения центра государственного санитарно-эпидемиологического надзора, выданного с учетом заключения органов геологического контроля.</p> <p>Своевременное выполнение необходимых мероприятий по санитарной охране поверхностных вод, имеющих непосредственную гидрологическую связь с используемым водоносным горизонтом, в соответствии с гигиеническими требованиями к охране поверхностных вод.</p>
--	--	--

## Раздел 2

### Сведения о местоположении границ объекта

1. Система координат МСК-68, зона 1

2. Сведения о характерных точках границ объекта

Обозначение характерных точек границ	Координаты, м		Метод определения координат характерной точки	Средняя квадратическая погрешность положения характерной точки (Mt), м	Описание обозначения точки на местности (при наличии)
	X	Y			
1	2	3	4	5	6
1	501613.69	1166937.35	Метод спутниковых геодезических измерений (определений)	0.10	-
2	501611.71	1166981.99	Метод спутниковых геодезических измерений (определений)	0.10	-
3	501605.80	1167026.27	Метод спутниковых геодезических измерений (определений)	0.10	-
4	501596.00	1167069.86	Метод спутниковых геодезических измерений (определений)	0.10	-
5	501582.38	1167112.41	Метод спутниковых геодезических измерений (определений)	0.10	-
6	501565.06	1167153.59	Метод спутниковых геодезических измерений (определений)	0.10	-
7	501544.16	1167193.07	Метод спутниковых геодезических измерений (определений)	0.10	-

8	501519.85	1167230.56	Метод спутниковых геодезических измерений (определений)	0.10	-
9	501492.33	1167265.75	Метод спутниковых геодезических измерений (определений)	0.10	-
10	501461.81	1167298.37	Метод спутниковых геодезических измерений (определений)	0.10	-
11	501428.52	1167328.17	Метод спутниковых геодезических измерений (определений)	0.10	-
12	501392.73	1167354.90	Метод спутниковых геодезических измерений (определений)	0.10	-
13	501354.71	1167378.37	Метод спутниковых геодезических измерений (определений)	0.10	-
14	501314.77	1167398.39	Метод спутниковых геодезических измерений (определений)	0.10	-
15	501273.22	1167414.80	Метод спутниковых геодезических измерений (определений)	0.10	-
16	501230.38	1167427.47	Метод спутниковых геодезических измерений (определений)	0.10	-
17	501186.59	1167436.31	Метод спутниковых геодезических измерений (определений)	0.10	-
18	501142.18	1167441.24	Метод спутниковых геодезических измерений (определений)	0.10	-
19	501097.52	1167442.23	Метод спутниковых геодезических измерений (определений)	0.10	-
20	501052.94	1167439.27	Метод спутниковых геодезических измерений (определений)	0.10	-
21	501008.80	1167432.38	Метод спутниковых геодезических измерений (определений)	0.10	-
22	500965.44	1167421.61	Метод спутниковых геодезических измерений (определений)	0.10	-
23	500923.20	1167407.06	Метод спутниковых геодезических измерений (определений)	0.10	-
24	500882.42	1167388.82	Метод спутниковых геодезических измерений (определений)	0.10	-
25	500843.40	1167367.06	Метод спутниковых геодезических измерений (определений)	0.10	-
26	500806.46	1167341.93	Метод спутниковых геодезических измерений (определений)	0.10	-

27	500771.89	1167313.64	Метод спутниковых геодезических измерений (определений)	0.10	-
28	500739.95	1167282.40	Метод спутниковых геодезических измерений (определений)	0.10	-
29	500710.90	1167248.46	Метод спутниковых геодезических измерений (определений)	0.10	-
30	500684.96	1167212.08	Метод спутниковых геодезических измерений (определений)	0.10	-
31	500662.34	1167173.56	Метод спутниковых геодезических измерений (определений)	0.10	-
32	500643.21	1167133.19	Метод спутниковых геодезических измерений (определений)	0.10	-
33	500627.72	1167091.28	Метод спутниковых геодезических измерений (определений)	0.10	-
34	500616.00	1167048.17	Метод спутниковых геодезических измерений (определений)	0.10	-
35	500608.13	1167004.19	Метод спутниковых геодезических измерений (определений)	0.10	-
36	500604.18	1166959.69	Метод спутниковых геодезических измерений (определений)	0.10	-
37	500604.18	1166915.02	Метод спутниковых геодезических измерений (определений)	0.10	-
38	500608.13	1166870.52	Метод спутниковых геодезических измерений (определений)	0.10	-
39	500616.00	1166826.54	Метод спутниковых геодезических измерений (определений)	0.10	-
40	500627.72	1166783.43	Метод спутниковых геодезических измерений (определений)	0.10	-
41	500643.21	1166741.52	Метод спутниковых геодезических измерений (определений)	0.10	-
42	500662.34	1166701.15	Метод спутниковых геодезических измерений (определений)	0.10	-
43	500684.96	1166662.62	Метод спутниковых геодезических измерений (определений)	0.10	-
44	500710.90	1166626.25	Метод спутниковых геодезических измерений (определений)	0.10	-
45	500739.95	1166592.31	Метод спутниковых геодезических измерений (определений)	0.10	-



46	500771.89	1166561.07	Метод спутниковых геодезических измерений (определений)	0.10	-
47	500806.46	1166532.78	Метод спутниковых геодезических измерений (определений)	0.10	-
48	500843.40	1166507.65	Метод спутниковых геодезических измерений (определений)	0.10	-
49	500882.42	1166485.88	Метод спутниковых геодезических измерений (определений)	0.10	-
50	500923.20	1166467.65	Метод спутниковых геодезических измерений (определений)	0.10	-
51	500965.44	1166453.10	Метод спутниковых геодезических измерений (определений)	0.10	-
52	501008.80	1166442.33	Метод спутниковых геодезических измерений (определений)	0.10	-
53	501052.94	1166435.44	Метод спутниковых геодезических измерений (определений)	0.10	-
54	501097.52	1166432.48	Метод спутниковых геодезических измерений (определений)	0.10	-
55	501142.18	1166433.47	Метод спутниковых геодезических измерений (определений)	0.10	-
56	501186.59	1166438.40	Метод спутниковых геодезических измерений (определений)	0.10	-
57	501230.38	1166447.24	Метод спутниковых геодезических измерений (определений)	0.10	-
58	501273.22	1166459.91	Метод спутниковых геодезических измерений (определений)	0.10	-
59	501314.77	1166476.32	Метод спутниковых геодезических измерений (определений)	0.10	-
60	501354.71	1166496.34	Метод спутниковых геодезических измерений (определений)	0.10	-
61	501392.73	1166519.80	Метод спутниковых геодезических измерений (определений)	0.10	-
62	501428.52	1166546.54	Метод спутниковых геодезических измерений (определений)	0.10	-
63	501461.81	1166576.34	Метод спутниковых геодезических измерений (определений)	0.10	-
64	501492.33	1166608.96	Метод спутниковых геодезических измерений (определений)	0.10	-

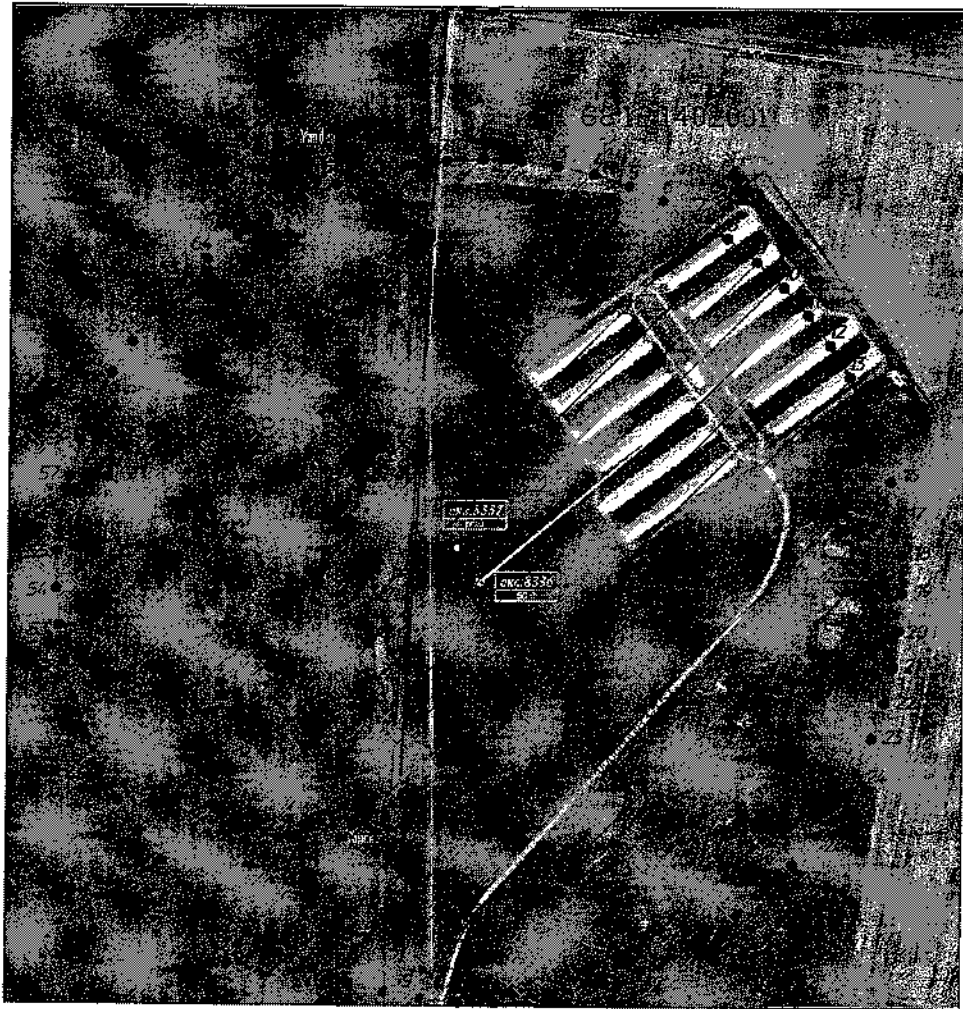
65	501519.85	1166644.15	Метод спутниковых геодезических измерений (определений)		0.10	-	
66	501544.16	1166681.64	Метод спутниковых геодезических измерений (определений)		0.10	-	
67	501565.06	1166721.12	Метод спутниковых геодезических измерений (определений)		0.10	-	
68	501582.38	1166762.30	Метод спутниковых геодезических измерений (определений)		0.10	-	
69	501596.00	1166804.85	Метод спутниковых геодезических измерений (определений)		0.10	-	
70	501605.80	1166848.44	Метод спутниковых геодезических измерений (определений)		0.10	-	
71	501611.71	1166892.72	Метод спутниковых геодезических измерений (определений)		0.10	-	
1	501613.69	1166937.35	Метод спутниковых геодезических измерений (определений)		0.10	-	
<b>3. Сведения о характерных точках части (частей) границы объекта</b>							
Обозначение характерных точек части границы	Координаты, м		Метод определения координат характерной точки	Средняя квадратическая погрешность положения характерной точки (Mt), м	Описание обозначения точки на местности (при наличии)		
	X	Y					
1	2	3	4	5	6		
<b>Раздел 3</b>							
<b>Сведения о местоположении измененных (уточненных) границ объекта</b>							
1. Система координат -							
2. Сведения о характерных точках границ объекта							
Обозначение характерных точек границ	Существующие координаты, м		Измененные (уточненные) координаты, м		Метод определения координат характерной точки	Средняя квадратическая погрешность положения характерной точки (Mt), м	Описание обозначения точки на местности (при наличии)
	X	Y	X	Y			
1	2	3	4	5	6	7	8
-	-	-	-	-	-	-	-
<b>3. Сведения о характерных точках части (частей) границы объекта</b>							
Обозначение характерных точек части	Существующие координаты, м		Измененные (уточненные) координаты, м		Метод определения координат	Средняя квадратическая погрешность	Описание обозначения точки на

границы	X	Y	X	Y	характерной точки	положения характерной точки (Mt), м	местности (при наличии)
1	2	3	4	5	6	7	8
-	-	-	-	-	-	-	-





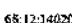


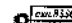
## Раздел 4

## План границ объекта

Масштаб 1:7000



## Использованные условные знаки и обозначения:

-  - граница зоны санитарной охраны III класса (окладчика №8336)
-  - граница земельных участков, сведения о которых содержатся в ЕГРН
-  - граница кадастрового квартала
-  - граница Тамбовской и Рязанской области
-  - обозначение кадастрового квартала
-  - обозначение земельного участка в кадастровом квартале
-  - обозначение характерной точки границ зоны санитарной охраны
-  - обозначение здания

**ПРИЛОЖЕНИЕ № 6**  
к приказу министерства экологии и  
природных ресурсов Тамбовской области  
от 30.01 2024 № 25

**Третий пояс зоны санитарной охраны источников подземного водоснабжения  
скважины № 8337 ООО «Тамбовская индейка»**

Описание местоположения границ объекта		
<b>Третий пояс зоны санитарной охраны источников подземного водоснабжения скважины № 8337 ООО «Тамбовская индейка»</b>		
(наименование объекта, местоположение границ которого описано (далее - объект))		
Раздел 1		
Сведения об объекте		
№ п/п	Характеристики объекта	Описание характеристик
1	2	3
1.	Местоположение объекта	Тамбовская область, округ Первомайский
2.	Площадь объекта +/- величина погрешности определения площади (Р +/- Дельта Р)	771873 +/- 307 м <sup>2</sup>
3.	Иные характеристики объекта	<p>Мероприятия по третьему поясу зоны санитарной охраны (далее – ЗСО):</p> <p>1) выявление, тампонирование или восстановление всех старых, бездействующих, дефектных или неправильно эксплуатируемых скважин, представляющих опасность в части возможности загрязнения водоносных горизонтов;</p> <p>2) бурение новых скважин и новое строительство, связанное с нарушением почвенного покрова, производится при обязательном согласовании с центром государственного санитарно - эпидемиологического надзора;</p> <p>3) запрещение закачки отработанных вод в подземные горизонты, подземное складирование твердых отходов и разработка недр земли;</p> <p>4) запрещение размещения складов горюче - смазочных материалов, ядохимикатов и минеральных удобрений, накопителей промстоков, шламохранилищ и других объектов, обуславливающих опасность химического загрязнения подземных</p>

		<p>вод.</p> <p>Размещение таких объектов допускается в пределах третьего пояса ЗСО только при использовании защищенных подземных вод, при условии выполнения специальных мероприятий по защите водоносного горизонта от загрязнения при наличии санитарно-эпидемиологического заключения центра государственного санитарно-эпидемиологического надзора, выданного с учетом заключения органов геологического контроля.</p> <p>Своевременное выполнение необходимых мероприятий по санитарной охране поверхностных вод, имеющих непосредственную гидрологическую связь с используемым водоносным горизонтом, в соответствии с гигиеническими требованиями к охране поверхностных вод.</p>
--	--	--

## Раздел 2

## Сведения о местоположении границ объекта

1. Система координат МСК-68, зона 1

2. Сведения о характерных точках границ объекта

Обозначение характерных точек границ	Координаты, м		Метод определения координат характерной точки	Средняя квадратическая погрешность положения характерной точки (Mt), м	Описание обозначения точки на местности (при наличии)
	X	Y			
1	2	3	4	5	6
1	501645.12	1166908.87	Метод спутниковых геодезических измерений (определений)	0.10	-
2	501643.18	1166952.71	Метод спутниковых геодезических измерений (определений)	0.10	-
3	501637.37	1166996.20	Метод спутниковых геодезических измерений (определений)	0.10	-
4	501627.74	1167039.01	Метод спутниковых геодезических измерений (определений)	0.10	-
5	501614.37	1167080.81	Метод спутниковых геодезических измерений (определений)	0.10	-
6	501597.35	1167121.25	Метод спутниковых геодезических измерений (определений)	0.10	-
7	501576.83	1167160.04	Метод спутниковых геодезических измерений (определений)	0.10	-

8	501552.95	1167196.85	Метод спутниковых геодезических измерений (определений)	0.10	-
9	501525.92	1167231.42	Метод спутниковых геодезических измерений (определений)	0.10	-
10	501495.94	1167263.46	Метод спутниковых геодезических измерений (определений)	0.10	-
11	501463.25	1167292.72	Метод спутниковых геодезических измерений (определений)	0.10	-
12	501428.09	1167318.98	Метод спутниковых геодезических измерений (определений)	0.10	-
13	501390.76	1167342.03	Метод спутниковых геодезических измерений (определений)	0.10	-
14	501351.53	1167361.70	Метод спутниковых геодезических измерений (определений)	0.10	-
15	501310.71	1167377.81	Метод спутниковых геодезических измерений (определений)	0.10	-
16	501268.64	1167390.26	Метод спутниковых геодезических измерений (определений)	0.10	-
17	501225.62	1167398.94	Метод спутниковых геодезических измерений (определений)	0.10	-
18	501182.01	1167403.78	Метод спутниковых геодезических измерений (определений)	0.10	-
19	501138.14	1167404.75	Метод спутниковых геодезических измерений (определений)	0.10	-
20	501094.36	1167401.84	Метод спутниковых геодезических измерений (определений)	0.10	-
21	501051.01	1167395.07	Метод спутниковых геодезических измерений (определений)	0.10	-
22	501008.42	1167384.50	Метод спутниковых геодезических измерений (определений)	0.10	-
23	500966.94	1167370.21	Метод спутниковых геодезических измерений (определений)	0.10	-
24	500926.88	1167352.30	Метод спутниковых геодезических измерений (определений)	0.10	-
25	500888.56	1167330.92	Метод спутниковых геодезических измерений (определений)	0.10	-
26	500852.28	1167306.24	Метод спутниковых геодезических измерений (определений)	0.10	-

27	500818.32	1167278.45	Метод спутниковых геодезических измерений (определений)	0.10	-
28	500786.95	1167247.77	Метод спутниковых геодезических измерений (определений)	0.10	-
29	500758.41	1167214.44	Метод спутниковых геодезических измерений (определений)	0.10	-
30	500732.94	1167178.71	Метод спутниковых геодезических измерений (определений)	0.10	-
31	500710.72	1167140.87	Метод спутниковых геодезических измерений (определений)	0.10	-
32	500691.93	1167101.22	Метод спутниковых геодезических измерений (определений)	0.10	-
33	500676.72	1167060.06	Метод спутниковых геодезических измерений (определений)	0.10	-
34	500665.21	1167017.72	Метод спутниковых геодезических измерений (определений)	0.10	-
35	500657.48	1166974.52	Метод спутниковых геодезических измерений (определений)	0.10	-
36	500653.60	1166930.81	Метод спутниковых геодезических измерений (определений)	0.10	-
37	500653.60	1166886.94	Метод спутниковых геодезических измерений (определений)	0.10	-
38	500657.48	1166843.23	Метод спутниковых геодезических измерений (определений)	0.10	-
39	500665.21	1166800.03	Метод спутниковых геодезических измерений (определений)	0.10	-
40	500676.72	1166757.69	Метод спутниковых геодезических измерений (определений)	0.10	-
41	500691.93	1166716.53	Метод спутниковых геодезических измерений (определений)	0.10	-
42	500710.72	1166676.88	Метод спутниковых геодезических измерений (определений)	0.10	-
43	500732.94	1166639.04	Метод спутниковых геодезических измерений (определений)	0.10	-
44	500758.41	1166603.31	Метод спутниковых геодезических измерений (определений)	0.10	-
45	500786.95	1166569.98	Метод спутниковых геодезических измерений (определений)	0.10	-



46	500818.32	1166539.30	Метод спутниковых геодезических измерений (определений)	0.10	-
47	500852.28	1166511.51	Метод спутниковых геодезических измерений (определений)	0.10	-
48	500888.56	1166486.83	Метод спутниковых геодезических измерений (определений)	0.10	-
49	500926.88	1166465.45	Метод спутниковых геодезических измерений (определений)	0.10	-
50	500966.94	1166447.54	Метод спутниковых геодезических измерений (определений)	0.10	-
51	501008.42	1166433.25	Метод спутниковых геодезических измерений (определений)	0.10	-
52	501051.01	1166422.67	Метод спутниковых геодезических измерений (определений)	0.10	-
53	501094.36	1166415.91	Метод спутниковых геодезических измерений (определений)	0.10	-
54	501138.14	1166413.00	Метод спутниковых геодезических измерений (определений)	0.10	-
55	501182.01	1166413.97	Метод спутниковых геодезических измерений (определений)	0.10	-
56	501225.62	1166418.81	Метод спутниковых геодезических измерений (определений)	0.10	-
57	501268.64	1166427.49	Метод спутниковых геодезических измерений (определений)	0.10	-
58	501310.71	1166439.94	Метод спутниковых геодезических измерений (определений)	0.10	-
59	501351.53	1166456.05	Метод спутниковых геодезических измерений (определений)	0.10	-
60	501390.76	1166475.72	Метод спутниковых геодезических измерений (определений)	0.10	-
61	501428.09	1166498.77	Метод спутниковых геодезических измерений (определений)	0.10	-
62	501463.25	1166525.03	Метод спутниковых геодезических измерений (определений)	0.10	-
63	501495.94	1166554.29	Метод спутниковых геодезических измерений (определений)	0.10	-
64	501525.92	1166586.33	Метод спутниковых геодезических измерений (определений)	0.10	-

65	501552.95	1166620.90	Метод спутниковых геодезических измерений (определений)		0.10	-	
66	501576.83	1166657.71	Метод спутниковых геодезических измерений (определений)		0.10	-	
67	501597.35	1166696.50	Метод спутниковых геодезических измерений (определений)		0.10	-	
68	501614.37	1166736.94	Метод спутниковых геодезических измерений (определений)		0.10	-	
69	501627.74	1166778.73	Метод спутниковых геодезических измерений (определений)		0.10	-	
70	501637.37	1166821.54	Метод спутниковых геодезических измерений (определений)		0.10	-	
71	501643.18	1166865.04	Метод спутниковых геодезических измерений (определений)		0.10	-	
1	501645.12	1166908.87	Метод спутниковых геодезических измерений (определений)		0.10	-	
3. Сведения о характерных точках части (частей) границы объекта							
Обозначение характерных точек части границы	Координаты, м		Метод определения координат характерной точки	Средняя квадратическая погрешность положения характерной точки (Mt), м	Описание обозначения точки на местности (при наличии)		
	X	Y					
1	2	3	4	5	6		
Раздел 3							
Сведения о местоположении измененных (уточненных) границ объекта							
1. Система координат -							
2. Сведения о характерных точках границ объекта							
Обозначение характерных точек границ	Существующие координаты, м		Измененные (уточненные) координаты, м		Метод определения координат характерной точки	Средняя квадратическая погрешность положения характерной точки (Mt), м	Описание обозначения точки на местности (при наличии)
	X	Y	X	Y			
1	2	3	4	5	6	7	8
-	-	-	-	-	-	-	
3. Сведения о характерных точках части (частей) границы объекта							
Обозначение характерных точек части	Существующие координаты, м		Измененные (уточненные) координаты, м		Метод определения координат	Средняя квадратическая погрешность	Описание обозначения точки на

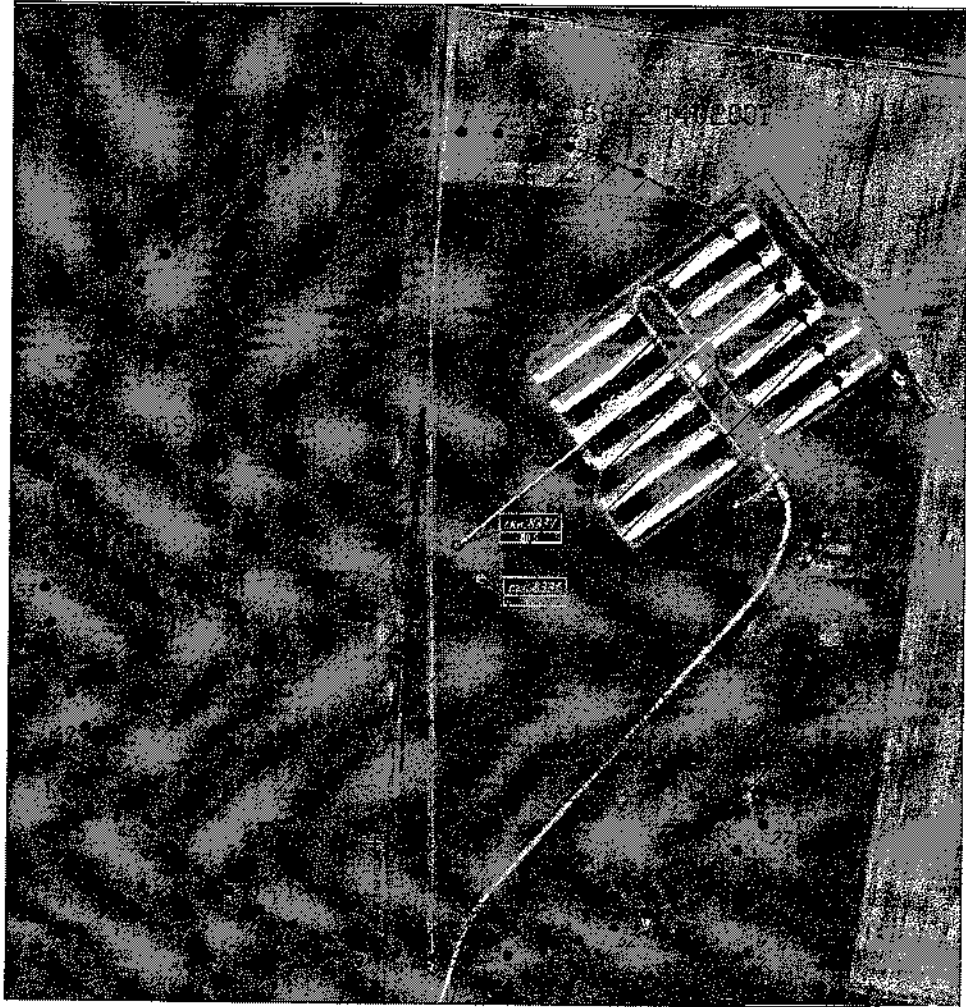
границы	X	Y	X	Y	характерной точки	положения характерной точки (Mt), м	местности (при наличии)
1	2	3	4	5	6	7	8
-	-	-	-	-	-	-	-

## Раздел 4









План границ объекта

Масштаб 1:7000

С  
↑  
Ю



## Использованные условные знаки и обозначения:

-  - граница зоны санитарной охраны III класса (сказки №8337)
-  - граница земельных участков, сведения о которых содержится в ЕГРН
-  - граница кадастровых кварталов
-  - граница Тамбовской и Рязанской области
-  - обозначение кадастрового квартала
-  - обозначение земельного участка в кадастровом квартале
-  - обозначение характерной точки границы зоны санитарной охраны
-  - обозначение сказки

ПРИЛОЖЕНИЕ № 7  
к приказу министерства экологии и  
природных ресурсов Тамбовской области  
от 30.01 2024 № 25

Режим зон санитарной охраны источников подземного водоснабжения  
скважин № 8336, № 8337 ООО «Тамбовская индейка»

1. На территории первого пояса зоны санитарной охраны (далее - ЗСО) запрещается:

1.1. все виды строительства, не имеющие непосредственного отношения к эксплуатации, реконструкции и расширению водопроводных сооружений, в том числе прокладка трубопроводов различного назначения, размещение жилых и хозяйственно - бытовых зданий, проживание людей;

1.2. применение ядохимикатов и удобрений;

1.3. посадка высокоствольных деревьев.

2. На территории второго пояса ЗСО запрещается:

2.1. закачка отработанных вод в подземные горизонты, подземное складирование твердых отходов и разработка недр земли;

2.2. размещение складов горюче - смазочных материалов, ядохимикатов и минеральных удобрений, накопителей промстоков, шламохранилищ и других объектов, обуславливающих опасность химического загрязнения подземных вод;

2.3. размещение кладбищ, скотомогильников, полей ассенизации, полей фильтрации, навозохранилищ, силосных траншей, животноводческих и птицеводческих предприятий и других объектов, обуславливающих опасность микробного загрязнения подземных вод, применение удобрений и ядохимикатов и рубка леса главного пользования и реконструкции.

3. На территории третьего пояса ЗСО запрещается:

3.1. закачка отработанных вод в подземные горизонты, подземное складирование твердых отходов и разработка недр земли;

3.2. размещение складов горюче - смазочных материалов, ядохимикатов и минеральных удобрений, накопителей промстоков, шламохранилищ и других объектов, обуславливающих опасность химического загрязнения подземных вод. Размещение таких объектов допускается в пределах третьего пояса ЗСО только при использовании защищенных подземных вод, при условии выполнения специальных мероприятий по защите водоносного горизонта от загрязнения при наличии санитарно - эпидемиологического заключения центра государственного санитарно - эпидемиологического надзора, выданного с учетом заключения органов геологического контроля.

4. На территории первого пояса ЗСО необходимо предусмотреть следующие мероприятия:

4.1. территория первого пояса ЗСО должна быть спланирована для отвода поверхностного стока за ее пределы, озеленена, ограждена и обеспечена охраной;

4.2. дорожки к сооружениям должны иметь твердое покрытие;

4.3. водопроводные сооружения должны быть оборудованы с учетом предотвращения возможности загрязнения питьевой воды через оголовки и устья скважин, люки и переливные трубы резервуаров и устройства заливки насосов;

4.4. все водозаборы должны быть оборудованы аппаратурой для систематического контроля соответствия фактического дебита при эксплуатации водопровода проектной производительности, предусмотренной при его проектировании и обосновании границ ЗСО;

4.5. здания должны быть оборудованы канализацией с отведением сточных вод в ближайшую систему бытовой или производственной канализации или на местные станции очистных сооружений, расположенные за пределами первого пояса ЗСО с учетом санитарного режима на территории второго пояса. В исключительных случаях при отсутствии канализации должны устраиваться водонепроницаемые приемники нечистот и бытовых отходов, расположенные в местах, исключающих загрязнение территории первого пояса ЗСО при их вывозе.

5. На территории второго пояса ЗСО необходимо предусмотреть следующие мероприятия:

5.1. выявление, тампонирувание или восстановление всех старых, бездействующих, дефектных или неправильно эксплуатируемых скважин, представляющих опасность в части возможности загрязнения водоносных горизонтов;

5.2. бурение новых скважин и новое строительство, связанное с нарушением почвенного покрова, производится при обязательном согласовании с центром государственного санитарно-эпидемиологического надзора;

5.3. мероприятия по санитарному благоустройству территории населенных пунктов и других объектов (оборудование канализацией, устройство водонепроницаемых выгребов, организация отвода поверхностного стока и др.);

5.4. своевременное выполнение необходимых мероприятий по санитарной охране поверхностных вод, имеющих непосредственную гидрологическую связь с используемым водоносным горизонтом, в соответствии с гигиеническими требованиями к охране поверхностных вод.

6. На территории третьего пояса ЗСО необходимо предусмотреть следующие мероприятия:

6.1. выявление, тампонирувание или восстановление всех старых, бездействующих, дефектных или неправильно эксплуатируемых скважин, представляющих опасность в части возможности загрязнения водоносных горизонтов;

6.2. бурение новых скважин и новое строительство, связанное с нарушением почвенного покрова, производится при обязательном согласовании с центром государственного санитарно - эпидемиологического надзора;

6.3. своевременное выполнение необходимых мероприятий по санитарной охране поверхностных вод, имеющих непосредственную гидрологическую связь с используемым водоносным горизонтом, в соответствии с гигиеническими требованиями к охране поверхностных вод.