



**МИНИСТЕРСТВО ЭКОЛОГИИ И ПРИРОДНЫХ РЕСУРСОВ  
ТАМБОВСКОЙ ОБЛАСТИ**

**П Р И К А З**

«10» 02 2024

№ 59

г. Тамбов

Об установлении границ и режима зон санитарной охраны действующего водозабора общества с ограниченной ответственностью «Тамбовский бекон» участок недр «Северозападноалександровский»

В соответствии с частью 5 статьи 18 Федерального закона от 30.03.1999 № 52-ФЗ «О санитарно-эпидемиологическом благополучии населения», подпунктом 3.1.3.26 Положения о министерстве экологии и природных ресурсов Тамбовской области, утвержденного постановлением Главы Тамбовской области от 15.12.2022 № 60, на основании санитарно-эпидемиологического заключения, выданного территориальным отделом Управления Федеральной службы по надзору в сфере защиты прав потребителей и благополучия человека по Тамбовской области в городе Жердевка, Сампурском, Жердевском, Токаревском, Мордовском, Знаменском районах от 12.05.2022 № 68.06.05.000.Т.000012.05.22 о соответствии проекта организации зон санитарной охраны действующего водозабора общества с ограниченной ответственностью «Тамбовский бекон» (далее – ООО «Тамбовский бекон»), заявления ООО «Тамбовский бекон» ПРИКАЗЫВАЮ:

1. Установить первый пояс зоны санитарной охраны источников подземного водоснабжения скважины № 8398 ООО «Тамбовский бекон», в соответствии с приложением № 1.
2. Установить первый пояс зоны санитарной охраны источников подземного водоснабжения скважины № 8399 ООО «Тамбовский бекон», в соответствии с приложением № 2.
3. Установить второй пояс зоны санитарной охраны источников подземного водоснабжения скважины № 8398 ООО «Тамбовский бекон», в соответствии с приложением № 3.
4. Установить второй пояс зоны санитарной охраны источников подземного водоснабжения скважины № 8399 ООО «Тамбовский бекон», в соответствии с приложением № 4.
5. Установить третий пояс зоны санитарной охраны источников подземного водоснабжения скважины № 8398 ООО «Тамбовский бекон», в соответствии с приложением № 5.

6. Установить третий пояс зоны санитарной охраны источников подземного водоснабжения скважины № 8399 ООО «Тамбовский бекон», в соответствии с приложением № 6.

7. Установить режим зон санитарной охраны источников подземного водоснабжения скважин № 8398 и № 8399 ООО «Тамбовский бекон», в соответствии с приложением № 7.

8. Зоны санитарной охраны источников подземного водоснабжения скважин № 8398 и № 8399 ООО «Тамбовский бекон» установлены бессрочно.

9. Возложить обязанность по возмещению убытков, в том числе упущенной выгоды, причиненных ограничением прав лиц, указанных в пункте 2 статьи 57<sup>1</sup> Земельного кодекса Российской Федерации, в связи с установлением зон с особыми условиями использования территории (далее - ЗОУИТ), на собственника водозабора. Обязанность по возмещению убытков возникает со дня установления ЗОУИТ в соответствии с действующим законодательством, с учетом особенностей и сроков, установленных статьей 57<sup>1</sup> Земельного кодекса Российской Федерации.

10. Отделу недропользования управления по охране окружающей среды и природопользованию министерства экологии и природных ресурсов Тамбовской области (Матайс) обеспечить направление ООО «Тамбовский бекон» второго экземпляра настоящего приказа.

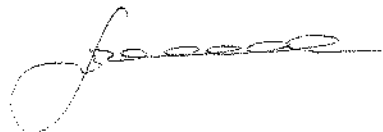
11. Сведения об установлении зон санитарной охраны источников питьевого и хозяйственно-бытового водоснабжения направить в филиал ФГБУ «ФКП Росреестра» по Тамбовской области.

12. Опубликовать настоящий приказ на «Официальном интернет-портале правовой информации» ([www.pravo.gov.ru](http://www.pravo.gov.ru)), сайте сетевого издания «Тамбовская жизнь» ([www.tamlife.ru](http://www.tamlife.ru)), разместить на официальном сайте министерства экологии и природных ресурсов Тамбовской области в информационно-телекоммуникационной сети «Интернет».

13. Настоящий приказ вступает в силу на следующий день после дня его первого официального опубликования.

14. Контроль за исполнением настоящего приказа возложить на заместителя министра - начальника управления по охране окружающей среды и природопользованию министерства экологии и природных ресурсов Тамбовской области Сомова Д.А.

Министр



А.В. Албегова

**ПРИЛОЖЕНИЕ № 1**  
к приказу министерства экологии и  
природных ресурсов Тамбовской области  
от 20.02 2024 № 59

**Первый пояс зоны санитарной охраны источников подземного водоснабжения  
скважины № 8398 ООО «Тамбовский бекон»**

Описание местоположения границ объекта		
Первый пояс зоны санитарной охраны источников подземного водоснабжения скважины № 8398 ООО «Тамбовский бекон»		
<small>(наименование объекта, местоположение границ которого описано (далее - объект))</small>		
Раздел 1		
Сведения об объекте		
№ п/п	Характеристики объекта	Описание характеристик
1	2	3
1.	Местоположение объекта	Тамбовская область, округ Сампурский
2.	Площадь объекта +/- величина погрешности определения площади (Р +/- Дельта Р)	507 +/- 8 м <sup>2</sup>
3.	Иные характеристики объекта	<p>Мероприятия по первому поясу зоны санитарной охраны (далее – ЗСО):</p> <p>1) территория первого пояса ЗСО должна быть спланирована для отвода поверхностного стока за ее пределы, озеленена, ограждена и обеспечена охраной. Дорожки к сооружениям должны иметь твердое покрытие;</p> <p>2) не допускается посадка высокоствольных деревьев, все виды строительства, не имеющие непосредственного отношения к эксплуатации, реконструкции и расширению водопроводных сооружений, в том числе прокладка трубопроводов различного назначения, размещение жилых и хозяйственно - бытовых зданий, проживание людей, применение ядохимикатов и удобрений;</p> <p>3) здания должны быть оборудованы канализацией с отведением сточных вод в ближайшую систему бытовой или производственной канализации или на местные станции очистных сооружений, расположенные за пределами первого пояса ЗСО с</p>

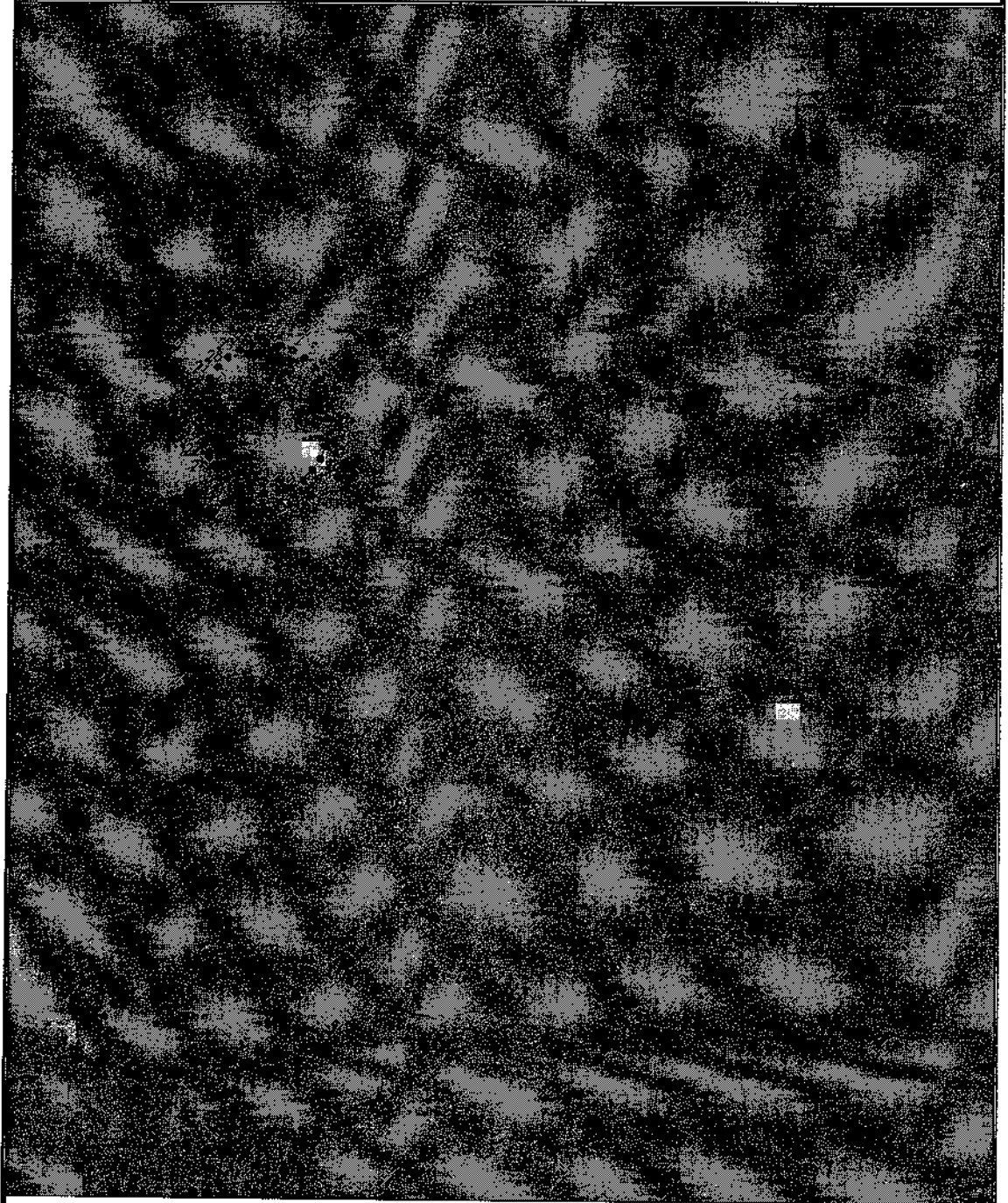
		<p>учетом санитарного режима на территории второго пояса. В исключительных случаях при отсутствии канализации должны устраиваться водонепроницаемые приемники нечистот и бытовых отходов, расположенные в местах, исключающих загрязнение территории первого пояса ЗСО при их вывозе;</p> <p>4) водопроводные сооружения, расположенные в первом поясе зоны санитарной охраны, должны быть оборудованы с учетом предотвращения возможности загрязнения питьевой воды через оголовки и устья скважин, люки и переливные трубы резервуаров и устройства заливки насосов;</p> <p>5) все водозаборы должны быть оборудованы аппаратурой для систематического контроля соответствия фактического дебита при эксплуатации водопровода проектной производительности, предусмотренной при его проектировании и обосновании границ ЗСО.</p>			
<b>Раздел 2</b>					
<b>Сведения о местоположении границ объекта</b>					
1. Система координат МСК-68, зона 1					
2. Сведения о характерных точках границ объекта					
Обозначение характерных точек границ	Координаты, м		Метод определения координат характерной точки	Средняя квадратическая погрешность положения характерной точки (M <sub>t</sub> ), м	Описание обозначения точки на местности (при наличии)
	X	Y			
1	2	3	4	5	6
3. Сведения о характерных точках части (частей) границы объекта					
Обозначение характерных точек части границы	Координаты, м		Метод определения координат характерной точки	Средняя квадратическая погрешность положения характерной точки (M <sub>t</sub> ), м	Описание обозначения точки на местности (при наличии)
	X	Y			
1	2	3	4	5	6
1	369081.00	1251045.31	Метод спутниковых геодезических измерений (определений)	0.1	-
2	369080.12	1251047.66	Метод спутниковых геодезических измерений (определений)	0.1	-

3	369078.75	1251049.75	Метод спутниковых геодезических измерений (определений)	0.1	-
4	369076.97	1251051.52	Метод спутниковых геодезических измерений (определений)	0.1	-
5	369074.88	1251052.91	Метод спутниковых геодезических измерений (определений)	0.1	-
6	369072.59	1251053.92	Метод спутниковых геодезических измерений (определений)	0.1	-
7	369070.15	1251054.52	Метод спутниковых геодезических измерений (определений)	0.1	-
8	369067.65	1251054.72	Метод спутниковых геодезических измерений (определений)	0.1	-
9	369065.15	1251054.52	Метод спутниковых геодезических измерений (определений)	0.1	-
10	369062.72	1251053.92	Метод спутниковых геодезических измерений (определений)	0.1	-
11	369060.42	1251052.91	Метод спутниковых геодезических измерений (определений)	0.1	-
12	369058.33	1251051.52	Метод спутниковых геодезических измерений (определений)	0.1	-
13	369056.55	1251049.75	Метод спутниковых геодезических измерений (определений)	0.1	-
14	369055.18	1251047.66	Метод спутниковых геодезических измерений (определений)	0.1	-
15	369054.30	1251045.31	Метод спутниковых геодезических измерений (определений)	0.1	-
16	369054.00	1251042.82	Метод спутниковых геодезических измерений (определений)	0.1	-
17	369054.30	1251040.33	Метод спутниковых геодезических измерений (определений)	0.1	-

18	369055.18	1251037.99	Метод спутниковых геодезических измерений (определений)	0.1	-
19	369056.55	1251035.89	Метод спутниковых геодезических измерений (определений)	0.1	-
20	369058.33	1251034.12	Метод спутниковых геодезических измерений (определений)	0.1	-
21	369060.42	1251032.73	Метод спутниковых геодезических измерений (определений)	0.1	-
22	369062.72	1251031.73	Метод спутниковых геодезических измерений (определений)	0.1	-
23	369065.15	1251031.12	Метод спутниковых геодезических измерений (определений)	0.1	-
24	369067.65	1251030.92	Метод спутниковых геодезических измерений (определений)	0.1	-
25	369070.15	1251031.12	Метод спутниковых геодезических измерений (определений)	0.1	-
26	369072.59	1251031.73	Метод спутниковых геодезических измерений (определений)	0.1	-
27	369074.88	1251032.73	Метод спутниковых геодезических измерений (определений)	0.1	-
28	369076.97	1251034.12	Метод спутниковых геодезических измерений (определений)	0.1	-
29	369078.75	1251035.89	Метод спутниковых геодезических измерений (определений)	0.1	-
30	369080.12	1251037.99	Метод спутниковых геодезических измерений (определений)	0.1	-
31	369081.00	1251040.33	Метод спутниковых геодезических измерений (определений)	0.1	-
32	369081.30	1251042.82	Метод спутниковых геодезических измерений (определений)	0.1	-

1	369081.00	1251045.31	Метод спутниковых геодезических измерений (определений)		0.1	-	
<b>Раздел 3</b>							
<b>Сведения о местоположении измененных (уточненных) границ объекта</b>							
1. Система координат -							
2. Сведения о характерных точках границ объекта							
Обозначение характерных точек границ	Существующие координаты, м		Измененные (уточненные) координаты, м		Метод определения координат характерной точки	Средняя квадратическая погрешность положения характерной точки (Mt), м	Описание обозначения точки на местности (при наличии)
	X	Y	X	Y			
1	2	3	4	5	6	7	8
-	-	-	-	-	-	-	
3. Сведения о характерных точках части (частей) границы объекта							
Обозначение характерных точек части границы	Существующие координаты, м		Измененные (уточненные) координаты, м		Метод определения координат характерной точки	Средняя квадратическая погрешность положения характерной точки (Mt), м	Описание обозначения точки на местности (при наличии)
	X	Y	X	Y			
1	2	3	4	5	6	7	8
-	-	-	-	-	-	-	

Раздел 4  
План границ объекта



Условные обозначения и знаки      Масштаб 1:1000

- - граница охранной зоны
- - граница кадастрового квартала
- 68:17:2601062 - кадастровый номер квартала
- - граница муниципального образования, населенного пункта
- 1 ● - обозначение характерной точки охранной зоны



**ПРИЛОЖЕНИЕ № 2**  
к приказу министерства экологии и  
природных ресурсов Тамбовской области  
от 20.02 2024 № 59

**Первый пояс зоны санитарной охраны источников подземного водоснабжения  
скважины № 8399 ООО «Тамбовский бекон»**

Описание местоположения границ объекта		
Первый пояс зоны санитарной охраны источников подземного водоснабжения скважины № 8399 ООО «Тамбовский бекон»		
<small>(наименование объекта, местоположение границ которого описано (далее - объект))</small>		
Раздел 1		
Сведения об объекте		
№ п/п	Характеристики объекта	Описание характеристик
1	2	3
1.	Местоположение объекта	Тамбовская область, округ Сампурский
2.	Площадь объекта +/- величина погрешности определения площади (Р +/- Дельта Р)	548 +/- 8 м <sup>2</sup>
3.	Иные характеристики объекта	<p>Мероприятия по первому поясу зоны санитарной охраны (далее – ЗСО):</p> <p>1) территория первого пояса ЗСО должна быть спланирована для отвода поверхностного стока за ее пределы, озеленена, ограждена и обеспечена охраной. Дорожки к сооружениям должны иметь твердое покрытие;</p> <p>2) не допускается посадка высокоствольных деревьев, все виды строительства, не имеющие непосредственного отношения к эксплуатации, реконструкции и расширению водопроводных сооружений, в том числе прокладка трубопроводов различного назначения, размещение жилых и хозяйственно - бытовых зданий, проживание людей, применение ядохимикатов и удобрений;</p> <p>3) здания должны быть оборудованы канализацией с отведением сточных вод в ближайшую систему бытовой или производственной канализации или на местные станции очистных сооружений, расположенные за пределами первого пояса ЗСО с</p>

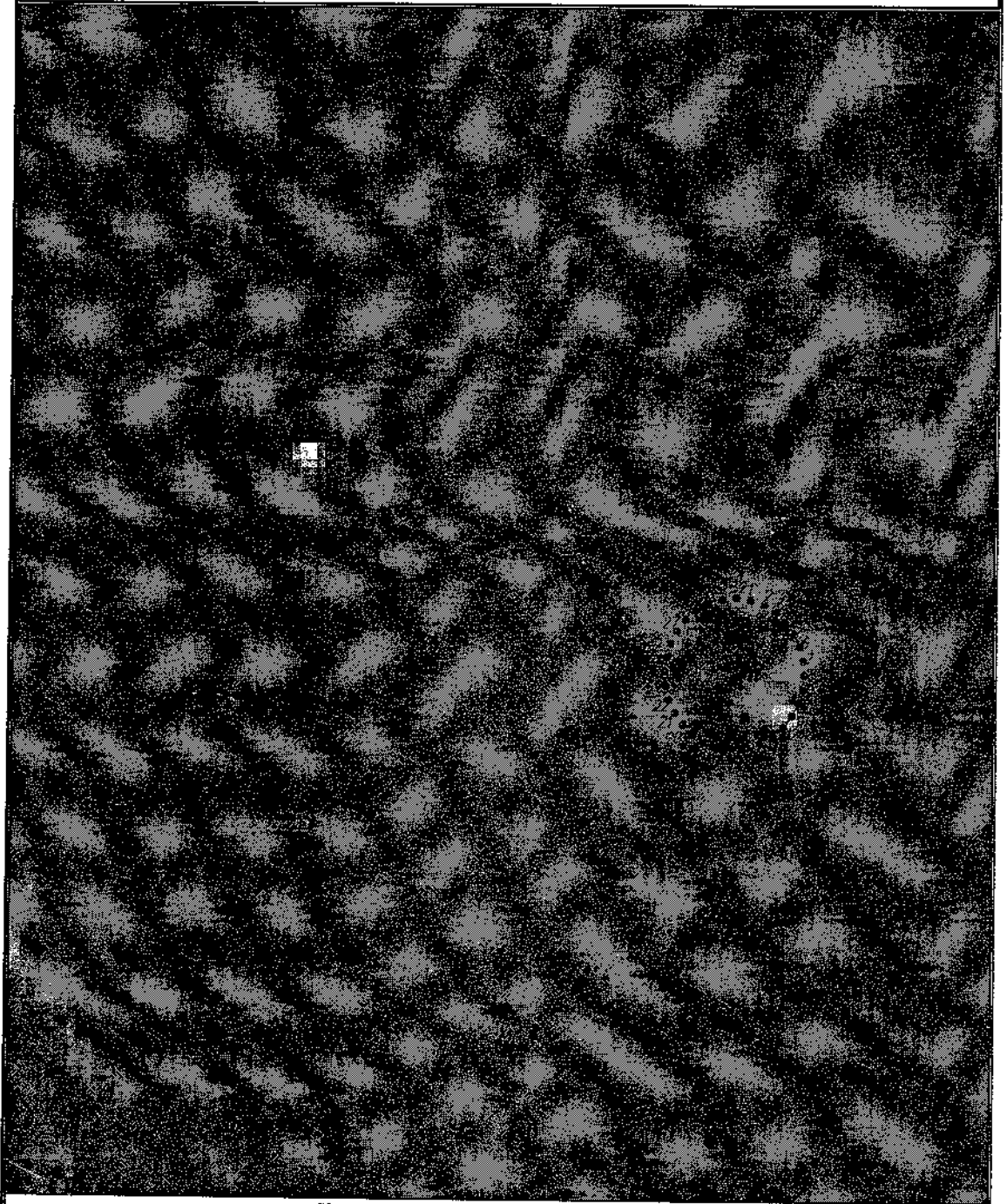
		<p>учетом санитарного режима на территории второго пояса. В исключительных случаях при отсутствии канализации должны устраиваться водонепроницаемые приемники нечистот и бытовых отходов, расположенные в местах, исключающих загрязнение территории первого пояса ЗСО при их вывозе;</p> <p>4) водопроводные сооружения, расположенные в первом поясе зоны санитарной охраны, должны быть оборудованы с учетом предотвращения возможности загрязнения питьевой воды через оголовки и устья скважин, люки и переливные трубы резервуаров и устройства заливки насосов;</p> <p>5) все водозаборы должны быть оборудованы аппаратурой для систематического контроля соответствия фактического дебита при эксплуатации водопровода проектной производительности, предусмотренной при его проектировании и обосновании границ ЗСО.</p>			
<b>Раздел 2</b>					
<b>Сведения о местоположении границ объекта</b>					
1. Система координат МСК-68, зона 1					
2. Сведения о характерных точках границ объекта					
Обозначение характерных точек границ	Координаты, м		Метод определения координат характерной точки	Средняя квадратическая погрешность положения характерной точки (Mt), м	Описание обозначения точки на местности (при наличии)
	X	Y			
1	2	3	4	5	6
3. Сведения о характерных точках части (частей) границы объекта					
Обозначение характерных точек части границы	Координаты, м		Метод определения координат характерной точки	Средняя квадратическая погрешность положения характерной точки (Mt), м	Описание обозначения точки на местности (при наличии)
	X	Y			
1	2	3	4	5	6
1	369035.34	1251132.09	Метод спутниковых геодезических измерений (определений)	0.1	-
2	369034.45	1251134.53	Метод спутниковых геодезических измерений (определений)	0.1	-

3	369033.08	1251136.74	Метод спутниковых геодезических измерений (определений)	0.1	-
4	369031.29	1251138.62	Метод спутниковых геодезических измерений (определений)	0.1	-
5	369029.16	1251140.12	Метод спутниковых геодезических измерений (определений)	0.1	-
6	369026.80	1251141.20	Метод спутниковых геодезических измерений (определений)	0.1	-
7	369024.28	1251141.83	Метод спутниковых геодезических измерений (определений)	0.1	-
8	369021.68	1251142.01	Метод спутниковых геодезических измерений (определений)	0.1	-
9	369019.10	1251141.74	Метод спутниковых геодезических измерений (определений)	0.1	-
10	369016.60	1251141.01	Метод спутниковых геодезических измерений (определений)	0.1	-
11	369014.28	1251139.84	Метод спутниковых геодезических измерений (определений)	0.1	-
12	369012.21	1251138.27	Метод спутниковых геодезических измерений (определений)	0.1	-
13	369010.49	1251136.32	Метод спутниковых геодезических измерений (определений)	0.1	-
14	369009.19	1251134.07	Метод спутниковых геодезических измерений (определений)	0.1	-
15	369008.40	1251131.59	Метод спутниковых геодезических измерений (определений)	0.1	-
16	369008.17	1251129.00	Метод спутниковых геодезических измерений (определений)	0.1	-
17	369008.50	1251126.43	Метод спутниковых геодезических измерений (определений)	0.1	-

18	369009.38	1251123.98	Метод спутниковых геодезических измерений (определений)	0.1	-
19	369010.76	1251121.78	Метод спутниковых геодезических измерений (определений)	0.1	-
20	369012.55	1251119.90	Метод спутниковых геодезических измерений (определений)	0.1	-
21	369014.67	1251118.40	Метод спутниковых геодезических измерений (определений)	0.1	-
22	369017.04	1251117.32	Метод спутниковых геодезических измерений (определений)	0.1	-
23	369019.56	1251116.68	Метод спутниковых геодезических измерений (определений)	0.1	-
24	369022.15	1251116.50	Метод спутниковых геодезических измерений (определений)	0.1	-
25	369024.74	1251116.78	Метод спутниковых геодезических измерений (определений)	0.1	-
26	369027.23	1251117.51	Метод спутниковых геодезических измерений (определений)	0.1	-
27	369029.56	1251118.67	Метод спутниковых геодезических измерений (определений)	0.1	-
28	369031.62	1251120.25	Метод спутниковых геодезических измерений (определений)	0.1	-
29	369033.35	1251122.19	Метод спутниковых геодезических измерений (определений)	0.1	-
30	369034.64	1251124.45	Метод спутниковых геодезических измерений (определений)	0.1	-
31	369035.43	1251126.92	Метод спутниковых геодезических измерений (определений)	0.1	-
32	369035.67	1251129.51	Метод спутниковых геодезических измерений (определений)	0.1	-

1	369035.34	1251132.09	Метод спутниковых геодезических измерений (определений)		0.1	-	
<b>Раздел 3</b>							
<b>Сведения о местоположении измененных (уточненных) границ объекта</b>							
1. Система координат -							
2. Сведения о характерных точках границ объекта							
Обозначение характерных точек границ	Существующие координаты, м		Измененные (уточненные) координаты, м		Метод определения координат характерной точки	Средняя квадратическая погрешность положения характерной точки (Mt), м	Описание обозначения точки на местности (при наличии)
	X	Y	X	Y			
1	2	3	4	5	6	7	8
-	-	-	-	-	-	-	
3. Сведения о характерных точках части (частей) границы объекта							
Обозначение характерных точек части границы	Существующие координаты, м		Измененные (уточненные) координаты, м		Метод определения координат характерной точки	Средняя квадратическая погрешность положения характерной точки (Mt), м	Описание обозначения точки на местности (при наличии)
	X	Y	X	Y			
1	2	3	4	5	6	7	8
-	-	-	-	-	-	-	

Раздел 4  
План границ объекта



Условные обозначения и знаки

Масштаб 1:1000

- - граница охранной зоны
- - граница кадастрового квартала
- 60-17-2001062 - кадастровый номер квартала
- - граница муниципального образования, населенного пункта
- 1 ● - обозначение характерной точки охранной зоны

**ПРИЛОЖЕНИЕ № 3**  
к приказу министерства экологии и  
природных ресурсов Тамбовской области  
от 20.02 2024 № 59

**Второй пояс зоны санитарной охраны источников подземного водоснабжения  
скважины № 8398 ООО «Тамбовский бекон»**

Описание местоположения границ объекта		
<b>Второй пояс зоны санитарной охраны источников подземного водоснабжения скважины № 8398 ООО «Тамбовский бекон»</b>		
<small>(наименование объекта, местоположение границ которого описано (далее - объект))</small>		
Раздел 1		
Сведения об объекте		
№ п/п	Характеристики объекта	Описание характеристик
1	2	3
1.	Местоположение объекта	Тамбовская область, округ Сампурский
2.	Площадь объекта +/- величина погрешности определения площади (Р +/- Дельта Р)	798 +/- 10 м <sup>2</sup>
3.	Иные характеристики объекта	<p>Мероприятия по второму поясу зоны санитарной охраны (далее - ЗСО):</p> <p>1) выявление, тампонирование или восстановление всех старых, бездействующих, дефектных или неправильно эксплуатируемых скважин, представляющих опасность в части возможности загрязнения водоносных горизонтов;</p> <p>2) бурение новых скважин и новое строительство, связанное с нарушением почвенного покрова, производится при обязательном согласовании с центром государственного санитарно - эпидемиологического надзора;</p> <p>3) запрещение закачки отработанных вод в подземные горизонты, подземное складирование твердых отходов и разработка недр земли;</p> <p>4) запрещение размещения складов горюче-смазочных материалов, ядохимикатов и минеральных удобрений, накопителей промстоков, шламохранилищ и других объектов, обуславливающих опасность химического загрязнения подземных</p>

		<p>вод;</p> <p>5) своевременное выполнение необходимых мероприятий по санитарной охране поверхностных вод, имеющих непосредственную гидрологическую связь с используемым водоносным горизонтом, в соответствии с гигиеническими требованиями к охране поверхностных вод.</p> <p>Кроме мероприятий, указанных выше, в пределах второго пояса ЗСО подземных источников водоснабжения не допускается:</p> <p>1) размещение кладбищ, скотомогильников, полей ассенизации, полей фильтрации, навозохранилищ, силосных траншей, животноводческих и птицеводческих предприятий и других объектов, обуславливающих опасность микробного загрязнения подземных вод;</p> <p>2) применение удобрений и ядохимикатов;</p> <p>3) рубка леса главного пользования и реконструкции.</p> <p>выполнение мероприятий по санитарному благоустройству территории населенных пунктов и других объектов (оборудование канализацией, устройство водонепроницаемых выгребов, организация отвода поверхностного стока и др.).</p>			
<b>Раздел 2</b>					
<b>Сведения о местоположении границ объекта</b>					
1. Система координат МСК-68, зона 1					
2. Сведения о характерных точках границ объекта					
Обозначение характерных точек границ	Координаты, м		Метод определения координат характерной точки	Средняя квадратическая погрешность положения характерной точки (Mt), м	Описание обозначения точки на местности (при наличии)
	X	Y			
1	2	3	4	5	6
1	369083.45	1251046.15	Метод спутниковых геодезических измерений (определений)	0.1	-
2	369082.42	1251049.33	Метод спутниковых геодезических измерений (определений)	0.1	-
3	369080.74	1251052.23	Метод спутниковых геодезических измерений	0.1	-

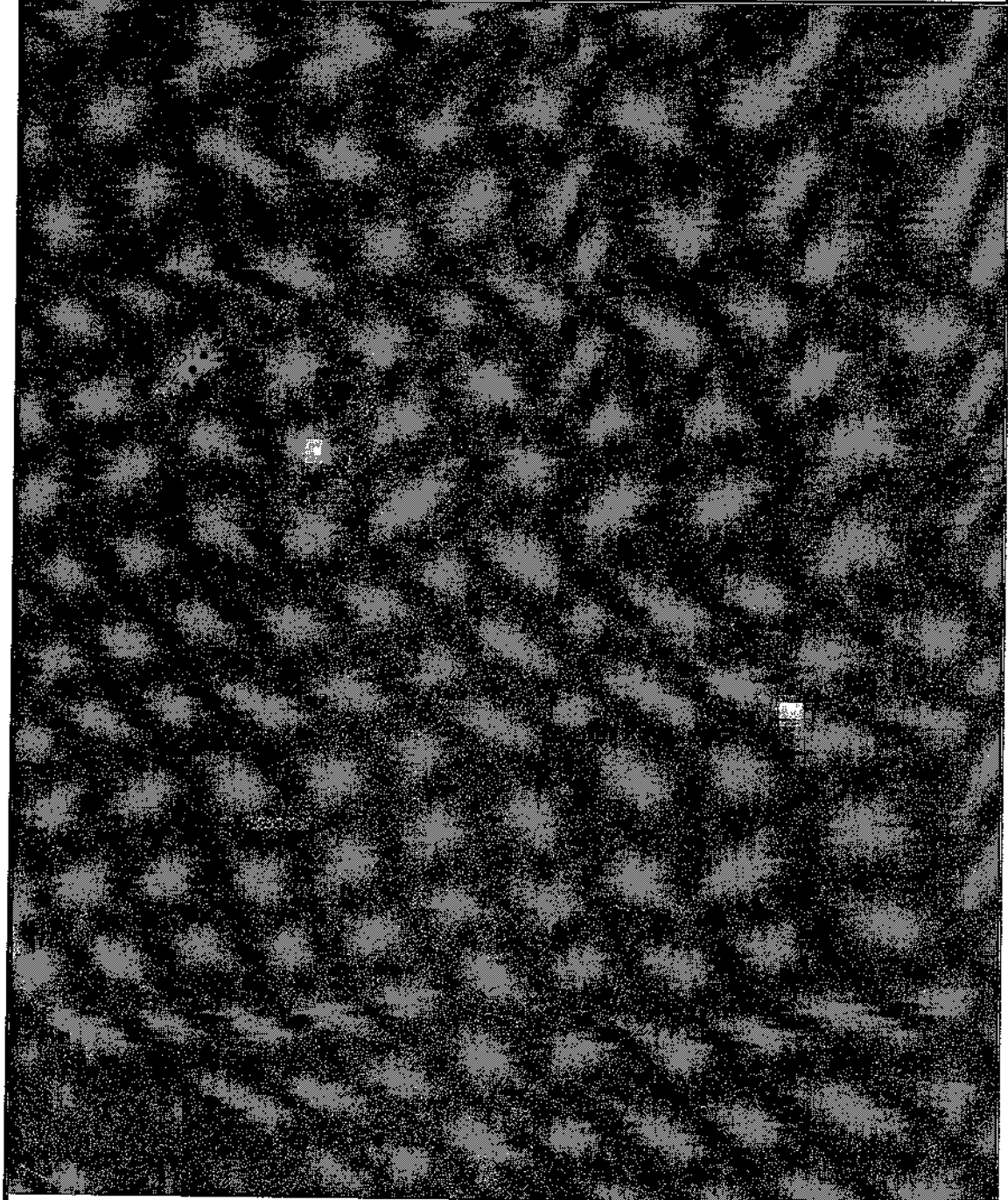


			(определений)		
4	369078.51	1251054.71	Метод спутниковых геодезических измерений (определений)	0.1	-
5	369075.80	1251056.68	Метод спутниковых геодезических измерений (определений)	0.1	-
6	369072.74	1251058.04	Метод спутниковых геодезических измерений (определений)	0.1	-
7	369069.47	1251058.73	Метод спутниковых геодезических измерений (определений)	0.1	-
8	369066.13	1251058.73	Метод спутниковых геодезических измерений (определений)	0.1	-
9	369062.86	1251058.04	Метод спутниковых геодезических измерений (определений)	0.1	-
10	369059.80	1251056.68	Метод спутниковых геодезических измерений (определений)	0.1	-
11	369057.09	1251054.71	Метод спутниковых геодезических измерений (определений)	0.1	-
12	369054.86	1251052.23	Метод спутниковых геодезических измерений (определений)	0.1	-
13	369053.18	1251049.33	Метод спутниковых геодезических измерений (определений)	0.1	-
14	369052.15	1251046.15	Метод спутниковых геодезических измерений (определений)	0.1	-
15	369051.80	1251042.82	Метод спутниковых геодезических измерений (определений)	0.1	-
16	369052.15	1251039.49	Метод спутниковых геодезических измерений (определений)	0.1	-
17	369053.18	1251036.31	Метод спутниковых геодезических измерений (определений)	0.1	-
18	369054.86	1251033.42	Метод спутниковых геодезических измерений (определений)	0.1	-

			измерений (определений)		
19	369057.09	1251030.93	Метод спутниковых геодезических измерений (определений)	0.1	-
20	369059.80	1251028.97	Метод спутниковых геодезических измерений (определений)	0.1	-
21	369062.86	1251027.60	Метод спутниковых геодезических измерений (определений)	0.1	-
22	369066.13	1251026.91	Метод спутниковых геодезических измерений (определений)	0.1	-
23	369069.47	1251026.91	Метод спутниковых геодезических измерений (определений)	0.1	-
24	369072.74	1251027.60	Метод спутниковых геодезических измерений (определений)	0.1	-
25	369075.80	1251028.97	Метод спутниковых геодезических измерений (определений)	0.1	-
26	369078.51	1251030.93	Метод спутниковых геодезических измерений (определений)	0.1	-
27	369080.74	1251033.42	Метод спутниковых геодезических измерений (определений)	0.1	-
28	369082.42	1251036.31	Метод спутниковых геодезических измерений (определений)	0.1	-
29	369083.45	1251039.49	Метод спутниковых геодезических измерений (определений)	0.1	-
30	369083.80	1251042.82	Метод спутниковых геодезических измерений (определений)	0.1	-
1	369083.45	1251046.15	Метод спутниковых геодезических измерений (определений)	0.1	-
3. Сведения о характерных точках части (частей) границы объекта					
Обозначение характерных точек части	Координаты, м		Метод определения координат характерной точки	Средняя квадратическая погрешность	Описание обозначения точки на



Раздел 4  
План границ объекта



Условные обозначения и знаки      Масштаб 1:1000

- - граница охранной зоны
- - граница кадастрового квартала
- 66:17:2001062 - кадастровый номер квартала
- - граница муниципального образования, населенного пункта
- 1 ● - обозначение характерной точки охранной зоны

**ПРИЛОЖЕНИЕ № 4**  
к приказу министерства экологии и  
природных ресурсов Тамбовской области  
от 20.02 2024 № 59

**Второй пояс зоны санитарной охраны источников подземного водоснабжения  
скважины № 8399 ООО «Тамбовский бекон»**

Описание местоположения границ объекта		
<b>Второй пояс зоны санитарной охраны источников подземного водоснабжения скважины № 8399 ООО «Тамбовский бекон»</b>		
(наименование объекта, местоположение границ которого описано (далее - объект))		
Раздел 1		
Сведения об объекте		
№ п/п	Характеристики объекта	Описание характеристик
1	2	3
1.	Местоположение объекта	Тамбовская область, округ Сампурский
2.	Площадь объекта +/- величина погрешности определения площади (Р +/- Дельта Р)	826 +/- 10 м <sup>2</sup>
3.	Иные характеристики объекта	<p>Мероприятия по второму поясу зоны санитарной охраны (далее - ЗСО):</p> <p>1) выявление, тампонирование или восстановление всех старых, бездействующих, дефектных или неправильно эксплуатируемых скважин, представляющих опасность в части возможности загрязнения водоносных горизонтов;</p> <p>2) бурение новых скважин и новое строительство, связанное с нарушением почвенного покрова, производится при обязательном согласовании с центром государственного санитарно - эпидемиологического надзора;</p> <p>3) запрещение закачки отработанных вод в подземные горизонты, подземное складирование твердых отходов и разработка недр земли;</p> <p>4) запрещение размещения складов горюче-смазочных материалов, ядохимикатов и минеральных удобрений, накопителей промстоков, шламохранилищ и других объектов, обуславливающих опасность химического загрязнения подземных</p>

		<p>вод;</p> <p>5) своевременное выполнение необходимых мероприятий по санитарной охране поверхностных вод, имеющих непосредственную гидрологическую связь с используемым водоносным горизонтом, в соответствии с гигиеническими требованиями к охране поверхностных вод.</p> <p>Кроме мероприятий, указанных выше, в пределах второго пояса ЗСО подземных источников водоснабжения не допускается:</p> <p>1) размещение кладбищ, скотомогильников, полей ассенизации, полей фильтрации, навозохранилищ, силосных траншей, животноводческих и птицеводческих предприятий и других объектов, обуславливающих опасность микробного загрязнения подземных вод;</p> <p>2) применение удобрений и ядохимикатов;</p> <p>3) рубка леса главного пользования и реконструкции.</p> <p>выполнение мероприятий по санитарному благоустройству территории населенных пунктов и других объектов (оборудование канализацией, устройство водонепроницаемых выгребов, организация отвода поверхностного стока и др.).</p>			
<b>Раздел 2</b>					
<b>Сведения о местоположении границ объекта</b>					
1. Система координат МСК-68, зона 1					
2. Сведения о характерных точках границ объекта					
Обозначение характерных точек границ	Координаты, м		Метод определения координат характерной точки	Средняя квадратическая погрешность положения характерной точки (Mt), м	Описание обозначения точки на местности (при наличии)
	X	Y			
1	2	3	4	5	6
1	369037.58	1251132.89	Метод спутниковых геодезических измерений (определений)	0.1	-
2	369036.53	1251136.12	Метод спутниковых геодезических измерений (определений)	0.1	-
3	369034.83	1251139.07	Метод спутниковых геодезических измерений	0.1	-

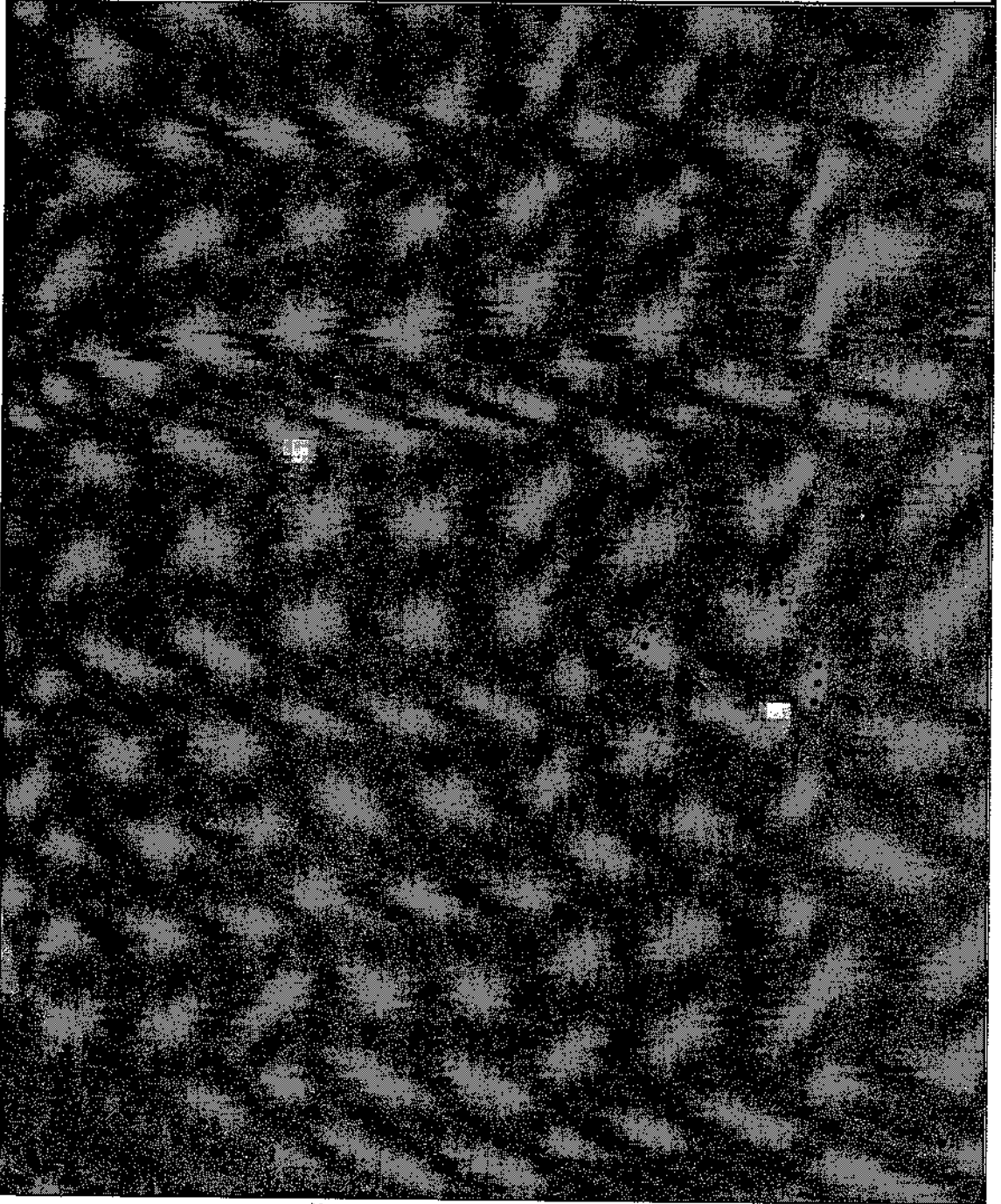
			(определений)		
4	369032.55	1251141.60	Метод спутниковых геодезических измерений (определений)	0.1	-
5	369029.80	1251143.59	Метод спутниковых геодезических измерений (определений)	0.1	-
6	369026.69	1251144.98	Метод спутниковых геодезических измерений (определений)	0.1	-
7	369023.37	1251145.69	Метод спутниковых геодезических измерений (определений)	0.1	-
8	369019.97	1251145.69	Метод спутниковых геодезических измерений (определений)	0.1	-
9	369016.64	1251144.98	Метод спутниковых геодезических измерений (определений)	0.1	-
10	369013.53	1251143.59	Метод спутниковых геодезических измерений (определений)	0.1	-
11	369010.78	1251141.60	Метод спутниковых геодезических измерений (определений)	0.1	-
12	369008.50	1251139.07	Метод спутниковых геодезических измерений (определений)	0.1	-
13	369006.80	1251136.12	Метод спутниковых геодезических измерений (определений)	0.1	-
14	369005.75	1251132.89	Метод спутниковых геодезических измерений (определений)	0.1	-
15	369005.40	1251129.50	Метод спутниковых геодезических измерений (определений)	0.1	-
16	369005.75	1251126.12	Метод спутниковых геодезических измерений (определений)	0.1	-
17	369006.80	1251122.89	Метод спутниковых геодезических измерений (определений)	0.1	-
18	369008.50	1251119.94	Метод спутниковых геодезических измерений (определений)	0.1	-

			измерений (определений)		
19	369010.78	1251117.41	Метод спутниковых геодезических измерений (определений)	0.1	-
20	369013.53	1251115.41	Метод спутниковых геодезических измерений (определений)	0.1	-
21	369016.64	1251114.03	Метод спутниковых геодезических измерений (определений)	0.1	-
22	369019.97	1251113.32	Метод спутниковых геодезических измерений (определений)	0.1	-
23	369023.37	1251113.32	Метод спутниковых геодезических измерений (определений)	0.1	-
24	369026.69	1251114.03	Метод спутниковых геодезических измерений (определений)	0.1	-
25	369029.80	1251115.41	Метод спутниковых геодезических измерений (определений)	0.1	-
26	369032.55	1251117.41	Метод спутниковых геодезических измерений (определений)	0.1	-
27	369034.83	1251119.94	Метод спутниковых геодезических измерений (определений)	0.1	-
28	369036.53	1251122.89	Метод спутниковых геодезических измерений (определений)	0.1	-
29	369037.58	1251126.12	Метод спутниковых геодезических измерений (определений)	0.1	-
30	369037.94	1251129.50	Метод спутниковых геодезических измерений (определений)	0.1	-
1	369037.58	1251132.89	Метод спутниковых геодезических измерений (определений)	0.1	-
3. Сведения о характерных точках части (частей) границы объекта					
Обозначение характерных точек части	Координаты, м		Метод определения координат характерной точки	Средняя квадратическая погрешность	Описание обозначения точки на





Раздел 4  
План границ объекта



Условные обозначения и знаки

Масштаб 1:1000

- - граница охранной зоны
- - граница кадастрового квартала
- 68:37:2901062 - кадастровый номер квартала
- - граница муниципального образования, населенного пункта
- 1 ● - обозначение характерной точки охранной зоны

ПРИЛОЖЕНИЕ № 5  
к приказу министерства экологии и  
природных ресурсов Тамбовской области  
от 10.02 2024 № 59

Третий пояс зоны санитарной охраны источников подземного водоснабжения  
скважин № 8398 ООО «Тамбовский бекон»

Описание местоположения границ объекта		
Третий пояс зоны санитарной охраны источников подземного водоснабжения скважин № 8398 ООО «Тамбовский бекон»		
(наименование объекта, местоположение границ которого описано (далее - объект))		
Раздел 1		
Сведения об объекте		
№ п/п	Характеристики объекта	Описание характеристик
1	2	3
1.	Местоположение объекта	Тамбовская область, округ Сампурский
2.	Площадь объекта +/- величина погрешности определения площади (P +/- Дельта P)	40754 +/- 71 м <sup>2</sup>
3.	Иные характеристики объекта	<p>Мероприятия по третьему поясу зоны санитарной охраны (далее – ЗСО):</p> <p>1) выявление, тампонирование или восстановление всех старых, бездействующих, дефектных или неправильно эксплуатируемых скважин, представляющих опасность в части возможности загрязнения водоносных горизонтов;</p> <p>2) бурение новых скважин и новое строительство, связанное с нарушением почвенного покрова, производится при обязательном согласовании с центром государственного санитарно - эпидемиологического надзора;</p> <p>3) запрещение закачки отработанных вод в подземные горизонты, подземное складирование твердых отходов и разработка недр земли;</p> <p>4) запрещение размещения складов горюче - смазочных материалов, ядохимикатов и минеральных удобрений, накопителей промстоков, шламохранилищ и других объектов, обуславливающих опасность химического загрязнения подземных</p>

		<p>вод.</p> <p>Размещение таких объектов допускается в пределах третьего пояса ЗСО только при использовании защищенных подземных вод, при условии выполнения специальных мероприятий по защите водоносного горизонта от загрязнения при наличии санитарно-эпидемиологического заключения центра государственного санитарно-эпидемиологического надзора, выданного с учетом заключения органов геологического контроля.</p> <p>Своевременное выполнение необходимых мероприятий по санитарной охране поверхностных вод, имеющих непосредственную гидрологическую связь с используемым водоносным горизонтом, в соответствии с гигиеническими требованиями к охране поверхностных вод.</p>			
<b>Раздел 2</b>					
<b>Сведения о местоположении границ объекта</b>					
1. Система координат МСК-68, зона 1					
2. Сведения о характерных точках границ объекта					
Обозначение характерных точек границ	Координаты, м		Метод определения координат характерной точки	Средняя квадратическая погрешность положения характерной точки (Mt), м	Описание обозначения точки на местности (при наличии)
	X	Y			
1	2	3	4	5	6
1	369181.18	1251054.74	Метод спутниковых геодезических измерений (определений)	0.1	-
2	369179.31	1251066.52	Метод спутниковых геодезических измерений (определений)	0.1	-
3	369176.22	1251078.05	Метод спутниковых геодезических измерений (определений)	0.1	-
4	369171.94	1251089.19	Метод спутниковых геодезических измерений (определений)	0.1	-
5	369166.53	1251099.82	Метод спутниковых геодезических измерений (определений)	0.1	-
6	369160.03	1251109.83	Метод спутниковых геодезических измерений (определений)	0.1	-
7	369152.52	1251119.10	Метод спутниковых геодезических измерений (определений)	0.1	-

8	369144.08	1251127.54	Метод спутниковых геодезических измерений (определений)	0.1	-
9	369134.81	1251135.05	Метод спутниковых геодезических измерений (определений)	0.1	-
10	369124.80	1251141.55	Метод спутниковых геодезических измерений (определений)	0.1	-
11	369114.17	1251146.97	Метод спутниковых геодезических измерений (определений)	0.1	-
12	369103.03	1251151.24	Метод спутниковых геодезических измерений (определений)	0.1	-
13	369091.50	1251154.33	Метод спутниковых геодезических измерений (определений)	0.1	-
14	369079.72	1251156.20	Метод спутниковых геодезических измерений (определений)	0.1	-
15	369067.80	1251156.82	Метод спутниковых геодезических измерений (определений)	0.1	-
16	369055.88	1251156.20	Метод спутниковых геодезических измерений (определений)	0.1	-
17	369044.10	1251154.33	Метод спутниковых геодезических измерений (определений)	0.1	-
18	369032.57	1251151.24	Метод спутниковых геодезических измерений (определений)	0.1	-
19	369021.43	1251146.97	Метод спутниковых геодезических измерений (определений)	0.1	-
20	369010.80	1251141.55	Метод спутниковых геодезических измерений (определений)	0.1	-
21	369000.79	1251135.05	Метод спутниковых геодезических измерений (определений)	0.1	-
22	368991.52	1251127.54	Метод спутниковых геодезических измерений (определений)	0.1	-
23	368983.08	1251119.10	Метод спутниковых геодезических измерений (определений)	0.1	-
24	368975.57	1251109.83	Метод спутниковых геодезических измерений (определений)	0.1	-
25	368969.07	1251099.82	Метод спутниковых геодезических измерений (определений)	0.1	-
26	368963.66	1251089.19	Метод спутниковых геодезических измерений (определений)	0.1	-

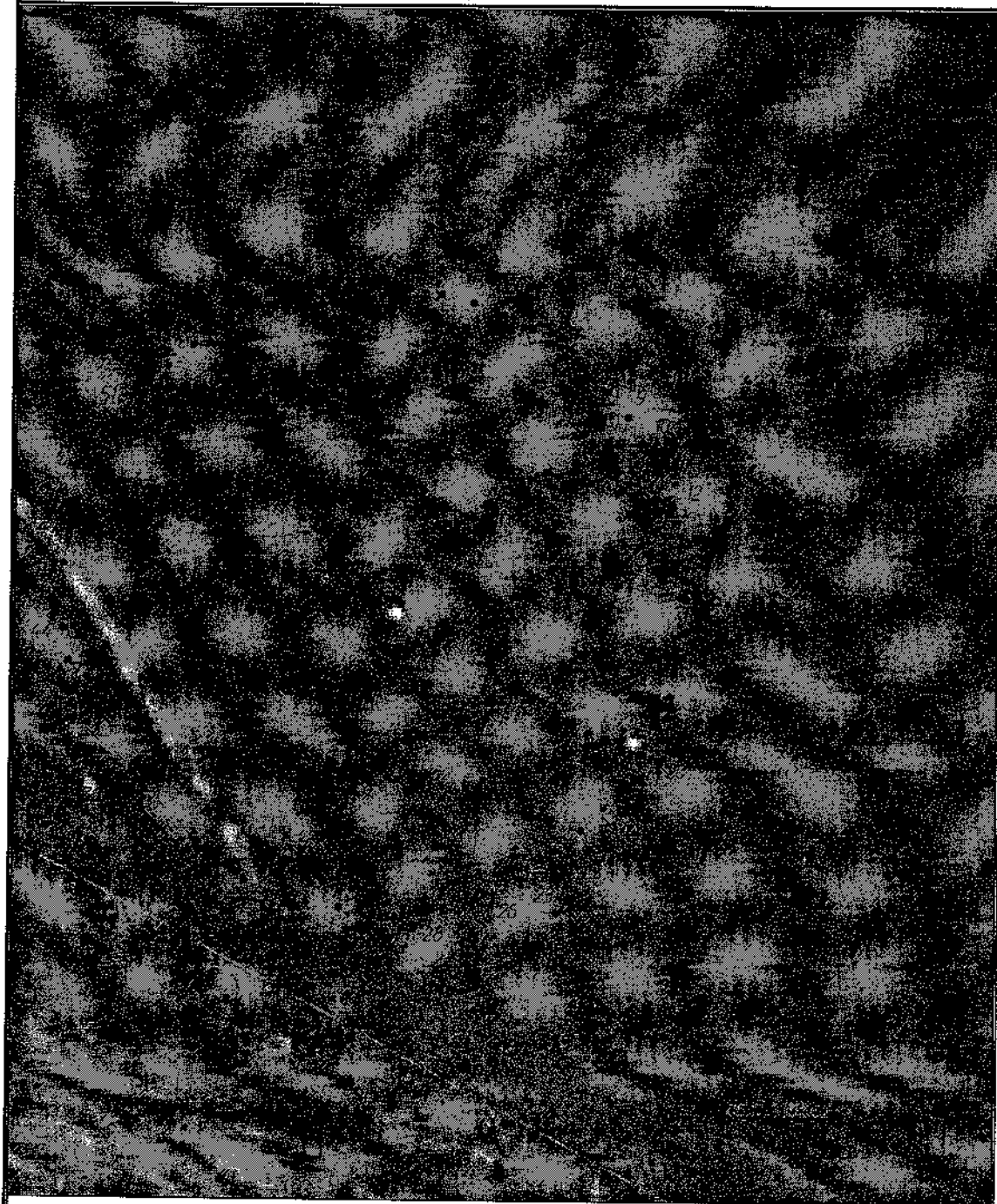
27	368959.38	1251078.05	Метод спутниковых геодезических измерений (определений)	0.1	-
28	368956.29	1251066.52	Метод спутниковых геодезических измерений (определений)	0.1	-
29	368954.42	1251054.74	Метод спутниковых геодезических измерений (определений)	0.1	-
30	368953.80	1251042.82	Метод спутниковых геодезических измерений (определений)	0.1	-
31	368954.42	1251030.91	Метод спутниковых геодезических измерений (определений)	0.1	-
32	368956.29	1251019.12	Метод спутниковых геодезических измерений (определений)	0.1	-
33	368959.38	1251007.59	Метод спутниковых геодезических измерений (определений)	0.1	-
34	368963.66	1250996.45	Метод спутниковых геодезических измерений (определений)	0.1	-
35	368969.07	1250985.82	Метод спутниковых геодезических измерений (определений)	0.1	-
36	368975.57	1250975.81	Метод спутниковых геодезических измерений (определений)	0.1	-
37	368983.08	1250966.54	Метод спутниковых геодезических измерений (определений)	0.1	-
38	368991.52	1250958.10	Метод спутниковых геодезических измерений (определений)	0.1	-
39	369000.79	1250950.59	Метод спутниковых геодезических измерений (определений)	0.1	-
40	369010.80	1250944.09	Метод спутниковых геодезических измерений (определений)	0.1	-
41	369021.43	1250938.68	Метод спутниковых геодезических измерений (определений)	0.1	-
42	369032.57	1250934.40	Метод спутниковых геодезических измерений (определений)	0.1	-
43	369044.10	1250931.31	Метод спутниковых геодезических измерений (определений)	0.1	-
44	369055.88	1250929.45	Метод спутниковых геодезических измерений (определений)	0.1	-
45	369067.80	1250928.82	Метод спутниковых геодезических измерений (определений)	0.1	-

46	369079.72	1250929.45	Метод спутниковых геодезических измерений (определений)	0.1	-
47	369091.50	1250931.31	Метод спутниковых геодезических измерений (определений)	0.1	-
48	369103.03	1250934.40	Метод спутниковых геодезических измерений (определений)	0.1	-
49	369114.17	1250938.68	Метод спутниковых геодезических измерений (определений)	0.1	-
50	369124.80	1250944.09	Метод спутниковых геодезических измерений (определений)	0.1	-
51	369134.81	1250950.59	Метод спутниковых геодезических измерений (определений)	0.1	-
52	369144.08	1250958.10	Метод спутниковых геодезических измерений (определений)	0.1	-
53	369152.52	1250966.54	Метод спутниковых геодезических измерений (определений)	0.1	-
54	369160.03	1250975.81	Метод спутниковых геодезических измерений (определений)	0.1	-
55	369166.53	1250985.82	Метод спутниковых геодезических измерений (определений)	0.1	-
56	369171.94	1250996.45	Метод спутниковых геодезических измерений (определений)	0.1	-
57	369176.22	1251007.59	Метод спутниковых геодезических измерений (определений)	0.1	-
58	369179.31	1251019.12	Метод спутниковых геодезических измерений (определений)	0.1	-
59	369181.18	1251030.91	Метод спутниковых геодезических измерений (определений)	0.1	-
60	369181.80	1251042.82	Метод спутниковых геодезических измерений (определений)	0.1	-
1	369181.18	1251054.74	Метод спутниковых геодезических измерений (определений)	0.1	-
3. Сведения о характерных точках части (частей) границы объекта					
Обозначение характерных точек части границы	Координаты, м		Метод определения координат характерной точки	Средняя квадратическая погрешность положения характерной точки (Mt), м	Описание обозначения точки на местности (при наличии)
	X	Y			
1	2	3	4	5	6





Раздел 4  
План границы объекта



Условные обозначения и знаки Масштаб 1:2000

- - граница охранной зоны
- - граница кадастрового квартала
- 63:17:2901044 - кадастровый номер квартала
- - граница муниципального образования, населенного пункта
- 1 ● - обозначение характерной точки охранной зоны

**ПРИЛОЖЕНИЕ № 6**  
к приказу министерства экологии и  
природных ресурсов Тамбовской области  
от 10.02 2024 № 59

**Третий пояс зоны санитарной охраны источников подземного водоснабжения  
скважин № 8399 ООО «Тамбовский бекон»**

Описание местоположения границ объекта		
Третий пояс зоны санитарной охраны источников подземного водоснабжения скважин № 8399 ООО «Тамбовский бекон»		
(наименование объекта, местоположение границ которого описано (далее - объект))		
Раздел 1		
Сведения об объекте		
№ п/п	Характеристики объекта	Описание характеристик
1	2	3
1.	Местоположение объекта	Тамбовская область, округ Сампурский
2.	Площадь объекта +/- величина погрешности определения площади (P +/- Дельта P)	40753 +/- 71 м <sup>2</sup>
3.	Иные характеристики объекта	<p>Мероприятия по третьему поясу зоны санитарной охраны (далее – ЗСО):</p> <p>1) выявление, тампонирование или восстановление всех старых, бездействующих, дефектных или неправильно эксплуатируемых скважин, представляющих опасность в части возможности загрязнения водоносных горизонтов;</p> <p>2) бурение новых скважин и новое строительство, связанное с нарушением почвенного покрова, производится при обязательном согласовании с центром государственного санитарно - эпидемиологического надзора;</p> <p>3) запрещение закачки отработанных вод в подземные горизонты, подземное складирование твердых отходов и разработка недр земли;</p> <p>4) запрещение размещения складов горюче - смазочных материалов, ядохимикатов и минеральных удобрений, накопителей промстоков, шламохранилищ и других объектов, обуславливающих опасность химического загрязнения подземных</p>

		<p>вод. Размещение таких объектов допускается в пределах третьего пояса ЗСО только при использовании защищенных подземных вод, при условии выполнения специальных мероприятий по защите водоносного горизонта от загрязнения при наличии санитарно-эпидемиологического заключения центра государственного санитарно-эпидемиологического надзора, выданного с учетом заключения органов геологического контроля. Своевременное выполнение необходимых мероприятий по санитарной охране поверхностных вод, имеющих непосредственную гидрологическую связь с используемым водоносным горизонтом, в соответствии с гигиеническими требованиями к охране поверхностных вод.</p>			
<b>Раздел 2</b>					
<b>Сведения о местоположении границ объекта</b>					
1. Система координат МСК-68, зона 1					
2. Сведения о характерных точках границ объекта					
Обозначение характерных точек границ	Координаты, м		Метод определения координат характерной точки	Средняя квадратическая погрешность положения характерной точки (Mt), м	Описание обозначения точки на местности (при наличии)
	X	Y			
1	2	3	4	5	6
1	369135.04	1251141.42	Метод спутниковых геодезических измерений (определений)	0.1	-
2	369133.18	1251153.21	Метод спутниковых геодезических измерений (определений)	0.1	-
3	369130.09	1251164.73	Метод спутниковых геодезических измерений (определений)	0.1	-
4	369125.81	1251175.87	Метод спутниковых геодезических измерений (определений)	0.1	-
5	369120.39	1251186.50	Метод спутниковых геодезических измерений (определений)	0.1	-
6	369113.89	1251196.51	Метод спутниковых геодезических измерений (определений)	0.1	-
7	369106.39	1251205.79	Метод спутниковых геодезических измерений (определений)	0.1	-

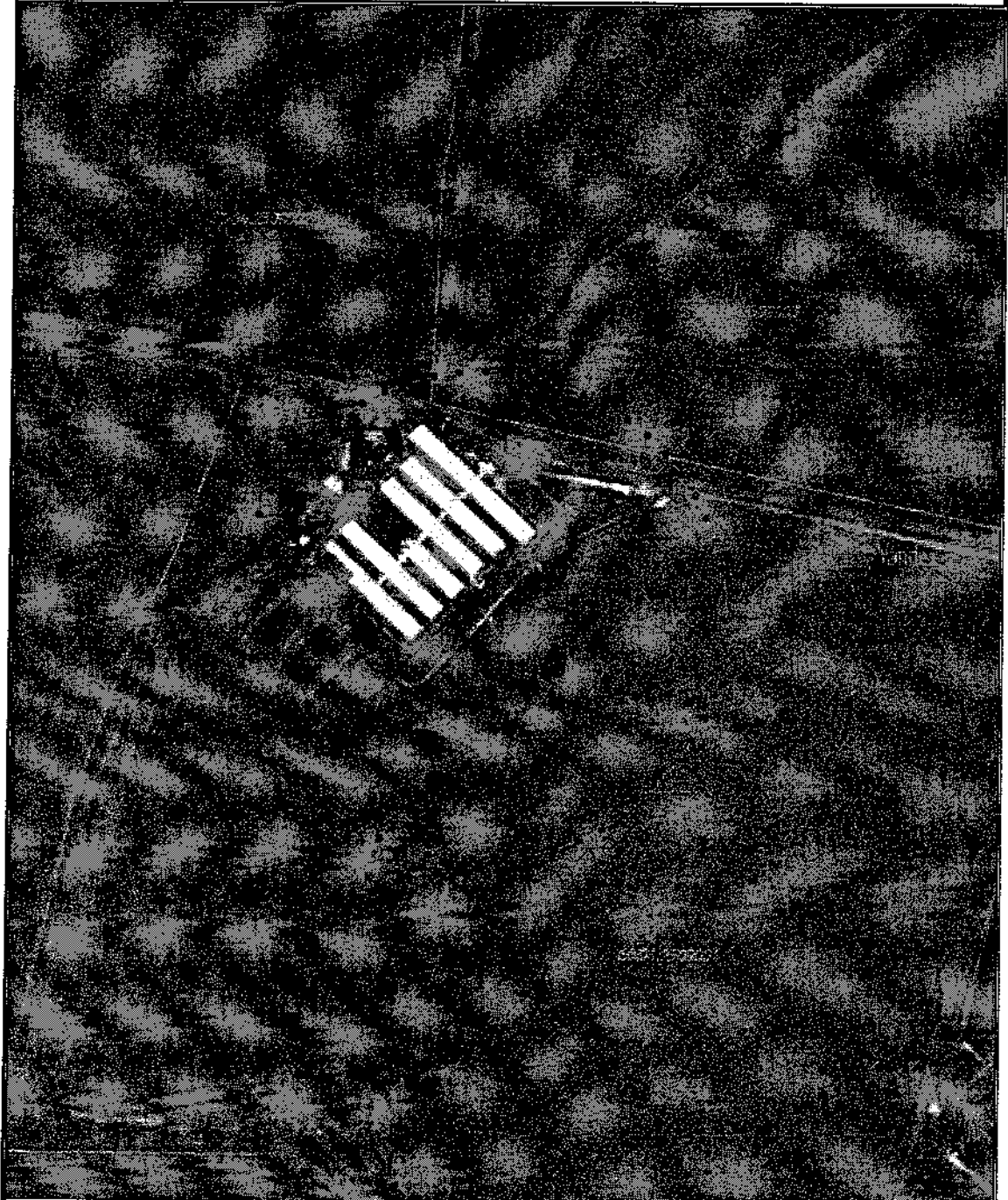
8	369097.95	1251214.22	Метод спутниковых геодезических измерений (определений)	0.1	-
9	369088.67	1251221.73	Метод спутниковых геодезических измерений (определений)	0.1	-
10	369078.67	1251228.23	Метод спутниковых геодезических измерений (определений)	0.1	-
11	369068.03	1251233.65	Метод спутниковых геодезических измерений (определений)	0.1	-
12	369056.89	1251237.92	Метод спутниковых геодезических измерений (определений)	0.1	-
13	369045.37	1251241.01	Метод спутниковых геодезических измерений (определений)	0.1	-
14	369033.58	1251242.88	Метод спутниковых геодезических измерений (определений)	0.1	-
15	369021.67	1251243.50	Метод спутниковых геодезических измерений (определений)	0.1	-
16	369009.75	1251242.88	Метод спутниковых геодезических измерений (определений)	0.1	-
17	368997.96	1251241.01	Метод спутниковых геодезических измерений (определений)	0.1	-
18	368986.44	1251237.92	Метод спутниковых геодезических измерений (определений)	0.1	-
19	368975.30	1251233.65	Метод спутниковых геодезических измерений (определений)	0.1	-
20	368964.67	1251228.23	Метод спутниковых геодезических измерений (определений)	0.1	-
21	368954.66	1251221.73	Метод спутниковых геодезических измерений (определений)	0.1	-
22	368945.39	1251214.22	Метод спутниковых геодезических измерений (определений)	0.1	-
23	368936.95	1251205.79	Метод спутниковых геодезических измерений (определений)	0.1	-
24	368929.44	1251196.51	Метод спутниковых геодезических измерений (определений)	0.1	-
25	368922.94	1251186.50	Метод спутниковых геодезических измерений (определений)	0.1	-
26	368917.52	1251175.87	Метод спутниковых геодезических измерений (определений)	0.1	-

27	368913.25	1251164.73	Метод спутниковых геодезических измерений (определений)	0.1	-
28	368910.16	1251153.21	Метод спутниковых геодезических измерений (определений)	0.1	-
29	368908.29	1251141.42	Метод спутниковых геодезических измерений (определений)	0.1	-
30	368907.67	1251129.50	Метод спутниковых геодезических измерений (определений)	0.1	-
31	368908.29	1251117.59	Метод спутниковых геодезических измерений (определений)	0.1	-
32	368910.16	1251105.80	Метод спутниковых геодезических измерений (определений)	0.1	-
33	368913.25	1251094.28	Метод спутниковых геодезических измерений (определений)	0.1	-
34	368917.52	1251083.14	Метод спутниковых геодезических измерений (определений)	0.1	-
35	368922.94	1251072.50	Метод спутниковых геодезических измерений (определений)	0.1	-
36	368929.44	1251062.50	Метод спутниковых геодезических измерений (определений)	0.1	-
37	368936.95	1251053.22	Метод спутниковых геодезических измерений (определений)	0.1	-
38	368945.39	1251044.79	Метод спутниковых геодезических измерений (определений)	0.1	-
39	368954.66	1251037.28	Метод спутниковых геодезических измерений (определений)	0.1	-
40	368964.67	1251030.78	Метод спутниковых геодезических измерений (определений)	0.1	-
41	368975.30	1251025.36	Метод спутниковых геодезических измерений (определений)	0.1	-
42	368986.44	1251021.08	Метод спутниковых геодезических измерений (определений)	0.1	-
43	368997.96	1251018.00	Метод спутниковых геодезических измерений (определений)	0.1	-
44	369009.75	1251016.13	Метод спутниковых геодезических измерений (определений)	0.1	-
45	369021.67	1251015.50	Метод спутниковых геодезических измерений (определений)	0.1	-

46	369033.58	1251016.13	Метод спутниковых геодезических измерений (определений)	0.1	-
47	369045.37	1251018.00	Метод спутниковых геодезических измерений (определений)	0.1	-
48	369056.89	1251021.08	Метод спутниковых геодезических измерений (определений)	0.1	-
49	369068.03	1251025.36	Метод спутниковых геодезических измерений (определений)	0.1	-
50	369078.67	1251030.78	Метод спутниковых геодезических измерений (определений)	0.1	-
51	369088.67	1251037.28	Метод спутниковых геодезических измерений (определений)	0.1	-
52	369097.95	1251044.79	Метод спутниковых геодезических измерений (определений)	0.1	-
53	369106.39	1251053.22	Метод спутниковых геодезических измерений (определений)	0.1	-
54	369113.89	1251062.50	Метод спутниковых геодезических измерений (определений)	0.1	-
55	369120.39	1251072.50	Метод спутниковых геодезических измерений (определений)	0.1	-
56	369125.81	1251083.14	Метод спутниковых геодезических измерений (определений)	0.1	-
57	369130.09	1251094.28	Метод спутниковых геодезических измерений (определений)	0.1	-
58	369133.18	1251105.80	Метод спутниковых геодезических измерений (определений)	0.1	-
59	369135.04	1251117.59	Метод спутниковых геодезических измерений (определений)	0.1	-
60	369135.67	1251129.50	Метод спутниковых геодезических измерений (определений)	0.1	-
1	369135.04	1251141.42	Метод спутниковых геодезических измерений (определений)	0.1	-
3. Сведения о характерных точках части (частей) границы объекта					
Обозначение характерных точек части границы	Координаты, м		Метод определения координат характерной точки	Средняя квадратическая погрешность положения характерной точки (Mt), м	Описание обозначения точки на местности (при наличии)
	X	Y			
1	2	3	4	5	6



Раздел 4  
План границ объекта



Масштаб 1:8000

Условные обозначения и знаки

- - граница охранной зоны
- - граница кадастрового квартала
- 62:04:2401001 - кадастровый номер квартала
- - - - граница муниципального образования, населенного пункта
- 1● - обозначение характерной точки охранной зоны



ПРИЛОЖЕНИЕ № 7  
к приказу министерства экологии и  
природных ресурсов Тамбовской области  
от 20.02 2024 № 59

Режим зон санитарной охраны источников подземного водоснабжения скважин  
№ 8398 и № 8399 ООО «Тамбовский бекон»

1. На территории первого пояса зоны санитарной охраны (далее - ЗСО) запрещаются:

1.1. все виды строительства, не имеющие непосредственного отношения к эксплуатации, реконструкции и расширению водопроводных сооружений, в том числе прокладка трубопроводов различного назначения, размещение жилых и хозяйственно - бытовых зданий, проживание людей;

1.2. применение ядохимикатов и удобрений;

1.3. посадка высокоствольных деревьев.

2. На территории второго пояса ЗСО запрещаются:

2.1. закачка отработанных вод в подземные горизонты, подземное складирование твердых отходов и разработка недр земли;

2.2. размещение складов горюче - смазочных материалов, ядохимикатов и минеральных удобрений, накопителей промстоков, шламохранилищ и других объектов, обуславливающих опасность химического загрязнения подземных вод;

2.3. размещение кладбищ, скотомогильников, полей ассенизации, полей фильтрации, навозохранилищ, силосных траншей, животноводческих и птицеводческих предприятий и других объектов, обуславливающих опасность микробного загрязнения подземных вод, применение удобрений и ядохимикатов и рубка леса главного пользования и реконструкции.

3. На территории третьего пояса ЗСО запрещаются:

3.1. закачка отработанных вод в подземные горизонты, подземное складирование твердых отходов и разработка недр земли;

3.2. размещение складов горюче - смазочных материалов, ядохимикатов и минеральных удобрений, накопителей промстоков, шламохранилищ и других объектов, обуславливающих опасность химического загрязнения подземных вод. Размещение таких объектов допускается в пределах третьего пояса ЗСО только при использовании защищенных подземных вод, при условии выполнения специальных мероприятий по защите водоносного горизонта от загрязнения при наличии санитарно - эпидемиологического заключения центра государственного санитарно - эпидемиологического надзора, выданного с учетом заключения органов геологического контроля.

4. На территории первого пояса ЗСО необходимо предусмотреть следующие мероприятия:

4.1. территория первого пояса ЗСО должна быть спланирована для отвода поверхностного стока за ее пределы, озеленена, ограждена и обеспечена охраной;

4.2. дорожки к сооружениям должны иметь твердое покрытие;

4.3. водопроводные сооружения должны быть оборудованы с учетом предотвращения возможности загрязнения питьевой воды через оголовки и устья скважин, люки и переливные трубы резервуаров и устройства заливки насосов;

4.4. все водозаборы должны быть оборудованы аппаратурой для систематического контроля соответствия фактического дебита при эксплуатации водопровода проектной производительности, предусмотренной при его проектировании и обосновании границ ЗСО;

4.5. здания должны быть оборудованы канализацией с отведением сточных вод в ближайшую систему бытовой или производственной канализации или на местные станции очистных сооружений, расположенные за пределами первого пояса ЗСО с учетом санитарного режима на территории второго пояса. В исключительных случаях при отсутствии канализации должны устраиваться водонепроницаемые приемники нечистот и бытовых отходов, расположенные в местах, исключающих загрязнение территории первого пояса ЗСО при их вывозе.

5. На территории второго пояса ЗСО необходимо предусмотреть следующие мероприятия:

5.1. выявление, тампонирование или восстановление всех старых, бездействующих, дефектных или неправильно эксплуатируемых скважин, представляющих опасность в части возможности загрязнения водоносных горизонтов;

5.2. бурение новых скважин и новое строительство, связанное с нарушением почвенного покрова, производится при обязательном согласовании с центром государственного санитарно-эпидемиологического надзора;

5.3. мероприятия по санитарному благоустройству территории населенных пунктов и других объектов (оборудование канализацией, устройство водонепроницаемых выгребов, организация отвода поверхностного стока и др.);

5.4. своевременное выполнение необходимых мероприятий по санитарной охране поверхностных вод, имеющих непосредственную гидрологическую связь с используемым водоносным горизонтом, в соответствии с гигиеническими требованиями к охране поверхностных вод.

6. На территории третьего пояса ЗСО необходимо предусмотреть следующие мероприятия:

6.1. выявление, тампонирование или восстановление всех старых, бездействующих, дефектных или неправильно эксплуатируемых скважин, представляющих опасность в части возможности загрязнения водоносных горизонтов;

6.2. бурение новых скважин и новое строительство, связанное с нарушением почвенного покрова, производится при обязательном согласовании с центром государственного санитарно - эпидемиологического надзора;

6.3. своевременное выполнение необходимых мероприятий по санитарной охране поверхностных вод, имеющих непосредственную гидрологическую связь с используемым водоносным горизонтом, в соответствии с гигиеническими требованиями к охране поверхностных вод.