

**МИНИСТЕРСТВО ЭКОЛОГИИ И ПРИРОДНЫХ РЕСУРСОВ  
ТАМБОВСКОЙ ОБЛАСТИ**

**П Р И К А З**

«20» 02 2024

№ 58

г. Тамбов

Об установлении границ и режима зон санитарной охраны действующего водозабора общества с ограниченной ответственностью «Тамбовский бекон» месторождение «Осиновско-Колпачевский-1»

В соответствии с частью 5 статьи 18 Федерального закона от 30.03.1999 № 52-ФЗ «О санитарно-эпидемиологическом благополучии населения», подпунктом 3.1.3.26 Положения о министерстве экологии и природных ресурсов Тамбовской области, утвержденного постановлением Главы Тамбовской области от 15.12.2022 № 60, на основании санитарно-эпидемиологического заключения, выданного территориальным отделом Управления Федеральной службы по надзору в сфере защиты прав потребителей и благополучия человека по Тамбовской области в городе Жердевка, Сампурском, Жердевском, Токаревском, Мордовском, Знаменском районах от 07.10.2021 № 68.06.05.000.Т.000006.06.15 о соответствии проекта организации зон санитарной охраны действующего водозабора общества с ограниченной ответственностью «Тамбовский бекон» (далее – ООО «Тамбовский бекон»), заявления ООО «Тамбовский бекон» ПРИКАЗЫВАЮ:

1. Установить первый пояс зоны санитарной охраны источников подземного водоснабжения скважины № 8260 ООО «Тамбовский бекон», в соответствии с приложением № 1.
2. Установить первый пояс зоны санитарной охраны источников подземного водоснабжения скважины № 8261 ООО «Тамбовский бекон», в соответствии с приложением № 2.
3. Установить второй пояс зоны санитарной охраны источников подземного водоснабжения скважин № 8260 и № 8261 ООО «Тамбовский бекон», в соответствии с приложением № 3.
4. Установить третий пояс зоны санитарной охраны источников подземного водоснабжения скважин № 8260 и № 8261 ООО «Тамбовский бекон», в соответствии с приложением № 4.
5. Установить режим зон санитарной охраны источников подземного водоснабжения скважин № 8260 и № 8261 ООО «Тамбовский бекон», в соответствии с приложением № 5.

6. Зоны санитарной охраны источников подземного водоснабжения скважин № 8260 и № 8261 ООО «Тамбовский бекон» установлены бессрочно.

7. Возложить обязанность по возмещению убытков, в том числе упущенной выгоды, причиненных ограничением прав лиц, указанных в пункте 2 статьи 57<sup>1</sup> Земельного кодекса Российской Федерации, в связи с установлением зон с особыми условиями использования территории (далее - ЗОУИТ), на собственника водозабора. Обязанность по возмещению убытков возникает со дня установления ЗОУИТ в соответствии с действующим законодательством, с учетом особенностей и сроков, установленных статьей 57<sup>1</sup> Земельного кодекса Российской Федерации.

8. Отделу недропользования управления по охране окружающей среды и природопользованию министерства экологии и природных ресурсов Тамбовской области (Матайс) обеспечить направление ООО «Тамбовский бекон» второго экземпляра настоящего приказа.

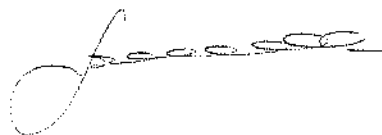
9. Сведения об установлении зон санитарной охраны источников питьевого и хозяйственно-бытового водоснабжения направить в филиал ФГБУ «ФКП Росреестра» по Тамбовской области.

10. Опубликовать настоящий приказ на «Официальном интернет-портале правовой информации» ([www.pravo.gov.ru](http://www.pravo.gov.ru)), сайте сетевого издания «Тамбовская жизнь» ([www.tamlife.ru](http://www.tamlife.ru)), разместить на официальном сайте министерства экологии и природных ресурсов Тамбовской области в информационно-телекоммуникационной сети «Интернет».

11. Настоящий приказ вступает в силу на следующий день после дня его первого официального опубликования.

12. Контроль за исполнением настоящего приказа возложить на заместителя министра - начальника управления по охране окружающей среды и природопользованию министерства экологии и природных ресурсов Тамбовской области Сомова Д.А.

Министр



А.В. Албегова

**ПРИЛОЖЕНИЕ № 1**  
к приказу министерства экологии и  
природных ресурсов Тамбовской области  
от 20.02 2024 № 58

**Первый пояс зоны санитарной охраны источников подземного водоснабжения  
скважины № 8260 ООО «Тамбовский бекон»**

Описание местоположения границ объекта		
<b>Первый пояс зоны санитарной охраны источников подземного водоснабжения скважины № 8260 ООО «Тамбовский бекон»</b>		
<small>(наименование объекта, местоположение границ которого описано (далее - объект))</small>		
Раздел 1		
Сведения об объекте		
№ п/п	Характеристики объекта	Описание характеристик
1	2	3
1.	Местоположение объекта	Тамбовская область, округ Сампурский
2.	Площадь объекта +/- величина погрешности определения площади (Р +/- Дельта Р)	702 +/- 9 м <sup>2</sup>
3.	Иные характеристики объекта	<p>Мероприятия по первому поясу зоны санитарной охраны (далее – ЗСО):</p> <p>1) территория первого пояса ЗСО должна быть спланирована для отвода поверхностного стока за ее пределы, озеленена, ограждена и обеспечена охраной. Дорожки к сооружениям должны иметь твердое покрытие;</p> <p>2) не допускается посадка высокоствольных деревьев, все виды строительства, не имеющие непосредственного отношения к эксплуатации, реконструкции и расширению водопроводных сооружений, в том числе прокладка трубопроводов различного назначения, размещение жилых и хозяйственно - бытовых зданий, проживание людей, применение ядохимикатов и удобрений;</p> <p>3) здания должны быть оборудованы канализацией с отведением сточных вод в ближайшую систему бытовой или производственной канализации или на местные станции очистных сооружений, расположенные за пределами первого пояса ЗСО с</p>

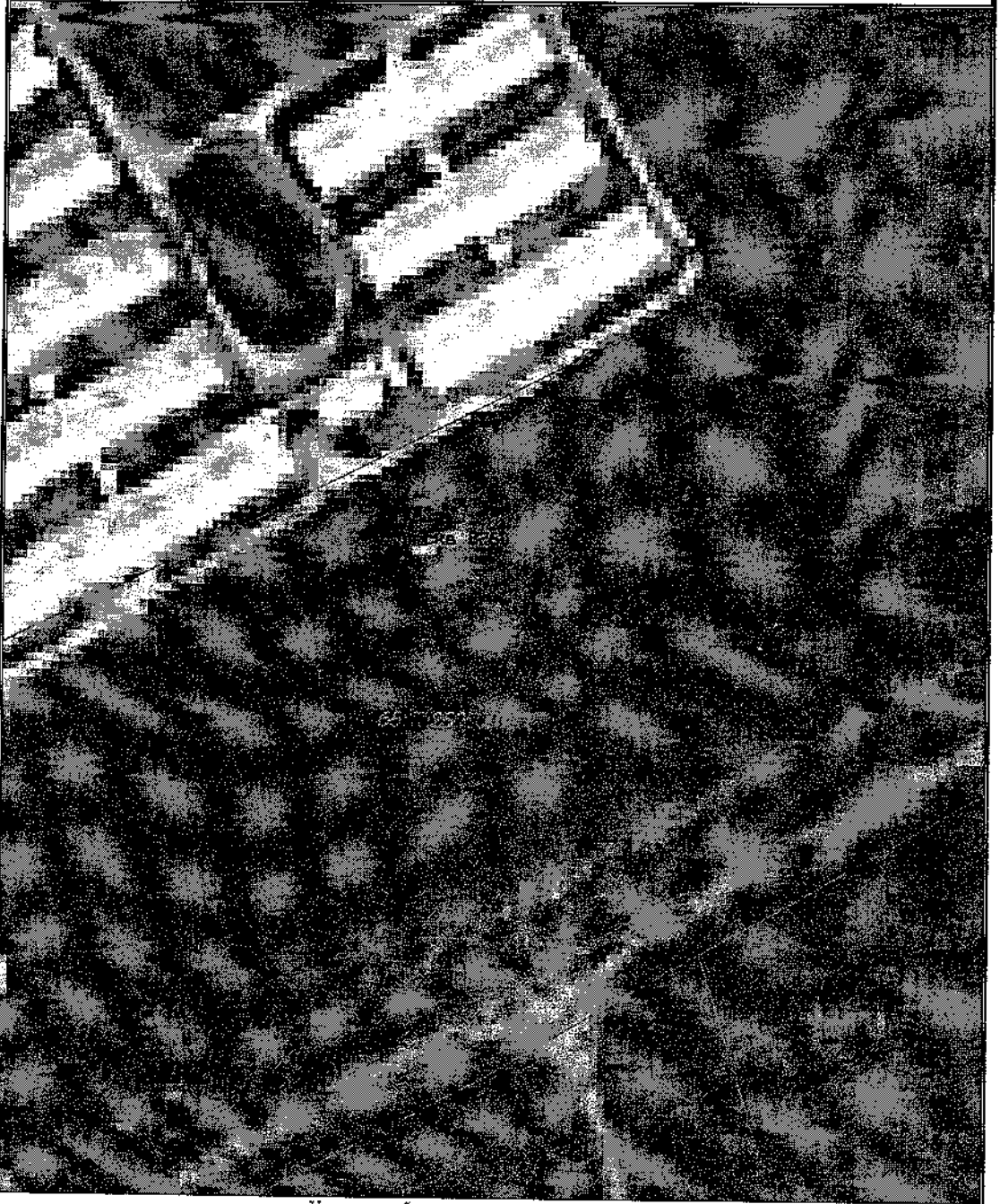
		<p>учетом санитарного режима на территории второго пояса.  В исключительных случаях при отсутствии канализации должны устраиваться водонепроницаемые приемники нечистот и бытовых отходов, расположенные в местах, исключающих загрязнение территории первого пояса ЗСО при их вывозе;</p> <p>4) водопроводные сооружения, расположенные в первом поясе зоны санитарной охраны, должны быть оборудованы с учетом предотвращения возможности загрязнения питьевой воды через оголовки и устья скважин, люки и переливные трубы резервуаров и устройства заливки насосов;</p> <p>5) все водозаборы должны быть оборудованы аппаратурой для систематического контроля соответствия фактического дебита при эксплуатации водопровода проектной производительности, предусмотренной при его проектировании и обосновании границ ЗСО.</p>			
<b>Раздел 2</b>					
<b>Сведения о местоположении границ объекта</b>					
1. Система координат МСК-68, зона 1					
2. Сведения о характерных точках границ объекта					
Обозначение характерных точек границ	Координаты, м		Метод определения координат характерной точки	Средняя квадратическая погрешность положения характерной точки (Mt), м	Описание обозначения точки на местности (при наличии)
	X	Y			
1	2	3	4	5	6
3. Сведения о характерных точках части (частей) границы объекта					
Обозначение характерных точек части границы	Координаты, м		Метод определения координат характерной точки	Средняя квадратическая погрешность положения характерной точки (Mt), м	Описание обозначения точки на местности (при наличии)
	X	Y			
1	2	3	4	5	6
1	380419.56	1267867.44	Метод спутниковых геодезических измерений (определений)	0.1	-
2	380418.91	1267870.50	Метод спутниковых геодезических измерений (определений)	0.1	-

3	380417.63	1267873.37	Метод спутниковых геодезических измерений (определений)	0.1	-
4	380415.79	1267875.91	Метод спутниковых геодезических измерений (определений)	0.1	-
5	380413.46	1267878.00	Метод спутниковых геодезических измерений (определений)	0.1	-
6	380410.74	1267879.57	Метод спутниковых геодезических измерений (определений)	0.1	-
7	380407.76	1267880.54	Метод спутниковых геодезических измерений (определений)	0.1	-
8	380404.64	1267880.87	Метод спутниковых геодезических измерений (определений)	0.1	-
9	380401.52	1267880.54	Метод спутниковых геодезических измерений (определений)	0.1	-
10	380398.54	1267879.57	Метод спутниковых геодезических измерений (определений)	0.1	-
11	380395.83	1267878.00	Метод спутниковых геодезических измерений (определений)	0.1	-
12	380393.50	1267875.91	Метод спутниковых геодезических измерений (определений)	0.1	-
13	380391.65	1267873.37	Метод спутниковых геодезических измерений (определений)	0.1	-
14	380390.38	1267870.50	Метод спутниковых геодезических измерений (определений)	0.1	-
15	380389.73	1267867.44	Метод спутниковых геодезических измерений (определений)	0.1	-
16	380389.73	1267864.30	Метод спутниковых геодезических измерений (определений)	0.1	-
17	380390.38	1267861.23	Метод спутниковых геодезических измерений (определений)	0.1	-

18	380391.65	1267858.37	Метод спутниковых геодезических измерений (определений)	0.1	-
19	380393.50	1267855.83	Метод спутниковых геодезических измерений (определений)	0.1	-
20	380395.83	1267853.73	Метод спутниковых геодезических измерений (определений)	0.1	-
21	380398.54	1267852.17	Метод спутниковых геодезических измерений (определений)	0.1	-
22	380401.52	1267851.20	Метод спутниковых геодезических измерений (определений)	0.1	-
23	380404.64	1267850.87	Метод спутниковых геодезических измерений (определений)	0.1	-
24	380407.76	1267851.20	Метод спутниковых геодезических измерений (определений)	0.1	-
25	380410.74	1267852.17	Метод спутниковых геодезических измерений (определений)	0.1	-
26	380413.46	1267853.73	Метод спутниковых геодезических измерений (определений)	0.1	-
27	380415.79	1267855.83	Метод спутниковых геодезических измерений (определений)	0.1	-
28	380417.63	1267858.37	Метод спутниковых геодезических измерений (определений)	0.1	-
29	380418.91	1267861.23	Метод спутниковых геодезических измерений (определений)	0.1	-
30	380419.56	1267864.30	Метод спутниковых геодезических измерений (определений)	0.1	-
1	380419.56	1267867.44	Метод спутниковых геодезических измерений (определений)	0.1	-
Раздел 3					



Раздел 4  
План границ объекта



Условные обозначения и знаки

Масштаб 1:2000

- - граница охранной зоны
- - граница кадастрового квартала
- 63.17.25.05.001 - кадастровый номер квартала
- - граница муниципального образования, населенного пункта
- 1 ● - обозначение характерной точки охранной зоны



**ПРИЛОЖЕНИЕ № 2**  
к приказу министерства экологии и  
природных ресурсов Тамбовской области  
от 20.02 2024 № 58

**Первый пояс зоны санитарной охраны источников подземного водоснабжения  
скважины № 8261 ООО «Тамбовский бекон»**

Описание местоположения границ объекта		
Первый пояс зоны санитарной охраны источников подземного водоснабжения скважины № 8261 ООО «Тамбовский бекон»		
(наименование объекта, местоположение границ которого описано (далее - объект))		
Раздел 1		
Сведения об объекте		
№ п/п	Характеристики объекта	Описание характеристик
1	2	3
1.	Местоположение объекта	Тамбовская область, округ Сампурский
2.	Площадь объекта +/- величина погрешности определения площади (Р +/- Дельта Р)	702 +/- 9 м <sup>2</sup>
3.	Иные характеристики объекта	<p>Мероприятия по первому поясу зоны санитарной охраны (далее – ЗСО):</p> <p>1) территория первого пояса ЗСО должна быть спланирована для отвода поверхностного стока за ее пределы, озеленена, ограждена и обеспечена охраной. Дорожки к сооружениям должны иметь твердое покрытие;</p> <p>2) не допускается посадка высокоствольных деревьев, все виды строительства, не имеющие непосредственного отношения к эксплуатации, реконструкции и расширению водопроводных сооружений, в том числе прокладка трубопроводов различного назначения, размещение жилых и хозяйственно - бытовых зданий, проживание людей, применение ядохимикатов и удобрений;</p> <p>3) здания должны быть оборудованы канализацией с отведением сточных вод в ближайшую систему бытовой или производственной канализации или на местные станции очистных сооружений, расположенные за пределами первого пояса ЗСО с</p>

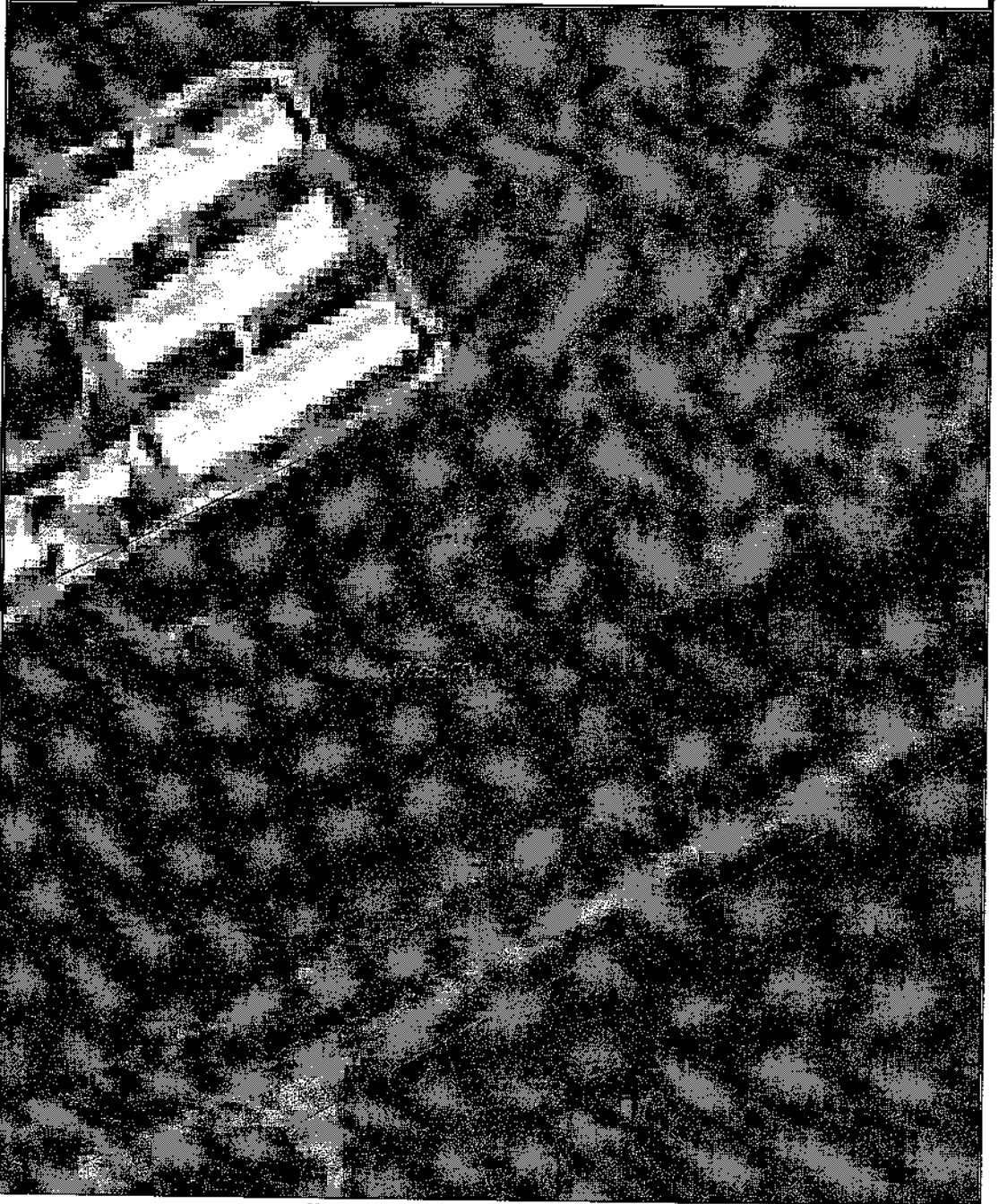
		<p>учетом санитарного режима на территории второго пояса.  В исключительных случаях при отсутствии канализации должны устраиваться водонепроницаемые приемники нечистот и бытовых отходов, расположенные в местах, исключающих загрязнение территории первого пояса ЗСО при их вывозе;  4) водопроводные сооружения, расположенные в первом поясе зоны санитарной охраны, должны быть оборудованы с учетом предотвращения возможности загрязнения питьевой воды через оголовки и устья скважин, люки и переливные трубы резервуаров и устройства заливки насосов;  5) все водозаборы должны быть оборудованы аппаратурой для систематического контроля соответствия фактического дебита при эксплуатации водопровода проектной производительности, предусмотренной при его проектировании и обосновании границ ЗСО.</p>			
<b>Раздел 2</b>					
<b>Сведения о местоположении границ объекта</b>					
1. Система координат МСК-68, зона 1					
2. Сведения о характерных точках границ объекта					
Обозначение характерных точек границ	Координаты, м		Метод определения координат характерной точки	Средняя квадратическая погрешность положения характерной точки (Mt), м	Описание обозначения точки на местности (при наличии)
	X	Y			
1	2	3	4	5	6
3. Сведения о характерных точках части (частей) границы объекта					
Обозначение характерных точек части границы	Координаты, м		Метод определения координат характерной точки	Средняя квадратическая погрешность положения характерной точки (Mt), м	Описание обозначения точки на местности (при наличии)
	X	Y			
1	2	3	4	5	6
1	380468.37	1267951.14	Метод спутниковых геодезических измерений (определений)	0.1	-
2	380467.72	1267954.21	Метод спутниковых геодезических измерений (определений)	0.1	-

3	380466.44	1267957.08	Метод спутниковых геодезических измерений (определений)	0.1	-
4	380464.60	1267959.61	Метод спутниковых геодезических измерений (определений)	0.1	-
5	380462.27	1267961.71	Метод спутниковых геодезических измерений (определений)	0.1	-
6	380459.55	1267963.28	Метод спутниковых геодезических измерений (определений)	0.1	-
7	380456.57	1267964.25	Метод спутниковых геодезических измерений (определений)	0.1	-
8	380453.45	1267964.58	Метод спутниковых геодезических измерений (определений)	0.1	-
9	380450.33	1267964.25	Метод спутниковых геодезических измерений (определений)	0.1	-
10	380447.35	1267963.28	Метод спутниковых геодезических измерений (определений)	0.1	-
11	380444.63	1267961.71	Метод спутниковых геодезических измерений (определений)	0.1	-
12	380442.30	1267959.61	Метод спутниковых геодезических измерений (определений)	0.1	-
13	380440.46	1267957.08	Метод спутниковых геодезических измерений (определений)	0.1	-
14	380439.18	1267954.21	Метод спутниковых геодезических измерений (определений)	0.1	-
15	380438.53	1267951.14	Метод спутниковых геодезических измерений (определений)	0.1	-
16	380438.53	1267948.01	Метод спутниковых геодезических измерений (определений)	0.1	-
17	380439.18	1267944.94	Метод спутниковых геодезических измерений (определений)	0.1	-

18	380440.46	1267942.08	Метод спутниковых геодезических измерений (определений)	0.1	-
19	380442.30	1267939.54	Метод спутниковых геодезических измерений (определений)	0.1	-
20	380444.63	1267937.44	Метод спутниковых геодезических измерений (определений)	0.1	-
21	380447.35	1267935.87	Метод спутниковых геодезических измерений (определений)	0.1	-
22	380450.33	1267934.90	Метод спутниковых геодезических измерений (определений)	0.1	-
23	380453.45	1267934.58	Метод спутниковых геодезических измерений (определений)	0.1	-
24	380456.57	1267934.90	Метод спутниковых геодезических измерений (определений)	0.1	-
25	380459.55	1267935.87	Метод спутниковых геодезических измерений (определений)	0.1	-
26	380462.27	1267937.44	Метод спутниковых геодезических измерений (определений)	0.1	-
27	380464.60	1267939.54	Метод спутниковых геодезических измерений (определений)	0.1	-
28	380466.44	1267942.08	Метод спутниковых геодезических измерений (определений)	0.1	-
29	380467.72	1267944.94	Метод спутниковых геодезических измерений (определений)	0.1	-
30	380468.37	1267948.01	Метод спутниковых геодезических измерений (определений)	0.1	-
1	380468.37	1267951.14	Метод спутниковых геодезических измерений (определений)	0.1	-
Раздел 3					



Раздел 4  
План грании объекта



Условные обозначения и знаки

Масштаб 1:2000

- - граница охранной зоны
- - граница кадастрового квартала
- 68:17:2815001 - кадастровый номер квартала
- - граница муниципального образования, населенного пункта
- 1 ● - обозначение характерной точки охранной зоны

ПРИЛОЖЕНИЕ № 3  
к приказу министерства экологии и  
природных ресурсов Тамбовской области  
от 10.02 2024 № 58

Второй пояс зоны санитарной охраны источников подземного водоснабжения  
скважин № 8260 и № 8261 ООО «Тамбовский бекон»

Описание местоположения границ объекта		
Второй пояс зоны санитарной охраны источников подземного водоснабжения скважин № 8260 и № 8261 ООО «Тамбовский бекон»		
<small>(наименование объекта, местоположение границ которого описано (далее - объект))</small>		
Раздел 1		
Сведения об объекте		
№ п/п	Характеристики объекта	Описание характеристик
1	2	3
1.	Местоположение объекта	Тамбовская область, округ Сампурский
2.	Площадь объекта +/- величина погрешности определения площади (Р +/- Дельта Р)	56206 +/- 83 м <sup>2</sup>
3.	Иные характеристики объекта	<p>Мероприятия по второму поясу зоны санитарной охраны (далее - ЗСО):</p> <p>1) выявление, тампонирование или восстановление всех старых, бездействующих, дефектных или неправильно эксплуатируемых скважин, представляющих опасность в части возможности загрязнения водоносных горизонтов;</p> <p>2) бурение новых скважин и новое строительство, связанное с нарушением почвенного покрова, производится при обязательном согласовании с центром государственного санитарно - эпидемиологического надзора;</p> <p>3) запрещение закачки отработанных вод в подземные горизонты, подземное складирование твердых отходов и разработка недр земли;</p> <p>4) запрещение размещения складов горюче-смазочных материалов, ядохимикатов и минеральных удобрений, накопителей промстоков, шламохранилищ и других объектов, обуславливающих опасность химического загрязнения подземных</p>

		<p>вод;</p> <p>5) своевременное выполнение необходимых мероприятий по санитарной охране поверхностных вод, имеющих непосредственную гидрологическую связь с используемым водоносным горизонтом, в соответствии с гигиеническими требованиями к охране поверхностных вод.</p> <p>Кроме мероприятий, указанных выше, в пределах второго пояса ЗСО подземных источников водоснабжения не допускается:</p> <p>1) размещение кладбищ, скотомогильников, полей ассенизации, полей фильтрации, навозохранилищ, силосных траншей, животноводческих и птицеводческих предприятий и других объектов, обуславливающих опасность микробного загрязнения подземных вод;</p> <p>2) применение удобрений и ядохимикатов;</p> <p>3) рубка леса главного пользования и реконструкции.</p> <p>выполнение мероприятий по санитарному благоустройству территории населенных пунктов и других объектов (оборудование канализацией, устройство водонепроницаемых выгребов, организация отвода поверхностного стока и др.).</p>
--	--	--

## Раздел 2

### Сведения о местоположении границ объекта

1. Система координат МСК-68, зона 1

2. Сведения о характерных точках границ объекта

Обозначение характерных точек границ	Координаты, м		Метод определения координат характерной точки	Средняя квадратическая погрешность положения характерной точки (Mt), м	Описание обозначения точки на местности (при наличии)
	X	Y			
1	2	3	4	5	6
1	380313.75	1267921.57	Метод спутниковых геодезических измерений (определений)	0.1	-
2	380306.16	1267906.66	Метод спутниковых геодезических измерений (определений)	0.1	-
3	380300.99	1267890.75	Метод спутниковых геодезических измерений	0.1	-



			(определений)		
4	380298.37	1267874.23	Метод спутниковых геодезических измерений (определений)	0.1	-
5	380298.37	1267857.50	Метод спутниковых геодезических измерений (определений)	0.1	-
6	380300.99	1267840.98	Метод спутниковых геодезических измерений (определений)	0.1	-
7	380306.16	1267825.07	Метод спутниковых геодезических измерений (определений)	0.1	-
8	380313.75	1267810.17	Метод спутниковых геодезических измерений (определений)	0.1	-
9	380323.58	1267796.64	Метод спутниковых геодезических измерений (определений)	0.1	-
10	380335.41	1267784.81	Метод спутниковых геодезических измерений (определений)	0.1	-
11	380348.94	1267774.98	Метод спутниковых геодезических измерений (определений)	0.1	-
12	380363.85	1267767.38	Метод спутниковых геодезических измерений (определений)	0.1	-
13	380379.76	1267762.21	Метод спутниковых геодезических измерений (определений)	0.1	-
14	380396.28	1267759.60	Метод спутниковых геодезических измерений (определений)	0.1	-
15	380413.01	1267759.60	Метод спутниковых геодезических измерений (определений)	0.1	-
16	380429.53	1267762.21	Метод спутниковых геодезических измерений (определений)	0.1	-
17	380445.44	1267767.38	Метод спутниковых геодезических измерений (определений)	0.1	-
18	380460.34	1267774.98	Метод спутниковых геодезических измерений (определений)	0.1	-

			измерений (определений)		
19	380473.87	1267784.81	Метод спутниковых геодезических измерений (определений)	0.1	-
20	380485.70	1267796.64	Метод спутниковых геодезических измерений (определений)	0.1	-
21	380495.53	1267810.17	Метод спутниковых геодезических измерений (определений)	0.1	-
22	380544.34	1267893.88	Метод спутниковых геодезических измерений (определений)	0.1	-
23	380551.93	1267908.78	Метод спутниковых геодезических измерений (определений)	0.1	-
24	380557.10	1267924.69	Метод спутниковых геодезических измерений (определений)	0.1	-
25	380559.72	1267941.21	Метод спутниковых геодезических измерений (определений)	0.1	-
26	380559.72	1267957.94	Метод спутниковых геодезических измерений (определений)	0.1	-
27	380557.10	1267974.46	Метод спутниковых геодезических измерений (определений)	0.1	-
28	380551.93	1267990.37	Метод спутниковых геодезических измерений (определений)	0.1	-
29	380544.34	1268005.28	Метод спутниковых геодезических измерений (определений)	0.1	-
30	380534.51	1268018.81	Метод спутниковых геодезических измерений (определений)	0.1	-
31	380522.68	1268030.64	Метод спутниковых геодезических измерений (определений)	0.1	-
32	380509.15	1268040.47	Метод спутниковых геодезических измерений (определений)	0.1	-
33	380494.24	1268048.06	Метод спутниковых	0.1	-

			геодезических измерений (определений)		
34	380478.33	1268053.23	Метод спутниковых геодезических измерений (определений)	0.1	-
35	380461.81	1268055.85	Метод спутниковых геодезических измерений (определений)	0.1	-
36	380445.09	1268055.85	Метод спутниковых геодезических измерений (определений)	0.1	-
37	380428.56	1268053.23	Метод спутниковых геодезических измерений (определений)	0.1	-
38	380412.66	1268048.06	Метод спутниковых геодезических измерений (определений)	0.1	-
39	380397.75	1268040.47	Метод спутниковых геодезических измерений (определений)	0.1	-
40	380384.22	1268030.64	Метод спутниковых геодезических измерений (определений)	0.1	-
41	380372.39	1268018.81	Метод спутниковых геодезических измерений (определений)	0.1	-
42	380362.56	1268005.28	Метод спутниковых геодезических измерений (определений)	0.1	-
1	380313.75	1267921.57	Метод спутниковых геодезических измерений (определений)	0.1	-

3. Сведения о характерных точках части (частей) границы объекта

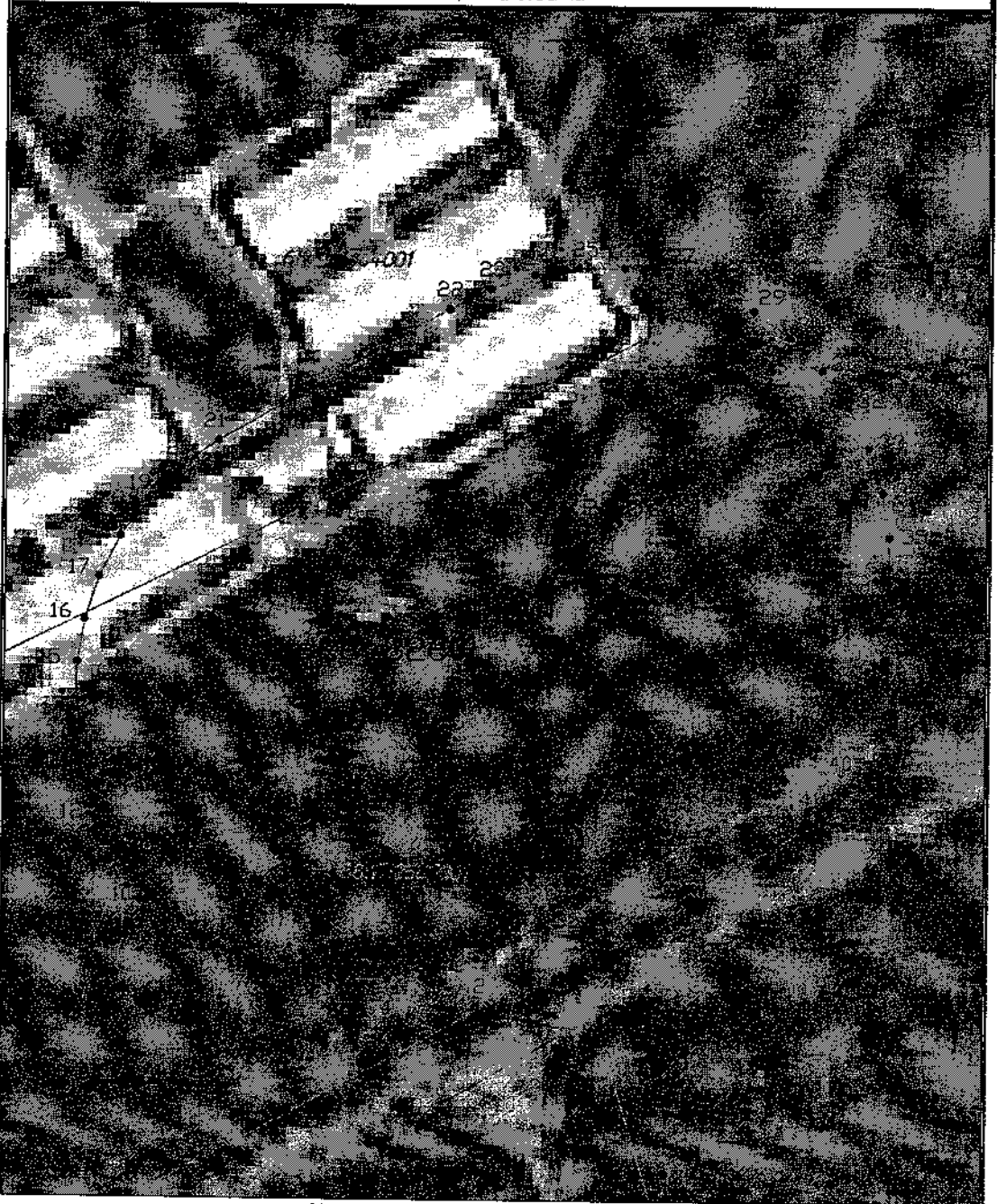
Обозначение характерных точек части границы	Координаты, м		Метод определения координат характерной точки	Средняя квадратическая погрешность положения характерной точки (M <sub>t</sub> ), м	Описание обозначения точки на местности (при наличии)
	X	Y			
1	2	3	4	5	6

Раздел 3

Сведения о местоположении измененных (уточненных) границ объекта



Раздел 4  
План границ объекта



Условные обозначения и знаки Масштаб 1:2000

- - граница охранной зоны
- - граница кадастрового квартала
- 68:17:2505001 - кадастровый номер квартала
- - граница муниципального образования, населенного пункта
- 1● - обозначение характерной точки охранной зоны

**ПРИЛОЖЕНИЕ № 4**  
к приказу министерства экологии и  
природных ресурсов Тамбовской области  
от 10.02 2024 № 58

**Третий пояс зоны санитарной охраны источников подземного водоснабжения  
скважин № 8260 и № 8261 ООО «Тамбовский бекон»**

Описание местоположения границ объекта		
Третий пояс зоны санитарной охраны источников подземного водоснабжения скважин № 8260 и № 8261 ООО «Тамбовский бекон»		
(наименование объекта, местоположение границ которого описано (далее - объект))		
Раздел 1		
Сведения об объекте		
№ п/п	Характеристики объекта	Описание характеристик
1	2	3
1.	Местоположение объекта	Тамбовская область, округ Сампурский
2.	Площадь объекта +/- величина погрешности определения площади (Р +/- Дельта Р)	1929312 +/- 486 м <sup>2</sup>
3.	Иные характеристики объекта	Мероприятия по третьему поясу зоны санитарной охраны (далее – ЗСО): 1) выявление, тампонирование или восстановление всех старых, бездействующих, дефектных или неправильно эксплуатируемых скважин, представляющих опасность в части возможности загрязнения водоносных горизонтов; 2) бурение новых скважин и новое строительство, связанное с нарушением почвенного покрова, производится при обязательном согласовании с центром государственного санитарно - эпидемиологического надзора; 3) запрещение закачки отработанных вод в подземные горизонты, подземное складирование твердых отходов и разработка недр земли; 4) запрещение размещения складов горюче - смазочных материалов, ядохимикатов и минеральных удобрений, накопителей промстоков, шламохранилищ и других объектов, обуславливающих опасность химического загрязнения подземных

		<p>вод.</p> <p>Размещение таких объектов допускается в пределах третьего пояса ЗСО только при использовании защищенных подземных вод, при условии выполнения специальных мероприятий по защите водоносного горизонта от загрязнения при наличии санитарно-эпидемиологического заключения центра государственного санитарно-эпидемиологического надзора, выданного с учетом заключения органов геологического контроля.</p> <p>Своевременное выполнение необходимых мероприятий по санитарной охране поверхностных вод, имеющих непосредственную гидрологическую связь с используемым водоносным горизонтом, в соответствии с гигиеническими требованиями к охране поверхностных вод.</p>			
<b>Раздел 2</b>					
<b>Сведения о местоположении границ объекта</b>					
1. Система координат МСК-68, зона 1					
2. Сведения о характерных точках границ объекта					
Обозначение характерных точек границ	Координаты, м		Метод определения координат характерной точки	Средняя квадратическая погрешность положения характерной точки (Mt), м	Описание обозначения точки на местности (при наличии)
	X	Y			
1	2	3	4	5	6
1	381072.28	1267515.47	Метод спутниковых геодезических измерений (определений)	0.1	-
2	381121.08	1267599.18	Метод спутниковых геодезических измерений (определений)	0.1	-
3	381151.78	1267665.25	Метод спутниковых геодезических измерений (определений)	0.1	-
4	381175.97	1267733.97	Метод спутниковых геодезических измерений (определений)	0.1	-
5	381193.40	1267804.71	Метод спутниковых геодезических измерений (определений)	0.1	-
6	381203.93	1267876.81	Метод спутниковых геодезических измерений (определений)	0.1	-
7	381207.45	1267949.58	Метод спутниковых геодезических измерений (определений)	0.1	-

8	381203.93	1268022.35	Метод спутниковых геодезических измерений (определений)	0.1	-
9	381193.40	1268094.44	Метод спутниковых геодезических измерений (определений)	0.1	-
10	381175.97	1268165.18	Метод спутниковых геодезических измерений (определений)	0.1	-
11	381151.78	1268233.91	Метод спутниковых геодезических измерений (определений)	0.1	-
12	381121.08	1268299.98	Метод спутниковых геодезических измерений (определений)	0.1	-
13	381084.15	1268362.78	Метод спутниковых геодезических измерений (определений)	0.1	-
14	381041.32	1268421.72	Метод спутниковых геодезических измерений (определений)	0.1	-
15	380993.01	1268476.25	Метод спутниковых геодезических измерений (определений)	0.1	-
16	380939.66	1268525.87	Метод спутниковых геодезических измерений (определений)	0.1	-
17	380881.77	1268570.11	Метод спутниковых геодезических измерений (определений)	0.1	-
18	380819.88	1268608.55	Метод спутниковых геодезических измерений (определений)	0.1	-
19	380754.57	1268640.84	Метод спутниковых геодезических измерений (определений)	0.1	-
20	380686.45	1268666.67	Метод спутниковых геодезических измерений (определений)	0.1	-
21	380616.15	1268685.81	Метод спутниковых геодезических измерений (определений)	0.1	-
22	380544.33	1268698.08	Метод спутниковых геодезических измерений (определений)	0.1	-
23	380471.67	1268703.36	Метод спутниковых геодезических измерений (определений)	0.1	-
24	380398.83	1268701.60	Метод спутниковых геодезических измерений (определений)	0.1	-
25	380326.51	1268692.81	Метод спутниковых геодезических измерений (определений)	0.1	-
26	380255.37	1268677.09	Метод спутниковых геодезических измерений (определений)	0.1	-

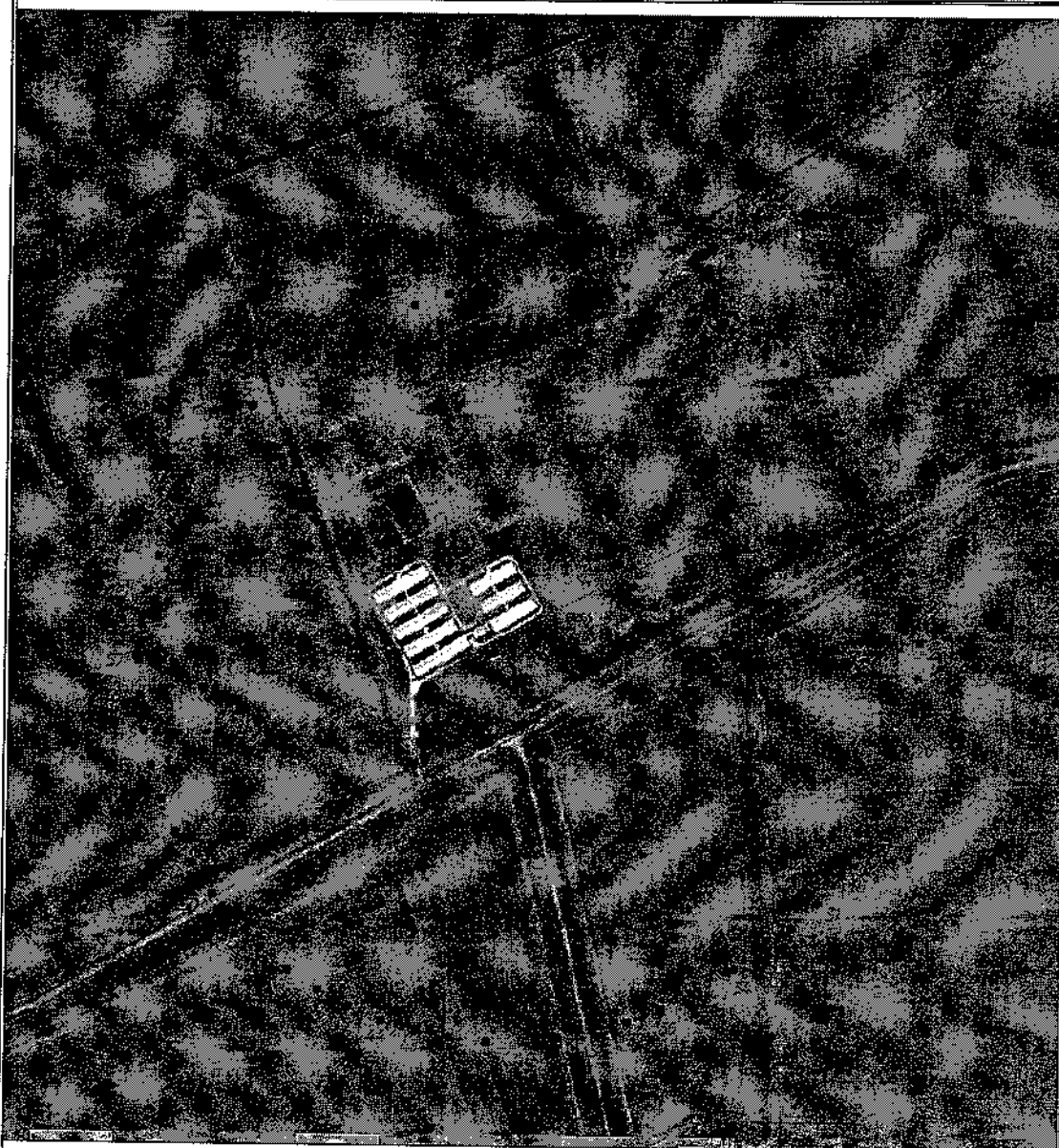


27	380186.08	1268654.58	Метод спутниковых геодезических измерений (определений)	0.1	-
28	380119.28	1268625.48	Метод спутниковых геодезических измерений (определений)	0.1	-
29	380055.61	1268590.08	Метод спутниковых геодезических измерений (определений)	0.1	-
30	379995.65	1268548.69	Метод спутниковых геодезических измерений (определений)	0.1	-
31	379939.96	1268501.71	Метод спутниковых геодезических измерений (определений)	0.1	-
32	379889.07	1268449.57	Метод спутниковых геодезических измерений (определений)	0.1	-
33	379843.45	1268392.77	Метод спутниковых геодезических измерений (определений)	0.1	-
34	379803.52	1268331.82	Метод спутниковых геодезических измерений (определений)	0.1	-
35	379754.72	1268248.12	Метод спутниковых геодезических измерений (определений)	0.1	-
36	379720.86	1268183.60	Метод спутниковых геодезических измерений (определений)	0.1	-
37	379693.39	1268116.13	Метод спутниковых геодезических измерений (определений)	0.1	-
38	379672.55	1268046.31	Метод спутниковых геодезических измерений (определений)	0.1	-
39	379658.56	1267974.81	Метод спутниковых геодезических измерений (определений)	0.1	-
40	379651.52	1267902.30	Метод спутниковых геодезических измерений (определений)	0.1	-
41	379651.52	1267829.44	Метод спутниковых геодезических измерений (определений)	0.1	-
42	379658.56	1267756.92	Метод спутниковых геодезических измерений (определений)	0.1	-
43	379672.55	1267685.42	Метод спутниковых геодезических измерений (определений)	0.1	-
44	379693.39	1267615.61	Метод спутниковых геодезических измерений (определений)	0.1	-
45	379720.86	1267548.13	Метод спутниковых геодезических измерений (определений)	0.1	-

46	379754.72	1267483.62	Метод спутниковых геодезических измерений (определений)	0.1	-
47	379794.64	1267422.68	Метод спутниковых геодезических измерений (определений)	0.1	-
48	379840.27	1267365.87	Метод спутниковых геодезических измерений (определений)	0.1	-
49	379891.16	1267313.74	Метод спутниковых геодезических измерений (определений)	0.1	-
50	379946.84	1267266.76	Метод спутниковых геодезических измерений (определений)	0.1	-
51	380006.80	1267225.37	Метод спутниковых геодезических измерений (определений)	0.1	-
52	380070.48	1267189.96	Метод спутниковых геодезических измерений (определений)	0.1	-
53	380137.27	1267160.87	Метод спутниковых геодезических измерений (определений)	0.1	-
54	380206.56	1267138.35	Метод спутниковых геодезических измерений (определений)	0.1	-
55	380277.70	1267122.63	Метод спутниковых геодезических измерений (определений)	0.1	-
56	380350.03	1267113.85	Метод спутниковых геодезических измерений (определений)	0.1	-
57	380422.86	1267112.09	Метод спутниковых геодезических измерений (определений)	0.1	-
58	380495.53	1267117.37	Метод спутниковых геодезических измерений (определений)	0.1	-
59	380567.34	1267129.63	Метод спутниковых геодезических измерений (определений)	0.1	-
60	380637.64	1267148.77	Метод спутниковых геодезических измерений (определений)	0.1	-
61	380705.76	1267174.61	Метод спутниковых геодезических измерений (определений)	0.1	-
62	380771.07	1267206.90	Метод спутниковых геодезических измерений (определений)	0.1	-
63	380832.96	1267245.34	Метод спутниковых геодезических измерений (определений)	0.1	-
64	380890.85	1267289.57	Метод спутниковых геодезических измерений (определений)	0.1	-

65	380944.20	1267339.19	Метод спутниковых геодезических измерений (определений)		0.1	-	
66	380992.52	1267393.72	Метод спутниковых геодезических измерений (определений)		0.1	-	
67	381035.34	1267452.67	Метод спутниковых геодезических измерений (определений)		0.1	-	
1	381072.28	1267515.47	Метод спутниковых геодезических измерений (определений)		0.1	-	
3. Сведения о характерных точках части (частей) границы объекта							
Обозначение характерных точек части границы	Координаты, м		Метод определения координат характерной точки	Средняя квадратическая погрешность положения характерной точки (Mt), м	Описание обозначения точки на местности (при наличии)		
	X	Y					
1	2	3	4	5	6		
Раздел 3							
Сведения о местоположении измененных (уточненных) границ объекта							
1. Система координат -							
2. Сведения о характерных точках границ объекта							
Обозначение характерных точек границ	Существующие координаты, м		Измененные (уточненные) координаты, м		Метод определения координат характерной точки	Средняя квадратическая погрешность положения характерной точки (Mt), м	Описание обозначения точки на местности (при наличии)
	X	Y	X	Y			
1	2	3	4	5	6	7	8
-	-	-	-	-	-	-	
3. Сведения о характерных точках части (частей) границы объекта							
Обозначение характерных точек части границы	Существующие координаты, м		Измененные (уточненные) координаты, м		Метод определения координат характерной точки	Средняя квадратическая погрешность положения характерной точки (Mt), м	Описание обозначения точки на местности (при наличии)
	X	Y	X	Y			
1	2	3	4	5	6	7	8
-	-	-	-	-	-	-	

Раздел 4  
План границы объекта



Масштаб 1:12000

Условные обозначения и знаки

- - граница охранной зоны
- - граница кадастрового квартала
- 68:17:2505001 - кадастровый номер квартала
- - - - - граница муниципального образования, населенного пункта
- 1 ● - обозначение характерной точки охранной зоны

**ПРИЛОЖЕНИЕ № 5**  
к приказу министерства экологии и  
природных ресурсов Тамбовской области  
от 10.02.2024 № 58

Режим зон санитарной охраны источников подземного водоснабжения скважин  
№ 8260 и № 8261 ООО «Тамбовский бекон»

1. На территории первого пояса зоны санитарной охраны (далее - ЗСО) запрещаются:

1.1. все виды строительства, не имеющие непосредственного отношения к эксплуатации, реконструкции и расширению водопроводных сооружений, в том числе прокладка трубопроводов различного назначения, размещение жилых и хозяйственно - бытовых зданий, проживание людей;

1.2. применение ядохимикатов и удобрений;

1.3. посадка высокоствольных деревьев.

2. На территории второго пояса ЗСО запрещаются:

2.1. закачка отработанных вод в подземные горизонты, подземное складирование твердых отходов и разработка недр земли;

2.2. размещение складов горюче - смазочных материалов, ядохимикатов и минеральных удобрений, накопителей промстоков, шламохранилищ и других объектов, обуславливающих опасность химического загрязнения подземных вод;

2.3. размещение кладбищ, скотомогильников, полей ассенизации, полей фильтрации, навозохранилищ, силосных траншей, животноводческих и птицеводческих предприятий и других объектов, обуславливающих опасность микробного загрязнения подземных вод, применение удобрений и ядохимикатов и рубка леса главного пользования и реконструкции.

3. На территории третьего пояса ЗСО запрещаются:

3.1. закачка отработанных вод в подземные горизонты, подземное складирование твердых отходов и разработка недр земли;

3.2. размещение складов горюче - смазочных материалов, ядохимикатов и минеральных удобрений, накопителей промстоков, шламохранилищ и других объектов, обуславливающих опасность химического загрязнения подземных вод. Размещение таких объектов допускается в пределах третьего пояса ЗСО только при использовании защищенных подземных вод, при условии выполнения специальных мероприятий по защите водоносного горизонта от загрязнения при наличии санитарно - эпидемиологического заключения центра государственного санитарно - эпидемиологического надзора, выданного с учетом заключения органов геологического контроля.

4. На территории первого пояса ЗСО необходимо предусмотреть следующие мероприятия:

4.1. территория первого пояса ЗСО должна быть спланирована для отвода поверхностного стока за ее пределы, озеленена, ограждена и обеспечена охраной;

4.2. дорожки к сооружениям должны иметь твердое покрытие;

4.3. водопроводные сооружения должны быть оборудованы с учетом предотвращения возможности загрязнения питьевой воды через оголовки и устья скважин, люки и переливные трубы резервуаров и устройства заливки насосов;

4.4. все водозаборы должны быть оборудованы аппаратурой для систематического контроля соответствия фактического дебита при эксплуатации водопровода проектной производительности, предусмотренной при его проектировании и обосновании границ ЗСО;

4.5. здания должны быть оборудованы канализацией с отведением сточных вод в ближайшую систему бытовой или производственной канализации или на местные станции очистных сооружений, расположенные за пределами первого пояса ЗСО с учетом санитарного режима на территории второго пояса. В исключительных случаях при отсутствии канализации должны устраиваться водонепроницаемые приемники нечистот и бытовых отходов, расположенные в местах, исключающих загрязнение территории первого пояса ЗСО при их вывозе.

5. На территории второго пояса ЗСО необходимо предусмотреть следующие мероприятия:

5.1. выявление, тампонирование или восстановление всех старых, бездействующих, дефектных или неправильно эксплуатируемых скважин, представляющих опасность в части возможности загрязнения водоносных горизонтов;

5.2. бурение новых скважин и новое строительство, связанное с нарушением почвенного покрова, производится при обязательном согласовании с центром государственного санитарно-эпидемиологического надзора;

5.3. мероприятия по санитарному благоустройству территории населенных пунктов и других объектов (оборудование канализацией, устройство водонепроницаемых выгребов, организация отвода поверхностного стока и др.);

5.4. своевременное выполнение необходимых мероприятий по санитарной охране поверхностных вод, имеющих непосредственную гидрологическую связь с используемым водоносным горизонтом, в соответствии с гигиеническими требованиями к охране поверхностных вод.

6. На территории третьего пояса ЗСО необходимо предусмотреть следующие мероприятия:

6.1. выявление, тампонирование или восстановление всех старых, бездействующих, дефектных или неправильно эксплуатируемых скважин, представляющих опасность в части возможности загрязнения водоносных горизонтов;

6.2. бурение новых скважин и новое строительство, связанное с нарушением почвенного покрова, производится при обязательном согласовании с центром государственного санитарно - эпидемиологического надзора;

6.3. своевременное выполнение необходимых мероприятий по санитарной охране поверхностных вод, имеющих непосредственную гидрологическую связь с используемым водоносным горизонтом, в соответствии с гигиеническими требованиями к охране поверхностных вод.