



**МИНИСТЕРСТВО ЭКОЛОГИИ И ПРИРОДНЫХ РЕСУРСОВ
ТАМБОВСКОЙ ОБЛАСТИ**

П Р И К А З

« 20 » 02 _____ 2024

№ 54

г. Тамбов

Об установлении границ и режима зон санитарной охраны действующего водозабора общества с ограниченной ответственностью «Тамбовский бекон» месторождение «Осиновско-Колпачевский-2»

В соответствии с частью 5 статьи 18 Федерального закона от 30.03.1999 № 52-ФЗ «О санитарно-эпидемиологическом благополучии населения», подпунктом 3.1.3.26 Положения о министерстве экологии и природных ресурсов Тамбовской области, утвержденного постановлением Главы Тамбовской области от 15.12.2022 № 60, на основании санитарно-эпидемиологического заключения, выданного территориальным отделом Управления Федеральной службы по надзору в сфере защиты прав потребителей и благополучия человека по Тамбовской области в городе Жердевка, Сампурском, Жердевском, Токаревском, Мордовском, Знаменском районах от 24.06.2015 № 68.06.05.000.Т.000006.06.15 о соответствии проекта организации зон санитарной охраны действующего водозабора общества с ограниченной ответственностью «Тамбовский бекон» (далее – ООО «Тамбовский бекон»), заявления ООО «Тамбовский бекон» ПРИКАЗЫВАЮ:

1. Установить первый пояс зоны санитарной охраны источников подземного водоснабжения скважины № 8262 ООО «Тамбовский бекон», в соответствии с приложением № 1.
2. Установить второй пояс зоны санитарной охраны источников подземного водоснабжения скважины № 8262 ООО «Тамбовский бекон», в соответствии с приложением № 2.
3. Установить третий пояс зоны санитарной охраны источников подземного водоснабжения скважины № 8262 ООО «Тамбовский бекон», в соответствии с приложением № 3.
4. Установить режим зон санитарной охраны источников подземного водоснабжения скважины № 8262 ООО «Тамбовский бекон», в соответствии с приложением № 4.
5. Зоны санитарной охраны источников подземного водоснабжения скважины № 8262 ООО «Тамбовский бекон» установлены бессрочно.
6. Возложить обязанность по возмещению убытков, в том числе

упущенной выгоды, причиненных ограничением прав лиц, указанных в пункте 2 статьи 57¹ Земельного кодекса Российской Федерации, в связи с установлением зон с особыми условиями использования территории (далее - ЗОУИТ), на собственника водозабора. Обязанность по возмещению убытков возникает со дня установления ЗОУИТ в соответствии с действующим законодательством, с учетом особенностей и сроков, установленных статьей 57¹ Земельного кодекса Российской Федерации.

7. Отделу недропользования управления по охране окружающей среды и природопользованию министерства экологии и природных ресурсов Тамбовской области (Матайс) обеспечить направление ООО «Тамбовский бекон» второго экземпляра настоящего приказа.

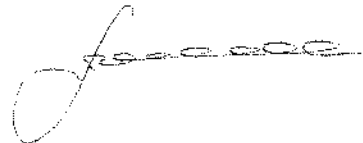
8. Сведения об установлении зон санитарной охраны источников питьевого и хозяйственно-бытового водоснабжения направить в филиал ФГБУ «ФКП Росреестра» по Тамбовской области.

9. Опубликовать настоящий приказ на «Официальном интернет-портале правовой информации» (www.pravo.gov.ru), сайте сетевого издания «Тамбовская жизнь» (www.tamlife.ru), разместить на официальном сайте министерства экологии и природных ресурсов Тамбовской области в информационно-телекоммуникационной сети «Интернет».

10. Настоящий приказ вступает в силу на следующий день после дня его первого официального опубликования.

11. Контроль за исполнением настоящего приказа возложить на заместителя министра - начальника управления по охране окружающей среды и природопользованию министерства экологии и природных ресурсов Тамбовской области Сомова Д.А.

Министр



А.В. Албегова

ПРИЛОЖЕНИЕ № 1
к приказу министерства экологии и
природных ресурсов Тамбовской области
от 20.02 2024 № 54

**Первый пояс зоны санитарной охраны источников подземного водоснабжения
скважины № 8262 ООО «Тамбовский бекон»**

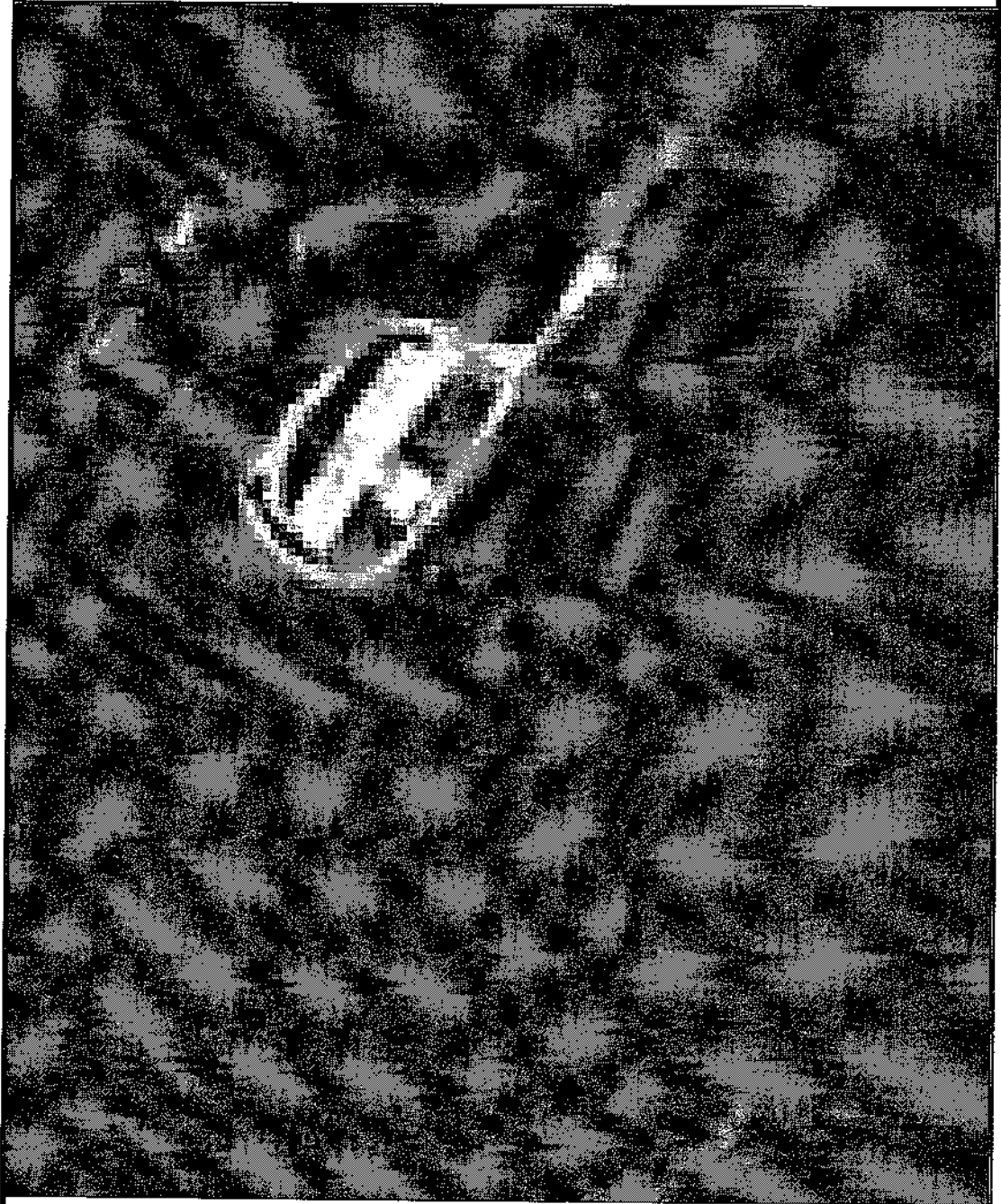
Описание местоположения границ объекта		
Первый пояс зоны санитарной охраны источников подземного водоснабжения скважины № 8262 ООО «Тамбовский бекон»		
<small>(наименование объекта, местоположение границ которого описано (далее - объект))</small>		
Раздел 1		
Сведения об объекте		
№ п/п	Характеристики объекта	Описание характеристик
1	2	3
1.	Местоположение объекта	Тамбовская область, округ Сампурский
2.	Площадь объекта +/- величина погрешности определения площади (Р +/- Дельта Р)	702 +/- 9 м ²
3.	Иные характеристики объекта	Мероприятия по первому поясу зоны санитарной охраны (далее - ЗСО): 1) территория первого пояса ЗСО должна быть спланирована для отвода поверхностного стока за ее пределы, озеленена, ограждена и обеспечена охраной. Дорожки к сооружениям должны иметь твердое покрытие; 2) не допускается посадка высокоствольных деревьев, все виды строительства, не имеющие непосредственного отношения к эксплуатации, реконструкции и расширению водопроводных сооружений, в том числе прокладка трубопроводов различного назначения, размещение жилых и хозяйственно - бытовых зданий, проживание людей, применение ядохимикатов и удобрений; 3) здания должны быть оборудованы канализацией с отведением сточных вод в ближайшую систему бытовой или производственной канализации или на местные станции очистных сооружений, расположенные за пределами первого пояса ЗСО с

		<p>учетом санитарного режима на территории второго пояса. В исключительных случаях при отсутствии канализации должны устраиваться водонепроницаемые приемники нечистот и бытовых отходов, расположенные в местах, исключающих загрязнение территории первого пояса ЗСО при их вывозе;</p> <p>4) водопроводные сооружения, расположенные в первом поясе зоны санитарной охраны, должны быть оборудованы с учетом предотвращения возможности загрязнения питьевой воды через оголовки и устья скважин, люки и переливные трубы резервуаров и устройства заливки насосов;</p> <p>5) все водозаборы должны быть оборудованы аппаратурой для систематического контроля соответствия фактического дебита при эксплуатации водопровода проектной производительности, предусмотренной при его проектировании и обосновании границ ЗСО.</p>			
Раздел 2					
Сведения о местоположении границ объекта					
1. Система координат МСК-68, зона 1					
2. Сведения о характерных точках границ объекта					
Обозначение характерных точек границ	Координаты, м		Метод определения координат характерной точки	Средняя квадратическая погрешность положения характерной точки (Mt), м	Описание обозначения точки на местности (при наличии)
	X	Y			
1	2	3	4	5	6
3. Сведения о характерных точках части (частей) границы объекта					
Обозначение характерных точек части границы	Координаты, м		Метод определения координат характерной точки	Средняя квадратическая погрешность положения характерной точки (Mt), м	Описание обозначения точки на местности (при наличии)
	X	Y			
1	2	3	4	5	6
1	383688.41	1269935.80	Метод спутниковых геодезических измерений (определений)	0.1	-
2	383687.76	1269938.87	Метод спутниковых геодезических измерений (определений)	0.1	-

3	383686.48	1269941.73	Метод спутниковых геодезических измерений (определений)	0.1	-
4	383684.64	1269944.27	Метод спутниковых геодезических измерений (определений)	0.1	-
5	383682.31	1269946.37	Метод спутниковых геодезических измерений (определений)	0.1	-
6	383679.59	1269947.93	Метод спутниковых геодезических измерений (определений)	0.1	-
7	383676.61	1269948.90	Метод спутниковых геодезических измерений (определений)	0.1	-
8	383673.49	1269949.23	Метод спутниковых геодезических измерений (определений)	0.1	-
9	383670.37	1269948.90	Метод спутниковых геодезических измерений (определений)	0.1	-
10	383667.39	1269947.93	Метод спутниковых геодезических измерений (определений)	0.1	-
11	383664.68	1269946.37	Метод спутниковых геодезических измерений (определений)	0.1	-
12	383662.35	1269944.27	Метод спутниковых геодезических измерений (определений)	0.1	-
13	383660.50	1269941.73	Метод спутниковых геодезических измерений (определений)	0.1	-
14	383659.23	1269938.87	Метод спутниковых геодезических измерений (определений)	0.1	-
15	383658.57	1269935.80	Метод спутниковых геодезических измерений (определений)	0.1	-
16	383658.57	1269932.66	Метод спутниковых геодезических измерений (определений)	0.1	-
17	383659.23	1269929.60	Метод спутниковых геодезических измерений (определений)	0.1	-

18	383660.50	1269926.73	Метод спутниковых геодезических измерений (определений)	0.1	-
19	383662.35	1269924.19	Метод спутниковых геодезических измерений (определений)	0.1	-
20	383664.68	1269922.10	Метод спутниковых геодезических измерений (определений)	0.1	-
21	383667.39	1269920.53	Метод спутниковых геодезических измерений (определений)	0.1	-
22	383670.37	1269919.56	Метод спутниковых геодезических измерений (определений)	0.1	-
23	383673.49	1269919.23	Метод спутниковых геодезических измерений (определений)	0.1	-
24	383676.61	1269919.56	Метод спутниковых геодезических измерений (определений)	0.1	-
25	383679.59	1269920.53	Метод спутниковых геодезических измерений (определений)	0.1	-
26	383682.31	1269922.10	Метод спутниковых геодезических измерений (определений)	0.1	-
27	383684.64	1269924.19	Метод спутниковых геодезических измерений (определений)	0.1	-
28	383686.48	1269926.73	Метод спутниковых геодезических измерений (определений)	0.1	-
29	383687.76	1269929.60	Метод спутниковых геодезических измерений (определений)	0.1	-
30	383688.41	1269932.66	Метод спутниковых геодезических измерений (определений)	0.1	-
1	383688.41	1269935.80	Метод спутниковых геодезических измерений (определений)	0.1	-
Раздел 3					

Раздел 4
План границ объекта



Условные обозначения и знаки Масштаб 1:2000

- - граница охранной зоны
- - граница кадастрового квартала
- 66:07:2001033 - кадастровый номер квартала
- - граница муниципального образования, населенного пункта
- 1 ● - обозначение характерной точки охранной зоны

ПРИЛОЖЕНИЕ № 2
к приказу министерства экологии и
природных ресурсов Тамбовской области
от 20.02 2024 № 57

**Второй пояс зоны санитарной охраны источников подземного водоснабжения
скважины № 8262 ООО «Тамбовский бекон»**

Описание местоположения границ объекта		
Второй пояс зоны санитарной охраны источников подземного водоснабжения скважины № 8262 ООО «Тамбовский бекон»		
<small>(наименование объекта, местоположение границ которого описано (далее - объект))</small>		
Раздел 1		
Сведения об объекте		
№ п/п	Характеристики объекта	Описание характеристик
1	2	3
1.	Местоположение объекта	Тамбовская область, округ Сампурский
2.	Площадь объекта +/- величина погрешности определения площади (Р +/- Дельта Р)	1811 +/- 15 м ²
3.	Иные характеристики объекта	<p>Мероприятия по второму поясу зоны санитарной охраны (далее – ЗСО):</p> <p>1) выявление, тампонирование или восстановление всех старых, бездействующих, дефектных или неправильно эксплуатируемых скважин, представляющих опасность в части возможности загрязнения водоносных горизонтов;</p> <p>2) бурение новых скважин и новое строительство, связанное с нарушением почвенного покрова, производится при обязательном согласовании с центром государственного санитарно - эпидемиологического надзора;</p> <p>3) запрещение закачки отработанных вод в подземные горизонты, подземное складирование твердых отходов и разработка недр земли;</p> <p>4) запрещение размещения складов горюче-смазочных материалов, ядохимикатов и минеральных удобрений, накопителей промстоков, шламохранилищ и других объектов, обуславливающих опасность химического загрязнения подземных</p>

		вод; 5) своевременное выполнение необходимых мероприятий по санитарной охране поверхностных вод, имеющих непосредственную гидрологическую связь с используемым водоносным горизонтом, в соответствии с гигиеническими требованиями к охране поверхностных вод. Кроме мероприятий, указанных выше, в пределах второго пояса ЗСО подземных источников водоснабжения не допускается: 1) размещение кладбищ, скотомогильников, полей ассенизации, полей фильтрации, навозохранилищ, силосных траншей, животноводческих и птицеводческих предприятий и других объектов, обуславливающих опасность микробного загрязнения подземных вод; 2) применение удобрений и ядохимикатов; 3) рубка леса главного пользования и реконструкции. выполнение мероприятий по санитарному благоустройству территории населенных пунктов и других объектов (оборудование канализацией, устройство водонепроницаемых выгребов, организация отвода поверхностного стока и др.).
--	--	---

Раздел 2

Сведения о местоположении границ объекта

1. Система координат МСК-68, зона I

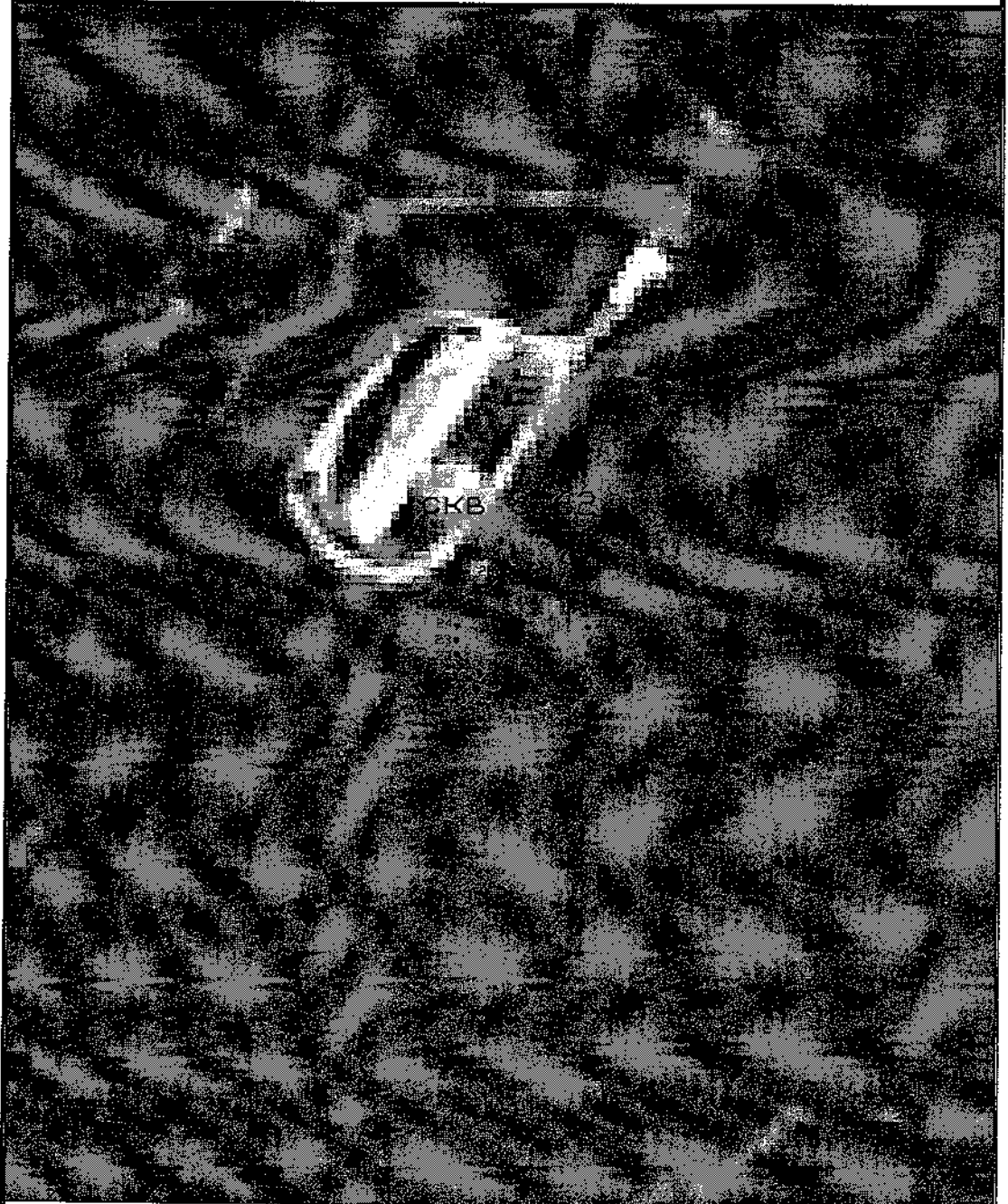
2. Сведения о характерных точках границ объекта

Обозначение характерных точек границ	Координаты, м		Метод определения координат характерной точки	Средняя квадратическая погрешность положения характерной точки (M _t), м	Описание обозначения точки на местности (при наличии)
	X	Y			
1	2	3	4	5	6
1	383697.46	1269936.76	Метод спутниковых геодезических измерений (определений)	0.1	-
2	383696.42	1269941.68	Метод спутниковых геодезических измерений (определений)	0.1	-
3	383694.37	1269946.29	Метод спутниковых геодезических измерений	0.1	-

			(определений)		
4	383691.40	1269950.36	Метод спутниковых геодезических измерений (определений)	0.1	-
5	383687.66	1269953.73	Метод спутниковых геодезических измерений (определений)	0.1	-
6	383683.30	1269956.25	Метод спутниковых геодезических измерений (определений)	0.1	-
7	383678.51	1269957.81	Метод спутниковых геодезических измерений (определений)	0.1	-
8	383673.49	1269958.34	Метод спутниковых геодезических измерений (определений)	0.1	-
9	383668.48	1269957.81	Метод спутниковых геодезических измерений (определений)	0.1	-
10	383663.69	1269956.25	Метод спутниковых геодезических измерений (определений)	0.1	-
11	383659.33	1269953.73	Метод спутниковых геодезических измерений (определений)	0.1	-
12	383655.58	1269950.36	Метод спутниковых геодезических измерений (определений)	0.1	-
13	383652.62	1269946.29	Метод спутниковых геодезических измерений (определений)	0.1	-
14	383650.57	1269941.68	Метод спутниковых геодезических измерений (определений)	0.1	-
15	383649.53	1269936.76	Метод спутниковых геодезических измерений (определений)	0.1	-
16	383649.53	1269931.72	Метод спутниковых геодезических измерений (определений)	0.1	-
17	383650.57	1269926.79	Метод спутниковых геодезических измерений (определений)	0.1	-
18	383652.62	1269922.19	Метод спутниковых геодезических измерений (определений)	0.1	-

			измерений (определений)		
19	383655.58	1269918.11	Метод спутниковых геодезических измерений (определений)	0.1	-
20	383659.33	1269914.74	Метод спутниковых геодезических измерений (определений)	0.1	-
21	383663.69	1269912.22	Метод спутниковых геодезических измерений (определений)	0.1	-
22	383668.48	1269910.66	Метод спутниковых геодезических измерений (определений)	0.1	-
23	383673.49	1269910.14	Метод спутниковых геодезических измерений (определений)	0.1	-
24	383678.51	1269910.66	Метод спутниковых геодезических измерений (определений)	0.1	-
25	383683.30	1269912.22	Метод спутниковых геодезических измерений (определений)	0.1	-
26	383687.66	1269914.74	Метод спутниковых геодезических измерений (определений)	0.1	-
27	383691.40	1269918.11	Метод спутниковых геодезических измерений (определений)	0.1	-
28	383694.37	1269922.19	Метод спутниковых геодезических измерений (определений)	0.1	-
29	383696.42	1269926.79	Метод спутниковых геодезических измерений (определений)	0.1	-
30	383697.46	1269931.72	Метод спутниковых геодезических измерений (определений)	0.1	-
1	383697.46	1269936.76	Метод спутниковых геодезических измерений (определений)	0.1	-
3. Сведения о характерных точках части (частей) границы объекта					
Обозначение характерных точек части	Координаты, м		Метод определения координат характерной точки	Средняя квадратическая погрешность	Описание обозначения точки на

Раздел 4
План границ объекта



Условные обозначения и знаки Масштаб 1:2000

- - граница охранной зоны
- - граница кадастрового квартала
- 63:17:2037023** - кадастровый номер квартала
- - граница муниципального образования, населенного пункта
- 1 ● - обозначение характерной точки охранной зоны

ПРИЛОЖЕНИЕ № 3
к приказу министерства экологии и
природных ресурсов Тамбовской области
от 10.02 2024 № 57

**Третий пояс зоны санитарной охраны источников подземного водоснабжения
скважины № 8262 ООО «Тамбовский бекон»**

Описание местоположения границ объекта		
Третий пояс зоны санитарной охраны источников подземного водоснабжения скважины № 8262 ООО «Тамбовский бекон»		
<small>(наименование объекта, местоположение границ, которого описано (далее - объект))</small>		
Раздел 1		
Сведения об объекте		
№ п/п	Характеристики объекта	Описание характеристик
1	2	3
1.	Местоположение объекта	Тамбовская область, округ Сампурский
2.	Площадь объекта +/- величина погрешности определения площади (Р +/- Дельта Р)	90710 +/- 105 м ²
3.	Иные характеристики объекта	<p>Мероприятия по третьему поясу зоны санитарной охраны (далее – ЗСО):</p> <p>1) выявление, тампонирование или восстановление всех старых, бездействующих, дефектных или неправильно эксплуатируемых скважин, представляющих опасность в части возможности загрязнения водоносных горизонтов;</p> <p>2) бурение новых скважин и новое строительство, связанное с нарушением почвенного покрова, производится при обязательном согласовании с центром государственного санитарно - эпидемиологического надзора;</p> <p>3) запрещение закачки отработанных вод в подземные горизонты, подземное складирование твердых отходов и разработка недр земли;</p> <p>4) запрещение размещения складов горюче - смазочных материалов, ядохимикатов и минеральных удобрений, накопителей промстоков, шламохранилищ и других объектов, обуславливающих опасность химического загрязнения подземных</p>

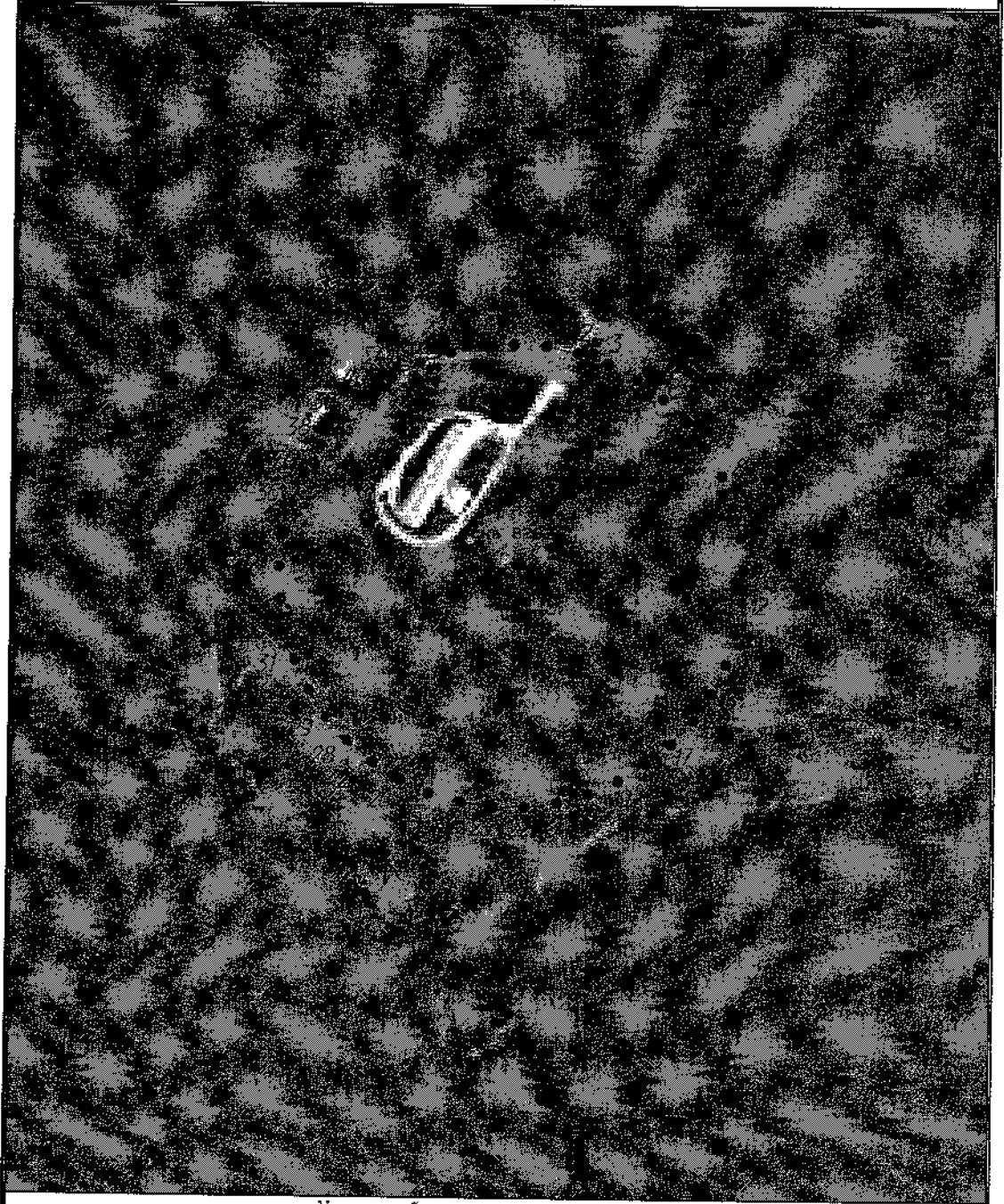
		<p>вод.</p> <p>Размещение таких объектов допускается в пределах третьего пояса ЗСО только при использовании защищенных подземных вод, при условии выполнения специальных мероприятий по защите водоносного горизонта от загрязнения при наличии санитарно-эпидемиологического заключения центра государственного санитарно-эпидемиологического надзора, выданного с учетом заключения органов геологического контроля.</p> <p>Своевременное выполнение необходимых мероприятий по санитарной охране поверхностных вод, имеющих непосредственную гидрологическую связь с используемым водоносным горизонтом, в соответствии с гигиеническими требованиями к охране поверхностных вод.</p>			
Раздел 2					
Сведения о местоположении границ объекта					
1. Система координат МСК-68, зона I					
2. Сведения о характерных точках границ объекта					
Обозначение характерных точек границ	Координаты, м		Метод определения координат характерной точки	Средняя квадратическая погрешность положения характерной точки (Mт), м	Описание обозначения точки на местности (при наличии)
	X	Y			
1	2	3	4	5	6
1	383842.06	1269957.92	Метод спутниковых геодезических измерений (определений)	0.1	-
2	383837.13	1269981.14	Метод спутниковых геодезических измерений (определений)	0.1	-
3	383829.01	1270003.46	Метод спутниковых геодезических измерений (определений)	0.1	-
4	383817.86	1270024.42	Метод спутниковых геодезических измерений (определений)	0.1	-
5	383803.90	1270043.63	Метод спутниковых геодезических измерений (определений)	0.1	-
6	383787.41	1270060.71	Метод спутниковых геодезических измерений (определений)	0.1	-
7	383768.70	1270075.33	Метод спутниковых геодезических измерений (определений)	0.1	-

8	383748.13	1270087.20	Метод спутниковых геодезических измерений (определений)	0.1	-
9	383726.12	1270096.10	Метод спутниковых геодезических измерений (определений)	0.1	-
10	383703.08	1270101.84	Метод спутниковых геодезических измерений (определений)	0.1	-
11	383679.46	1270104.33	Метод спутниковых геодезических измерений (определений)	0.1	-
12	383655.73	1270103.50	Метод спутниковых геодезических измерений (определений)	0.1	-
13	383632.35	1270099.37	Метод спутниковых геодезических измерений (определений)	0.1	-
14	383609.76	1270092.04	Метод спутниковых геодезических измерений (определений)	0.1	-
15	383588.42	1270081.63	Метод спутниковых геодезических измерений (определений)	0.1	-
16	383568.74	1270068.35	Метод спутниковых геодезических измерений (определений)	0.1	-
17	383551.09	1270052.46	Метод спутниковых геодезических измерений (определений)	0.1	-
18	383535.83	1270034.27	Метод спутниковых геодезических измерений (определений)	0.1	-
19	383523.24	1270014.13	Метод спутниковых геодезических измерений (определений)	0.1	-
20	383513.59	1269992.44	Метод спутниковых геодезических измерений (определений)	0.1	-
21	383507.04	1269969.62	Метод спутниковых геодезических измерений (определений)	0.1	-
22	383503.74	1269946.10	Метод спутниковых геодезических измерений (определений)	0.1	-
23	383503.74	1269922.36	Метод спутниковых геодезических измерений (определений)	0.1	-
24	383507.04	1269898.84	Метод спутниковых геодезических измерений (определений)	0.1	-
25	383513.59	1269876.02	Метод спутниковых геодезических измерений (определений)	0.1	-
26	383523.24	1269854.32	Метод спутниковых геодезических измерений (определений)	0.1	-

27	383535.83	1269834.19	Метод спутниковых геодезических измерений (определений)	0.1	-
28	383551.09	1269816.00	Метод спутниковых геодезических измерений (определений)	0.1	-
29	383568.74	1269800.11	Метод спутниковых геодезических измерений (определений)	0.1	-
30	383588.42	1269786.83	Метод спутниковых геодезических измерений (определений)	0.1	-
31	383609.76	1269776.42	Метод спутниковых геодезических измерений (определений)	0.1	-
32	383632.35	1269769.08	Метод спутниковых геодезических измерений (определений)	0.1	-
33	383655.73	1269764.96	Метод спутниковых геодезических измерений (определений)	0.1	-
34	383679.46	1269764.13	Метод спутниковых геодезических измерений (определений)	0.1	-
35	383703.08	1269766.61	Метод спутниковых геодезических измерений (определений)	0.1	-
36	383726.12	1269772.36	Метод спутниковых геодезических измерений (определений)	0.1	-
37	383748.13	1269781.25	Метод спутниковых геодезических измерений (определений)	0.1	-
38	383768.70	1269793.13	Метод спутниковых геодезических измерений (определений)	0.1	-
39	383787.41	1269807.75	Метод спутниковых геодезических измерений (определений)	0.1	-
40	383803.90	1269824.83	Метод спутниковых геодезических измерений (определений)	0.1	-
41	383817.86	1269844.04	Метод спутниковых геодезических измерений (определений)	0.1	-
42	383829.01	1269865.00	Метод спутниковых геодезических измерений (определений)	0.1	-
43	383837.13	1269887.32	Метод спутниковых геодезических измерений (определений)	0.1	-
44	383842.06	1269910.54	Метод спутниковых геодезических измерений (определений)	0.1	-
45	383843.72	1269934.23	Метод спутниковых геодезических измерений (определений)	0.1	-

1	383842.06	1269957.92	Метод спутниковых геодезических измерений (определений)		0.1	-	
3. Сведения о характерных точках части (частей) границы объекта							
Обозначение характерных точек части границы	Координаты, м		Метод определения координат характерной точки	Средняя квадратическая погрешность положения характерной точки (Mt), м	Описание обозначения точки на местности (при наличии)		
	X	Y					
1	2	3	4	5	6		
Раздел 3							
Сведения о местоположении измененных (уточненных) границ объекта							
1. Система координат -							
2. Сведения о характерных точках границ объекта							
Обозначение характерных точек границ	Существующие координаты, м		Измененные (уточненные) координаты, м		Метод определения координат характерной точки	Средняя квадратическая погрешность положения характерной точки (Mt), м	Описание обозначения точки на местности (при наличии)
	X	Y	X	Y			
1	2	3	4	5	6	7	8
-	-	-	-	-	-	-	
3. Сведения о характерных точках части (частей) границы объекта							
Обозначение характерных точек части границы	Существующие координаты, м		Измененные (уточненные) координаты, м		Метод определения координат характерной точки	Средняя квадратическая погрешность положения характерной точки (Mt), м	Описание обозначения точки на местности (при наличии)
	X	Y	X	Y			
1	2	3	4	5	6	7	8
-	-	-	-	-	-	-	

Раздел 4
План границ объекта



Условные обозначения и знаки Масштаб 1:4000

- - граница охранной зоны
- - граница кадастрового квартала
- 66:17:2001033 - кадастровый номер квартала
- - граница муниципального образования, населенного пункта
- 1 ● - обозначение характерной точки охранной зоны

ПРИЛОЖЕНИЕ № 4
к приказу министерства экологии и
природных ресурсов Тамбовской области
от 20.02 2024 № 57

Режим зон санитарной охраны источников подземного водоснабжения
скважины № 8262 ООО «Тамбовский бекон»

1. На территории первого пояса зоны санитарной охраны (далее - ЗСО) запрещаются:

1.1. все виды строительства, не имеющие непосредственного отношения к эксплуатации, реконструкции и расширению водопроводных сооружений, в том числе прокладка трубопроводов различного назначения, размещение жилых и хозяйственно - бытовых зданий, проживание людей;

1.2. применение ядохимикатов и удобрений;

1.3. посадка высокоствольных деревьев.

2. На территории второго пояса ЗСО запрещаются:

2.1. закачка отработанных вод в подземные горизонты, подземное складирование твердых отходов и разработка недр земли;

2.2. размещение складов горюче - смазочных материалов, ядохимикатов и минеральных удобрений, накопителей промстоков, шламохранилищ и других объектов, обуславливающих опасность химического загрязнения подземных вод;

2.3. размещение кладбищ, скотомогильников, полей ассенизации, полей фильтрации, навозохранилищ, силосных траншей, животноводческих и птицеводческих предприятий и других объектов, обуславливающих опасность микробного загрязнения подземных вод, применение удобрений и ядохимикатов и рубка леса главного пользования и реконструкции.

3. На территории третьего пояса ЗСО запрещаются:

3.1. закачка отработанных вод в подземные горизонты, подземное складирование твердых отходов и разработка недр земли;

3.2. размещение складов горюче - смазочных материалов, ядохимикатов и минеральных удобрений, накопителей промстоков, шламохранилищ и других объектов, обуславливающих опасность химического загрязнения подземных вод. Размещение таких объектов допускается в пределах третьего пояса ЗСО только при использовании защищенных подземных вод, при условии выполнения специальных мероприятий по защите водоносного горизонта от загрязнения при наличии санитарно - эпидемиологического заключения центра государственного санитарно - эпидемиологического надзора, выданного с учетом заключения органов геологического контроля.

4. На территории первого пояса ЗСО необходимо предусмотреть следующие мероприятия:

4.1. территория первого пояса ЗСО должна быть спланирована для отвода поверхностного стока за ее пределы, озеленена, ограждена и обеспечена охраной;

4.2. дорожки к сооружениям должны иметь твердое покрытие;

4.3. водопроводные сооружения должны быть оборудованы с учетом предотвращения возможности загрязнения питьевой воды через оголовки и устья скважин, люки и переливные трубы резервуаров и устройства заливки насосов;

4.4. все водозаборы должны быть оборудованы аппаратурой для систематического контроля соответствия фактического дебита при эксплуатации водопровода проектной производительности, предусмотренной при его проектировании и обосновании границ ЗСО;

4.5. здания должны быть оборудованы канализацией с отведением сточных вод в ближайшую систему бытовой или производственной канализации или на местные станции очистных сооружений, расположенные за пределами первого пояса ЗСО с учетом санитарного режима на территории второго пояса. В исключительных случаях при отсутствии канализации должны устраиваться водонепроницаемые приемники нечистот и бытовых отходов, расположенные в местах, исключаящих загрязнение территории первого пояса ЗСО при их вывозе.

5. На территории второго пояса ЗСО необходимо предусмотреть следующие мероприятия:

5.1. выявление, тампонирование или восстановление всех старых, бездействующих, дефектных или неправильно эксплуатируемых скважин, представляющих опасность в части возможности загрязнения водоносных горизонтов;

5.2. бурение новых скважин и новое строительство, связанное с нарушением почвенного покрова, производится при обязательном согласовании с центром государственного санитарно-эпидемиологического надзора;

5.3. мероприятия по санитарному благоустройству территории населенных пунктов и других объектов (оборудование канализацией, устройство водонепроницаемых выгребов, организация отвода поверхностного стока и др.);

5.4. своевременное выполнение необходимых мероприятий по санитарной охране поверхностных вод, имеющих непосредственную гидрологическую связь с используемым водоносным горизонтом, в соответствии с гигиеническими требованиями к охране поверхностных вод.

6. На территории третьего пояса ЗСО необходимо предусмотреть следующие мероприятия:

6.1. выявление, тампонирование или восстановление всех старых, бездействующих, дефектных или неправильно эксплуатируемых скважин, представляющих опасность в части возможности загрязнения водоносных горизонтов;

6.2. бурение новых скважин и новое строительство, связанное с нарушением почвенного покрова, производится при обязательном согласовании с центром государственного санитарно - эпидемиологического надзора;

6.3. своевременное выполнение необходимых мероприятий по санитарной охране поверхностных вод, имеющих непосредственную гидрологическую связь с используемым водоносным горизонтом, в соответствии с гигиеническими требованиями к охране поверхностных вод.