



**МИНИСТЕРСТВО ЭКОЛОГИИ И ПРИРОДНЫХ РЕСУРСОВ
ТАМБОВСКОЙ ОБЛАСТИ**

П Р И К А З

«20» 02 2024

№ 56

г. Тамбов

Об установлении границ и режима зон санитарной охраны действующего водозабора общества с ограниченной ответственностью «Тамбовский бекон» месторождение «Понзарьско-садовое 2»

В соответствии с частью 5 статьи 18 Федерального закона от 30.03.1999 № 52-ФЗ «О санитарно-эпидемиологическом благополучии населения», подпунктом 3.1.3.26 Положения о министерстве экологии и природных ресурсов Тамбовской области, утвержденного постановлением Главы Тамбовской области от 15.12.2022 № 60, на основании санитарно-эпидемиологического заключения, выданного территориальным отделом Управления Федеральной службы по надзору в сфере защиты прав потребителей и благополучия человека по Тамбовской области в городе Жердевка, Сампурском, Жердевском, Токаревском, Мордовском, Знаменском районах от 12.05.2022 № 68.06.05.000.Т.000016.05.22 о соответствии проекта организации зон санитарной охраны действующего водозабора общества с ограниченной ответственностью «Тамбовский бекон» (далее – ООО «Тамбовский бекон»), заявления ООО «Тамбовский бекон» ПРИКАЗЫВАЮ:

1. Установить первый пояс зоны санитарной охраны источников подземного водоснабжения скважины № 1 ООО «Тамбовский бекон», в соответствии с приложением № 1.
2. Установить первый пояс зоны санитарной охраны источников подземного водоснабжения скважины № 2 ООО «Тамбовский бекон», в соответствии с приложением № 2.
3. Установить второй пояс зоны санитарной охраны источников подземного водоснабжения скважины № 1 ООО «Тамбовский бекон», в соответствии с приложением № 3.
4. Установить второй пояс зоны санитарной охраны источников подземного водоснабжения скважины № 2 ООО «Тамбовский бекон», в соответствии с приложением № 4.
5. Установить третий пояс зоны санитарной охраны источников подземного водоснабжения скважин № 1 и № 2 ООО «Тамбовский бекон», в соответствии с приложением № 5.

6. Установить режим зон санитарной охраны источников подземного водоснабжения скважин № 1 и № 2 ООО «Тамбовский бекон» в соответствии с приложением № 6.

7. Зоны санитарной охраны источников подземного водоснабжения скважин № 1 и № 2 ООО «Тамбовский бекон» установлены бессрочно.

8. Возложить обязанность по возмещению убытков, в том числе упущенной выгоды, причиненных ограничением прав лиц, указанных в пункте 2 статьи 57¹ Земельного кодекса Российской Федерации, в связи с установлением зон с особыми условиями использования территории (далее - ЗОУИТ), на собственника водозабора. Обязанность по возмещению убытков возникает со дня установления ЗОУИТ в соответствии с действующим законодательством, с учетом особенностей и сроков, установленных статьей 57¹ Земельного кодекса Российской Федерации.

9. Отделу недропользования управления по охране окружающей среды и природопользованию министерства экологии и природных ресурсов Тамбовской области (Матайс) обеспечить направление ООО «Тамбовский бекон» второго экземпляра настоящего приказа.

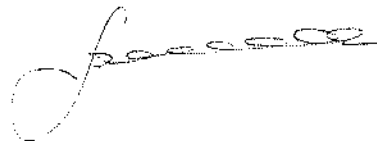
10. Сведения об установлении зон санитарной охраны источников питьевого и хозяйственно-бытового водоснабжения направить в филиал ФГБУ «ФКП Росреестра» по Тамбовской области.

11. Опубликовать настоящий приказ на «Официальном интернет-портале правовой информации» (www.pravo.gov.ru), сайте сетевого издания «Тамбовская жизнь» (www.tamlife.ru), разместить на официальном сайте министерства экологии и природных ресурсов Тамбовской области в информационно-телекоммуникационной сети «Интернет».

12. Настоящий приказ вступает в силу на следующий день после дня его первого официального опубликования.

13. Контроль за исполнением настоящего приказа возложить на заместителя министра - начальника управления по охране окружающей среды и природопользованию министерства экологии и природных ресурсов Тамбовской области Сомова Д.А.

Министр



А.В. Албегова

ПРИЛОЖЕНИЕ № 1
к приказу министерства экологии и
природных ресурсов Тамбовской области
от 10.02 2024 № 56

**Первый пояс зоны санитарной охраны источников подземного водоснабжения
скважины № 1 ООО «Тамбовский бекон»**

Описание местоположения границ объекта		
Первый пояс зоны санитарной охраны источников подземного водоснабжения скважины № 1 ООО «Тамбовский бекон»		
(наименование объекта, местоположение границ которого описано (далее - объект))		
Раздел 1		
Сведения об объекте		
№ п/п	Характеристики объекта	Описание характеристик
1	2	3
1.	Местоположение объекта	Тамбовская область, округ Сампурский
2.	Площадь объекта +/- величина погрешности определения площади (Р +/- Дельта Р)	527 +/- 8 м ²
3.	Иные характеристики объекта	<p>Мероприятия по первому поясу зоны санитарной охраны (далее – ЗСО):</p> <p>1) территория первого пояса ЗСО должна быть спланирована для отвода поверхностного стока за ее пределы, озеленена, ограждена и обеспечена охраной. Дорожки к сооружениям должны иметь твердое покрытие;</p> <p>2) не допускается посадка высокоствольных деревьев, все виды строительства, не имеющие непосредственного отношения к эксплуатации, реконструкции и расширению водопроводных сооружений, в том числе прокладка трубопроводов различного назначения, размещение жилых и хозяйственно - бытовых зданий, проживание людей, применение ядохимикатов и удобрений;</p> <p>3) здания должны быть оборудованы канализацией с отведением сточных вод в ближайшую систему бытовой или производственной канализации или на местные станции очистных сооружений, расположенные за пределами первого пояса ЗСО с</p>

		<p>учетом санитарного режима на территории второго пояса.</p> <p>В исключительных случаях при отсутствии канализации должны устраиваться водонепроницаемые приемники нечистот и бытовых отходов, расположенные в местах, исключающих загрязнение территории первого пояса ЗСО при их вывозе;</p> <p>4) водопроводные сооружения, расположенные в первом поясе зоны санитарной охраны, должны быть оборудованы с учетом предотвращения возможности загрязнения питьевой воды через оголовки и устья скважин, люки и переливные трубы резервуаров и устройства заливки насосов;</p> <p>5) все водозаборы должны быть оборудованы аппаратурой для систематического контроля соответствия фактического дебита при эксплуатации водопровода проектной производительности, предусмотренной при его проектировании и обосновании границ ЗСО.</p>
--	--	---

Раздел 2

Сведения о местоположении границ объекта

1. Система координат МСК-68, зона I

2. Сведения о характерных точках границ объекта

Обозначение характерных точек границ	Координаты, м		Метод определения координат характерной точки	Средняя квадратическая погрешность положения характерной точки (Mt), м	Описание обозначения точки на местности (при наличии)
	X	Y			
1	2	3	4	5	6

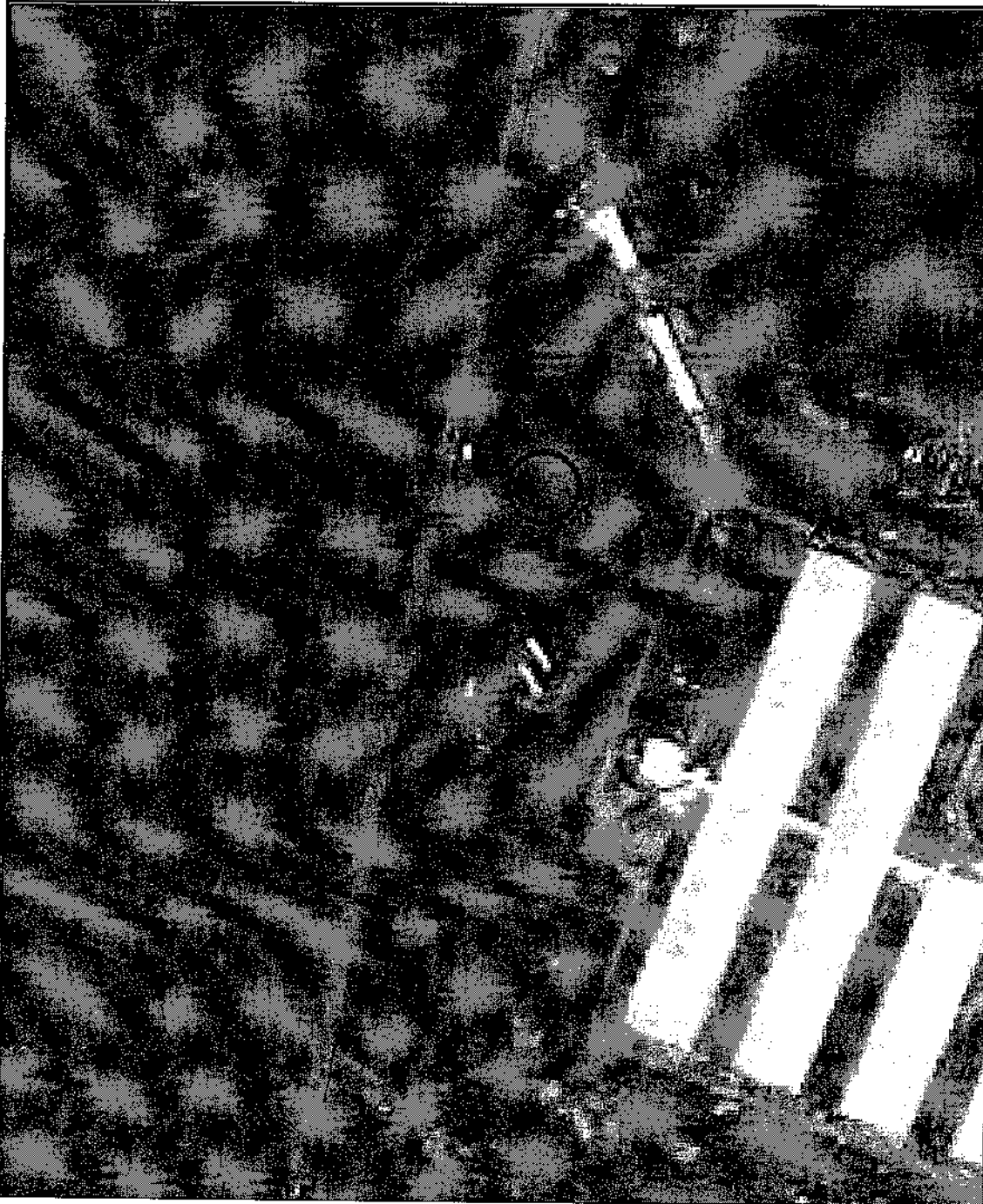
3. Сведения о характерных точках части (частей) границы объекта

Обозначение характерных точек части границы	Координаты, м		Метод определения координат характерной точки	Средняя квадратическая погрешность положения характерной точки (Mt), м	Описание обозначения точки на местности (при наличии)
	X	Y			
1	2	3	4	5	6
1	379129.92	1260583.38	Метод спутниковых геодезических измерений (определений)	0.1	-
2	379129.08	1260585.96	Метод спутниковых геодезических измерений (определений)	0.1	-

3	379127.72	1260588.32	Метод спутниковых геодезических измерений (определений)	0.1	-
4	379125.90	1260590.34	Метод спутниковых геодезических измерений (определений)	0.1	-
5	379123.70	1260591.93	Метод спутниковых геодезических измерений (определений)	0.1	-
6	379121.22	1260593.04	Метод спутниковых геодезических измерений (определений)	0.1	-
7	379118.56	1260593.61	Метод спутниковых геодезических измерений (определений)	0.1	-
8	379115.84	1260593.61	Метод спутниковых геодезических измерений (определений)	0.1	-
9	379113.19	1260593.04	Метод спутниковых геодезических измерений (определений)	0.1	-
10	379110.70	1260591.93	Метод спутниковых геодезических измерений (определений)	0.1	-
11	379108.51	1260590.34	Метод спутниковых геодезических измерений (определений)	0.1	-
12	379106.69	1260588.32	Метод спутниковых геодезических измерений (определений)	0.1	-
13	379105.33	1260585.96	Метод спутниковых геодезических измерений (определений)	0.1	-
14	379104.49	1260583.38	Метод спутниковых геодезических измерений (определений)	0.1	-
15	379104.20	1260580.68	Метод спутниковых геодезических измерений (определений)	0.1	-
16	379104.49	1260577.97	Метод спутниковых геодезических измерений (определений)	0.1	-
17	379105.33	1260575.39	Метод спутниковых геодезических измерений (определений)	0.1	-

18	379106.69	1260573.04	Метод спутниковых геодезических измерений (определений)	0.1	-
19	379108.51	1260571.02	Метод спутниковых геодезических измерений (определений)	0.1	-
20	379110.70	1260569.42	Метод спутниковых геодезических измерений (определений)	0.1	-
21	379113.19	1260568.31	Метод спутниковых геодезических измерений (определений)	0.1	-
22	379115.84	1260567.75	Метод спутниковых геодезических измерений (определений)	0.1	-
23	379118.56	1260567.75	Метод спутниковых геодезических измерений (определений)	0.1	-
24	379121.22	1260568.31	Метод спутниковых геодезических измерений (определений)	0.1	-
25	379123.70	1260569.42	Метод спутниковых геодезических измерений (определений)	0.1	-
26	379125.90	1260571.02	Метод спутниковых геодезических измерений (определений)	0.1	-
27	379127.72	1260573.04	Метод спутниковых геодезических измерений (определений)	0.1	-
28	379129.08	1260575.39	Метод спутниковых геодезических измерений (определений)	0.1	-
29	379129.92	1260577.97	Метод спутниковых геодезических измерений (определений)	0.1	-
30	379130.20	1260580.68	Метод спутниковых геодезических измерений (определений)	0.1	-
1	379129.92	1260583.38	Метод спутниковых геодезических измерений (определений)	0.1	-
Раздел 3					

Раздел 4
План границ объекта



Условные обозначения и знаки Масштаб 1:2000

- - граница охранной зоны
- - граница кадастрового квартала
- 68:17:2201007 - кадастровый номер квартала
- - граница муниципального образования, населенного пункта
- 1● - обозначение характерной точки охранной зоны

ПРИЛОЖЕНИЕ № 2
к приказу министерства экологии и
природных ресурсов Тамбовской области
от 20.02 2024 № 56

**Первый пояс зоны санитарной охраны источников подземного водоснабжения
скважины № 2 ООО «Тамбовский бекон»**

Описание местоположения границ объекта		
Первый пояс зоны санитарной охраны источников подземного водоснабжения скважины № 2 ООО «Тамбовский бекон»		
<small>(наименование объекта, местоположение границ которого описано (далее - объект))</small>		
Раздел 1		
Сведения об объекте		
№ п/п	Характеристики объекта	Описание характеристик
1	2	3
1.	Местоположение объекта	Тамбовская область, округ Сампурский
2.	Площадь объекта +/- величина погрешности определения площади (Р +/- Дельта Р)	798 +/- 10 м ²
3.	Иные характеристики объекта	<p>Мероприятия по первому поясу зоны санитарной охраны (далее – ЗСО):</p> <p>1) территория первого пояса ЗСО должна быть спланирована для отвода поверхностного стока за ее пределы, озеленена, ограждена и обеспечена охраной. Дорожки к сооружениям должны иметь твердое покрытие;</p> <p>2) не допускается посадка высокоствольных деревьев, все виды строительства, не имеющие непосредственного отношения к эксплуатации, реконструкции и расширению водопроводных сооружений, в том числе прокладка трубопроводов различного назначения, размещение жилых и хозяйственно - бытовых зданий, проживание людей, применение ядохимикатов и удобрений;</p> <p>3) здания должны быть оборудованы канализацией с отведением сточных вод в ближайшую систему бытовой или производственной канализации или на местные станции очистных сооружений, расположенные за пределами первого пояса ЗСО с</p>

		<p>учетом санитарного режима на территории второго пояса.</p> <p>В исключительных случаях при отсутствии канализации должны устраиваться водонепроницаемые приемники нечистот и бытовых отходов, расположенные в местах, исключающих загрязнение территории первого пояса ЗСО при их вывозе;</p> <p>4) водопроводные сооружения, расположенные в первом поясе зоны санитарной охраны, должны быть оборудованы с учетом предотвращения возможности загрязнения питьевой воды через оголовки и устья скважин, люки и переливные трубы резервуаров и устройства заливки насосов;</p> <p>5) все водозаборы должны быть оборудованы аппаратурой для систематического контроля соответствия фактического дебита при эксплуатации водопровода проектной производительности, предусмотренной при его проектировании и обосновании границ ЗСО.</p>
--	--	---

Раздел 2

Сведения о местоположении границ объекта

1. Система координат МСК-68, зона 1

2. Сведения о характерных точках границ объекта

Обозначение характерных точек границ	Координаты, м		Метод определения координат характерной точки	Средняя квадратическая погрешность положения характерной точки (Mt), м	Описание обозначения точки на местности (при наличии)
	X	Y			
1	2	3	4	5	6

3. Сведения о характерных точках части (частей) границы объекта

Обозначение характерных точек части границы	Координаты, м		Метод определения координат характерной точки	Средняя квадратическая погрешность положения характерной точки (Mt), м	Описание обозначения точки на местности (при наличии)
	X	Y			
1	2	3	4	5	6
1	379032.65	1260554.84	Метод спутниковых геодезических измерений (определений)	0.1	-
2	379031.62	1260558.02	Метод спутниковых геодезических измерений (определений)	0.1	-

3	379029.95	1260560.92	Метод спутниковых геодезических измерений (определений)	0.1	-
4	379027.71	1260563.41	Метод спутниковых геодезических измерений (определений)	0.1	-
5	379025.00	1260565.37	Метод спутниковых геодезических измерений (определений)	0.1	-
6	379021.95	1260566.73	Метод спутниковых геодезических измерений (определений)	0.1	-
7	379018.67	1260567.43	Метод спутниковых геодезических измерений (определений)	0.1	-
8	379015.33	1260567.43	Метод спутниковых геодезических измерений (определений)	0.1	-
9	379012.06	1260566.73	Метод спутниковых геодезических измерений (определений)	0.1	-
10	379009.00	1260565.37	Метод спутниковых геодезических измерений (определений)	0.1	-
11	379006.30	1260563.41	Метод спутниковых геодезических измерений (определений)	0.1	-
12	379004.06	1260560.92	Метод спутниковых геодезических измерений (определений)	0.1	-
13	379002.39	1260558.02	Метод спутниковых геодезических измерений (определений)	0.1	-
14	379001.35	1260554.84	Метод спутниковых геодезических измерений (определений)	0.1	-
15	379001.00	1260551.52	Метод спутниковых геодезических измерений (определений)	0.1	-
16	379001.35	1260548.19	Метод спутниковых геодезических измерений (определений)	0.1	-
17	379002.39	1260545.01	Метод спутниковых геодезических измерений (определений)	0.1	-

18	379004.06	1260542.11	Метод спутниковых геодезических измерений (определений)	0.1	-
19	379006.30	1260539.63	Метод спутниковых геодезических измерений (определений)	0.1	-
20	379009.00	1260537.66	Метод спутниковых геодезических измерений (определений)	0.1	-
21	379012.06	1260536.30	Метод спутниковых геодезических измерений (определений)	0.1	-
22	379015.33	1260535.60	Метод спутниковых геодезических измерений (определений)	0.1	-
23	379018.67	1260535.60	Метод спутниковых геодезических измерений (определений)	0.1	-
24	379021.95	1260536.30	Метод спутниковых геодезических измерений (определений)	0.1	-
25	379025.00	1260537.66	Метод спутниковых геодезических измерений (определений)	0.1	-
26	379027.71	1260539.63	Метод спутниковых геодезических измерений (определений)	0.1	-
27	379029.95	1260542.11	Метод спутниковых геодезических измерений (определений)	0.1	-
28	379031.62	1260545.01	Метод спутниковых геодезических измерений (определений)	0.1	-
29	379032.65	1260548.19	Метод спутниковых геодезических измерений (определений)	0.1	-
30	379033.00	1260551.52	Метод спутниковых геодезических измерений (определений)	0.1	-
1	379032.65	1260554.84	Метод спутниковых геодезических измерений (определений)	0.1	-
Раздел 3					

ПРИЛОЖЕНИЕ № 3
к приказу министерства экологии и
природных ресурсов Тамбовской области
от 20.02 2024 № 56

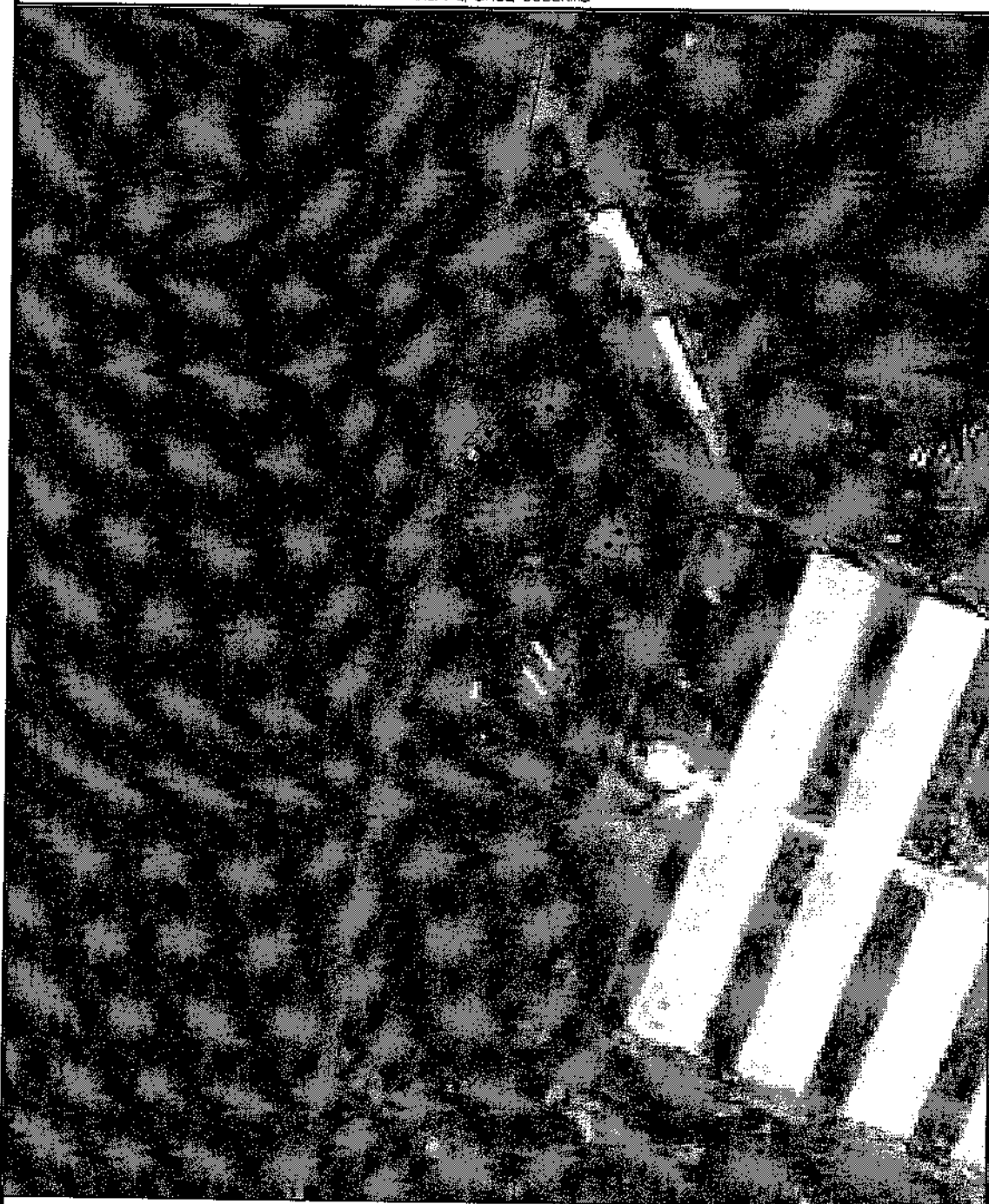
**Второй пояс зоны санитарной охраны источников подземного водоснабжения
скважины № 1 ООО «Тамбовский бекон»**

Описание местоположения границ объекта		
Второй пояс зоны санитарной охраны источников подземного водоснабжения скважины № 1 ООО «Тамбовский бекон»		
<small>(наименование объекта, местоположение границ которого описано (далее - объект))</small>		
Раздел 1		
Сведения об объекте		
№ п/п	Характеристики объекта	Описание характеристик
1	2	3
1.	Местоположение объекта	Тамбовская область, округ Сампурский
2.	Площадь объекта +/- величина погрешности определения площади (P +/- Дельта P)	2807 +/- 19 м ²
3.	Иные характеристики объекта	Мероприятия по второму поясу зоны санитарной охраны (далее – ЗСО): 1) выявление, тампонирование или восстановление всех старых, бездействующих, дефектных или неправильно эксплуатируемых скважин, представляющих опасность в части возможности загрязнения водоносных горизонтов; 2) бурение новых скважин и новое строительство, связанное с нарушением почвенного покрова, производится при обязательном согласовании с центром государственного санитарно - эпидемиологического надзора; 3) запрещение закачки отработанных вод в подземные горизонты, подземное складирование твердых отходов и разработка недр земли; 4) запрещение размещения складов горюче-смазочных материалов, ядохимикатов и минеральных удобрений, накопителей промстоков, шламохранилищ и других объектов, обуславливающих опасность химического загрязнения подземных

		<p>вод;</p> <p>5) своевременное выполнение необходимых мероприятий по санитарной охране поверхностных вод, имеющих непосредственную гидрологическую связь с используемым водоносным горизонтом, в соответствии с гигиеническими требованиями к охране поверхностных вод.</p> <p>Кроме мероприятий, указанных выше, в пределах второго пояса ЗСО подземных источников водоснабжения не допускается:</p> <p>1) размещение кладбищ, скотомогильников, полей ассенизации, полей фильтрации, навозохранилищ, силосных траншей, животноводческих и птицеводческих предприятий и других объектов, обуславливающих опасность микробного загрязнения подземных вод;</p> <p>2) применение удобрений и ядохимикатов;</p> <p>3) рубка леса главного пользования и реконструкции.</p> <p>выполнение мероприятий по санитарному благоустройству территории населенных пунктов и других объектов (оборудование канализацией, устройство водонепроницаемых выгребов, организация отвода поверхностного стока и др.).</p>			
Раздел 2					
Сведения о местоположении границ объекта					
1. Система координат МСК-68, зона 1					
2. Сведения о характерных точках границ объекта					
Обозначение характерных точек границ	Координаты, м		Метод определения координат характерной точки	Средняя квадратическая погрешность положения характерной точки (M _t), м	Описание обозначения точки на местности (при наличии)
	X	Y			
1	2	3	4	5	6
1	379146.55	1260586.91	Метод спутниковых геодезических измерений (определений)	0.1	-
2	379144.61	1260592.88	Метод спутниковых геодезических измерений (определений)	0.1	-
3	379141.47	1260598.31	Метод спутниковых геодезических измерений (определений)	0.1	-

4	379137.28	1260602.97	Метод спутниковых геодезических измерений (определений)	0.1	-
5	379132.20	1260606.66	Метод спутниковых геодезических измерений (определений)	0.1	-
6	379126.47	1260609.21	Метод спутниковых геодезических измерений (определений)	0.1	-
7	379120.34	1260610.51	Метод спутниковых геодезических измерений (определений)	0.1	-
8	379114.07	1260610.51	Метод спутниковых геодезических измерений (определений)	0.1	-
9	379107.93	1260609.21	Метод спутниковых геодезических измерений (определений)	0.1	-
10	379102.20	1260606.66	Метод спутниковых геодезических измерений (определений)	0.1	-
11	379097.13	1260602.97	Метод спутниковых геодезических измерений (определений)	0.1	-
12	379092.93	1260598.31	Метод спутниковых геодезических измерений (определений)	0.1	-
13	379089.80	1260592.88	Метод спутниковых геодезических измерений (определений)	0.1	-
14	379087.86	1260586.91	Метод спутниковых геодезических измерений (определений)	0.1	-
15	379087.20	1260580.68	Метод спутниковых геодезических измерений (определений)	0.1	-
16	379087.86	1260574.44	Метод спутниковых геодезических измерений (определений)	0.1	-
17	379089.80	1260568.47	Метод спутниковых геодезических измерений (определений)	0.1	-
18	379092.93	1260563.04	Метод спутниковых геодезических измерений	0.1	-

			(определений)		
19	379097.13	1260558.38	Метод спутниковых геодезических измерений (определений)	0.1	-
20	379102.20	1260554.70	Метод спутниковых геодезических измерений (определений)	0.1	-
21	379107.93	1260552.14	Метод спутниковых геодезических измерений (определений)	0.1	-
22	379114.07	1260550.84	Метод спутниковых геодезических измерений (определений)	0.1	-
23	379120.34	1260550.84	Метод спутниковых геодезических измерений (определений)	0.1	-
24	379126.47	1260552.14	Метод спутниковых геодезических измерений (определений)	0.1	-
25	379132.20	1260554.70	Метод спутниковых геодезических измерений (определений)	0.1	-
26	379137.28	1260558.38	Метод спутниковых геодезических измерений (определений)	0.1	-
27	379141.47	1260563.04	Метод спутниковых геодезических измерений (определений)	0.1	-
28	379144.61	1260568.47	Метод спутниковых геодезических измерений (определений)	0.1	-
29	379146.55	1260574.44	Метод спутниковых геодезических измерений (определений)	0.1	-
30	379147.20	1260580.68	Метод спутниковых геодезических измерений (определений)	0.1	-
1	379146.55	1260586.91	Метод спутниковых геодезических измерений (определений)	0.1	-
3. Сведения о характерных точках части (частей) границы объекта					
Обозначение характерных точек части	Координаты, м	Метод определения координат характерной точки	Средняя квадратическая погрешность	Описание обозначения точки на	



Условные обозначения и знаки Масштаб 1:2000

- - граница охранной зоны
- - - - - граница кадастрового квартала
- 63:17:2601007 - кадастровый номер квартала
- - граница муниципального образования, населенного пункта
- 1● - обозначение характерной точки охранной зоны

ПРИЛОЖЕНИЕ № 4
к приказу министерства экологии и
природных ресурсов Тамбовской области
от 20.02 2024 № 56

Второй пояс зоны санитарной охраны источников подземного водоснабжения
скважины № 2 ООО «Тамбовский бекон»

Описание местоположения границ объекта		
Второй пояс зоны санитарной охраны источников подземного водоснабжения скважины № 2 ООО «Тамбовский бекон»		
<small>(наименование объекта, местоположение границ которого описано (далее - объект))</small>		
Раздел 1		
Сведения об объекте		
№ п/п	Характеристики объекта	Описание характеристик
1	2	3
1.	Местоположение объекта	Тамбовская область, округ Сампурский
2.	Площадь объекта +/- величина погрешности определения площади (P +/- Дельта P)	2807 +/- 19 м ²
3.	Иные характеристики объекта	<p>Мероприятия по второму поясу зоны санитарной охраны (далее - ЗСО):</p> <p>1) выявление, тампонирование или восстановление всех старых, бездействующих, дефектных или неправильно эксплуатируемых скважин, представляющих опасность в части возможности загрязнения водоносных горизонтов;</p> <p>2) бурение новых скважин и новое строительство, связанное с нарушением почвенного покрова, производится при обязательном согласовании с центром государственного санитарно - эпидемиологического надзора;</p> <p>3) запрещение закачки отработанных вод в подземные горизонты, подземное складирование твердых отходов и разработка недр земли;</p> <p>4) запрещение размещения складов горюче-смазочных материалов, ядохимикатов и минеральных удобрений, накопителей промстоков, шламохранилищ и других объектов, обуславливающих опасность химического загрязнения подземных</p>

		<p>вод;</p> <p>5) своевременное выполнение необходимых мероприятий по санитарной охране поверхностных вод, имеющих непосредственную гидрологическую связь с используемым водоносным горизонтом, в соответствии с гигиеническими требованиями к охране поверхностных вод.</p> <p>Кроме мероприятий, указанных выше, в пределах второго пояса ЗСО подземных источников водоснабжения не допускается:</p> <p>1) размещение кладбищ, скотомогильников, полей ассенизации, полей фильтрации, навозохранилищ, силосных траншей, животноводческих и птицеводческих предприятий и других объектов, обуславливающих опасность микробного загрязнения подземных вод;</p> <p>2) применение удобрений и ядохимикатов;</p> <p>3) рубка леса главного пользования и реконструкции.</p> <p>выполнение мероприятий по санитарному благоустройству территории населенных пунктов и других объектов (оборудование канализацией, устройство водонепроницаемых выгребов, организация отвода поверхностного стока и др.).</p>
--	--	--

Раздел 2

Сведения о местоположении границ объекта

1. Система координат МСК-68, зона 1

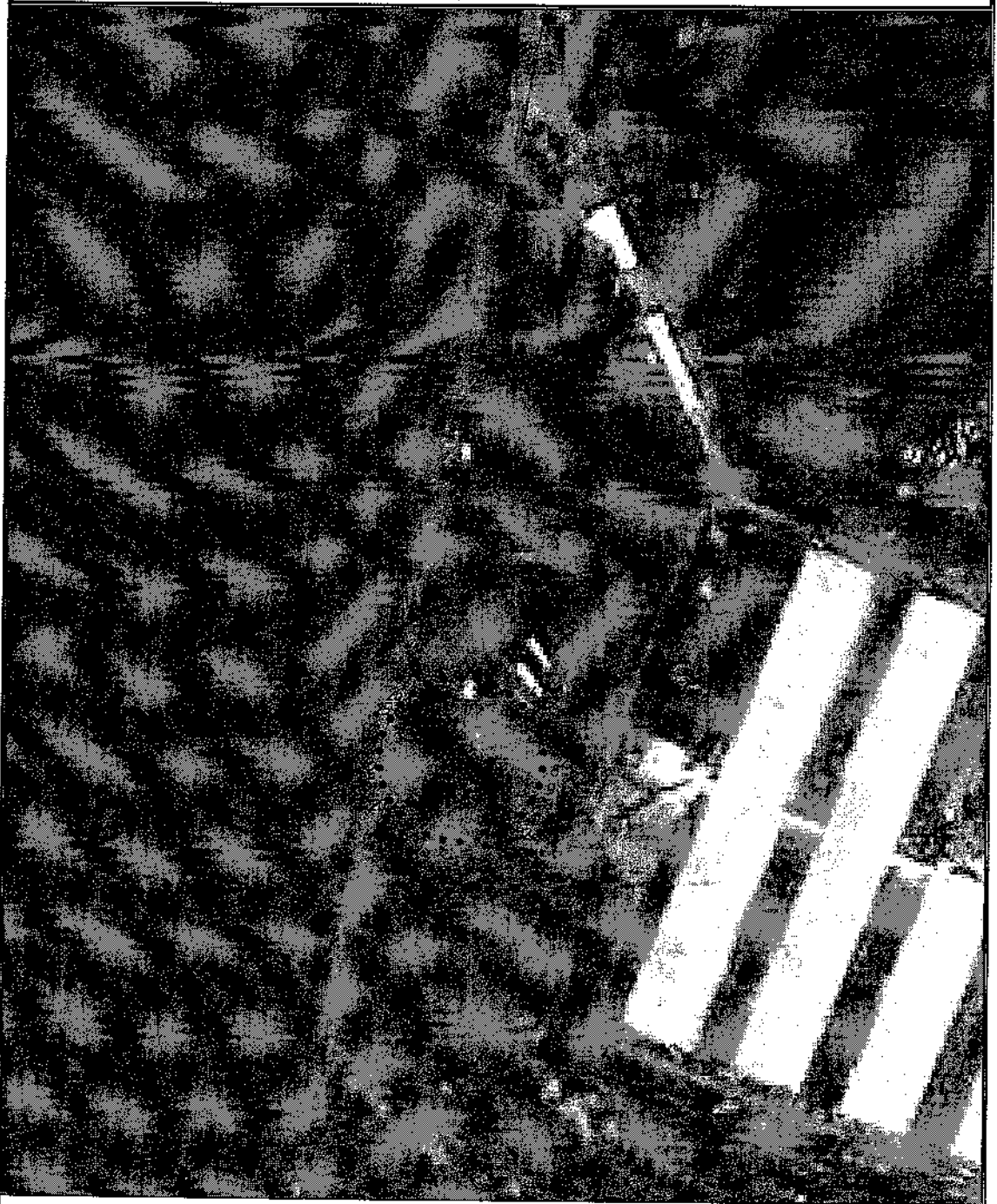
2. Сведения о характерных точках границ объекта

Обозначение характерных точек границ	Координаты, м		Метод определения координат характерной точки	Средняя квадратическая погрешность положения характерной точки (M _t), м	Описание обозначения точки на местности (при наличии)
	X	Y			
1	2	3	4	5	6
1	379046.35	1260557.75	Метод спутниковых геодезических измерений (определений)	0.1	-
2	379044.41	1260563.72	Метод спутниковых геодезических измерений (определений)	0.1	-
3	379041.27	1260569.15	Метод спутниковых геодезических измерений (определений)	0.1	-

4	379037.08	1260573.81	Метод спутниковых геодезических измерений (определений)	0.1	-
5	379032.00	1260577.50	Метод спутниковых геодезических измерений (определений)	0.1	-
6	379026.27	1260580.05	Метод спутниковых геодезических измерений (определений)	0.1	-
7	379020.14	1260581.35	Метод спутниковых геодезических измерений (определений)	0.1	-
8	379013.87	1260581.35	Метод спутниковых геодезических измерений (определений)	0.1	-
9	379007.73	1260580.05	Метод спутниковых геодезических измерений (определений)	0.1	-
10	379002.00	1260577.50	Метод спутниковых геодезических измерений (определений)	0.1	-
11	378996.93	1260573.81	Метод спутниковых геодезических измерений (определений)	0.1	-
12	378992.73	1260569.15	Метод спутниковых геодезических измерений (определений)	0.1	-
13	378989.60	1260563.72	Метод спутниковых геодезических измерений (определений)	0.1	-
14	378987.66	1260557.75	Метод спутниковых геодезических измерений (определений)	0.1	-
15	378987.00	1260551.52	Метод спутниковых геодезических измерений (определений)	0.1	-
16	378987.66	1260545.28	Метод спутниковых геодезических измерений (определений)	0.1	-
17	378989.60	1260539.31	Метод спутниковых геодезических измерений (определений)	0.1	-
18	378992.73	1260533.88	Метод спутниковых геодезических измерений	0.1	-

			(определений)		
19	378996.93	1260529.22	Метод спутниковых геодезических измерений (определений)	0.1	-
20	379002.00	1260525.54	Метод спутниковых геодезических измерений (определений)	0.1	-
21	379007.73	1260522.99	Метод спутниковых геодезических измерений (определений)	0.1	-
22	379013.87	1260521.68	Метод спутниковых геодезических измерений (определений)	0.1	-
23	379020.14	1260521.68	Метод спутниковых геодезических измерений (определений)	0.1	-
24	379026.27	1260522.99	Метод спутниковых геодезических измерений (определений)	0.1	-
25	379032.00	1260525.54	Метод спутниковых геодезических измерений (определений)	0.1	-
26	379037.08	1260529.22	Метод спутниковых геодезических измерений (определений)	0.1	-
27	379041.27	1260533.88	Метод спутниковых геодезических измерений (определений)	0.1	-
28	379044.41	1260539.31	Метод спутниковых геодезических измерений (определений)	0.1	-
29	379046.35	1260545.28	Метод спутниковых геодезических измерений (определений)	0.1	-
30	379047.00	1260551.52	Метод спутниковых геодезических измерений (определений)	0.1	-
1	379046.35	1260557.75	Метод спутниковых геодезических измерений (определений)	0.1	-
3. Сведения о характерных точках части (частей) границы объекта					
Обозначение характерных точек части	Координаты, м	Метод определения координат характерной точки	Средняя квадратическая погрешность	Описание обозначения точки на	

Раздел 4
План границ объекта



Условные обозначения и знаки Масштаб 1:2000

- - граница охранной зоны
- - граница кадастрового квартала
- 68:17:2801007 - кадастровый номер квартала
- - граница муниципального образования, населенного пункта
- 1● - обозначение характерной точки охранной зоны

ПРИЛОЖЕНИЕ № 5
к приказу министерства экологии и
природных ресурсов Тамбовской области
от 20.02 2024 № 56

**Третий пояс зоны санитарной охраны источников подземного водоснабжения
скважин № 1 и № 2 ООО «Тамбовский бекон»**

Описание местоположения границ объекта		
Третий пояс зоны санитарной охраны источников подземного водоснабжения скважин № 1 и № 2 ООО «Тамбовский бекон»		
<small>(наименование объекта, местоположение границ которого описано (далее - объект))</small>		
Раздел 1		
Сведения об объекте		
№ п/п	Характеристики объекта	Описание характеристик
1	2	3
1.	Местоположение объекта	Тамбовская область, округ Сампурский
2.	Площадь объекта +/- величина погрешности определения площади (Р +/- Дельта Р)	282226 +/- 186 м ²
3.	Иные характеристики объекта	<p>Мероприятия по третьему поясу зоны санитарной охраны (далее – ЗСО):</p> <p>1) выявление, тампонирование или восстановление всех старых, бездействующих, дефектных или неправильно эксплуатируемых скважин, представляющих опасность в части возможности загрязнения водоносных горизонтов;</p> <p>2) бурение новых скважин и новое строительство, связанное с нарушением почвенного покрова, производится при обязательном согласовании с центром государственного санитарно - эпидемиологического надзора;</p> <p>3) запрещение закачки отработанных вод в подземные горизонты, подземное складирование твердых отходов и разработка недр земли;</p> <p>4) запрещение размещения складов горюче - смазочных материалов, ядохимикатов и минеральных удобрений, накопителей промстоков, шламохранилищ и других объектов, обуславливающих опасность химического загрязнения подземных</p>

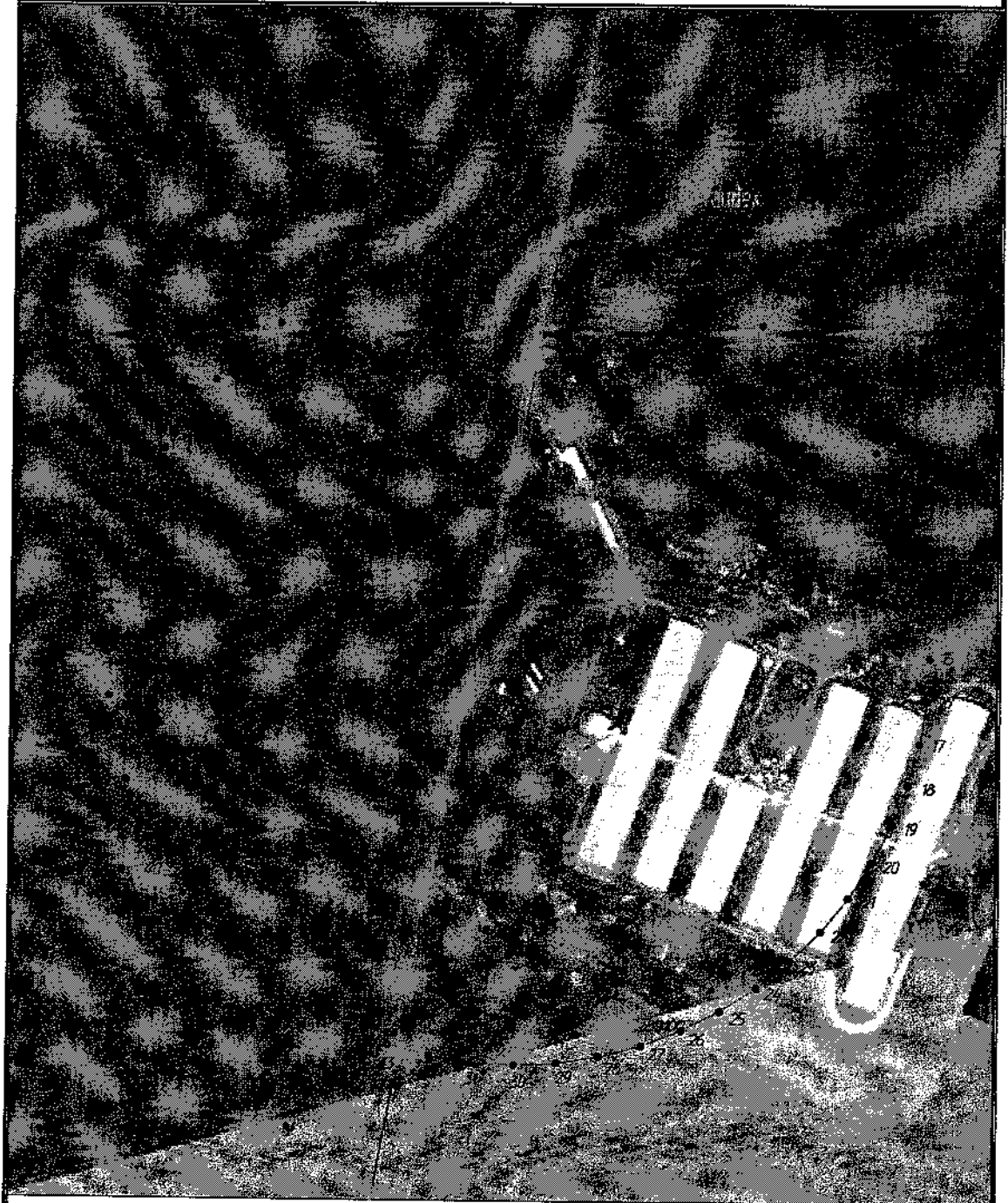
		<p>вод. Размещение таких объектов допускается в пределах третьего пояса ЗСО только при использовании защищенных подземных вод, при условии выполнения специальных мероприятий по защите водоносного горизонта от загрязнения при наличии санитарно-эпидемиологического заключения центра государственного санитарно-эпидемиологического надзора, выданного с учетом заключения органов геологического контроля.</p> <p>Своевременное выполнение необходимых мероприятий по санитарной охране поверхностных вод, имеющих непосредственную гидрологическую связь с используемым водоносным горизонтом, в соответствии с гигиеническими требованиями к охране поверхностных вод.</p>			
Раздел 2					
Сведения о местоположении границ объекта					
1. Система координат МСК-68, зона I					
2. Сведения о характерных точках границ объекта					
Обозначение характерных точек границ	Координаты, м		Метод определения координат характерной точки	Средняя квадратическая погрешность положения характерной точки (Mt), м	Описание обозначения точки на местности (при наличии)
	X	Y			
1	2	3	4	5	6
1	379365.46	1260597.46	Метод спутниковых геодезических измерений (определений)	0.1	-
2	379360.55	1260628.47	Метод спутниковых геодезических измерений (определений)	0.1	-
3	379352.42	1260658.80	Метод спутниковых геодезических измерений (определений)	0.1	-
4	379341.17	1260688.12	Метод спутниковых геодезических измерений (определений)	0.1	-
5	379326.91	1260716.10	Метод спутниковых геодезических измерений (определений)	0.1	-
6	379309.81	1260742.43	Метод спутниковых геодезических измерений (определений)	0.1	-
7	379290.05	1260766.84	Метод спутниковых геодезических измерений (определений)	0.1	-

8	379267.84	1260789.04	Метод спутниковых геодезических измерений (определений)	0.1	-
9	379243.44	1260808.80	Метод спутниковых геодезических измерений (определений)	0.1	-
10	379217.10	1260825.90	Метод спутниковых геодезических измерений (определений)	0.1	-
11	379189.12	1260840.16	Метод спутниковых геодезических измерений (определений)	0.1	-
12	379159.81	1260851.41	Метод спутниковых геодезических измерений (определений)	0.1	-
13	379129.48	1260859.54	Метод спутниковых геодезических измерений (определений)	0.1	-
14	379098.46	1260864.45	Метод спутниковых геодезических измерений (определений)	0.1	-
15	379067.10	1260866.10	Метод спутниковых геодезических измерений (определений)	0.1	-
16	379035.74	1260864.45	Метод спутниковых геодезических измерений (определений)	0.1	-
17	379004.73	1260859.54	Метод спутниковых геодезических измерений (определений)	0.1	-
18	378974.40	1260851.41	Метод спутниковых геодезических измерений (определений)	0.1	-
19	378945.08	1260840.16	Метод спутниковых геодезических измерений (определений)	0.1	-
20	378917.10	1260825.90	Метод спутниковых геодезических измерений (определений)	0.1	-
21	378890.77	1260808.80	Метод спутниковых геодезических измерений (определений)	0.1	-
22	378866.36	1260789.04	Метод спутниковых геодезических измерений (определений)	0.1	-
23	378844.16	1260766.84	Метод спутниковых геодезических измерений (определений)	0.1	-
24	378824.40	1260742.43	Метод спутниковых геодезических измерений (определений)	0.1	-
25	378807.30	1260716.10	Метод спутниковых геодезических измерений (определений)	0.1	-
26	378793.04	1260688.12	Метод спутниковых геодезических измерений (определений)	0.1	-

27	378781.79	1260658.80	Метод спутниковых геодезических измерений (определений)	0.1	-
28	378773.66	1260628.47	Метод спутниковых геодезических измерений (определений)	0.1	-
29	378768.75	1260597.46	Метод спутниковых геодезических измерений (определений)	0.1	-
30	378767.10	1260566.10	Метод спутниковых геодезических измерений (определений)	0.1	-
31	378768.75	1260534.74	Метод спутниковых геодезических измерений (определений)	0.1	-
32	378773.66	1260503.72	Метод спутниковых геодезических измерений (определений)	0.1	-
33	378781.79	1260473.39	Метод спутниковых геодезических измерений (определений)	0.1	-
34	378793.04	1260444.08	Метод спутниковых геодезических измерений (определений)	0.1	-
35	378807.30	1260416.10	Метод спутниковых геодезических измерений (определений)	0.1	-
36	378824.40	1260389.76	Метод спутниковых геодезических измерений (определений)	0.1	-
37	378844.16	1260365.36	Метод спутниковых геодезических измерений (определений)	0.1	-
38	378866.36	1260343.15	Метод спутниковых геодезических измерений (определений)	0.1	-
39	378890.77	1260323.39	Метод спутниковых геодезических измерений (определений)	0.1	-
40	378917.10	1260306.29	Метод спутниковых геодезических измерений (определений)	0.1	-
41	378945.08	1260292.03	Метод спутниковых геодезических измерений (определений)	0.1	-
42	378974.40	1260280.78	Метод спутниковых геодезических измерений (определений)	0.1	-
43	379004.73	1260272.65	Метод спутниковых геодезических измерений (определений)	0.1	-
44	379035.74	1260267.74	Метод спутниковых геодезических измерений (определений)	0.1	-
45	379067.10	1260266.10	Метод спутниковых геодезических измерений (определений)	0.1	-

46	379098.46	1260267.74	Метод спутниковых геодезических измерений (определений)	0.1	-
47	379129.48	1260272.65	Метод спутниковых геодезических измерений (определений)	0.1	-
48	379159.81	1260280.78	Метод спутниковых геодезических измерений (определений)	0.1	-
49	379189.12	1260292.03	Метод спутниковых геодезических измерений (определений)	0.1	-
50	379217.10	1260306.29	Метод спутниковых геодезических измерений (определений)	0.1	-
51	379243.44	1260323.39	Метод спутниковых геодезических измерений (определений)	0.1	-
52	379267.84	1260343.15	Метод спутниковых геодезических измерений (определений)	0.1	-
53	379290.05	1260365.36	Метод спутниковых геодезических измерений (определений)	0.1	-
54	379309.81	1260389.76	Метод спутниковых геодезических измерений (определений)	0.1	-
55	379326.91	1260416.10	Метод спутниковых геодезических измерений (определений)	0.1	-
56	379341.17	1260444.08	Метод спутниковых геодезических измерений (определений)	0.1	-
57	379352.42	1260473.39	Метод спутниковых геодезических измерений (определений)	0.1	-
58	379360.55	1260503.72	Метод спутниковых геодезических измерений (определений)	0.1	-
59	379365.46	1260534.74	Метод спутниковых геодезических измерений (определений)	0.1	-
60	379367.10	1260566.10	Метод спутниковых геодезических измерений (определений)	0.1	-
1	379365.46	1260597.46	Метод спутниковых геодезических измерений (определений)	0.1	-
3. Сведения о характерных точках части (частей) границы объекта					
Обозначение характерных точек части границы	Координаты, м		Метод определения координат характерной точки	Средняя квадратическая погрешность положения характерной точки (Mt), м	Описание обозначения точки на местности (при наличии)
	X	Y			
1	2	3	4	5	6

Раздел 4
План границ объекта



Условные обозначения и знаки

Масштаб 1:4000

- - граница охранной зоны
- - граница кадастрового квартала
- 58:17:200007 - кадастровый номер квартала
- - граница муниципального образования, населенного пункта
- - обозначение характерной точки охранной зоны

ПРИЛОЖЕНИЕ № 6
к приказу министерства экологии и
природных ресурсов Тамбовской области
от _____ 20.02 2024 № 56

**Режим зон санитарной охраны источников подземного водоснабжения скважин
№ 1 и № 2 ООО «Тамбовский бекон»**

1. На территории первого пояса зоны санитарной охраны (далее - ЗСО) запрещаются:

1.1. все виды строительства, не имеющие непосредственного отношения к эксплуатации, реконструкции и расширению водопроводных сооружений, в том числе прокладка трубопроводов различного назначения, размещение жилых и хозяйственно - бытовых зданий, проживание людей;

1.2. применение ядохимикатов и удобрений;

1.3. посадка высокоствольных деревьев.

2. На территории второго пояса ЗСО запрещаются:

2.1. закачка отработанных вод в подземные горизонты, подземное складирование твердых отходов и разработка недр земли;

2.2. размещение складов горюче - смазочных материалов, ядохимикатов и минеральных удобрений, накопителей промстоков, шламохранилищ и других объектов, обуславливающих опасность химического загрязнения подземных вод;

2.3. размещение кладбищ, скотомогильников, полей ассенизации, полей фильтрации, навозохранилищ, силосных траншей, животноводческих и птицеводческих предприятий и других объектов, обуславливающих опасность микробного загрязнения подземных вод, применение удобрений и ядохимикатов и рубка леса главного пользования и реконструкции.

3. На территории третьего пояса ЗСО запрещаются:

3.1. закачка отработанных вод в подземные горизонты, подземное складирование твердых отходов и разработка недр земли;

3.2. размещение складов горюче - смазочных материалов, ядохимикатов и минеральных удобрений, накопителей промстоков, шламохранилищ и других объектов, обуславливающих опасность химического загрязнения подземных вод. Размещение таких объектов допускается в пределах третьего пояса ЗСО только при использовании защищенных подземных вод, при условии выполнения специальных мероприятий по защите водоносного горизонта от загрязнения при наличии санитарно - эпидемиологического заключения центра государственного санитарно - эпидемиологического надзора, выданного с учетом заключения органов геологического контроля.

4. На территории первого пояса ЗСО необходимо предусмотреть следующие мероприятия:

4.1. территория первого пояса ЗСО должна быть спланирована для отвода поверхностного стока за ее пределы, озеленена, ограждена и обеспечена охраной;

4.2. дорожки к сооружениям должны иметь твердое покрытие;

4.3. водопроводные сооружения должны быть оборудованы с учетом предотвращения возможности загрязнения питьевой воды через оголовки и устья скважин, люки и переливные трубы резервуаров и устройства заливки насосов;

4.4. все водозаборы должны быть оборудованы аппаратурой для систематического контроля соответствия фактического дебита при эксплуатации водопровода проектной производительности, предусмотренной при его проектировании и обосновании границ ЗСО;

4.5. здания должны быть оборудованы канализацией с отведением сточных вод в ближайшую систему бытовой или производственной канализации или на местные станции очистных сооружений, расположенные за пределами первого пояса ЗСО с учетом санитарного режима на территории второго пояса. В исключительных случаях при отсутствии канализации должны устраиваться водонепроницаемые приемники нечистот и бытовых отходов, расположенные в местах, исключающих загрязнение территории первого пояса ЗСО при их вывозе.

5. На территории второго пояса ЗСО необходимо предусмотреть следующие мероприятия:

5.1. выявление, тампонирование или восстановление всех старых, бездействующих, дефектных или неправильно эксплуатируемых скважин, представляющих опасность в части возможности загрязнения водоносных горизонтов;

5.2. бурение новых скважин и новое строительство, связанное с нарушением почвенного покрова, производится при обязательном согласовании с центром государственного санитарно-эпидемиологического надзора;

5.3. мероприятия по санитарному благоустройству территории населенных пунктов и других объектов (оборудование канализацией, устройство водонепроницаемых выгребов, организация отвода поверхностного стока и др.);

5.4. своевременное выполнение необходимых мероприятий по санитарной охране поверхностных вод, имеющих непосредственную гидрологическую связь с используемым водоносным горизонтом, в соответствии с гигиеническими требованиями к охране поверхностных вод.

6. На территории третьего пояса ЗСО необходимо предусмотреть следующие мероприятия:

6.1. выявление, тампонирование или восстановление всех старых, бездействующих, дефектных или неправильно эксплуатируемых скважин, представляющих опасность в части возможности загрязнения водоносных горизонтов;

6.2. бурение новых скважин и новое строительство, связанное с нарушением почвенного покрова, производится при обязательном согласовании с центром государственного санитарно - эпидемиологического надзора;

6.3. своевременное выполнение необходимых мероприятий по санитарной охране поверхностных вод, имеющих непосредственную гидрологическую связь с используемым водоносным горизонтом, в соответствии с гигиеническими требованиями к охране поверхностных вод.