



**МИНИСТЕРСТВО ЭКОЛОГИИ И ПРИРОДНЫХ РЕСУРСОВ
ТАМБОВСКОЙ ОБЛАСТИ**

П Р И К А З

«01» 03 2024

№ 42

г. Тамбов

Об установлении границ и режима зон санитарной охраны действующего водозабора общества с ограниченной ответственностью «Тамбовский бекон» месторождение «Северовостоchnомарьевское»

В соответствии с частью 5 статьи 18 Федерального закона от 30.03.1999 № 52-ФЗ «О санитарно-эпидемиологическом благополучии населения», подпунктом 3.1.3.26 Положения о министерстве экологии и природных ресурсов Тамбовской области, утвержденного постановлением Главы Тамбовской области от 15.12.2022 № 60, на основании санитарно-эпидемиологического заключения, выданного территориальным отделом Управления Федеральной службы по надзору в сфере защиты прав потребителей и благополучия человека по Тамбовской области в городе Жердевка, Сампурском, Жердевском, Токаревском, Мордовском, Знаменском районах от 20.04.2022 № 68.06.05.000.Т.000009.04.22 о соответствии проекта организации зон санитарной охраны действующего водозабора общества с ограниченной ответственностью «Тамбовский бекон» (далее – ООО «Тамбовский бекон»), заявления ООО «Тамбовский бекон» **ПРИКАЗЫВАЮ:**

1. Установить первый пояс зоны санитарной охраны источников подземного водоснабжения скважины № 8406 ООО «Тамбовский бекон», в соответствии с приложением № 1.

2. Установить первый пояс зоны санитарной охраны источников подземного водоснабжения скважины № 8407 ООО «Тамбовский бекон», в соответствии с приложением № 2.

3. Установить первый пояс зоны санитарной охраны источников подземного водоснабжения скважины № 8408 ООО «Тамбовский бекон», в соответствии с приложением № 3.

4. Установить второй пояс зоны санитарной охраны источников подземного водоснабжения скважины № 8406 ООО «Тамбовский бекон», в соответствии с приложением № 4.

5. Установить второй пояс зоны санитарной охраны источников подземного водоснабжения скважины № 8407 ООО «Тамбовский бекон», в соответствии с приложением № 5.

6. Установить второй пояс зоны санитарной охраны источников подземного водоснабжения скважины № 8408 ООО «Тамбовский бекон», в соответствии с приложением № 6.

7. Установить третий пояс зоны санитарной охраны источников подземного водоснабжения скважин № 8406, № 8407 и № 8408 ООО «Тамбовский бекон», в соответствии с приложением № 7.

8. Установить режим зон санитарной охраны источников подземного водоснабжения скважин № 8406, № 8407 и № 8408 ООО «Тамбовский бекон», в соответствии с приложением № 8.

9. Зоны санитарной охраны источников подземного водоснабжения скважин № 8406, № 8407 и № 8408 ООО «Тамбовский бекон» установлены бессрочно.

10. Возложить обязанность по возмещению убытков, в том числе упущенной выгоды, причиненных ограничением прав лиц, указанных в пункте 2 статьи 57¹ Земельного кодекса Российской Федерации, в связи с установлением зон с особыми условиями использования территории (далее - ЗОУИТ), на собственника водозабора. Обязанность по возмещению убытков возникает со дня установления ЗОУИТ в соответствии с действующим законодательством, с учетом особенностей и сроков, установленных статьей 57¹ Земельного кодекса Российской Федерации.

11. Отделу недропользования управления по охране окружающей среды и природопользованию министерства экологии и природных ресурсов Тамбовской области (Матайс) обеспечить направление ООО «Тамбовский бекон» второго экземпляра настоящего приказа.

12. Сведения об установлении зон санитарной охраны источников питьевого и хозяйственно-бытового водоснабжения направить в филиал ФГБУ «ФКП Росреестра» по Тамбовской области.

13. Опубликовать настоящий приказ на «Официальном интернет-портале правовой информации» (www.pravo.gov.ru), сайте сетевого издания «Тамбовская жизнь» (www.tamlife.ru), разместить на официальном сайте министерства экологии и природных ресурсов Тамбовской области в информационно-телекоммуникационной сети «Интернет».

14. Настоящий приказ вступает в силу на следующий день после дня его первого официального опубликования.

15. Контроль за исполнением настоящего приказа возложить на заместителя министра - начальника управления по охране окружающей среды и природопользованию министерства экологии и природных ресурсов Тамбовской области Сомова Д.А.

Министр

А.В. Албегова

ПРИЛОЖЕНИЕ № 1
к приказу министерства экологии и
природных ресурсов Тамбовской области
от 04.03 2024 № 72

**Первый пояс зоны санитарной охраны источников подземного водоснабжения
скважины № 8406 ООО «Тамбовский бекон»**

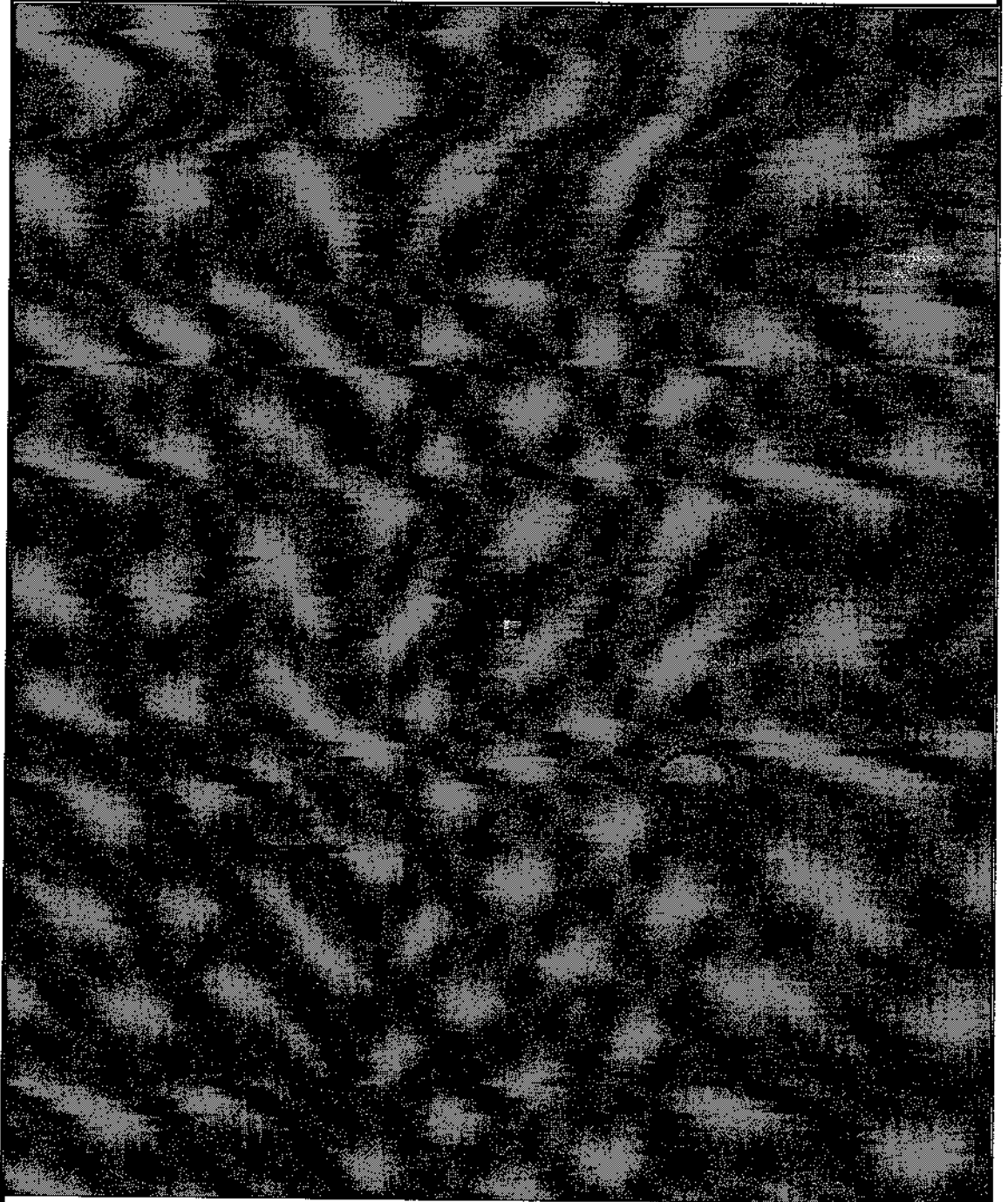
Описание местоположения границ объекта		
Первый пояс зоны санитарной охраны источников подземного водоснабжения скважины № 8406 ООО «Тамбовский бекон»		
(наименование объекта, местоположение границ которого описано (далее - объект))		
Раздел 1		
Сведения об объекте		
№ п/п	Характеристики объекта	Описание характеристик
1	2	3
1.	Местоположение объекта	Тамбовская область, округ Сампурский
2.	Площадь объекта +/- величина погрешности определения площади (Р +/- Дельта Р)	665 +/- 9 м ²
3.	Иные характеристики объекта	<p>Мероприятия по первому поясу зоны санитарной охраны (далее – ЗСО):</p> <p>1) территория первого пояса ЗСО должна быть спланирована для отвода поверхностного стока за ее пределы, озеленена, ограждена и обеспечена охраной. Дорожки к сооружениям должны иметь твердое покрытие;</p> <p>2) не допускается посадка высокоствольных деревьев, все виды строительства, не имеющие непосредственного отношения к эксплуатации, реконструкции и расширению водопроводных сооружений, в том числе прокладка трубопроводов различного назначения, размещение жилых и хозяйственно - бытовых зданий, проживание людей, применение ядохимикатов и удобрений;</p> <p>3) здания должны быть оборудованы канализацией с отведением сточных вод в ближайшую систему бытовой или производственной канализации или на местные станции очистных сооружений, расположенные за пределами первого пояса ЗСО с</p>

		<p>учетом санитарного режима на территории второго пояса. В исключительных случаях при отсутствии канализации должны устраиваться водонепроницаемые приемники нечистот и бытовых отходов, расположенные в местах, исключающих загрязнение территории первого пояса ЗСО при их вывозе;</p> <p>4) водопроводные сооружения, расположенные в первом поясе зоны санитарной охраны, должны быть оборудованы с учетом предотвращения возможности загрязнения питьевой воды через оголовки и устья скважин, люки и переливные трубы резервуаров и устройства заливки насосов;</p> <p>5) все водозаборы должны быть оборудованы аппаратурой для систематического контроля соответствия фактического дебита при эксплуатации водопровода проектной производительности, предусмотренной при его проектировании и обосновании границ ЗСО.</p>			
Раздел 2					
Сведения о местоположении границ объекта					
1. Система координат МСК-68, зона I					
2. Сведения о характерных точках границ объекта					
Обозначение характерных точек границ	Координаты, м		Метод определения координат характерной точки	Средняя квадратическая погрешность положения характерной точки (Mt), м	Описание обозначения точки на местности (при наличии)
	X	Y			
1	2	3	4	5	6
3. Сведения о характерных точках части (частей) границы объекта					
Обозначение характерных точек части границы	Координаты, м		Метод определения координат характерной точки	Средняя квадратическая погрешность положения характерной точки (Mt), м	Описание обозначения точки на местности (при наличии)
	X	Y			
1	2	3	4	5	6
1	373920.37	1253655.81	Метод спутниковых геодезических измерений (определений)	0.1	-
2	373919.43	1253658.71	Метод спутниковых геодезических измерений (определений)	0.1	-

3	373917.90	1253661.36	Метод спутниковых геодезических измерений (определений)	0.1	-
4	373915.86	1253663.62	Метод спутниковых геодезических измерений (определений)	0.1	-
5	373913.39	1253665.42	Метод спутниковых геодезических измерений (определений)	0.1	-
6	373910.60	1253666.66	Метод спутниковых геодезических измерений (определений)	0.1	-
7	373907.61	1253667.29	Метод спутниковых геодезических измерений (определений)	0.1	-
8	373904.56	1253667.29	Метод спутниковых геодезических измерений (определений)	0.1	-
9	373901.58	1253666.66	Метод спутниковых геодезических измерений (определений)	0.1	-
10	373898.79	1253665.42	Метод спутниковых геодезических измерений (определений)	0.1	-
11	373896.32	1253663.62	Метод спутниковых геодезических измерений (определений)	0.1	-
12	373894.28	1253661.36	Метод спутниковых геодезических измерений (определений)	0.1	-
13	373892.75	1253658.71	Метод спутниковых геодезических измерений (определений)	0.1	-
14	373891.81	1253655.81	Метод спутниковых геодезических измерений (определений)	0.1	-
15	373891.49	1253652.77	Метод спутниковых геодезических измерений (определений)	0.1	-
16	373891.81	1253649.74	Метод спутниковых геодезических измерений (определений)	0.1	-
17	373892.75	1253646.84	Метод спутниковых геодезических измерений (определений)	0.1	-

18	373894.28	1253644.19	Метод спутниковых геодезических измерений (определений)	0.1	-
19	373896.32	1253641.92	Метод спутниковых геодезических измерений (определений)	0.1	-
20	373898.79	1253640.13	Метод спутниковых геодезических измерений (определений)	0.1	-
21	373901.58	1253638.89	Метод спутниковых геодезических измерений (определений)	0.1	-
22	373904.56	1253638.25	Метод спутниковых геодезических измерений (определений)	0.1	-
23	373907.61	1253638.25	Метод спутниковых геодезических измерений (определений)	0.1	-
24	373910.60	1253638.89	Метод спутниковых геодезических измерений (определений)	0.1	-
25	373913.39	1253640.13	Метод спутниковых геодезических измерений (определений)	0.1	-
26	373915.86	1253641.92	Метод спутниковых геодезических измерений (определений)	0.1	-
27	373917.90	1253644.19	Метод спутниковых геодезических измерений (определений)	0.1	-
28	373919.43	1253646.84	Метод спутниковых геодезических измерений (определений)	0.1	-
29	373920.37	1253649.74	Метод спутниковых геодезических измерений (определений)	0.1	-
30	373920.69	1253652.77	Метод спутниковых геодезических измерений (определений)	0.1	-
1	373920.37	1253655.81	Метод спутниковых геодезических измерений (определений)	0.1	-
Раздел 3					

Раздел 4
План границ объекта



Условные обозначения и знаки Масштаб 1:2000

- - граница охранной зоны
- - граница кадастрового квартала
- 68:17:2801007 - кадастровый номер квартала
- - граница муниципального образования, населенного пункта
- 1● - обозначение характерной точки охранной зоны

ПРИЛОЖЕНИЕ № 2
к приказу министерства экологии и
природных ресурсов Тамбовской области
от 04.03 2024 № 72

**Первый пояс зоны санитарной охраны источников подземного водоснабжения
скважины № 8407 ООО «Тамбовский бекон»**

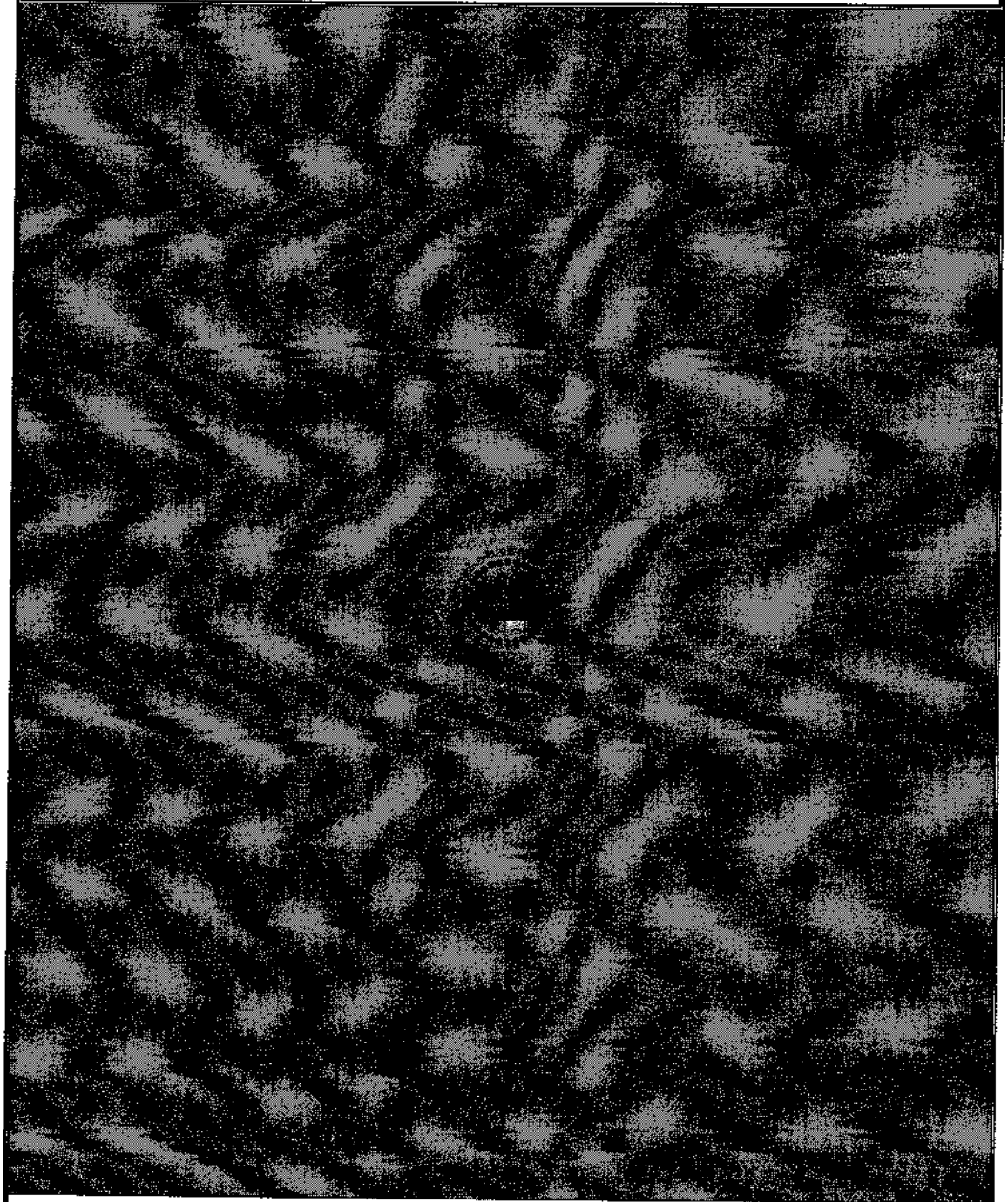
Описание местоположения границ объекта		
Первый пояс зоны санитарной охраны источников подземного водоснабжения скважины № 8407 ООО «Тамбовский бекон»		
(наименование объекта, местоположение границ которого описано (далее - объект))		
Раздел 1		
Сведения об объекте		
№ п/п	Характеристики объекта	Описание характеристик
1	2	3
1.	Местоположение объекта	Тамбовская область, округ Сампурский
2.	Площадь объекта +/- величина погрешности определения площади (Р +/- Дельта Р)	674 +/- 9 м ²
3.	Иные характеристики объекта	<p>Мероприятия по первому поясу зоны санитарной охраны (далее – ЗСО):</p> <p>1) территория первого пояса ЗСО должна быть спланирована для отвода поверхностного стока за ее пределы, озеленена, ограждена и обеспечена охраной. Дорожки к сооружениям должны иметь твердое покрытие;</p> <p>2) не допускается посадка высокоствольных деревьев, все виды строительства, не имеющие непосредственного отношения к эксплуатации, реконструкции и расширению водопроводных сооружений, в том числе прокладка трубопроводов различного назначения, размещение жилых и хозяйственно - бытовых зданий, проживание людей, применение ядохимикатов и удобрений;</p> <p>3) здания должны быть оборудованы канализацией с отведением сточных вод в ближайшую систему бытовой или производственной канализации или на местные станции очистных сооружений, расположенные за пределами первого пояса ЗСО с</p>

		<p>учетом санитарного режима на территории второго пояса. В исключительных случаях при отсутствии канализации должны устраиваться водонепроницаемые приемники нечистот и бытовых отходов, расположенные в местах, исключающих загрязнение территории первого пояса ЗСО при их вывозе;</p> <p>4) водопроводные сооружения, расположенные в первом поясе зоны санитарной охраны, должны быть оборудованы с учетом предотвращения возможности загрязнения питьевой воды через оголовки и устья скважин, люки и переливные трубы резервуаров и устройства заливки насосов;</p> <p>5) все водозаборы должны быть оборудованы аппаратурой для систематического контроля соответствия фактического дебита при эксплуатации водопровода проектной производительности, предусмотренной при его проектировании и обосновании границ ЗСО.</p>			
Раздел 2					
Сведения о местоположении границ объекта					
1. Система координат МСК-68, зона I					
2. Сведения о характерных точках границ объекта					
Обозначение характерных точек границ	Координаты, м		Метод определения координат характерной точки	Средняя квадратическая погрешность положения характерной точки (Mt), м	Описание обозначения точки на местности (при наличии)
	X	Y			
1	2	3	4	5	6
3. Сведения о характерных точках части (частей) границы объекта					
Обозначение характерных точек части границы	Координаты, м		Метод определения координат характерной точки	Средняя квадратическая погрешность положения характерной точки (Mt), м	Описание обозначения точки на местности (при наличии)
	X	Y			
1	2	3	4	5	6
1	373989.10	1253586.35	Метод спутниковых геодезических измерений (определений)	0.1	-
2	373988.15	1253589.28	Метод спутниковых геодезических измерений (определений)	0.1	-

3	373986.61	1253591.94	Метод спутниковых геодезических измерений (определений)	0.1	-
4	373984.56	1253594.22	Метод спутниковых геодезических измерений (определений)	0.1	-
5	373982.07	1253596.03	Метод спутниковых геодезических измерений (определений)	0.1	-
6	373979.26	1253597.28	Метод спутниковых геодезических измерений (определений)	0.1	-
7	373976.26	1253597.92	Метод спутниковых геодезических измерений (определений)	0.1	-
8	373973.19	1253597.92	Метод спутниковых геодезических измерений (определений)	0.1	-
9	373970.18	1253597.28	Метод спутниковых геодезических измерений (определений)	0.1	-
10	373967.37	1253596.03	Метод спутниковых геодезических измерений (определений)	0.1	-
11	373964.89	1253594.22	Метод спутниковых геодезических измерений (определений)	0.1	-
12	373962.83	1253591.94	Метод спутниковых геодезических измерений (определений)	0.1	-
13	373961.29	1253589.28	Метод спутниковых геодезических измерений (определений)	0.1	-
14	373960.34	1253586.35	Метод спутниковых геодезических измерений (определений)	0.1	-
15	373960.02	1253583.30	Метод спутниковых геодезических измерений (определений)	0.1	-
16	373960.34	1253580.24	Метод спутниковых геодезических измерений (определений)	0.1	-
17	373961.29	1253577.32	Метод спутниковых геодезических измерений (определений)	0.1	-

18	373962.83	1253574.66	Метод спутниковых геодезических измерений (определений)	0.1	-
19	373964.89	1253572.37	Метод спутниковых геодезических измерений (определений)	0.1	-
20	373967.37	1253570.57	Метод спутниковых геодезических измерений (определений)	0.1	-
21	373970.18	1253569.32	Метод спутниковых геодезических измерений (определений)	0.1	-
22	373973.19	1253568.68	Метод спутниковых геодезических измерений (определений)	0.1	-
23	373976.26	1253568.68	Метод спутниковых геодезических измерений (определений)	0.1	-
24	373979.26	1253569.32	Метод спутниковых геодезических измерений (определений)	0.1	-
25	373982.07	1253570.57	Метод спутниковых геодезических измерений (определений)	0.1	-
26	373984.56	1253572.37	Метод спутниковых геодезических измерений (определений)	0.1	-
27	373986.61	1253574.66	Метод спутниковых геодезических измерений (определений)	0.1	-
28	373988.15	1253577.32	Метод спутниковых геодезических измерений (определений)	0.1	-
29	373989.10	1253580.24	Метод спутниковых геодезических измерений (определений)	0.1	-
30	373989.42	1253583.30	Метод спутниковых геодезических измерений (определений)	0.1	-
1	373989.10	1253586.35	Метод спутниковых геодезических измерений (определений)	0.1	-
Раздел 3					

Раздел 4
План границ объекта



Условные обозначения и знаки Масштаб 1:2000

- - граница охранной зоны
- - граница кадастрового квартала
- 68:17:2001037 - кадастровый номер квартала
- - граница муниципального образования, населенного пункта
- 1● - обозначение характерной точки охранной зоны

ПРИЛОЖЕНИЕ № 3
к приказу министерства экологии и
природных ресурсов Тамбовской области
от 04.03 2024 № 72

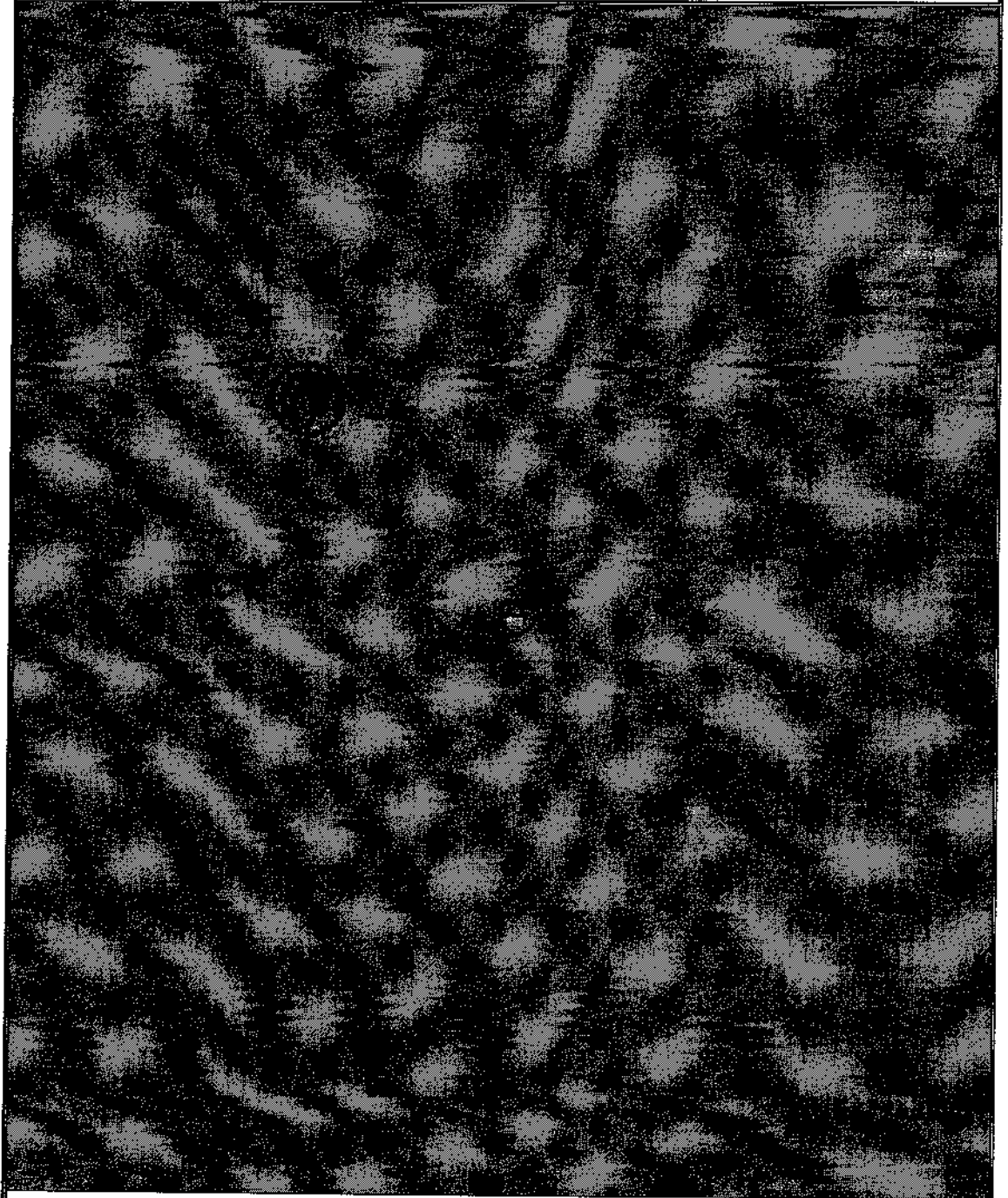
**Первый пояс зоны санитарной охраны источников подземного водоснабжения
скважины № 8408 ООО «Тамбовский бекон»**

Описание местоположения границ объекта		
Первый пояс зоны санитарной охраны источников подземного водоснабжения скважины № 8408 ООО «Тамбовский бекон»		
<small>(наименование объекта, местоположение границ которого описано (далее - объект))</small>		
Раздел 1		
Сведения об объекте		
№ п/п	Характеристики объекта	Описание характеристик
1	2	3
1.	Местоположение объекта	Тамбовская область, округ Сампурский
2.	Площадь объекта +/- величина погрешности определения площади (Р +/- Дельта Р)	527 +/- 8 м ²
3.	Иные характеристики объекта	<p>Мероприятия по первому поясу зоны санитарной охраны (далее – ЗСО):</p> <p>1) территория первого пояса ЗСО должна быть спланирована для отвода поверхностного стока за ее пределы, озеленена, ограждена и обеспечена охраной. Дорожки к сооружениям должны иметь твердое покрытие;</p> <p>2) не допускается посадка высокоствольных деревьев, все виды строительства, не имеющие непосредственного отношения к эксплуатации, реконструкции и расширению водопроводных сооружений, в том числе прокладка трубопроводов различного назначения, размещение жилых и хозяйственно - бытовых зданий, проживание людей, применение ядохимикатов и удобрений;</p> <p>3) здания должны быть оборудованы канализацией с отведением сточных вод в ближайшую систему бытовой или производственной канализации или на местные станции очистных сооружений, расположенные за пределами первого пояса ЗСО с</p>

		<p>учетом санитарного режима на территории второго пояса. В исключительных случаях при отсутствии канализации должны устраиваться водонепроницаемые приемники нечистот и бытовых отходов, расположенные в местах, исключающих загрязнение территории первого пояса ЗСО при их вывозе;</p> <p>4) водопроводные сооружения, расположенные в первом поясе зоны санитарной охраны, должны быть оборудованы с учетом предотвращения возможности загрязнения питьевой воды через оголовки и устья скважин, люки и переливные трубы резервуаров и устройства заливки насосов;</p> <p>5) все водозаборы должны быть оборудованы аппаратурой для систематического контроля соответствия фактического дебита при эксплуатации водопровода проектной производительности, предусмотренной при его проектировании и обосновании границ ЗСО.</p>			
Раздел 2					
Сведения о местоположении границ объекта					
1. Система координат МСК-68, зона 1					
2. Сведения о характерных точках границ объекта					
Обозначение характерных точек границ	Координаты, м		Метод определения координат характерной точки	Средняя квадратическая погрешность положения характерной точки (Mt), м	Описание обозначения точки на местности (при наличии)
	X	Y			
1	2	3	4	5	6
3. Сведения о характерных точках части (частей) границы объекта					
Обозначение характерных точек части границы	Координаты, м		Метод определения координат характерной точки	Средняя квадратическая погрешность положения характерной точки (Mt), м	Описание обозначения точки на местности (при наличии)
	X	Y			
1	2	3	4	5	6
1	374059.68	1253512.55	Метод спутниковых геодезических измерений (определений)	0.1	-
2	374058.84	1253515.13	Метод спутниковых геодезических измерений (определений)	0.1	-

3	374057.48	1253517.48	Метод спутниковых геодезических измерений (определений)	0.1	-
4	374055.66	1253519.50	Метод спутниковых геодезических измерений (определений)	0.1	-
5	374053.46	1253521.10	Метод спутниковых геодезических измерений (определений)	0.1	-
6	374050.98	1253522.21	Метод спутниковых геодезических измерений (определений)	0.1	-
7	374048.32	1253522.77	Метод спутниковых геодезических измерений (определений)	0.1	-
8	374045.60	1253522.77	Метод спутниковых геодезических измерений (определений)	0.1	-
9	374042.94	1253522.21	Метод спутниковых геодезических измерений (определений)	0.1	-
10	374040.46	1253521.10	Метод спутниковых геодезических измерений (определений)	0.1	-
11	374038.26	1253519.50	Метод спутниковых геодезических измерений (определений)	0.1	-
12	374036.44	1253517.48	Метод спутниковых геодезических измерений (определений)	0.1	-
13	374035.09	1253515.13	Метод спутниковых геодезических измерений (определений)	0.1	-
14	374034.25	1253512.55	Метод спутниковых геодезических измерений (определений)	0.1	-
15	374033.96	1253509.84	Метод спутниковых геодезических измерений (определений)	0.1	-
16	374034.25	1253507.14	Метод спутниковых геодезических измерений (определений)	0.1	-
17	374035.09	1253504.55	Метод спутниковых геодезических измерений (определений)	0.1	-

18	374036.44	1253502.20	Метод спутниковых геодезических измерений (определений)	0.1	-
19	374038.26	1253500.18	Метод спутниковых геодезических измерений (определений)	0.1	-
20	374040.46	1253498.58	Метод спутниковых геодезических измерений (определений)	0.1	-
21	374042.94	1253497.48	Метод спутниковых геодезических измерений (определений)	0.1	-
22	374045.60	1253496.91	Метод спутниковых геодезических измерений (определений)	0.1	-
23	374048.32	1253496.91	Метод спутниковых геодезических измерений (определений)	0.1	-
24	374050.98	1253497.48	Метод спутниковых геодезических измерений (определений)	0.1	-
25	374053.46	1253498.58	Метод спутниковых геодезических измерений (определений)	0.1	-
26	374055.66	1253500.18	Метод спутниковых геодезических измерений (определений)	0.1	-
27	374057.48	1253502.20	Метод спутниковых геодезических измерений (определений)	0.1	-
28	374058.84	1253504.55	Метод спутниковых геодезических измерений (определений)	0.1	-
29	374059.68	1253507.14	Метод спутниковых геодезических измерений (определений)	0.1	-
30	374059.96	1253509.84	Метод спутниковых геодезических измерений (определений)	0.1	-
1	374059.68	1253512.55	Метод спутниковых геодезических измерений (определений)	0.1	-
Раздел 3					



Условные обозначения и знаки Масштаб 1:2000

- - граница охранной зоны
- - граница кадастрового квартала
- 58:17:2003207 - кадастровый номер квартала
- - граница муниципального образования, населенного пункта
- 1● - обозначение характерной точки охранной зоны

ПРИЛОЖЕНИЕ № 4
 к приказу министерства экологии и
 природных ресурсов Тамбовской области
 от 04.03 2024 № 72

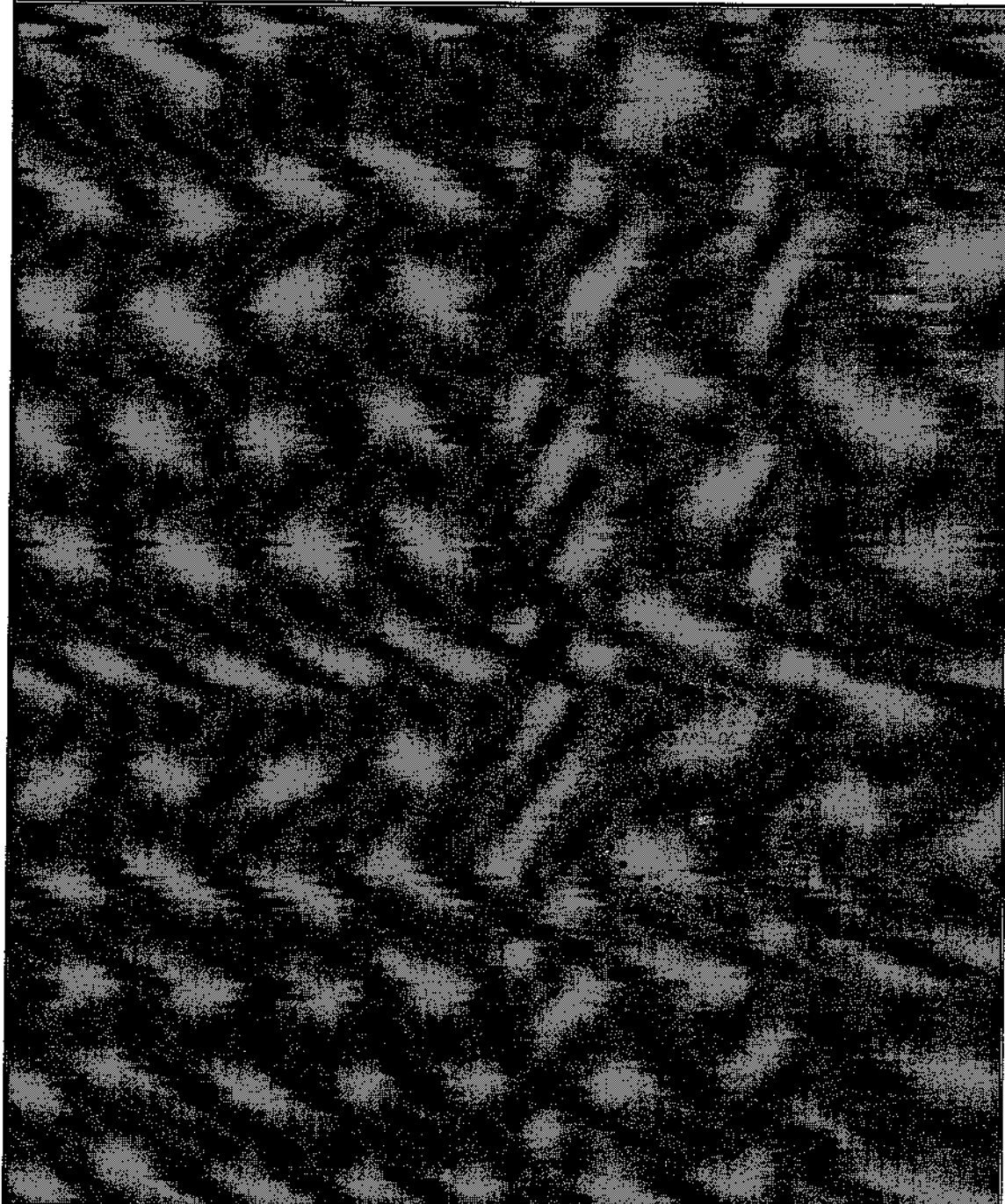
**Второй пояс зоны санитарной охраны источников подземного водоснабжения
 скважины № 8406 ООО «Тамбовский бекон»**

Описание местоположения границ объекта		
Второй пояс зоны санитарной охраны источников подземного водоснабжения скважины № 8406 ООО «Тамбовский бекон»		
<small>(наименование объекта, местоположение границ которого описано (далее - объект))</small>		
Раздел 1		
Сведения об объекте		
№ п/п	Характеристики объекта	Описание характеристик
1	2	3
1.	Местоположение объекта	Тамбовская область, округ Сампурский
2.	Площадь объекта +/- величина погрешности определения площади (Р +/- Дельта Р)	4269 +/- 23 м ²
3.	Иные характеристики объекта	Мероприятия по второму поясу зоны санитарной охраны (далее – ЗСО): 1) выявление, тампонирование или восстановление всех старых, бездействующих, дефектных или неправильно эксплуатируемых скважин, представляющих опасность в части возможности загрязнения водоносных горизонтов; 2) бурение новых скважин и новое строительство, связанное с нарушением почвенного покрова, производится при обязательном согласовании с центром государственного санитарно - эпидемиологического надзора; 3) запрещение закачки отработанных вод в подземные горизонты, подземное складирование твердых отходов и разработка недр земли; 4) запрещение размещения складов горюче-смазочных материалов, ядохимикатов и минеральных удобрений, накопителей промстоков, шламохранилищ и других объектов, обуславливающих опасность химического загрязнения подземных

		<p>вод;</p> <p>5) своевременное выполнение необходимых мероприятий по санитарной охране поверхностных вод, имеющих непосредственную гидрологическую связь с используемым водоносным горизонтом, в соответствии с гигиеническими требованиями к охране поверхностных вод.</p> <p>Кроме мероприятий, указанных выше, в пределах второго пояса ЗСО подземных источников водоснабжения не допускается:</p> <p>1) размещение кладбищ, скотомогильников, полей ассенизации, полей фильтрации, навозохранилищ, силосных траншей, животноводческих и птицеводческих предприятий и других объектов, обуславливающих опасность микробного загрязнения подземных вод;</p> <p>2) применение удобрений и ядохимикатов;</p> <p>3) рубка леса главного пользования и реконструкции.</p> <p>выполнение мероприятий по санитарному благоустройству территории населенных пунктов и других объектов (оборудование канализацией, устройство водонепроницаемых выгребов, организация отвода поверхностного стока и др.).</p>			
Раздел 2					
Сведения о местоположении границ объекта					
1. Система координат МСК-68, зона 1					
2. Сведения о характерных точках границ объекта					
Обозначение характерных точек границ	Координаты, м		Метод определения координат характерной точки	Средняя квадратическая погрешность положения характерной точки (M _t), м	Описание обозначения точки на местности (при наличии)
	X	Y			
1	2	3	4	5	6
1	373943.09	1253652.77	Метод спутниковых геодезических измерений (определений)	0.1	-
2	373942.28	1253645.08	Метод спутниковых геодезических измерений (определений)	0.1	-
3	373939.89	1253637.73	Метод спутниковых геодезических измерений	0.1	-

			(определений)		
4	373936.02	1253631.03	Метод спутниковых геодезических измерений (определений)	0.1	-
5	373930.85	1253625.28	Метод спутниковых геодезических измерений (определений)	0.1	-
6	373924.59	1253620.73	Метод спутниковых геодезических измерений (определений)	0.1	-
7	373917.52	1253617.59	Метод спутниковых геодезических измерений (определений)	0.1	-
8	373909.96	1253615.98	Метод спутниковых геодезических измерений (определений)	0.1	-
9	373902.22	1253615.98	Метод спутниковых геодезических измерений (определений)	0.1	-
10	373894.65	1253617.59	Метод спутниковых геодезических измерений (определений)	0.1	-
11	373887.59	1253620.73	Метод спутниковых геодезических измерений (определений)	0.1	-
12	373881.33	1253625.28	Метод спутниковых геодезических измерений (определений)	0.1	-
13	373876.15	1253631.03	Метод спутниковых геодезических измерений (определений)	0.1	-
14	373872.29	1253637.73	Метод спутниковых геодезических измерений (определений)	0.1	-
15	373869.90	1253645.08	Метод спутниковых геодезических измерений (определений)	0.1	-
16	373869.09	1253652.77	Метод спутниковых геодезических измерений (определений)	0.1	-
17	373869.90	1253660.47	Метод спутниковых геодезических измерений (определений)	0.1	-
18	373872.29	1253667.82	Метод спутниковых геодезических измерений (определений)	0.1	-

			измерений (определений)		
19	373876.15	1253674.52	Метод спутниковых геодезических измерений (определений)	0.1	-
20	373881.33	1253680.27	Метод спутниковых геодезических измерений (определений)	0.1	-
21	373887.59	1253684.82	Метод спутниковых геодезических измерений (определений)	0.1	-
22	373894.65	1253687.96	Метод спутниковых геодезических измерений (определений)	0.1	-
23	373902.22	1253689.57	Метод спутниковых геодезических измерений (определений)	0.1	-
24	373909.96	1253689.57	Метод спутниковых геодезических измерений (определений)	0.1	-
25	373917.52	1253687.96	Метод спутниковых геодезических измерений (определений)	0.1	-
26	373924.59	1253684.82	Метод спутниковых геодезических измерений (определений)	0.1	-
27	373930.85	1253680.27	Метод спутниковых геодезических измерений (определений)	0.1	-
28	373936.02	1253674.52	Метод спутниковых геодезических измерений (определений)	0.1	-
29	373939.89	1253667.82	Метод спутниковых геодезических измерений (определений)	0.1	-
30	373942.28	1253660.47	Метод спутниковых геодезических измерений (определений)	0.1	-
1	373943.09	1253652.77	Метод спутниковых геодезических измерений (определений)	0.1	-
3. Сведения о характерных точках части (частей) границы объекта					
Обозначение характерных точек части	Координаты, м		Метод определения координат характерной точки	Средняя квадратическая погрешность	Описание обозначения точки на



Условные обозначения и знаки Масштаб 1:2000

- - граница охранной зоны
- - граница кадастрового квартала
- 65:17:2801007 - кадастровый номер квартала
- - граница муниципального образования, населенного пункта
- 1● - обозначение характерной точки охранной зоны

ПРИЛОЖЕНИЕ № 5
к приказу министерства экологии и
природных ресурсов Тамбовской области
от 04.03 2024 № 72

**Второй пояс зоны санитарной охраны источников подземного водоснабжения
скважины № 8407 ООО «Тамбовский бекон»**

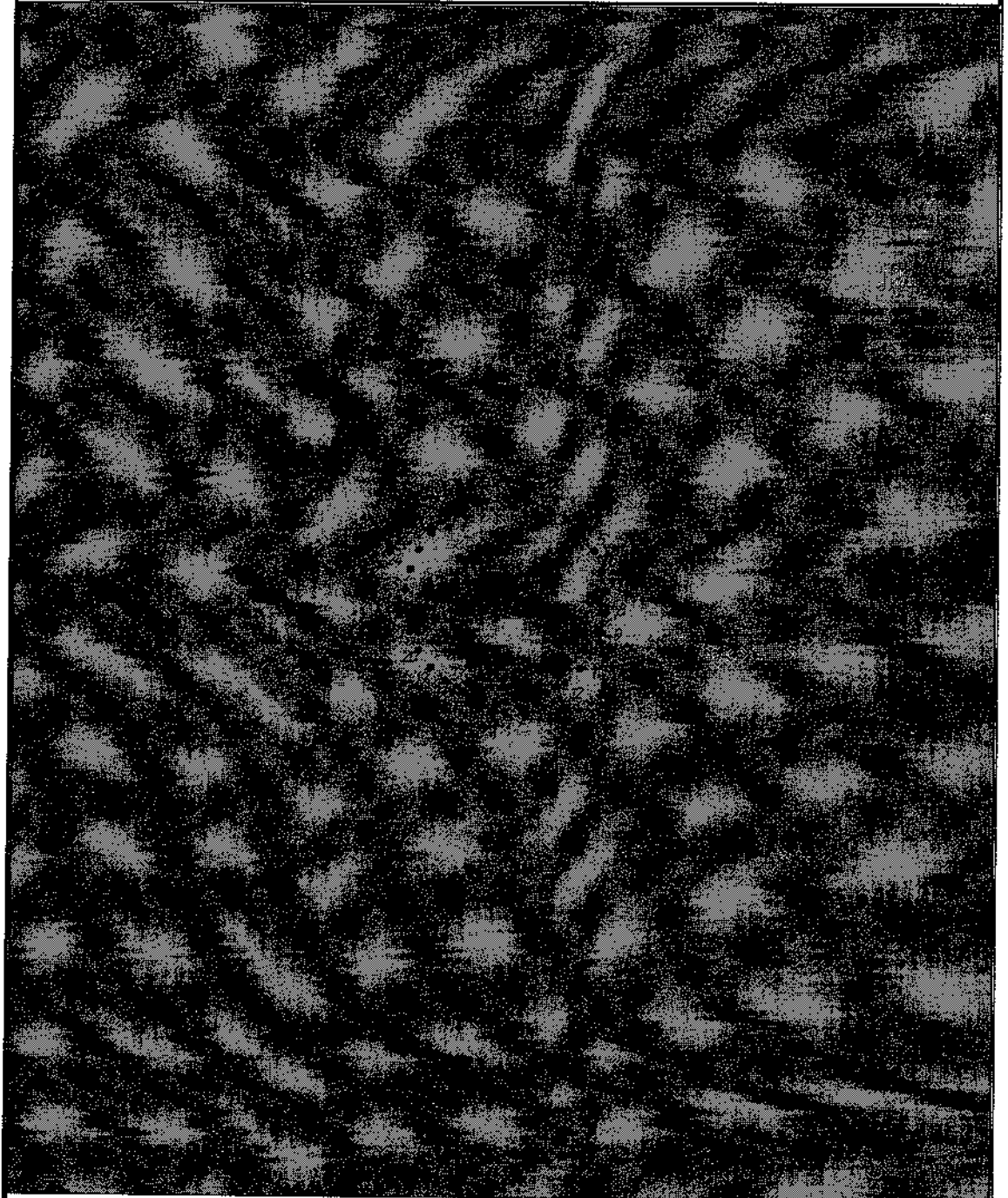
Описание местоположения границ объекта		
Второй пояс зоны санитарной охраны источников подземного водоснабжения скважины № 8407 ООО «Тамбовский бекон»		
(наименование объекта, местоположение границ которого описано (далее - объект))		
Раздел 1		
Сведения об объекте		
№ п/п	Характеристики объекта	Описание характеристик
1	2	3
1.	Местоположение объекта	Тамбовская область, округ Сампурский
2.	Площадь объекта +/- величина погрешности определения площади (Р +/- Дельта Р)	4269 +/- 23 м ²
3.	Иные характеристики объекта	<p>Мероприятия по второму поясу зоны санитарной охраны (далее - ЗСО):</p> <p>1) выявление, тампонирование или восстановление всех старых, бездействующих, дефектных или неправильно эксплуатируемых скважин, представляющих опасность в части возможности загрязнения водоносных горизонтов;</p> <p>2) бурение новых скважин и новое строительство, связанное с нарушением почвенного покрова, производится при обязательном согласовании с центром государственного санитарно - эпидемиологического надзора;</p> <p>3) запрещение закачки отработанных вод в подземные горизонты, подземное складирование твердых отходов и разработка недр земли;</p> <p>4) запрещение размещения складов горюче-смазочных материалов, ядохимикатов и минеральных удобрений, накопителей промстоков, шламохранилищ и других объектов, обуславливающих опасность химического загрязнения подземных</p>

		<p>вод;</p> <p>5) своевременное выполнение необходимых мероприятий по санитарной охране поверхностных вод, имеющих непосредственную гидрологическую связь с используемым водоносным горизонтом, в соответствии с гигиеническими требованиями к охране поверхностных вод.</p> <p>Кроме мероприятий, указанных выше, в пределах второго пояса ЗСО подземных источников водоснабжения не допускается:</p> <p>1) размещение кладбищ, скотомогильников, полей ассенизации, полей фильтрации, навозохранилищ, силосных траншей, животноводческих и птицеводческих предприятий и других объектов, обуславливающих опасность микробного загрязнения подземных вод;</p> <p>2) применение удобрений и ядохимикатов;</p> <p>3) рубка леса главного пользования и реконструкции.</p> <p>выполнение мероприятий по санитарному благоустройству территории населенных пунктов и других объектов (оборудование канализацией, устройство водонепроницаемых выгребов, организация отвода поверхностного стока и др.).</p>			
Раздел 2					
Сведения о местоположении границ объекта					
1. Система координат МСК-68, зона 1					
2. Сведения о характерных точках границ объекта					
Обозначение характерных точек границ	Координаты, м		Метод определения координат характерной точки	Средняя квадратическая погрешность положения характерной точки (M _t), м	Описание обозначения точки на местности (при наличии)
	X	Y			
1	2	3	4	5	6
1	374011.72	1253583.30	Метод спутниковых геодезических измерений (определений)	0.1	-
2	374010.91	1253575.60	Метод спутниковых геодезических измерений (определений)	0.1	-
3	374008.52	1253568.25	Метод спутниковых геодезических измерений	0.1	-

			(определений)		
4	374004.66	1253561.55	Метод спутниковых геодезических измерений (определений)	0.1	-
5	373999.48	1253555.80	Метод спутниковых геодезических измерений (определений)	0.1	-
6	373993.22	1253551.25	Метод спутниковых геодезических измерений (определений)	0.1	-
7	373986.16	1253548.11	Метод спутниковых геодезических измерений (определений)	0.1	-
8	373978.59	1253546.50	Метод спутниковых геодезических измерений (определений)	0.1	-
9	373970.85	1253546.50	Метод спутниковых геодезических измерений (определений)	0.1	-
10	373963.29	1253548.11	Метод спутниковых геодезических измерений (определений)	0.1	-
11	373956.22	1253551.25	Метод спутниковых геодезических измерений (определений)	0.1	-
12	373949.96	1253555.80	Метод спутниковых геодезических измерений (определений)	0.1	-
13	373944.79	1253561.55	Метод спутниковых геодезических измерений (определений)	0.1	-
14	373940.92	1253568.25	Метод спутниковых геодезических измерений (определений)	0.1	-
15	373938.53	1253575.60	Метод спутниковых геодезических измерений (определений)	0.1	-
16	373937.72	1253583.30	Метод спутниковых геодезических измерений (определений)	0.1	-
17	373938.53	1253590.99	Метод спутниковых геодезических измерений (определений)	0.1	-
18	373940.92	1253598.35	Метод спутниковых геодезических измерений (определений)	0.1	-

			измерений (определений)		
19	373944.79	1253605.04	Метод спутниковых геодезических измерений (определений)	0.1	-
20	373949.96	1253610.79	Метод спутниковых геодезических измерений (определений)	0.1	-
21	373956.22	1253615.34	Метод спутниковых геодезических измерений (определений)	0.1	-
22	373963.29	1253618.49	Метод спутниковых геодезических измерений (определений)	0.1	-
23	373970.85	1253620.09	Метод спутниковых геодезических измерений (определений)	0.1	-
24	373978.59	1253620.09	Метод спутниковых геодезических измерений (определений)	0.1	-
25	373986.16	1253618.49	Метод спутниковых геодезических измерений (определений)	0.1	-
26	373993.22	1253615.34	Метод спутниковых геодезических измерений (определений)	0.1	-
27	373999.48	1253610.79	Метод спутниковых геодезических измерений (определений)	0.1	-
28	374004.66	1253605.04	Метод спутниковых геодезических измерений (определений)	0.1	-
29	374008.52	1253598.35	Метод спутниковых геодезических измерений (определений)	0.1	-
30	374010.91	1253590.99	Метод спутниковых геодезических измерений (определений)	0.1	-
1	374011.72	1253583.30	Метод спутниковых геодезических измерений (определений)	0.1	-
3. Сведения о характерных точках части (частей) границы объекта					
Обозначение характерных точек части	Координаты, м		Метод определения координат характерной точки	Средняя квадратическая погрешность	Описание обозначения точки на

Раздел 4
План границ объекта



Условные обозначения и знаки Масштаб 1:2000

- - граница охранной зоны
- - граница кадастрового квартала
- 66:17:2801007 - кадастровый номер квартала
- - граница муниципального образования, населенного пункта
- 1● - обозначение характерной точки охранной зоны

ПРИЛОЖЕНИЕ № 6
к приказу министерства экологии и
природных ресурсов Тамбовской области
от 04.03 2024 № 72

**Второй пояс зоны санитарной охраны источников подземного водоснабжения
скважины № 8408 ООО «Тамбовский бекон»**

Описание местоположения границ объекта		
Второй пояс зоны санитарной охраны источников подземного водоснабжения скважины № 8408 ООО «Тамбовский бекон»		
<small>(наименование объекта, местоположение границ которого описано (далее - объект))</small>		
Раздел 1		
Сведения об объекте		
№ п/п	Характеристики объекта	Описание характеристик
1	2	3
1.	Местоположение объекта	Тамбовская область, округ Сампурский
2.	Площадь объекта +/- величина погрешности определения площади (Р +/- Дельта Р)	4042 +/- 22 м ²
3.	Иные характеристики объекта	<p>Мероприятия по второму поясу зоны санитарной охраны (далее – ЗСО):</p> <p>1) выявление, тампонирование или восстановление всех старых, бездействующих, дефектных или неправильно эксплуатируемых скважин, представляющих опасность в части возможности загрязнения водоносных горизонтов;</p> <p>2) бурение новых скважин и новое строительство, связанное с нарушением почвенного покрова, производится при обязательном согласовании с центром государственного санитарно - эпидемиологического надзора;</p> <p>3) запрещение закачки отработанных вод в подземные горизонты, подземное складирование твердых отходов и разработка недр земли;</p> <p>4) запрещение размещения складов горюче-смазочных материалов, ядохимикатов и минеральных удобрений, накопителей промстоков, шламохранилищ и других объектов, обуславливающих опасность химического загрязнения подземных</p>

		<p>вод;</p> <p>5) своевременное выполнение необходимых мероприятий по санитарной охране поверхностных вод, имеющих непосредственную гидрологическую связь с используемым водоносным горизонтом, в соответствии с гигиеническими требованиями к охране поверхностных вод.</p> <p>Кроме мероприятий, указанных выше, в пределах второго пояса ЗСО подземных источников водоснабжения не допускается:</p> <p>1) размещение кладбищ, скотомогильников, полей ассенизации, полей фильтрации, навозохранилищ, силосных траншей, животноводческих и птицеводческих предприятий и других объектов, обуславливающих опасность микробного загрязнения подземных вод;</p> <p>2) применение удобрений и ядохимикатов;</p> <p>3) рубка леса главного пользования и реконструкции.</p> <p>выполнение мероприятий по санитарному благоустройству территории населенных пунктов и других объектов (оборудование канализацией, устройство водонепроницаемых выгребов, организация отвода поверхностного стока и др.).</p>
--	--	--

Раздел 2

Сведения о местоположении границ объекта

1. Система координат МСК-68, зона 1

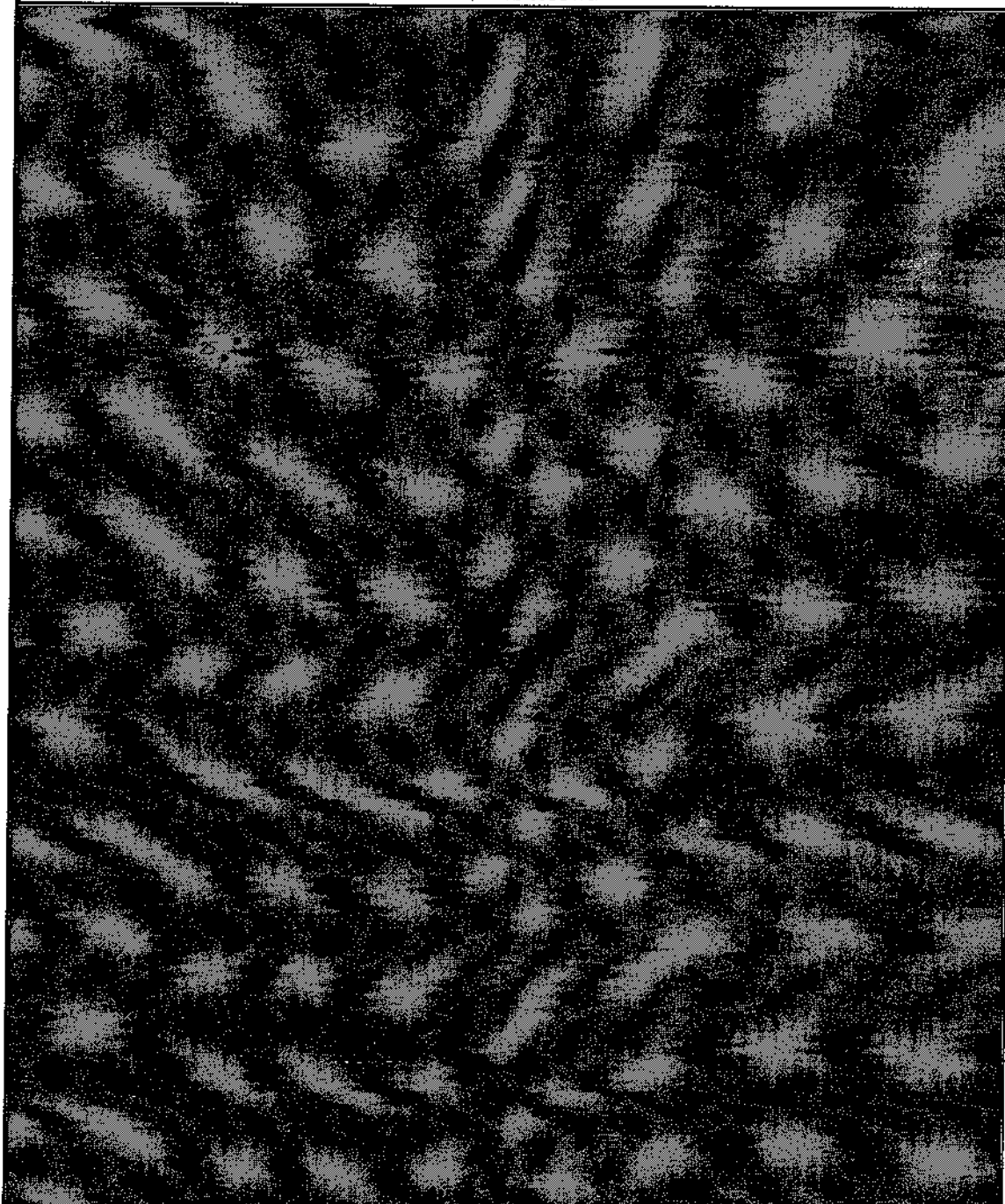
2. Сведения о характерных точках границ объекта

Обозначение характерных точек границ	Координаты, м		Метод определения координат характерной точки	Средняя квадратическая погрешность положения характерной точки (M _t), м	Описание обозначения точки на местности (при наличии)
	X	Y			
1	2	3	4	5	6
1	374082.18	1253517.33	Метод спутниковых геодезических измерений (определений)	0.1	-
2	374079.85	1253524.48	Метод спутниковых геодезических измерений (определений)	0.1	-
3	374076.09	1253531.00	Метод спутниковых геодезических измерений	0.1	-

			(определений)		
4	374071.05	1253536.60	Метод спутниковых геодезических измерений (определений)	0.1	-
5	374064.96	1253541.02	Метод спутниковых геодезических измерений (определений)	0.1	-
6	374058.09	1253544.08	Метод спутниковых геодезических измерений (определений)	0.1	-
7	374050.72	1253545.65	Метод спутниковых геодезических измерений (определений)	0.1	-
8	374043.20	1253545.65	Метод спутниковых геодезических измерений (определений)	0.1	-
9	374035.84	1253544.08	Метод спутниковых геодезических измерений (определений)	0.1	-
10	374028.96	1253541.02	Метод спутниковых геодезических измерений (определений)	0.1	-
11	374022.87	1253536.60	Метод спутниковых геодезических измерений (определений)	0.1	-
12	374017.84	1253531.00	Метод спутниковых геодезических измерений (определений)	0.1	-
13	374014.07	1253524.48	Метод спутниковых геодезических измерений (определений)	0.1	-
14	374011.75	1253517.33	Метод спутниковых геодезических измерений (определений)	0.1	-
15	374010.96	1253509.84	Метод спутниковых геодезических измерений (определений)	0.1	-
16	374011.75	1253502.36	Метод спутниковых геодезических измерений (определений)	0.1	-
17	374014.07	1253495.20	Метод спутниковых геодезических измерений (определений)	0.1	-
18	374017.84	1253488.68	Метод спутниковых геодезических измерений (определений)	0.1	-

			измерений (определений)		
19	374022.87	1253483.09	Метод спутниковых геодезических измерений (определений)	0.1	-
20	374028.96	1253478.67	Метод спутниковых геодезических измерений (определений)	0.1	-
21	374035.84	1253475.60	Метод спутниковых геодезических измерений (определений)	0.1	-
22	374043.20	1253474.04	Метод спутниковых геодезических измерений (определений)	0.1	-
23	374050.72	1253474.04	Метод спутниковых геодезических измерений (определений)	0.1	-
24	374058.09	1253475.60	Метод спутниковых геодезических измерений (определений)	0.1	-
25	374064.96	1253478.67	Метод спутниковых геодезических измерений (определений)	0.1	-
26	374071.05	1253483.09	Метод спутниковых геодезических измерений (определений)	0.1	-
27	374076.09	1253488.68	Метод спутниковых геодезических измерений (определений)	0.1	-
28	374079.85	1253495.20	Метод спутниковых геодезических измерений (определений)	0.1	-
29	374082.18	1253502.36	Метод спутниковых геодезических измерений (определений)	0.1	-
30	374082.96	1253509.84	Метод спутниковых геодезических измерений (определений)	0.1	-
1	374082.18	1253517.33	Метод спутниковых геодезических измерений (определений)	0.1	-
3. Сведения о характерных точках части (частей) границы объекта					
Обозначение характерных точек части	Координаты, м		Метод определения координат характерной точки	Средняя квадратическая погрешность	Описание обозначения точки на

Раздел 4
План границ объекта



Условные обозначения и знаки Масштаб 1:2000

- - граница охранной зоны
- - граница кадастрового квартала
- 58:17:2001037** - кадастровый номер квартала
- - граница муниципального образования, населенного пункта
- - обозначение характерной точки охранной зоны

ПРИЛОЖЕНИЕ № 7
к приказу министерства экологии и
природных ресурсов Тамбовской области
от 04.03 2024 № 72

**Третий пояс зоны санитарной охраны источников подземного водоснабжения
скважин № 8406, № 8407 и № 8408 ООО «Тамбовский бекон»**

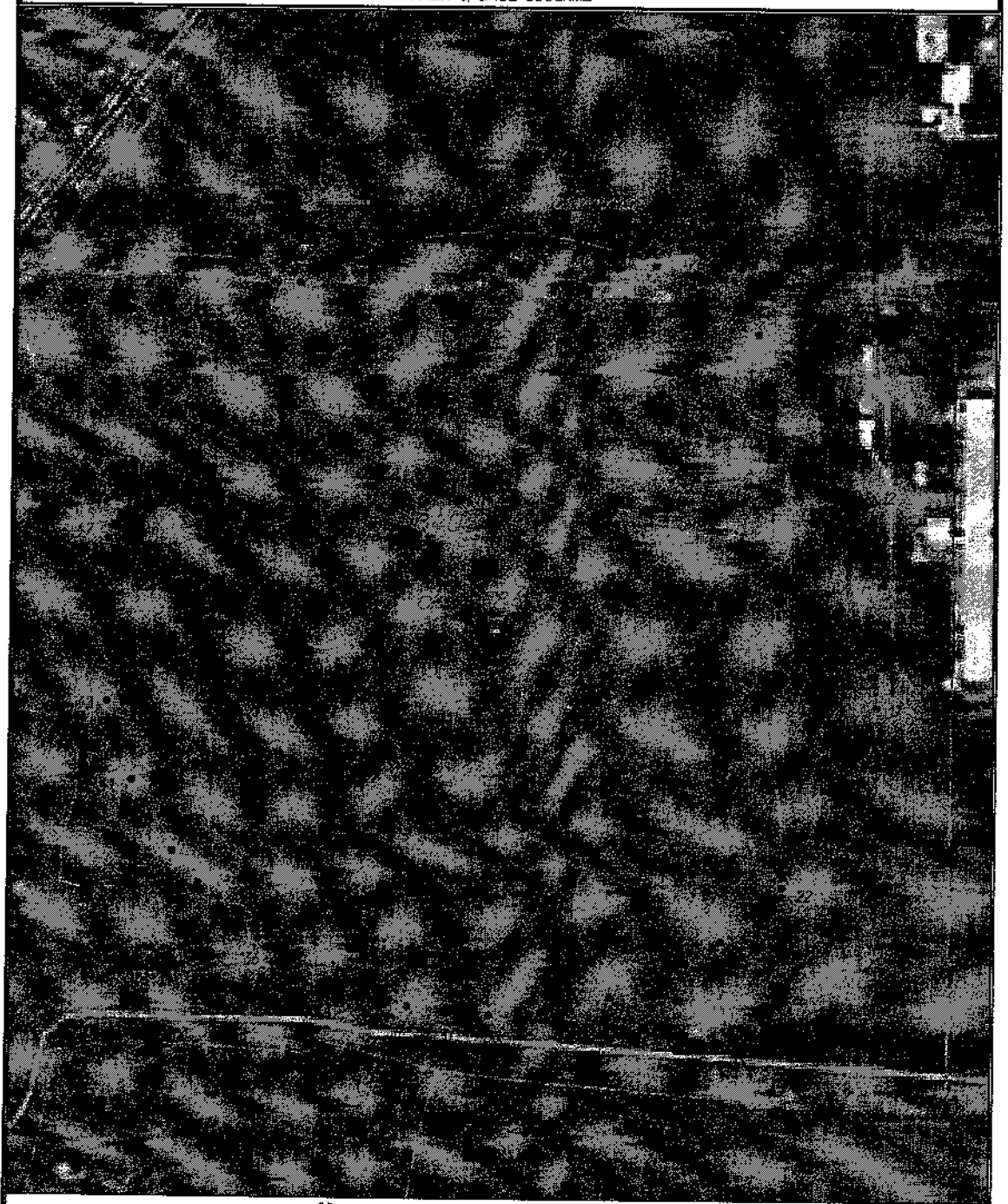
Описание местоположения границ объекта		
Третий пояс зоны санитарной охраны источников подземного водоснабжения скважин № 8406, № 8407 и № 8408 ООО «Тамбовский бекон»		
(наименование объекта, местоположение границ которого описано (далее - объект))		
Раздел 1		
Сведения об объекте		
№ п/п	Характеристики объекта	Описание характеристик
1	2	3
1.	Местоположение объекта	Тамбовская область, округ Сампурский
2.	Площадь объекта +/- величина погрешности определения площади (Р +/- Дельта Р)	406406 +/- 223 м ²
3.	Иные характеристики объекта	<p>Мероприятия по третьему поясу зоны санитарной охраны (далее - ЗСО):</p> <p>1) выявление, тампонирование или восстановление всех старых, бездействующих, дефектных или неправильно эксплуатируемых скважин, представляющих опасность в части возможности загрязнения водоносных горизонтов;</p> <p>2) бурение новых скважин и новое строительство, связанное с нарушением почвенного покрова, производится при обязательном согласовании с центром государственного санитарно - эпидемиологического надзора;</p> <p>3) запрещение закачки отработанных вод в подземные горизонты, подземное складирование твердых отходов и разработка недр земли;</p> <p>4) запрещение размещения складов горюче - смазочных материалов, ядохимикатов и минеральных удобрений, накопителей промстоков, шламохранилищ и других объектов, обуславливающих опасность химического загрязнения подземных</p>

		<p>вод.</p> <p>Размещение таких объектов допускается в пределах третьего пояса ЗСО только при использовании защищенных подземных вод, при условии выполнения специальных мероприятий по защите водоносного горизонта от загрязнения при наличии санитарно-эпидемиологического заключения центра государственного санитарно-эпидемиологического надзора, выданного с учетом заключения органов геологического контроля.</p> <p>Своевременное выполнение необходимых мероприятий по санитарной охране поверхностных вод, имеющих непосредственную гидрологическую связь с используемым водоносным горизонтом, в соответствии с гигиеническими требованиями к охране поверхностных вод.</p>			
Раздел 2					
Сведения о местоположении границ объекта					
1. Система координат МСК-68, зона 1					
2. Сведения о характерных точках границ объекта					
Обозначение характерных точек границ	Координаты, м		Метод определения координат характерной точки	Средняя квадратическая погрешность положения характерной точки (Mt), м	Описание обозначения точки на местности (при наличии)
	X	Y			
1	2	3	4	5	6
1	374332.75	1253620.93	Метод спутниковых геодезических измерений (определений)	0.1	-
2	374326.86	1253658.14	Метод спутниковых геодезических измерений (определений)	0.1	-
3	374317.10	1253694.54	Метод спутниковых геодезических измерений (определений)	0.1	-
4	374303.60	1253729.72	Метод спутниковых геодезических измерений (определений)	0.1	-
5	374286.49	1253763.30	Метод спутниковых геодезических измерений (определений)	0.1	-
6	374265.97	1253794.90	Метод спутниковых геодезических измерений (определений)	0.1	-
7	374242.25	1253824.18	Метод спутниковых геодезических измерений (определений)	0.1	-

8	374215.61	1253850.83	Метод спутниковых геодезических измерений (определений)	0.1	-
9	374186.32	1253874.54	Метод спутниковых геодезических измерений (определений)	0.1	-
10	374154.72	1253895.07	Метод спутниковых геодезических измерений (определений)	0.1	-
11	374121.15	1253912.17	Метод спутниковых геодезических измерений (определений)	0.1	-
12	374085.97	1253925.68	Метод спутниковых геодезических измерений (определений)	0.1	-
13	374049.57	1253935.43	Метод спутниковых геодезических измерений (определений)	0.1	-
14	374012.35	1253941.32	Метод спутниковых геодезических измерений (определений)	0.1	-
15	373974.72	1253943.30	Метод спутниковых геодезических измерений (определений)	0.1	-
16	373937.09	1253941.32	Метод спутниковых геодезических измерений (определений)	0.1	-
17	373899.87	1253935.43	Метод спутниковых геодезических измерений (определений)	0.1	-
18	373863.48	1253925.68	Метод спутниковых геодезических измерений (определений)	0.1	-
19	373828.30	1253912.17	Метод спутниковых геодезических измерений (определений)	0.1	-
20	373794.72	1253895.07	Метод спутниковых геодезических измерений (определений)	0.1	-
21	373763.12	1253874.54	Метод спутниковых геодезических измерений (определений)	0.1	-
22	373733.84	1253850.83	Метод спутниковых геодезических измерений (определений)	0.1	-
23	373707.19	1253824.18	Метод спутниковых геодезических измерений (определений)	0.1	-
24	373683.48	1253794.90	Метод спутниковых геодезических измерений (определений)	0.1	-
25	373662.95	1253763.30	Метод спутниковых геодезических измерений (определений)	0.1	-
26	373645.85	1253729.72	Метод спутниковых геодезических измерений (определений)	0.1	-

27	373632.34	1253694.54	Метод спутниковых геодезических измерений (определений)	0.1	-
28	373622.59	1253658.14	Метод спутниковых геодезических измерений (определений)	0.1	-
29	373616.69	1253620.93	Метод спутниковых геодезических измерений (определений)	0.1	-
30	373614.72	1253583.30	Метод спутниковых геодезических измерений (определений)	0.1	-
31	373616.69	1253545.67	Метод спутниковых геодезических измерений (определений)	0.1	-
32	373622.59	1253508.45	Метод спутниковых геодезических измерений (определений)	0.1	-
33	373632.34	1253472.05	Метод спутниковых геодезических измерений (определений)	0.1	-
34	373645.85	1253436.87	Метод спутниковых геодезических измерений (определений)	0.1	-
35	373662.95	1253403.30	Метод спутниковых геодезических измерений (определений)	0.1	-
36	373683.48	1253371.69	Метод спутниковых геодезических измерений (определений)	0.1	-
37	373707.19	1253342.41	Метод спутниковых геодезических измерений (определений)	0.1	-
38	373733.84	1253315.76	Метод спутниковых геодезических измерений (определений)	0.1	-
39	373763.12	1253292.05	Метод спутниковых геодезических измерений (определений)	0.1	-
40	373794.72	1253271.53	Метод спутниковых геодезических измерений (определений)	0.1	-
41	373828.30	1253254.42	Метод спутниковых геодезических измерений (определений)	0.1	-
42	373863.48	1253240.92	Метод спутниковых геодезических измерений (определений)	0.1	-
43	373899.87	1253231.16	Метод спутниковых геодезических измерений (определений)	0.1	-
44	373937.09	1253225.27	Метод спутниковых геодезических измерений (определений)	0.1	-
45	373974.72	1253223.30	Метод спутниковых геодезических измерений (определений)	0.1	-

46	374012.35	1253225.27	Метод спутниковых геодезических измерений (определений)	0.1	-
47	374049.57	1253231.16	Метод спутниковых геодезических измерений (определений)	0.1	-
48	374085.97	1253240.92	Метод спутниковых геодезических измерений (определений)	0.1	-
49	374121.15	1253254.42	Метод спутниковых геодезических измерений (определений)	0.1	-
50	374154.72	1253271.53	Метод спутниковых геодезических измерений (определений)	0.1	-
51	374186.32	1253292.05	Метод спутниковых геодезических измерений (определений)	0.1	-
52	374215.61	1253315.76	Метод спутниковых геодезических измерений (определений)	0.1	-
53	374242.25	1253342.41	Метод спутниковых геодезических измерений (определений)	0.1	-
54	374265.97	1253371.69	Метод спутниковых геодезических измерений (определений)	0.1	-
55	374286.49	1253403.30	Метод спутниковых геодезических измерений (определений)	0.1	-
56	374303.60	1253436.87	Метод спутниковых геодезических измерений (определений)	0.1	-
57	374317.10	1253472.05	Метод спутниковых геодезических измерений (определений)	0.1	-
58	374326.86	1253508.45	Метод спутниковых геодезических измерений (определений)	0.1	-
59	374332.75	1253545.67	Метод спутниковых геодезических измерений (определений)	0.1	-
60	374334.72	1253583.30	Метод спутниковых геодезических измерений (определений)	0.1	-
1	374332.75	1253620.93	Метод спутниковых геодезических измерений (определений)	0.1	-
3. Сведения о характерных точках части (частей) границы объекта					
Обозначение характерных точек части границы	Координаты, м		Метод определения координат характерной точки	Средняя квадратическая погрешность положения характерной точки (Mt), м	Описание обозначения точки на местности (при наличии)
	X	Y			
1	2	3	4	5	6



Условные обозначения и знаки Масштаб 1:5000

- - граница охранной зоны
- - граница кадастрового квартала
- 68:07:2800007 - кадастровый номер квартала
- - граница муниципального образования, населенного пункта
- 1● - обозначение характерной точки охранной зоны

ПРИЛОЖЕНИЕ № 8
к приказу министерства экологии и
природных ресурсов Тамбовской области
от _____ 09.03 2024 № 7д

Режим зон санитарной охраны источников подземного водоснабжения скважин
№ 8406, № 8407 и № 8408 ООО «Тамбовский бекон»

1. На территории первого пояса зоны санитарной охраны (далее - ЗСО) запрещаются:

1.1. все виды строительства, не имеющие непосредственного отношения к эксплуатации, реконструкции и расширению водопроводных сооружений, в том числе прокладка трубопроводов различного назначения, размещение жилых и хозяйственно - бытовых зданий, проживание людей;

1.2. применение ядохимикатов и удобрений;

1.3. посадка высокоствольных деревьев.

2. На территории второго пояса ЗСО запрещаются:

2.1. закачка отработанных вод в подземные горизонты, подземное складирование твердых отходов и разработка недр земли;

2.2. размещение складов горюче - смазочных материалов, ядохимикатов и минеральных удобрений, накопителей промстоков, шламохранилищ и других объектов, обуславливающих опасность химического загрязнения подземных вод;

2.3. размещение кладбищ, скотомогильников, полей ассенизации, полей фильтрации, навозохранилищ, силосных траншей, животноводческих и птицеводческих предприятий и других объектов, обуславливающих опасность микробного загрязнения подземных вод, применение удобрений и ядохимикатов и рубка леса главного пользования и реконструкции.

3. На территории третьего пояса ЗСО запрещаются:

3.1. закачка отработанных вод в подземные горизонты, подземное складирование твердых отходов и разработка недр земли;

3.2. размещение складов горюче - смазочных материалов, ядохимикатов и минеральных удобрений, накопителей промстоков, шламохранилищ и других объектов, обуславливающих опасность химического загрязнения подземных вод. Размещение таких объектов допускается в пределах третьего пояса ЗСО только при использовании защищенных подземных вод, при условии выполнения специальных мероприятий по защите водоносного горизонта от загрязнения при наличии санитарно - эпидемиологического заключения центра государственного санитарно - эпидемиологического надзора, выданного с учетом заключения органов геологического контроля.

4. На территории первого пояса ЗСО необходимо предусмотреть следующие мероприятия:

4.1. территория первого пояса ЗСО должна быть спланирована для отвода поверхностного стока за ее пределы, озеленена, ограждена и обеспечена охраной;

4.2. дорожки к сооружениям должны иметь твердое покрытие;

4.3. водопроводные сооружения должны быть оборудованы с учетом предотвращения возможности загрязнения питьевой воды через оголовки и устья скважин, люки и переливные трубы резервуаров и устройства заливки насосов;

4.4. все водозаборы должны быть оборудованы аппаратурой для систематического контроля соответствия фактического дебита при эксплуатации водопровода проектной производительности, предусмотренной при его проектировании и обосновании границ ЗСО;

4.5. здания должны быть оборудованы канализацией с отведением сточных вод в ближайшую систему бытовой или производственной канализации или на местные станции очистных сооружений, расположенные за пределами первого пояса ЗСО с учетом санитарного режима на территории второго пояса. В исключительных случаях при отсутствии канализации должны устраиваться водонепроницаемые приемники нечистот и бытовых отходов, расположенные в местах, исключаящих загрязнение территории первого пояса ЗСО при их вывозе.

5. На территории второго пояса ЗСО необходимо предусмотреть следующие мероприятия:

5.1. выявление, тампонирование или восстановление всех старых, бездействующих, дефектных или неправильно эксплуатируемых скважин, представляющих опасность в части возможности загрязнения водоносных горизонтов;

5.2. бурение новых скважин и новое строительство, связанное с нарушением почвенного покрова, производится при обязательном согласовании с центром государственного санитарно-эпидемиологического надзора;

5.3. мероприятия по санитарному благоустройству территории населенных пунктов и других объектов (оборудование канализацией, устройство водонепроницаемых выгребов, организация отвода поверхностного стока и др.);

5.4. своевременное выполнение необходимых мероприятий по санитарной охране поверхностных вод, имеющих непосредственную гидрологическую связь с используемым водоносным горизонтом, в соответствии с гигиеническими требованиями к охране поверхностных вод.

6. На территории третьего пояса ЗСО необходимо предусмотреть следующие мероприятия:

6.1. выявление, тампонирование или восстановление всех старых, бездействующих, дефектных или неправильно эксплуатируемых скважин, представляющих опасность в части возможности загрязнения водоносных горизонтов;

6.2. бурение новых скважин и новое строительство, связанное с нарушением почвенного покрова, производится при обязательном согласовании с центром государственного санитарно - эпидемиологического надзора;

6.3. своевременное выполнение необходимых мероприятий по санитарной охране поверхностных вод, имеющих непосредственную гидрологическую связь с используемым водоносным горизонтом, в соответствии с гигиеническими требованиями к охране поверхностных вод.