



**МИНИСТЕРСТВО ЭКОЛОГИИ И ПРИРОДНЫХ РЕСУРСОВ  
ТАМБОВСКОЙ ОБЛАСТИ**

**П Р И К А З**

« 21 » 03 2024

№ 93

г. Тамбов

Об установлении границ и режима зон санитарной охраны действующего водозабора общества с ограниченной ответственностью «Тамбовский бекон» месторождение «Западносаюкинское 4»

В соответствии с частью 5 статьи 18 Федерального закона от 30.03.1999 № 52-ФЗ «О санитарно-эпидемиологическом благополучии населения», подпунктом 3.1.3.26 Положения о министерстве экологии и природных ресурсов Тамбовской области, утвержденного постановлением Главы Тамбовской области от 15.12.2022 № 60, на основании санитарно-эпидемиологического заключения, выданного территориальным отделом Управления Федеральной службы по надзору в сфере защиты прав потребителей и благополучия человека по Тамбовской области в городе Жердевка, Сампурском, Жердевском, Токаревском, Мордовском, Знаменском районах от 12.05.2022 № 68.06.05.000.Т.000014.05.22 о соответствии проекта организации зон санитарной охраны действующего водозабора общества с ограниченной ответственностью «Тамбовский бекон» (далее - ООО «Тамбовский бекон»), заявления ООО «Тамбовский бекон» ПРИКАЗЫВАЮ:

1. Установить первый пояс зоны санитарной охраны источников подземного водоснабжения скважины № 8392 ООО «Тамбовский бекон», в соответствии с приложением № 1.
2. Установить первый пояс зоны санитарной охраны источников подземного водоснабжения скважины № 8393 ООО «Тамбовский бекон», в соответствии с приложением № 2.
3. Установить первый пояс зоны санитарной охраны источников подземного водоснабжения скважины № 8394 ООО «Тамбовский бекон», в соответствии с приложением № 3.
4. Установить второй пояс зоны санитарной охраны источников подземного водоснабжения скважины № 8392 ООО «Тамбовский бекон», в соответствии с приложением № 4.
5. Установить второй пояс зоны санитарной охраны источников подземного водоснабжения скважины № 8393 ООО «Тамбовский бекон», в соответствии с приложением № 5.

6. Установить второй пояс зоны санитарной охраны источников подземного водоснабжения скважины № 8394 ООО «Тамбовский бекон», в соответствии с приложением № 6.

7. Установить третий пояс зоны санитарной охраны источников подземного водоснабжения скважин № 8392, № 8393 и № 8394 ООО «Тамбовский бекон», в соответствии с приложением № 7.

8. Установить режим зон санитарной охраны источников подземного водоснабжения скважин № 8392, № 8393 и № 8394 ООО «Тамбовский бекон», в соответствии с приложением № 8.

9. Зоны санитарной охраны источников подземного водоснабжения скважин № 8392, № 8393 и № 8394 ООО «Тамбовский бекон» установлены бессрочно.

10. Возложить обязанность по возмещению убытков, в том числе упущенной выгоды, причиненных ограничением прав лиц, указанных в пункте 2 статьи 57<sup>1</sup> Земельного кодекса Российской Федерации, в связи с установлением зон с особыми условиями использования территории (далее - ЗОУИТ), на собственника водозабора. Обязанность по возмещению убытков возникает со дня установления ЗОУИТ в соответствии с действующим законодательством, с учетом особенностей и сроков, установленных статьей 57<sup>1</sup> Земельного кодекса Российской Федерации.

11. Отделу недропользования управления природопользования министерства экологии и природных ресурсов Тамбовской области (Матайс) обеспечить направление ООО «Тамбовский бекон» второго экземпляра настоящего приказа.

12. Сведения об установлении зон санитарной охраны источников питьевого и хозяйственно-бытового водоснабжения направить в филиал ФГБУ «ФКП Росреестра» по Тамбовской области.

13. Опубликовать настоящий приказ на «Официальном интернет-портале правовой информации» ([www.pravo.gov.ru](http://www.pravo.gov.ru)), сайте сетевого издания «Тамбовская жизнь» ([www.tamlife.ru](http://www.tamlife.ru)), разместить на официальном сайте министерства экологии и природных ресурсов Тамбовской области в информационно-телекоммуникационной сети «Интернет».

14. Настоящий приказ вступает в силу на следующий день после дня его первого официального опубликования.

15. Контроль за исполнением настоящего приказа возложить на заместителя министра - начальника управления природопользования министерства экологии и природных ресурсов Тамбовской области Сомова Д.А.

Министр

А.В. Албегова

**ПРИЛОЖЕНИЕ № 1**  
к приказу министерства экологии и  
природных ресурсов Тамбовской области  
от 21.03 2024 № 93

**Первый пояс зоны санитарной охраны источников подземного водоснабжения  
скважины № 8392 ООО «Тамбовский бекон»**

<b>Описание местоположения границ объекта</b>		
<b>Первый пояс зоны санитарной охраны источников подземного водоснабжения скважины № 8392 ООО «Тамбовский бекон»</b>		
<small>(наименование объекта, местоположение границ которого описано (далее - объект))</small>		
<b>Раздел 1</b>		
<b>Сведения об объекте</b>		
№ п/п	Характеристики объекта	Описание характеристик
1	2	3
1.	Местоположение объекта	Тамбовская область, округ Знаменский
2.	Площадь объекта +/- величина погрешности определения площади (Р +/- Дельта Р)	745 +/- 10 м <sup>2</sup>
3.	Иные характеристики объекта	Мероприятия по первому поясу зоны санитарной охраны (далее - ЗСО): 1) территория первого пояса ЗСО должна быть спланирована для отвода поверхностного стока за ее пределы, озеленена, ограждена и обеспечена охраной. Дорожки к сооружениям должны иметь твердое покрытие; 2) не допускается посадка высокоствольных деревьев, все виды строительства, не имеющие непосредственного отношения к эксплуатации, реконструкции и расширению водопроводных сооружений, в том числе прокладка трубопроводов различного назначения, размещение жилых и хозяйственно - бытовых зданий, проживание людей, применение ядохимикатов и удобрений; 3) здания должны быть оборудованы канализацией с отведением сточных вод в ближайшую систему бытовой или производственной канализации или на местные станции очистных сооружений, расположенные за пределами первого пояса ЗСО с

		<p>учетом санитарного режима на территории второго пояса. В исключительных случаях при отсутствии канализации должны устраиваться водонепроницаемые приемники нечистот и бытовых отходов, расположенные в местах, исключающих загрязнение территории первого пояса ЗСО при их вывозе;</p> <p>4) водопроводные сооружения, расположенные в первом поясе зоны санитарной охраны, должны быть оборудованы с учетом предотвращения возможности загрязнения питьевой воды через оголовки и устья скважин, люки и переливные трубы резервуаров и устройства заливки насосов;</p> <p>5) все водозаборы должны быть оборудованы аппаратурой для систематического контроля соответствия фактического дебита при эксплуатации водопровода проектной производительности, предусмотренной при его проектировании и обосновании границ ЗСО.</p>
--	--	----------------------------------------------------------------------------------------------------------------------------------------------------------------------------------------------------------------------------------------------------------------------------------------------------------------------------------------------------------------------------------------------------------------------------------------------------------------------------------------------------------------------------------------------------------------------------------------------------------------------------------------------------------------------------------------------------------------------------------------------------------------------------------------------------------------------------------------

## Раздел 2

## Сведения о местоположении границ объекта

1. Система координат МСК-68, зона 1

2. Сведения о характерных точках границ объекта

Обозначение характерных точек границ	Координаты, м		Метод определения координат характерной точки	Средняя квадратическая погрешность положения характерной точки (Mt), м	Описание обозначения точки на местности (при наличии)
	X	Y			
1	2	3	4	5	6

3. Сведения о характерных точках части (частей) границы объекта

Обозначение характерных точек части границы	Координаты, м		Метод определения координат характерной точки	Средняя квадратическая погрешность положения характерной точки (Mt), м	Описание обозначения точки на местности (при наличии)
	X	Y			
1	2	3	4	5	6
1	392790.85	1241373.01	Метод спутниковых геодезических измерений (определений)	0.1	-
2	392788.11	1241371.73	Метод спутниковых геодезических измерений (определений)	0.1	-

3	392785.68	1241369.92	Метод спутниковых геодезических измерений (определений)	0.1	-
4	392783.65	1241367.67	Метод спутниковых геодезических измерений (определений)	0.1	-
5	392782.09	1241365.07	Метод спутниковых геодезических измерений (определений)	0.1	-
6	392781.07	1241362.22	Метод спутниковых геодезических измерений (определений)	0.1	-
7	392780.62	1241359.22	Метод спутниковых геодезических измерений (определений)	0.1	-
8	392780.75	1241356.20	Метод спутниковых геодезических измерений (определений)	0.1	-
9	392781.46	1241353.25	Метод спутниковых геодезических измерений (определений)	0.1	-
10	392782.72	1241350.50	Метод спутниковых геодезических измерений (определений)	0.1	-
11	392784.48	1241348.03	Метод спутниковых геодезических измерений (определений)	0.1	-
12	392786.69	1241345.96	Метод спутниковых геодезических измерений (определений)	0.1	-
13	392789.26	1241344.36	Метод спутниковых геодезических измерений (определений)	0.1	-
14	392792.10	1241343.29	Метод спутниковых геодезических измерений (определений)	0.1	-
15	392795.09	1241342.81	Метод спутниковых геодезических измерений (определений)	0.1	-
16	392798.12	1241342.93	Метод спутниковых геодезических измерений (определений)	0.1	-
17	392801.06	1241343.64	Метод спутниковых геодезических измерений (определений)	0.1	-

18	392803.80	1241344.93	Метод спутниковых геодезических измерений (определений)	0.1	-
19	392806.23	1241346.74	Метод спутниковых геодезических измерений (определений)	0.1	-
20	392808.27	1241348.99	Метод спутниковых геодезических измерений (определений)	0.1	-
21	392809.82	1241351.59	Метод спутниковых геодезических измерений (определений)	0.1	-
22	392810.84	1241354.44	Метод спутниковых геодезических измерений (определений)	0.1	-
23	392811.29	1241357.43	Метод спутниковых геодезических измерений (определений)	0.1	-
24	392811.16	1241360.46	Метод спутниковых геодезических измерений (определений)	0.1	-
25	392810.46	1241363.41	Метод спутниковых геодезических измерений (определений)	0.1	-
26	392809.20	1241366.16	Метод спутниковых геодезических измерений (определений)	0.1	-
27	392807.43	1241368.63	Метод спутниковых геодезических измерений (определений)	0.1	-
28	392805.22	1241370.70	Метод спутниковых геодезических измерений (определений)	0.1	-
29	392802.65	1241372.30	Метод спутниковых геодезических измерений (определений)	0.1	-
30	392799.81	1241373.37	Метод спутниковых геодезических измерений (определений)	0.1	-
31	392796.82	1241373.85	Метод спутниковых геодезических измерений (определений)	0.1	-
32	392793.80	1241373.73	Метод спутниковых геодезических измерений (определений)	0.1	-

1	392790.85	1241373.01	Метод спутниковых геодезических измерений (определений)		0.1	-	
<b>Раздел 3</b>							
<b>Сведения о местоположении измененных (уточненных) границ объекта</b>							
1. Система координат -							
2. Сведения о характерных точках границ объекта							
Обозначение характерных точек границ	Существующие координаты, м		Измененные (уточненные) координаты, м		Метод определения координат характерной точки	Средняя квадратическая погрешность положения характерной точки (Mt), м	Описание обозначения точки на местности (при наличии)
	X	Y	X	Y			
1	2	3	4	5	6	7	8
-	-	-	-	-	-	-	
3. Сведения о характерных точках части (частей) границы объекта							
Обозначение характерных точек части границы	Существующие координаты, м		Измененные (уточненные) координаты, м		Метод определения координат характерной точки	Средняя квадратическая погрешность положения характерной точки (Mt), м	Описание обозначения точки на местности (при наличии)
	X	Y	X	Y			
1	2	3	4	5	6	7	8
-	-	-	-	-	-	-	

Раздел 4  
План граници объекта



Масштаб 1:500

Используемые условные знаки и обозначения:

- - граница зоны санитарной охраны
- - граница кадастрового квартала
- - граница административно-территориального образования
- - обозначение характерной точки охранной зоны
- 66:04-2307007** - номер кадастрового квартала



**ПРИЛОЖЕНИЕ № 2**  
к приказу министерства экологии и  
природных ресурсов Тамбовской области  
от 21.03 2024 № 93

**Первый пояс зоны санитарной охраны источников подземного водоснабжения  
скважины № 8393 ООО «Тамбовский бекон»**

Описание местоположения границ объекта		
<b>Первый пояс зоны санитарной охраны источников подземного водоснабжения скважины № 8393 ООО «Тамбовский бекон»</b>		
<small>(наименование объекта, местоположение границ которого описано (далее - объект))</small>		
Раздел 1		
Сведения об объекте		
№ п/п	Характеристики объекта	Описание характеристик
1	2	3
1.	Местоположение объекта	Тамбовская область, округ Знаменский
2.	Площадь объекта +/- величина погрешности определения площади (Р +/- Дельта Р)	698 +/- 9 м <sup>2</sup>
3.	Иные характеристики объекта	<p>Мероприятия по первому поясу зоны санитарной охраны (далее - ЗСО):</p> <p>1) территория первого пояса ЗСО должна быть спланирована для отвода поверхностного стока за ее пределы, озеленена, ограждена и обеспечена охраной. Дорожки к сооружениям должны иметь твердое покрытие;</p> <p>2) не допускается посадка высокоствольных деревьев, все виды строительства, не имеющие непосредственного отношения к эксплуатации, реконструкции и расширению водопроводных сооружений, в том числе прокладка трубопроводов различного назначения, размещение жилых и хозяйственно - бытовых зданий, проживание людей, применение ядохимикатов и удобрений;</p> <p>3) здания должны быть оборудованы канализацией с отведением сточных вод в ближайшую систему бытовой или производственной канализации или на местные станции очистных сооружений, расположенные за пределами первого пояса ЗСО с</p>

	<p>учетом санитарного режима на территории второго пояса.</p> <p>В исключительных случаях при отсутствии канализации должны устраиваться водонепроницаемые приемники нечистот и бытовых отходов, расположенные в местах, исключающих загрязнение территории первого пояса ЗСО при их вывозе;</p> <p>4) водопроводные сооружения, расположенные в первом поясе зоны санитарной охраны, должны быть оборудованы с учетом предотвращения возможности загрязнения питьевой воды через оголовки и устья скважин, люки и переливные трубы резервуаров и устройства заливки насосов;</p> <p>5) все водозаборы должны быть оборудованы аппаратурой для систематического контроля соответствия фактического дебита при эксплуатации водопровода проектной производительности, предусмотренной при его проектировании и обосновании границ ЗСО.</p>
--	-------------------------------------------------------------------------------------------------------------------------------------------------------------------------------------------------------------------------------------------------------------------------------------------------------------------------------------------------------------------------------------------------------------------------------------------------------------------------------------------------------------------------------------------------------------------------------------------------------------------------------------------------------------------------------------------------------------------------------------------------------------------------------------------------------------------------------------------

## Раздел 2

### Сведения о местоположении границ объекта

1. Система координат МСК-68, зона 1

#### 2. Сведения о характерных точках границ объекта

Обозначение характерных точек границ	Координаты, м		Метод определения координат характерной точки	Средняя квадратическая погрешность положения характерной точки (Mt), м	Описание обозначения точки на местности (при наличии)
	X	Y			
1	2	3	4	5	6

#### 3. Сведения о характерных точках части (частей) границы объекта

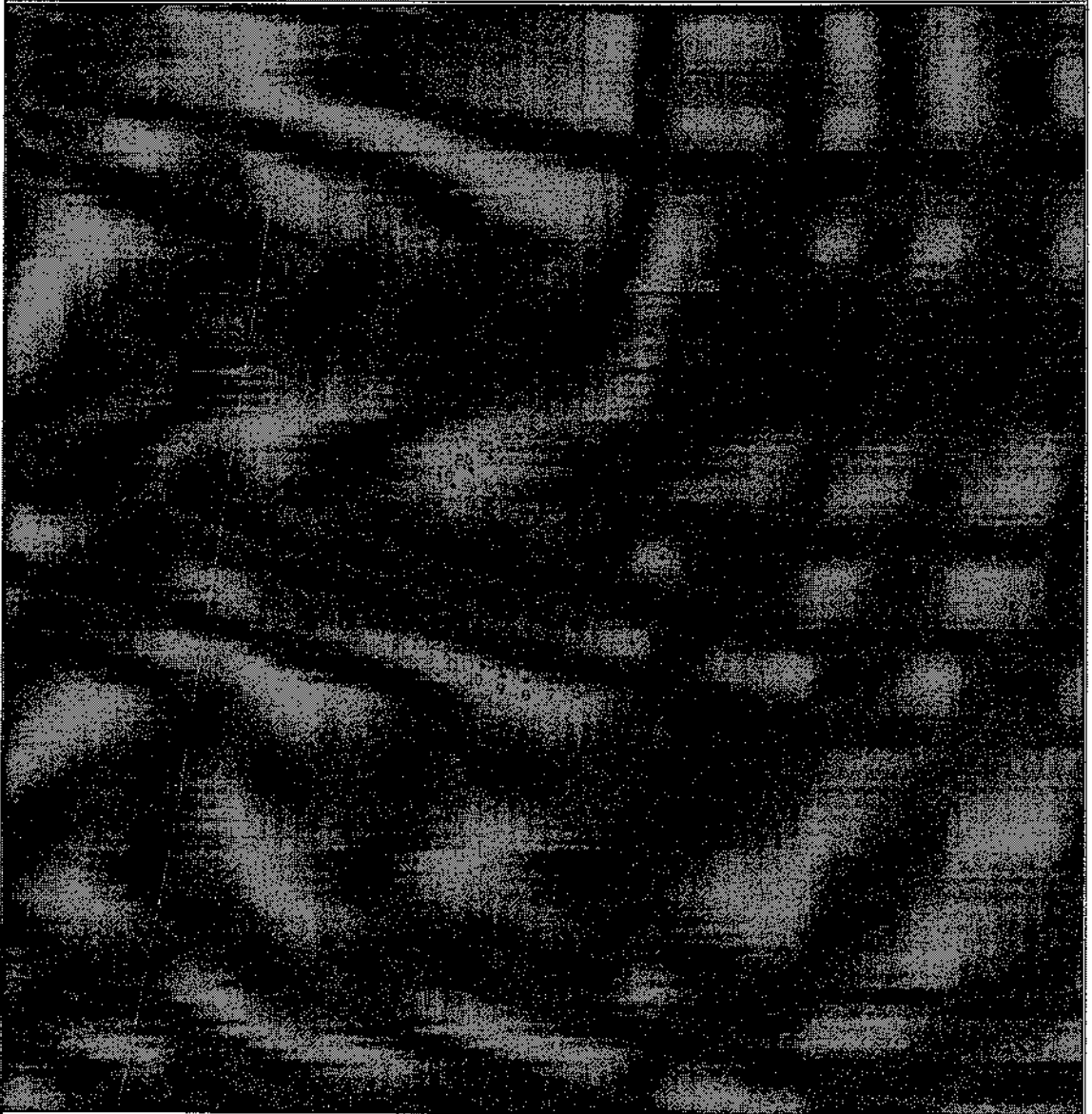
Обозначение характерных точек части границы	Координаты, м		Метод определения координат характерной точки	Средняя квадратическая погрешность положения характерной точки (Mt), м	Описание обозначения точки на местности (при наличии)
	X	Y			
1	2	3	4	5	6
1	392804.96	1241270.09	Метод спутниковых геодезических измерений (определений)	0.1	-
2	392802.29	1241268.87	Метод спутниковых геодезических измерений (определений)	0.1	-

3	392799.92	1241267.15	Метод спутниковых геодезических измерений (определений)	0.1	-
4	392797.94	1241264.99	Метод спутниковых геодезических измерений (определений)	0.1	-
5	392796.41	1241262.49	Метод спутниковых геодезических измерений (определений)	0.1	-
6	392795.39	1241259.74	Метод спутниковых геодезических измерений (определений)	0.1	-
7	392794.93	1241256.85	Метод спутниковых геодезических измерений (определений)	0.1	-
8	392795.03	1241253.92	Метод спутниковых геодезических измерений (определений)	0.1	-
9	392795.70	1241251.07	Метод спутниковых геодезических измерений (определений)	0.1	-
10	392796.91	1241248.39	Метод спутниковых геодезических измерений (определений)	0.1	-
11	392798.61	1241246.01	Метод спутниковых геодезических измерений (определений)	0.1	-
12	392800.75	1241244.00	Метод спутниковых геодезических измерений (определений)	0.1	-
13	392803.23	1241242.44	Метод спутниковых геодезических измерений (определений)	0.1	-
14	392805.97	1241241.40	Метод спутниковых геодезических измерений (определений)	0.1	-
15	392808.86	1241240.92	Метод спутниковых геодезических измерений (определений)	0.1	-
16	392811.79	1241241.02	Метод спутниковых геодезических измерений (определений)	0.1	-
17	392814.65	1241241.70	Метод спутниковых геодезических измерений (определений)	0.1	-

18	392817.31	1241242.92	Метод спутниковых геодезических измерений (определений)	0.1	-
19	392819.68	1241244.65	Метод спутниковых геодезических измерений (определений)	0.1	-
20	392821.67	1241246.80	Метод спутниковых геодезических измерений (определений)	0.1	-
21	392823.20	1241249.30	Метод спутниковых геодезических измерений (определений)	0.1	-
22	392824.21	1241252.05	Метод спутниковых геодезических измерений (определений)	0.1	-
23	392824.68	1241254.94	Метод спутниковых геодезических измерений (определений)	0.1	-
24	392824.57	1241257.87	Метод спутниковых геодезических измерений (определений)	0.1	-
25	392823.90	1241260.73	Метод спутниковых геодезических измерений (определений)	0.1	-
26	392822.69	1241263.40	Метод спутниковых геодезических измерений (определений)	0.1	-
27	392820.99	1241265.78	Метод спутниковых геодезических измерений (определений)	0.1	-
28	392818.86	1241267.79	Метод спутниковых геодезических измерений (определений)	0.1	-
29	392816.37	1241269.35	Метод спутниковых геодезических измерений (определений)	0.1	-
30	392813.63	1241270.39	Метод спутниковых геодезических измерений (определений)	0.1	-
31	392810.74	1241270.87	Метод спутниковых геодезических измерений (определений)	0.1	-
32	392807.81	1241270.77	Метод спутниковых геодезических измерений (определений)	0.1	-

1	392804.96	1241270.09	Метод спутниковых геодезических измерений (определений)		0.1	-	
<b>Раздел 3</b>							
<b>Сведения о местоположении измененных (уточненных) границ объекта</b>							
1. Система координат -							
2. Сведения о характерных точках границ объекта							
Обозначение характерных точек границ	Существующие координаты, м		Измененные (уточненные) координаты, м		Метод определения координат характерной точки	Средняя квадратическая погрешность положения характерной точки (Mt), м	Описание обозначения точки на местности (при наличии)
	X	Y	X	Y			
1	2	3	4	5	6	7	8
-	-	-	-	-	-	-	
3. Сведения о характерных точках части (частей) границы объекта							
Обозначение характерных точек части границы	Существующие координаты, м		Измененные (уточненные) координаты, м		Метод определения координат характерной точки	Средняя квадратическая погрешность положения характерной точки (Mt), м	Описание обозначения точки на местности (при наличии)
	X	Y	X	Y			
1	2	3	4	5	6	7	8
-	-	-	-	-	-	-	

Раздел 4  
План границ объекта



Масштаб 1:500

Используемые условные знаки и обозначения:

- граница зоны санитарной охраны
- граница кадастрового квартала
- граница административно-территориального образования
- — обозначение характерной точки охранной зоны
- 63.04.2307007** — номер кадастрового квартала

**ПРИЛОЖЕНИЕ № 3**  
к приказу министерства экологии и  
природных ресурсов Тамбовской области  
от 11.03.2024 № 93

**Первый пояс зоны санитарной охраны источников подземного водоснабжения  
скважины № 8394 ООО «Тамбовский бекон»**

Описание местоположения границ объекта		
<b>Первый пояс зоны санитарной охраны источников подземного водоснабжения скважины № 8394 ООО «Тамбовский бекон»</b>		
<small>(наименование объекта, местоположение границ которого описано (далее - объект))</small>		
Раздел 1		
Сведения об объекте		
№ п/п	Характеристики объекта	Описание характеристик
1	2	3
1.	Местоположение объекта	Тамбовская область, округ Знаменский
2.	Площадь объекта +/- величина погрешности определения площади (Р +/- Дельта Р)	711 +/- 9 м <sup>2</sup>
3.	Иные характеристики объекта	Мероприятия по первому поясу зоны санитарной охраны (далее – ЗСО): 1) территория первого пояса ЗСО должна быть спланирована для отвода поверхностного стока за ее пределы, озеленена, ограждена и обеспечена охраной. Дорожки к сооружениям должны иметь твердое покрытие; 2) не допускается посадка высокоствольных деревьев, все виды строительства, не имеющие непосредственного отношения к эксплуатации, реконструкции и расширению водопроводных сооружений, в том числе прокладка трубопроводов различного назначения, размещение жилых и хозяйственно - бытовых зданий, проживание людей, применение ядохимикатов и удобрений; 3) здания должны быть оборудованы канализацией с отведением сточных вод в ближайшую систему бытовой или производственной канализации или на местные станции очистных сооружений, расположенные за пределами первого пояса ЗСО с

	<p>учетом санитарного режима на территории второго пояса.</p> <p>В исключительных случаях при отсутствии канализации должны устраиваться водонепроницаемые приемники нечистот и бытовых отходов, расположенные в местах, исключающих загрязнение территории первого пояса ЗСО при их вывозе;</p> <p>4) водопроводные сооружения, расположенные в первом поясе зоны санитарной охраны, должны быть оборудованы с учетом предотвращения возможности загрязнения питьевой воды через оголовки и устья скважин, люки и переливные трубы резервуаров и устройства заливки насосов;</p> <p>5) все водозаборы должны быть оборудованы аппаратурой для систематического контроля соответствия фактического дебита при эксплуатации водопровода проектной производительности, предусмотренной при его проектировании и обосновании границ ЗСО.</p>
--	-------------------------------------------------------------------------------------------------------------------------------------------------------------------------------------------------------------------------------------------------------------------------------------------------------------------------------------------------------------------------------------------------------------------------------------------------------------------------------------------------------------------------------------------------------------------------------------------------------------------------------------------------------------------------------------------------------------------------------------------------------------------------------------------------------------------------------------------

## Раздел 2

### Сведения о местоположении границ объекта

1. Система координат МСК-68, зона 1

2. Сведения о характерных точках границ объекта

Обозначение характерных точек границ	Координаты, м		Метод определения координат характерной точки	Средняя квадратическая погрешность положения характерной точки (Mt), м	Описание обозначения точки на местности (при наличии)
	X	Y			
1	2	3	4	5	6

3. Сведения о характерных точках части (частей) границы объекта

Обозначение характерных точек части границы	Координаты, м		Метод определения координат характерной точки	Средняя квадратическая погрешность положения характерной точки (Mt), м	Описание обозначения точки на местности (при наличии)
	X	Y			
1	2	3	4	5	6
1	392776.33	1241471.93	Метод спутниковых геодезических измерений (определений)	0.1	-
2	392773.68	1241470.61	Метод спутниковых геодезических измерений (определений)	0.1	-



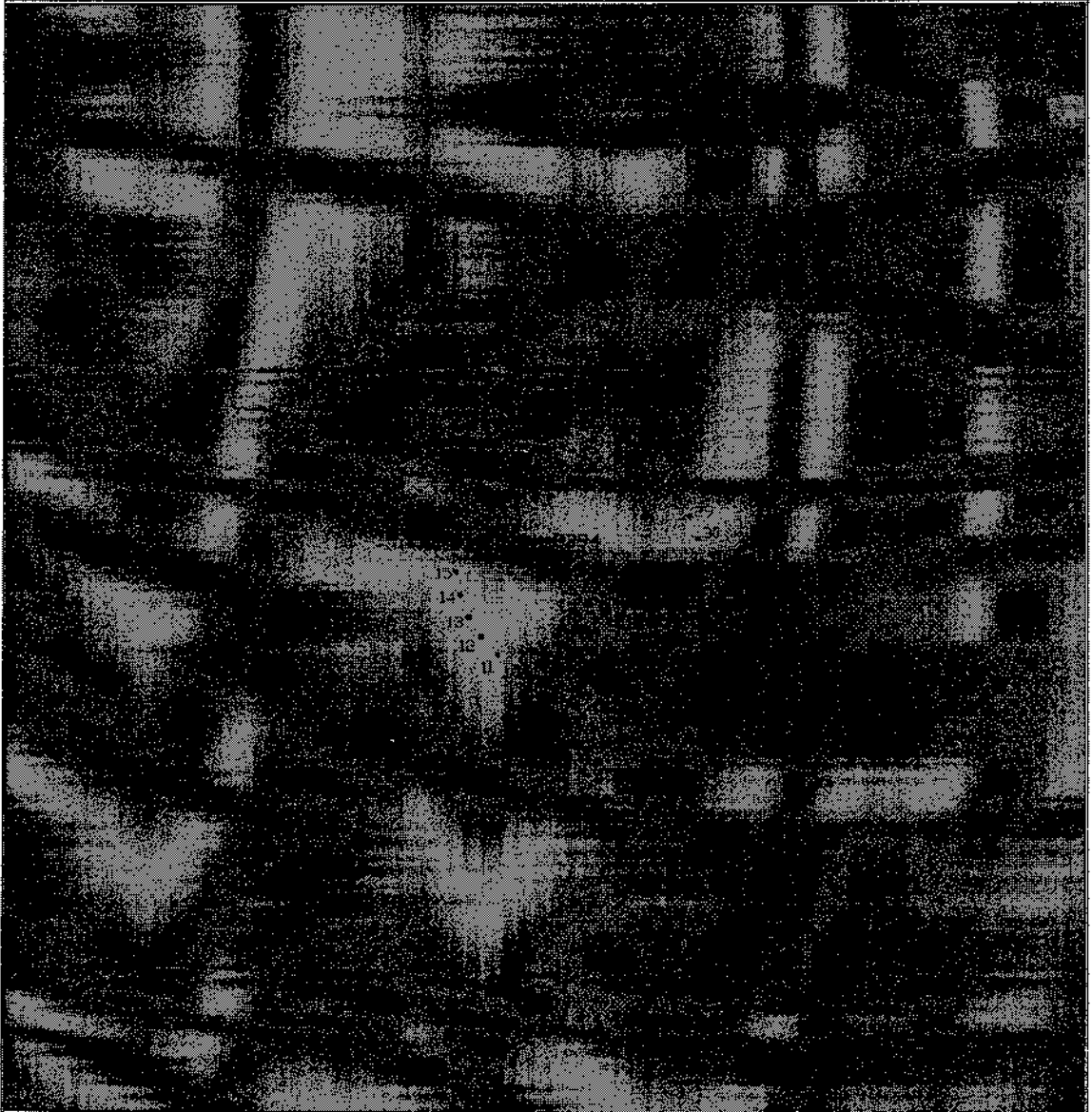
3	392771.35	1241468.78	Метод спутниковых геодезических измерений (определений)	0.1	-
4	392769.44	1241466.53	Метод спутниковых геодезических измерений (определений)	0.1	-
5	392768.00	1241463.94	Метод спутниковых геодезических измерений (определений)	0.1	-
6	392767.07	1241461.13	Метод спутниковых геодезических измерений (определений)	0.1	-
7	392766.69	1241458.20	Метод спутниковых геодезических измерений (определений)	0.1	-
8	392766.86	1241455.24	Метод спутниковых геодезических измерений (определений)	0.1	-
9	392767.57	1241452.37	Метод спутниковых геодезических измерений (определений)	0.1	-
10	392768.80	1241449.67	Метод спутниковых геодезических измерений (определений)	0.1	-
11	392770.50	1241447.26	Метод спутниковых геодезических измерений (определений)	0.1	-
12	392772.64	1241445.21	Метод спутниковых геодезических измерений (определений)	0.1	-
13	392775.14	1241443.62	Метод спутниковых геодезических измерений (определений)	0.1	-
14	392777.90	1241442.56	Метод спутниковых геодезических измерений (определений)	0.1	-
15	392780.82	1241442.08	Метод спутниковых геодезических измерений (определений)	0.1	-
16	392783.78	1241442.21	Метод спутниковых геодезических измерений (определений)	0.1	-
17	392786.64	1241442.95	Метод спутниковых геодезических измерений (определений)	0.1	-

18	392789.29	1241444.27	Метод спутниковых геодезических измерений (определений)	0.1	-
19	392791.62	1241446.10	Метод спутниковых геодезических измерений (определений)	0.1	-
20	392793.54	1241448.35	Метод спутниковых геодезических измерений (определений)	0.1	-
21	392794.98	1241450.94	Метод спутниковых геодезических измерений (определений)	0.1	-
22	392795.90	1241453.75	Метод спутниковых геодезических измерений (определений)	0.1	-
23	392796.28	1241456.68	Метод спутниковых геодезических измерений (определений)	0.1	-
24	392796.11	1241459.64	Метод спутниковых геодезических измерений (определений)	0.1	-
25	392795.41	1241462.51	Метод спутниковых геодезических измерений (определений)	0.1	-
26	392794.18	1241465.21	Метод спутниковых геодезических измерений (определений)	0.1	-
27	392792.47	1241467.62	Метод спутниковых геодезических измерений (определений)	0.1	-
28	392790.33	1241469.67	Метод спутниковых геодезических измерений (определений)	0.1	-
29	392787.84	1241471.26	Метод спутниковых геодезических измерений (определений)	0.1	-
30	392785.07	1241472.33	Метод спутниковых геодезических измерений (определений)	0.1	-
31	392782.15	1241472.80	Метод спутниковых геодезических измерений (определений)	0.1	-
32	392779.20	1241472.67	Метод спутниковых геодезических измерений (определений)	0.1	-

1	392776.33	1241471.93	Метод спутниковых геодезических измерений (определений)		0.1	-	
<b>Раздел 3</b>							
<b>Сведения о местоположении измененных (уточненных) границ объекта</b>							
1. Система координат -							
2. Сведения о характерных точках границ объекта							
Обозначение характерных точек границ	Существующие координаты, м		Измененные (уточненные) координаты, м		Метод определения координат характерной точки	Средняя квадратическая погрешность положения характерной точки (Mt), м	Описание обозначения точки на местности (при наличии)
	X	Y	X	Y			
1	2	3	4	5	6	7	8
-	-	-	-	-	-	-	
3. Сведения о характерных точках части (частей) границы объекта							
Обозначение характерных точек части границы	Существующие координаты, м		Измененные (уточненные) координаты, м		Метод определения координат характерной точки	Средняя квадратическая погрешность положения характерной точки (Mt), м	Описание обозначения точки на местности (при наличии)
	X	Y	X	Y			
1	2	3	4	5	6	7	8
-	-	-	-	-	-	-	

## Раздел 4

## План грании объекта



Масштаб 1:500

Используемые условные знаки и обозначения:

- граница зоны санитарной охраны
- граница кадастрового квартала
- граница административно-территориального образования
- 1 • — обозначение характерной точки охранной зоны
- 65:04:2307007 — номер кадастрового квартала

**ПРИЛОЖЕНИЕ № 4**  
к приказу министерства экологии и  
природных ресурсов Тамбовской области  
от 21.03 2024 № 93

**Второй пояс зоны санитарной охраны источников подземного водоснабжения  
скважины № 8392 ООО «Тамбовский бекон»**

Описание местоположения границ объекта		
<b>Второй пояс зоны санитарной охраны источников подземного водоснабжения скважины № 8392 ООО «Тамбовский бекон»</b>		
<small>(наименование объекта, местоположение границ которого описано (далее - объект))</small>		
Раздел 1		
Сведения об объекте		
№ п/п	Характеристики объекта	Описание характеристик
1	2	3
1.	Местоположение объекта	Тамбовская область, округ Знаменский
2.	Площадь объекта +/- величина погрешности определения площади (Р +/- Дельта Р)	7797 +/- 31 м <sup>2</sup>
3.	Иные характеристики объекта	<p>Мероприятия по второму поясу зоны санитарной охраны (далее – ЗСО):</p> <p>1) выявление, тампонирование или восстановление всех старых, бездействующих, дефектных или неправильно эксплуатируемых скважин, представляющих опасность в части возможности загрязнения водоносных горизонтов;</p> <p>2) бурение новых скважин и новое строительство, связанное с нарушением почвенного покрова, производится при обязательном согласовании с центром государственного санитарно - эпидемиологического надзора;</p> <p>3) запрещение закачки отработанных вод в подземные горизонты, подземное складирование твердых отходов и разработка недр земли;</p> <p>4) запрещение размещения складов горюче-смазочных материалов, ядохимикатов и минеральных удобрений, накопителей промстоков, шламохранилищ и других объектов, обуславливающих опасность химического загрязнения подземных</p>

		<p>вод;</p> <p>5) своевременное выполнение необходимых мероприятий по санитарной охране поверхностных вод, имеющих непосредственную гидрологическую связь с используемым водоносным горизонтом, в соответствии с гигиеническими требованиями к охране поверхностных вод.</p> <p>Кроме мероприятий, указанных выше, в пределах второго пояса ЗСО подземных источников водоснабжения не допускается:</p> <p>1) размещение кладбищ, скотомогильников, полей ассенизации, полей фильтрации, навозохранилищ, силосных граншей, животноводческих и птицеводческих предприятий и других объектов, обуславливающих опасность микробного загрязнения подземных вод;</p> <p>2) применение удобрений и ядохимикатов;</p> <p>3) рубка леса главного пользования и реконструкции.</p> <p>выполнение мероприятий по санитарному благоустройству территории населенных пунктов и других объектов (оборудование канализацией, устройство водонепроницаемых выгребов, организация отвода поверхностного стока и др.).</p>			
<b>Раздел 2</b>					
<b>Сведения о местоположении границ объекта</b>					
1. Система координат МСК-68, зона 1					
2. Сведения о характерных точках границ объекта					
Обозначение характерных точек границ	Координаты, м		Метод определения координат характерной точки	Средняя квадратическая погрешность положения характерной точки (M <sub>t</sub> ), м	Описание обозначения точки на местности (при наличии)
	X	Y			
1	2	3	4	5	6
1	1241363.46	392845.34	Метод спутниковых геодезических измерений (определений)	0.1	-
2	1241373.68	392843.17	Метод спутниковых геодезических измерений (определений)	0.1	-
3	1241383.23	392838.92	Метод спутниковых геодезических измерений	0.1	-

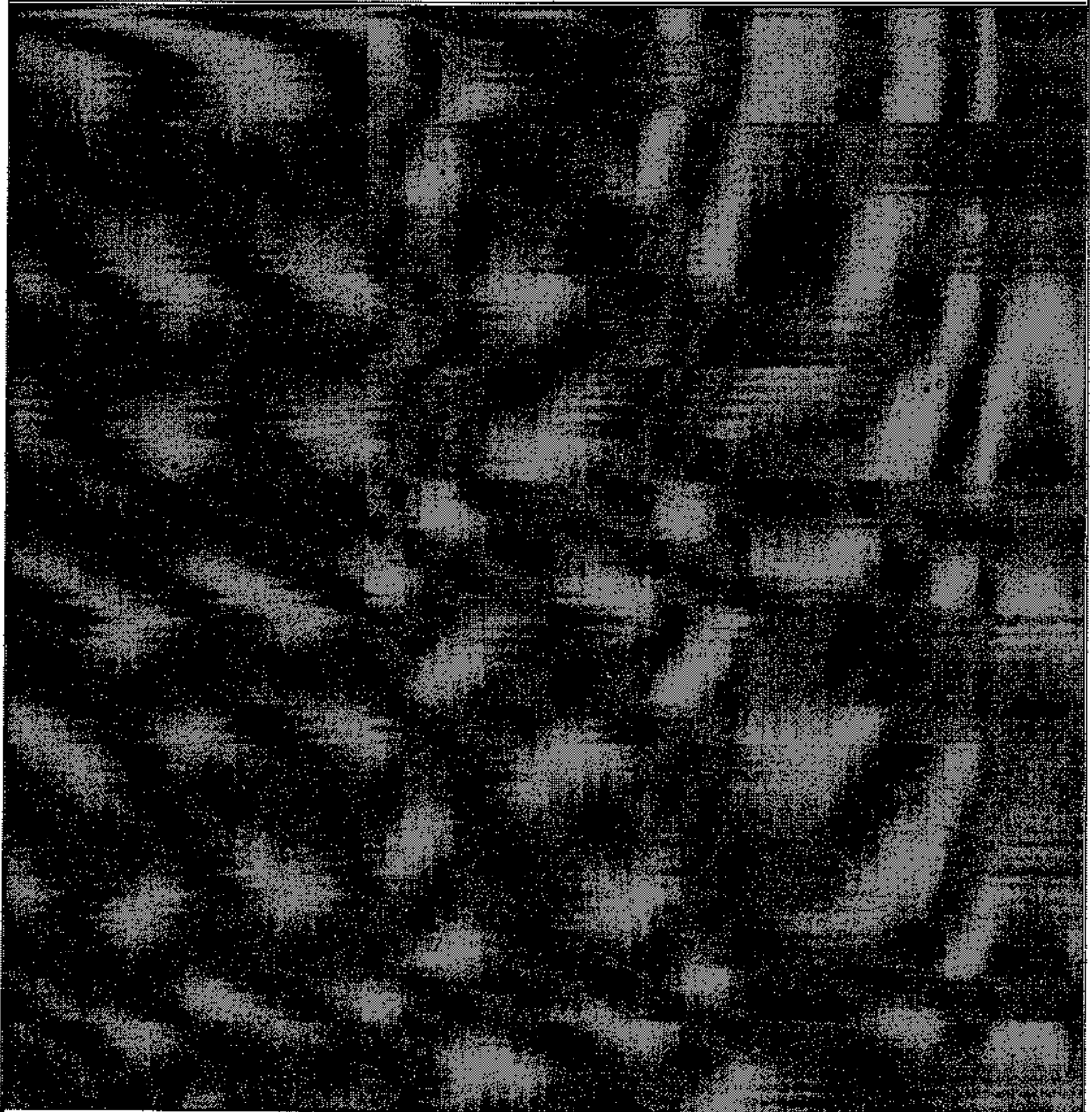
			(определений)		
4	1241391.69	392832.78	Метод спутниковых геодезических измерений (определений)	0.1	-
5	1241398.68	392825.01	Метод спутниковых геодезических измерений (определений)	0.1	-
6	1241403.91	392815.95	Метод спутниковых геодезических измерений (определений)	0.1	-
7	1241407.14	392806.01	Метод спутниковых геодезических измерений (определений)	0.1	-
8	1241408.23	392795.62	Метод спутниковых геодезических измерений (определений)	0.1	-
9	1241407.14	392785.22	Метод спутниковых геодезических измерений (определений)	0.1	-
10	1241403.91	392775.28	Метод спутниковых геодезических измерений (определений)	0.1	-
11	1241398.68	392766.23	Метод спутниковых геодезических измерений (определений)	0.1	-
12	1241391.69	392758.46	Метод спутниковых геодезических измерений (определений)	0.1	-
13	1241383.23	392752.32	Метод спутниковых геодезических измерений (определений)	0.1	-
14	1241373.68	392748.06	Метод спутниковых геодезических измерений (определений)	0.1	-
15	1241363.46	392745.89	Метод спутниковых геодезических измерений (определений)	0.1	-
16	1241353.00	392745.89	Метод спутниковых геодезических измерений (определений)	0.1	-
17	1241342.78	392748.06	Метод спутниковых геодезических измерений (определений)	0.1	-
18	1241333.23	392752.32	Метод спутниковых геодезических	0.1	-

			измерений (определений)		
19	1241324.77	392758.46	Метод спутниковых геодезических измерений (определений)	0.1	-
20	1241317.78	392766.23	Метод спутниковых геодезических измерений (определений)	0.1	-
21	1241312.55	392775.28	Метод спутниковых геодезических измерений (определений)	0.1	-
22	1241309.32	392785.22	Метод спутниковых геодезических измерений (определений)	0.1	-
23	1241308.23	392795.62	Метод спутниковых геодезических измерений (определений)	0.1	-
24	1241309.32	392806.01	Метод спутниковых геодезических измерений (определений)	0.1	-
25	1241312.55	392815.95	Метод спутниковых геодезических измерений (определений)	0.1	-
26	1241317.78	392825.01	Метод спутниковых геодезических измерений (определений)	0.1	-
27	1241324.77	392832.78	Метод спутниковых геодезических измерений (определений)	0.1	-
28	1241333.23	392838.92	Метод спутниковых геодезических измерений (определений)	0.1	-
29	1241342.78	392843.17	Метод спутниковых геодезических измерений (определений)	0.1	-
30	1241353.00	392845.34	Метод спутниковых геодезических измерений (определений)	0.1	-
1	1241363.46	392845.34	Метод спутниковых геодезических измерений (определений)	0.1	-
<b>3. Сведения о характерных точках части (частей) границы объекта</b>					
Обозначение характерных точек части	Координаты, м		Метод определения координат характерной точки	Средняя квадратическая погрешность	Описание обозначения точки на





Раздел 4  
План границ объекта



Масштаб 1:500

Используемые условные знаки и обозначения:

- граница зоны санитарной охраны
- граница кадастрового квартала
- граница административно-территориального образования
- 1 • — обозначение характерной точки охранной зоны
- 65:04-23/007** — номер кадастрового квартала

ПРИЛОЖЕНИЕ № 5  
к приказу министерства экологии и  
природных ресурсов Тамбовской области  
от 21.03 2024 № 93

Второй пояс зоны санитарной охраны источников подземного водоснабжения  
скважины № 8393 ООО «Тамбовский бекон»

Описание местоположения границ объекта		
Второй пояс зоны санитарной охраны источников подземного водоснабжения скважины № 8393 ООО «Тамбовский бекон»		
(наименование объекта, местоположение границ которого описано (далее - объект))		
Раздел 1		
Сведения об объекте		
№ п/п	Характеристики объекта	Описание характеристик
1	2	3
1.	Местоположение объекта	Тамбовская область, округ Знаменский
2.	Площадь объекта +/- величина погрешности определения площади (Р +/- Дельта Р)	7796 +/- 31 м <sup>2</sup>
3.	Иные характеристики объекта	Мероприятия по второму поясу зоны санитарной охраны (далее – ЗСО): 1) выявление, тампонирование или восстановление всех старых, бездействующих, дефектных или неправильно эксплуатируемых скважин, представляющих опасность в части возможности загрязнения водоносных горизонтов; 2) бурение новых скважин и новое строительство, связанное с нарушением почвенного покрова, производится при обязательном согласовании с центром государственного санитарно - эпидемиологического надзора; 3) запрещение закачки отработанных вод в подземные горизонты, подземное складирование твердых отходов и разработка недр земли; 4) запрещение размещения складов горюче-смазочных материалов, ядохимикатов и минеральных удобрений, накопителей промстоков, шламохранилищ и других объектов, обуславливающих опасность химического загрязнения подземных

		<p>вод;</p> <p>5) своевременное выполнение необходимых мероприятий по санитарной охране поверхностных вод, имеющих непосредственную гидрологическую связь с используемым водоносным горизонтом, в соответствии с гигиеническими требованиями к охране поверхностных вод.</p> <p>Кроме мероприятий, указанных выше, в пределах второго пояса ЗСО подземных источников водоснабжения не допускается:</p> <p>1) размещение кладбищ, скотомогильников, полей ассенизации, полей фильтрации, навозохранилищ, силосных траншей, животноводческих и птицеводческих предприятий и других объектов, обуславливающих опасность микробного загрязнения подземных вод;</p> <p>2) применение удобрений и ядохимикатов;</p> <p>3) рубка леса главного пользования и реконструкции.</p> <p>выполнение мероприятий по санитарному благоустройству территории населенных пунктов и других объектов (оборудование канализацией, устройство водонепроницаемых выгребов, организация отвода поверхностного стока и др.).</p>
--	--	----------------------------------------------------------------------------------------------------------------------------------------------------------------------------------------------------------------------------------------------------------------------------------------------------------------------------------------------------------------------------------------------------------------------------------------------------------------------------------------------------------------------------------------------------------------------------------------------------------------------------------------------------------------------------------------------------------------------------------------------------------------------------------------------------------------------------------------------------------------------------------------------------------------------------------------------------------------------------------------------------------

## Раздел 2

### Сведения о местоположении границ объекта

1. Система координат МСК-68, зона 1

2. Сведения о характерных точках границ объекта

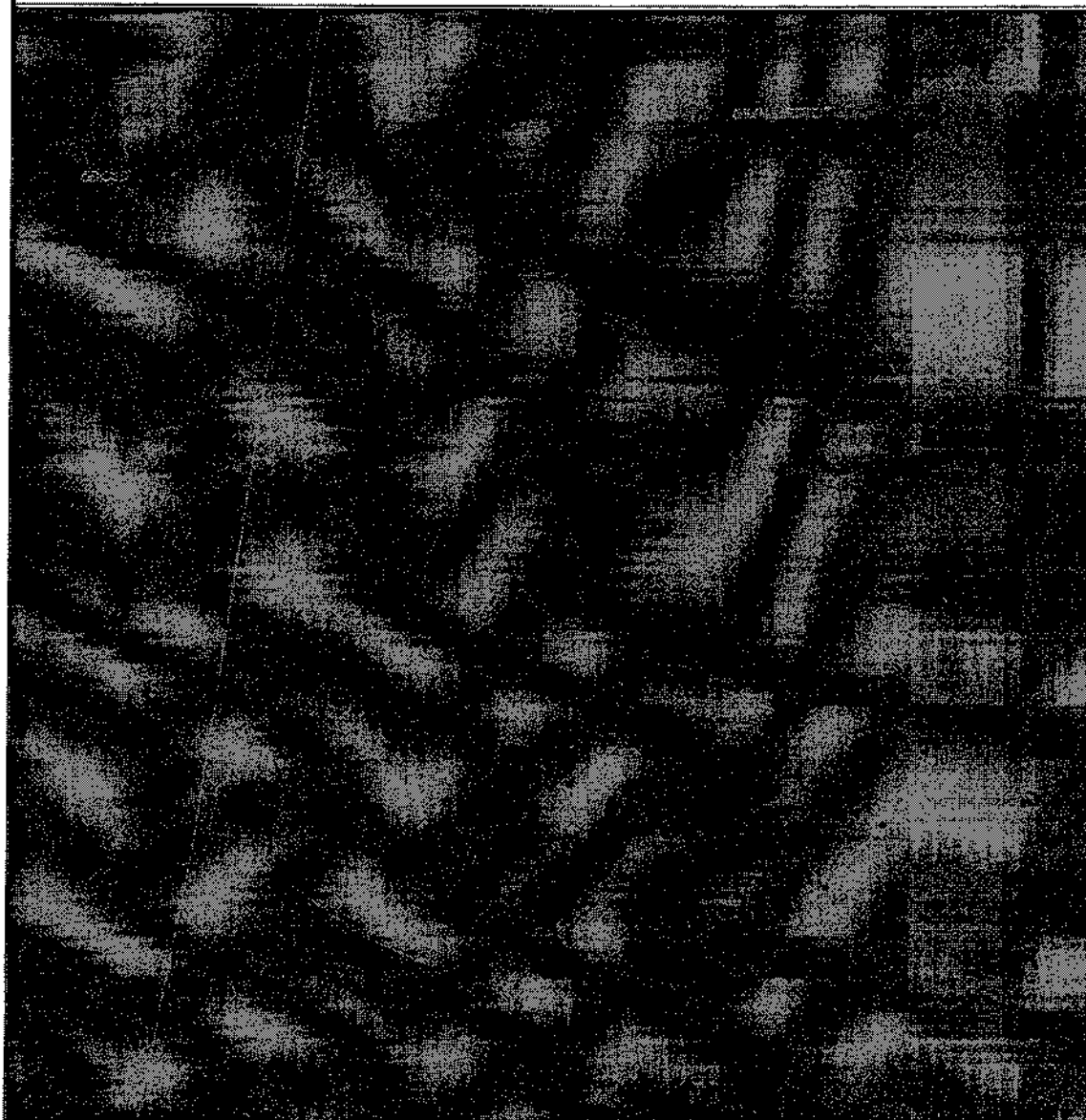
Обозначение характерных точек границ	Координаты, м		Метод определения координат характерной точки	Средняя квадратическая погрешность положения характерной точки (Mt), м	Описание обозначения точки на местности (при наличии)
	X	Y			
1	2	3	4	5	6
1	392859.13	1241261.07	Метод спутниковых геодезических измерений (определений)	0.1	-
2	392856.96	1241271.29	Метод спутниковых геодезических измерений (определений)	0.1	-
3	392852.71	1241280.84	Метод спутниковых геодезических измерений	0.1	-

			(определений)		
4	392846.56	1241289.30	Метод спутниковых геодезических измерений (определений)	0.1	-
5	392838.79	1241296.29	Метод спутниковых геодезических измерений (определений)	0.1	-
6	392829.74	1241301.52	Метод спутниковых геодезических измерений (определений)	0.1	-
7	392819.80	1241304.75	Метод спутниковых геодезических измерений (определений)	0.1	-
8	392809.41	1241305.84	Метод спутниковых геодезических измерений (определений)	0.1	-
9	392799.01	1241304.75	Метод спутниковых геодезических измерений (определений)	0.1	-
10	392789.07	1241301.52	Метод спутниковых геодезических измерений (определений)	0.1	-
11	392780.02	1241296.29	Метод спутниковых геодезических измерений (определений)	0.1	-
12	392772.25	1241289.30	Метод спутниковых геодезических измерений (определений)	0.1	-
13	392766.10	1241280.84	Метод спутниковых геодезических измерений (определений)	0.1	-
14	392761.85	1241271.29	Метод спутниковых геодезических измерений (определений)	0.1	-
15	392759.68	1241261.07	Метод спутниковых геодезических измерений (определений)	0.1	-
16	392759.68	1241250.62	Метод спутниковых геодезических измерений (определений)	0.1	-
17	392761.85	1241240.39	Метод спутниковых геодезических измерений (определений)	0.1	-
18	392766.10	1241230.84	Метод спутниковых геодезических измерений (определений)	0.1	-

			измерений (определений)		
19	392772.25	1241222.39	Метод спутниковых геодезических измерений (определений)	0.1	-
20	392780.02	1241215.39	Метод спутниковых геодезических измерений (определений)	0.1	-
21	392789.07	1241210.17	Метод спутниковых геодезических измерений (определений)	0.1	-
22	392799.01	1241206.94	Метод спутниковых геодезических измерений (определений)	0.1	-
23	392809.41	1241205.84	Метод спутниковых геодезических измерений (определений)	0.1	-
24	392819.80	1241206.94	Метод спутниковых геодезических измерений (определений)	0.1	-
25	392829.74	1241210.17	Метод спутниковых геодезических измерений (определений)	0.1	-
26	392838.79	1241215.39	Метод спутниковых геодезических измерений (определений)	0.1	-
27	392846.56	1241222.39	Метод спутниковых геодезических измерений (определений)	0.1	-
28	392852.71	1241230.84	Метод спутниковых геодезических измерений (определений)	0.1	-
29	392856.96	1241240.39	Метод спутниковых геодезических измерений (определений)	0.1	-
30	392859.13	1241250.62	Метод спутниковых геодезических измерений (определений)	0.1	-
1	392859.13	1241261.07	Метод спутниковых геодезических измерений (определений)	0.1	-
<b>3. Сведения о характерных точках части (частей) границы объекта</b>					
Обозначение характерных точек части	Координаты, м		Метод определения координат характерной точки	Средняя квадратическая погрешность	Описание обозначения точки на



Раздел 4  
План границ объекта



Масштаб 1:500

Используемые условные знаки и обозначения:

- — граница зоны санитарной охраны
- — граница кадастрового квартала
- — граница административно-территориального образования
- — обозначение характерной точки охранной зоны
- 6604-2307007 — номер кадастрового квартала



**ПРИЛОЖЕНИЕ № 6**  
к приказу министерства экологии и  
природных ресурсов Тамбовской области  
от 21.03 2024 № 93

**Второй пояс зоны санитарной охраны источников подземного водоснабжения  
скважины № 8394 ООО «Тамбовский бекон»**

Описание местоположения границ объекта		
Второй пояс зоны санитарной охраны источников подземного водоснабжения скважины № 8394 ООО «Тамбовский бекон»		
<small>(наименование объекта, местоположение границ которого описано (далее - объект))</small>		
Раздел 1		
Сведения об объекте		
№ п/п	Характеристики объекта	Описание характеристик
1	2	3
1.	Местоположение объекта	Тамбовская область, округ Знаменский
2.	Площадь объекта +/- величина погрешности определения площади (Р +/- Дельта Р)	8112 +/- 32 м <sup>2</sup>
3.	Иные характеристики объекта	<p>Мероприятия по второму поясу зоны санитарной охраны (далее – ЗСО):</p> <p>1) выявление, тампонирование или восстановление всех старых, бездействующих, дефектных или неправильно эксплуатируемых скважин, представляющих опасность в части возможности загрязнения водоносных горизонтов;</p> <p>2) бурение новых скважин и новое строительство, связанное с нарушением почвенного покрова, производится при обязательном согласовании с центром государственного санитарно - эпидемиологического надзора;</p> <p>3) запрещение закачки отработанных вод в подземные горизонты, подземное складирование твердых отходов и разработка недр земли;</p> <p>4) запрещение размещения складов горюче-смазочных материалов, ядохимикатов и минеральных удобрений, накопителей промстоков, шламохранилищ и других объектов, обуславливающих опасность химического загрязнения подземных</p>

		<p>вод;</p> <p>5) своевременное выполнение необходимых мероприятий по санитарной охране поверхностных вод, имеющих непосредственную гидрологическую связь с используемым водоносным горизонтом, в соответствии с гигиеническими требованиями к охране поверхностных вод.</p> <p>Кроме мероприятий, указанных выше, в пределах второго пояса ЗСО подземных источников водоснабжения не допускается:</p> <p>1) размещение кладбищ, скотомогильников, полей ассенизации, полей фильтрации, навозохранилищ, силосных траншей, животноводческих и птицеводческих предприятий и других объектов, обуславливающих опасность микробного загрязнения подземных вод;</p> <p>2) применение удобрений и ядохимикатов;</p> <p>3) рубка леса главного пользования и реконструкции.</p> <p>выполнение мероприятий по санитарному благоустройству территории населенных пунктов и других объектов (оборудование канализацией, устройство водонепроницаемых выгребов, организация отвода поверхностного стока и др.).</p>
--	--	----------------------------------------------------------------------------------------------------------------------------------------------------------------------------------------------------------------------------------------------------------------------------------------------------------------------------------------------------------------------------------------------------------------------------------------------------------------------------------------------------------------------------------------------------------------------------------------------------------------------------------------------------------------------------------------------------------------------------------------------------------------------------------------------------------------------------------------------------------------------------------------------------------------------------------------------------------------------------------------------------------

## Раздел 2

### Сведения о местоположении границ объекта

1. Система координат МСК-68, зона 1

2. Сведения о характерных точках границ объекта

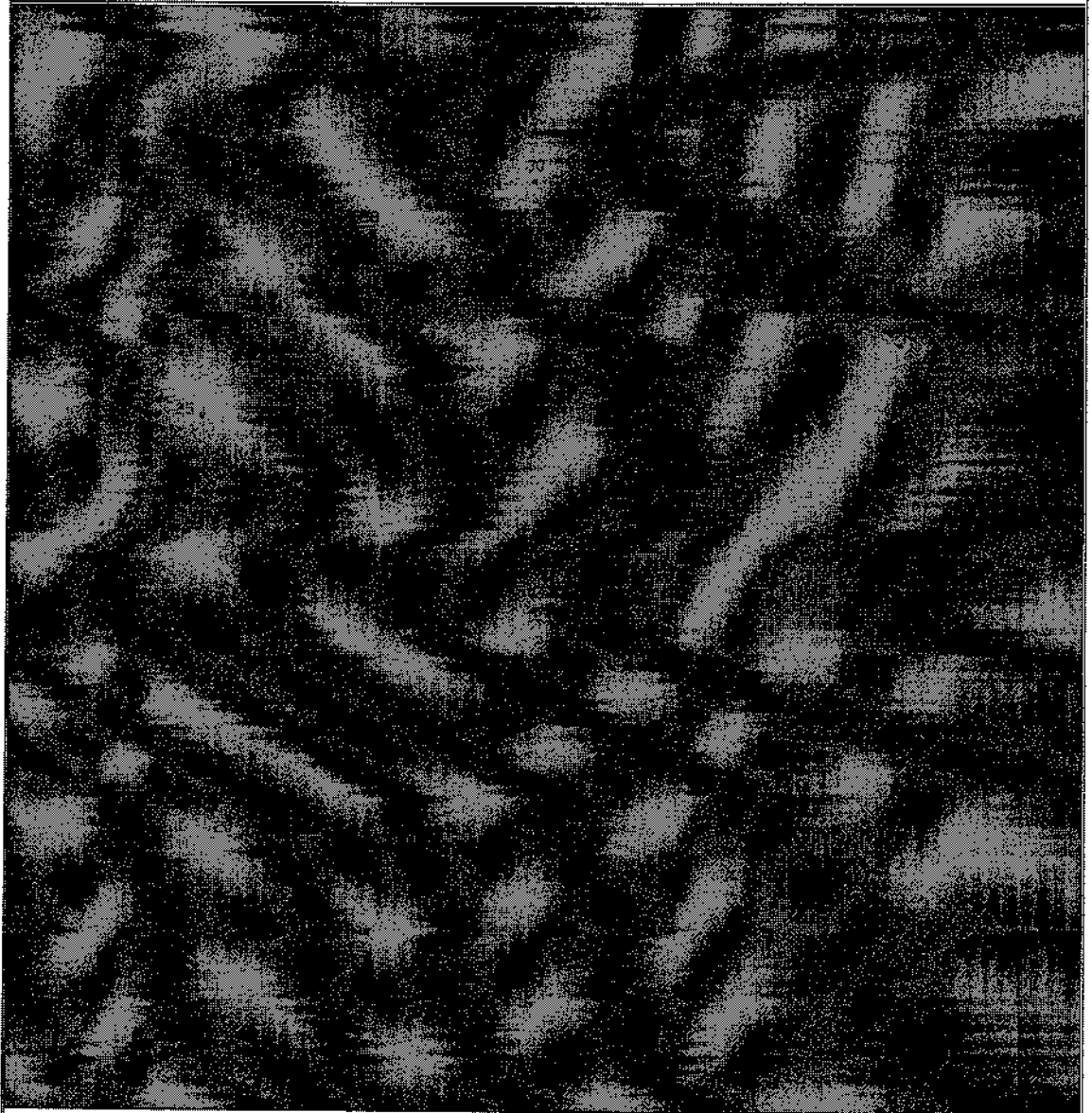
Обозначение характерных точек границ	Координаты, м		Метод определения координат характерной точки	Средняя квадратическая погрешность положения характерной точки (Mt), м	Описание обозначения точки на местности (при наличии)
	X	Y			
1	2	3	4	5	6
1	392832.08	1241462.86	Метод спутниковых геодезических измерений (определений)	0.1	-
2	392829.86	1241473.28	Метод спутниковых геодезических измерений (определений)	0.1	-
3	392825.53	1241483.02	Метод спутниковых геодезических измерений	0.1	-

			(определений)		
4	392819.26	1241491.65	Метод спутниковых геодезических измерений (определений)	0.1	-
5	392811.34	1241498.78	Метод спутниковых геодезических измерений (определений)	0.1	-
6	392802.10	1241504.12	Метод спутниковых геодезических измерений (определений)	0.1	-
7	392791.96	1241507.41	Метод спутниковых геодезических измерений (определений)	0.1	-
8	392781.36	1241508.52	Метод спутниковых геодезических измерений (определений)	0.1	-
9	392770.76	1241507.41	Метод спутниковых геодезических измерений (определений)	0.1	-
10	392760.62	1241504.12	Метод спутниковых геодезических измерений (определений)	0.1	-
11	392751.38	1241498.78	Метод спутниковых геодезических измерений (определений)	0.1	-
12	392743.46	1241491.65	Метод спутниковых геодезических измерений (определений)	0.1	-
13	392737.19	1241483.02	Метод спутниковых геодезических измерений (определений)	0.1	-
14	392732.86	1241473.28	Метод спутниковых геодезических измерений (определений)	0.1	-
15	392730.64	1241462.86	Метод спутниковых геодезических измерений (определений)	0.1	-
16	392730.64	1241452.19	Метод спутниковых геодезических измерений (определений)	0.1	-
17	392732.86	1241441.76	Метод спутниковых геодезических измерений (определений)	0.1	-
18	392737.19	1241432.02	Метод спутниковых геодезических измерений (определений)	0.1	-

			измерений (определений)		
19	392743.46	1241423.40	Метод спутниковых геодезических измерений (определений)	0.1	-
20	392751.38	1241416.26	Метод спутниковых геодезических измерений (определений)	0.1	-
21	392760.62	1241410.93	Метод спутниковых геодезических измерений (определений)	0.1	-
22	392770.76	1241407.64	Метод спутниковых геодезических измерений (определений)	0.1	-
23	392781.36	1241406.52	Метод спутниковых геодезических измерений (определений)	0.1	-
24	392791.96	1241407.64	Метод спутниковых геодезических измерений (определений)	0.1	-
25	392802.10	1241410.93	Метод спутниковых геодезических измерений (определений)	0.1	-
26	392811.34	1241416.26	Метод спутниковых геодезических измерений (определений)	0.1	-
27	392819.26	1241423.40	Метод спутниковых геодезических измерений (определений)	0.1	-
28	392825.53	1241432.02	Метод спутниковых геодезических измерений (определений)	0.1	-
29	392829.86	1241441.76	Метод спутниковых геодезических измерений (определений)	0.1	-
30	392832.08	1241452.19	Метод спутниковых геодезических измерений (определений)	0.1	-
1	392832.08	1241462.86	Метод спутниковых геодезических измерений (определений)	0.1	-
3. Сведения о характерных точках части (частей) границы объекта					
Обозначение характерных точек части	Координаты, м	Метод определения координат характерной точки	Средняя квадратическая погрешность	Описание обозначения точки на	



Раздел 4  
План границ объекта



Масштаб 1:500

Используемые условные знаки и обозначения:

- — — — — - граница зоны санитарной охраны
- — — — — - граница кадастрового квартала
- — — — — - граница административно-территориального деления
- 1 • - обозначение характерной точки охранной зоны
- 6604-2337027** - номер кадастрового квартала

**ПРИЛОЖЕНИЕ № 7**  
к приказу министерства экологии и  
природных ресурсов Тамбовской области  
от 21.03 2024 № 93

**Третий пояс зоны санитарной охраны источников подземного водоснабжения  
скважин № 8392, № 8393 и № 8394 ООО «Тамбовский бекон»**

Описание местоположения границ объекта		
<b>Третий пояс зоны санитарной охраны источников подземного водоснабжения скважин № 8392, № 8393 и № 8394 ООО «Тамбовский бекон»</b>		
<small>(наименование объекта, местоположение границ которого описано (далее - объект))</small>		
Раздел 1		
Сведения об объекте		
№ п/п	Характеристики объекта	Описание характеристик
1	2	3
1.	Местоположение объекта	Тамбовская область, округ Знаменский
2.	Площадь объекта +/- величина погрешности определения площади (Р +/- Дельта Р)	781041 +/- 309 м <sup>2</sup>
3.	Иные характеристики объекта	Мероприятия по третьему поясу зоны санитарной охраны (далее - ЗСО): 1) выявление, тампонирование или восстановление всех старых, бездействующих, дефектных или неправильно эксплуатируемых скважин, представляющих опасность в части возможности загрязнения водоносных горизонтов; 2) бурение новых скважин и новое строительство, связанное с нарушением почвенного покрова, производится при обязательном согласовании с центром государственного санитарно - эпидемиологического надзора; 3) запрещение закачки отработанных вод в подземные горизонты, подземное складирование твердых отходов и разработка недр земли; 4) запрещение размещения складов горюче - смазочных материалов, ядохимикатов и минеральных удобрений, накопителей промстоков, шламохранилищ и других объектов, обуславливающих опасность химического загрязнения подземных

		<p>вод. Размещение таких объектов допускается в пределах третьего пояса ЗСО только при использовании защищенных подземных вод, при условии выполнения специальных мероприятий по защите водоносного горизонта от загрязнения при наличии санитарно-эпидемиологического заключения центра государственного санитарно-эпидемиологического надзора, выданного с учетом заключения органов геологического контроля.</p> <p>Своевременное выполнение необходимых мероприятий по санитарной охране поверхностных вод, имеющих непосредственную гидрологическую связь с используемым водоносным горизонтом, в соответствии с гигиеническими требованиями к охране поверхностных вод.</p>
--	--	---------------------------------------------------------------------------------------------------------------------------------------------------------------------------------------------------------------------------------------------------------------------------------------------------------------------------------------------------------------------------------------------------------------------------------------------------------------------------------------------------------------------------------------------------------------------------------------------------------------------------------------------------------------------------------------

## Раздел 2

### Сведения о местоположении границ объекта

1. Система координат МСК-68, зона 1

2. Сведения о характерных точках границ объекта

Обозначение характерных точек границ	Координаты, м		Метод определения координат характерной точки	Средняя квадратическая погрешность положения характерной точки (Mt), м	Описание обозначения точки на местности (при наличии)
	X	Y			
1	2	3	4	5	6
1	393292.29	1241406.39	Метод спутниковых геодезических измерений (определений)	0.1	-
2	393285.32	1241454.10	Метод спутниковых геодезических измерений (определений)	0.1	-
3	393273.78	1241500.92	Метод спутниковых геодезических измерений (определений)	0.1	-
4	393257.78	1241546.40	Метод спутниковых геодезических измерений (определений)	0.1	-
5	393237.46	1241590.13	Метод спутниковых геодезических измерений (определений)	0.1	-
6	393213.02	1241631.69	Метод спутниковых геодезических измерений (определений)	0.1	-
7	393184.68	1241670.70	Метод спутниковых геодезических измерений (определений)	0.1	-



8	393152.70	1241706.79	Метод спутниковых геодезических измерений (определений)	0.1	-
9	393117.39	1241739.62	Метод спутниковых геодезических измерений (определений)	0.1	-
10	393079.08	1241768.90	Метод спутниковых геодезических измерений (определений)	0.1	-
11	393038.12	1241794.34	Метод спутниковых геодезических измерений (определений)	0.1	-
12	392994.90	1241815.71	Метод спутниковых геодезических измерений (определений)	0.1	-
13	392949.82	1241832.81	Метод спутниковых геодезических измерений (определений)	0.1	-
14	392903.29	1241845.47	Метод спутниковых геодезических измерений (определений)	0.1	-
15	392855.77	1241853.59	Метод спутниковых геодезических измерений (определений)	0.1	-
16	392807.68	1241857.08	Метод спутниковых геодезических измерений (определений)	0.1	-
17	392759.47	1241855.92	Метод спутниковых геодезических измерений (определений)	0.1	-
18	392711.61	1241850.11	Метод спутниковых геодезических измерений (определений)	0.1	-
19	392664.53	1241839.70	Метод спутниковых геодезических измерений (определений)	0.1	-
20	392618.67	1241824.80	Метод спутниковых геодезических измерений (определений)	0.1	-
21	392574.47	1241805.55	Метод спутниковых геодезических измерений (определений)	0.1	-
22	392532.33	1241782.12	Метод спутниковых геодезических измерений (определений)	0.1	-
23	392492.64	1241754.72	Метод спутниковых геодезических измерений (определений)	0.1	-
24	392455.79	1241723.63	Метод спутниковых геодезических измерений (определений)	0.1	-
25	392422.11	1241689.13	Метод спутниковых геодезических измерений (определений)	0.1	-
26	392391.92	1241651.54	Метод спутниковых геодезических измерений (определений)	0.1	-

27	392365.49	1241611.20	Метод спутниковых геодезических измерений (определений)	0.1	-
28	392343.09	1241568.51	Метод спутниковых геодезических измерений (определений)	0.1	-
29	392324.91	1241523.85	Метод спутниковых геодезических измерений (определений)	0.1	-
30	392311.12	1241477.65	Метод спутниковых геодезических измерений (определений)	0.1	-
31	392301.85	1241430.33	Метод спутниковых геодезических измерений (определений)	0.1	-
32	392297.20	1241382.34	Метод спутниковых геодезических измерений (определений)	0.1	-
33	392297.20	1241334.12	Метод спутниковых геодезических измерений (определений)	0.1	-
34	392301.85	1241286.13	Метод спутниковых геодезических измерений (определений)	0.1	-
35	392311.12	1241238.81	Метод спутниковых геодезических измерений (определений)	0.1	-
36	392324.91	1241192.61	Метод спутниковых геодезических измерений (определений)	0.1	-
37	392343.09	1241147.95	Метод спутниковых геодезических измерений (определений)	0.1	-
38	392365.49	1241105.26	Метод спутниковых геодезических измерений (определений)	0.1	-
39	392391.92	1241064.93	Метод спутниковых геодезических измерений (определений)	0.1	-
40	392422.11	1241027.33	Метод спутниковых геодезических измерений (определений)	0.1	-
41	392455.79	1240992.83	Метод спутниковых геодезических измерений (определений)	0.1	-
42	392492.64	1240961.74	Метод спутниковых геодезических измерений (определений)	0.1	-
43	392532.33	1240934.35	Метод спутниковых геодезических измерений (определений)	0.1	-
44	392574.47	1240910.91	Метод спутниковых геодезических измерений (определений)	0.1	-
45	392618.67	1240891.66	Метод спутниковых геодезических измерений (определений)	0.1	-

46	392664.53	1240876.76	Метод спутниковых геодезических измерений (определений)	0.1	-
47	392711.61	1240866.35	Метод спутниковых геодезических измерений (определений)	0.1	-
48	392759.47	1240860.54	Метод спутниковых геодезических измерений (определений)	0.1	-
49	392807.68	1240859.38	Метод спутниковых геодезических измерений (определений)	0.1	-
50	392855.77	1240862.87	Метод спутниковых геодезических измерений (определений)	0.1	-
51	392903.29	1240870.99	Метод спутниковых геодезических измерений (определений)	0.1	-
52	392949.82	1240883.65	Метод спутниковых геодезических измерений (определений)	0.1	-
53	392994.90	1240900.75	Метод спутниковых геодезических измерений (определений)	0.1	-
54	393038.12	1240922.12	Метод спутниковых геодезических измерений (определений)	0.1	-
55	393079.08	1240947.56	Метод спутниковых геодезических измерений (определений)	0.1	-
56	393117.39	1240976.84	Метод спутниковых геодезических измерений (определений)	0.1	-
57	393152.70	1241009.67	Метод спутниковых геодезических измерений (определений)	0.1	-
58	393184.68	1241045.76	Метод спутниковых геодезических измерений (определений)	0.1	-
59	393213.02	1241084.77	Метод спутниковых геодезических измерений (определений)	0.1	-
60	393237.46	1241126.33	Метод спутниковых геодезических измерений (определений)	0.1	-
61	393257.78	1241170.06	Метод спутниковых геодезических измерений (определений)	0.1	-
62	393273.78	1241215.54	Метод спутниковых геодезических измерений (определений)	0.1	-
63	393285.32	1241262.36	Метод спутниковых геодезических измерений (определений)	0.1	-
64	393292.29	1241310.07	Метод спутниковых геодезических измерений (определений)	0.1	-

65	393294.62	1241358.23	Метод спутниковых геодезических измерений (определений)		0.1	-	
1	393292.29	1241406.39	Метод спутниковых геодезических измерений (определений)		0.1	-	
3. Сведения о характерных точках части (частей) границы объекта							
Обозначение характерных точек части границы	Координаты, м		Метод определения координат характерной точки	Средняя квадратическая погрешность положения характерной точки (Mt), м	Описание обозначения точки на местности (при наличии)		
	X	Y					
1	2	3	4	5	6		
Раздел 3							
Сведения о местоположении измененных (уточненных) границ объекта							
1. Система координат -							
2. Сведения о характерных точках границ объекта							
Обозначение характерных точек границ	Существующие координаты, м		Измененные (уточненные) координаты, м		Метод определения координат характерной точки	Средняя квадратическая погрешность положения характерной точки (Mt), м	Описание обозначения точки на местности (при наличии)
	X	Y	X	Y			
1	2	3	4	5	6	7	8
-	-	-	-	-	-	-	
3. Сведения о характерных точках части (частей) границы объекта							
Обозначение характерных точек части границы	Существующие координаты, м		Измененные (уточненные) координаты, м		Метод определения координат характерной точки	Средняя квадратическая погрешность положения характерной точки (Mt), м	Описание обозначения точки на местности (при наличии)
	X	Y	X	Y			
1	2	3	4	5	6	7	8
-	-	-	-	-	-	-	

Раздел 4  
План границ объекта



Масштаб 1:4000

Используемые условные знаки и обозначения:

- - граница зоны санитарной охраны
- - граница кадастрового квартала
- - граница административно-территориального образования
- 1 • - обозначение характерной точки охранной зоны
- 53:04:2307007** - номер кадастрового квартала

ПРИЛОЖЕНИЕ № 8  
к приказу министерства экологии и  
природных ресурсов Тамбовской области  
от 21.03 2024 № 93

Режим зон санитарной охраны источников подземного водоснабжения скважин  
№ 8392, № 8393 и № 8394 ООО «Тамбовский бекон»

1. На территории первого пояса зоны санитарной охраны (далее - ЗСО) запрещаются:

1.1. все виды строительства, не имеющие непосредственного отношения к эксплуатации, реконструкции и расширению водопроводных сооружений, в том числе прокладка трубопроводов различного назначения, размещение жилых и хозяйственно - бытовых зданий, проживание людей;

1.2. применение ядохимикатов и удобрений;

1.3. посадка высокоствольных деревьев.

2. На территории второго пояса ЗСО запрещаются:

2.1. закачка отработанных вод в подземные горизонты, подземное складирование твердых отходов и разработка недр земли;

2.2. размещение складов горюче - смазочных материалов, ядохимикатов и минеральных удобрений, накопителей промстоков, шламохранилищ и других объектов, обуславливающих опасность химического загрязнения подземных вод;

2.3. размещение кладбищ, скотомогильников, полей ассенизации, полей фильтрации, навозохранилищ, силосных траншей, животноводческих и птицеводческих предприятий и других объектов, обуславливающих опасность микробного загрязнения подземных вод, применение удобрений и ядохимикатов и рубка леса главного пользования и реконструкции.

3. На территории третьего пояса ЗСО запрещаются:

3.1. закачка отработанных вод в подземные горизонты, подземное складирование твердых отходов и разработка недр земли;

3.2. размещение складов горюче - смазочных материалов, ядохимикатов и минеральных удобрений, накопителей промстоков, шламохранилищ и других объектов, обуславливающих опасность химического загрязнения подземных вод. Размещение таких объектов допускается в пределах третьего пояса ЗСО только при использовании защищенных подземных вод, при условии выполнения специальных мероприятий по защите водоносного горизонта от загрязнения при наличии санитарно - эпидемиологического заключения центра государственного санитарно - эпидемиологического надзора, выданного с учетом заключения органов геологического контроля.

4. На территории первого пояса ЗСО необходимо предусмотреть следующие мероприятия:

4.1. территория первого пояса ЗСО должна быть спланирована для отвода поверхностного стока за ее пределы, озеленена, ограждена и обеспечена охраной;

4.2. дорожки к сооружениям должны иметь твердое покрытие;

4.3. водопроводные сооружения должны быть оборудованы с учетом предотвращения возможности загрязнения питьевой воды через оголовки и устья скважин, люки и переливные трубы резервуаров и устройства заливки насосов;

4.4. все водозаборы должны быть оборудованы аппаратурой для систематического контроля соответствия фактического дебита при эксплуатации водопровода проектной производительности, предусмотренной при его проектировании и обосновании границ ЗСО;

4.5. здания должны быть оборудованы канализацией с отведением сточных вод в ближайшую систему бытовой или производственной канализации или на местные станции очистных сооружений, расположенные за пределами первого пояса ЗСО с учетом санитарного режима на территории второго пояса. В исключительных случаях при отсутствии канализации должны устраиваться водонепроницаемые приемники нечистот и бытовых отходов, расположенные в местах, исключающих загрязнение территории первого пояса ЗСО при их вывозе.

5. На территории второго пояса ЗСО необходимо предусмотреть следующие мероприятия:

5.1. выявление, тампонирование или восстановление всех старых, бездействующих, дефектных или неправильно эксплуатируемых скважин, представляющих опасность в части возможности загрязнения водоносных горизонтов;

5.2. бурение новых скважин и новое строительство, связанное с нарушением почвенного покрова, производится при обязательном согласовании с центром государственного санитарно-эпидемиологического надзора;

5.3. мероприятия по санитарному благоустройству территории населенных пунктов и других объектов (оборудование канализацией, устройство водонепроницаемых выгребов, организация отвода поверхностного стока и др.);

5.4. своевременное выполнение необходимых мероприятий по санитарной охране поверхностных вод, имеющих непосредственную гидрологическую связь с используемым водоносным горизонтом, в соответствии с гигиеническими требованиями к охране поверхностных вод.

6. На территории третьего пояса ЗСО необходимо предусмотреть следующие мероприятия:

6.1. выявление, тампонирование или восстановление всех старых, бездействующих, дефектных или неправильно эксплуатируемых скважин, представляющих опасность в части возможности загрязнения водоносных горизонтов;

6.2. бурение новых скважин и новое строительство, связанное с нарушением почвенного покрова, производится при обязательном согласовании с центром государственного санитарно - эпидемиологического надзора;

6.3. своевременное выполнение необходимых мероприятий по санитарной охране поверхностных вод, имеющих непосредственную гидрологическую связь с используемым водоносным горизонтом, в соответствии с гигиеническими требованиями к охране поверхностных вод.