



**МИНИСТЕРСТВО ЭКОЛОГИИ И ПРИРОДНЫХ РЕСУРСОВ
ТАМБОВСКОЙ ОБЛАСТИ**

П Р И К А З

«11» 03 2024

№ 101

г. Тамбов

Об установлении границ и режима зон санитарной охраны действующего водозабора общества с ограниченной ответственностью «Тамбовский бекон» месторождение «Северомарьевское»

В соответствии с частью 5 статьи 18 Федерального закона от 30.03.1999 № 52-ФЗ «О санитарно-эпидемиологическом благополучии населения», подпунктом 3.1.3.26 Положения о министерстве экологии и природных ресурсов Тамбовской области, утвержденного постановлением Главы Тамбовской области от 15.12.2022 № 60, на основании санитарно-эпидемиологического заключения, выданного территориальным отделом Управления Федеральной службы по надзору в сфере защиты прав потребителей и благополучия человека по Тамбовской области в городе Жердевка, Сампурском, Жердевском, Токаревском, Мордовском, Знаменском районах от 07.10.2021 № 68.06.05.000.Т.000005.10.21 о соответствии проекта организации зон санитарной охраны действующего водозабора общества с ограниченной ответственностью «Тамбовский бекон» (далее – ООО «Тамбовский бекон»), заявления ООО «Тамбовский бекон» ПРИКАЗЫВАЮ:

1. Установить первый пояс зоны санитарной охраны источников подземного водоснабжения скважины № 8253 ООО «Тамбовский бекон», в соответствии с приложением № 1.
2. Установить первый пояс зоны санитарной охраны источников подземного водоснабжения скважины № 8254 ООО «Тамбовский бекон», в соответствии с приложением № 2.
3. Установить второй пояс зоны санитарной охраны источников подземного водоснабжения скважины № 8253 ООО «Тамбовский бекон», в соответствии с приложением № 3.
4. Установить второй пояс зоны санитарной охраны источников подземного водоснабжения скважины № 8254 ООО «Тамбовский бекон», в соответствии с приложением № 4.
5. Установить третий пояс зоны санитарной охраны источников подземного водоснабжения скважин № 8253 и № 8254 ООО «Тамбовский бекон», в соответствии с приложением № 5.

6. Установить режим зон санитарной охраны источников подземного водоснабжения скважин № 8253 и № 8254 ООО «Тамбовский бекон», в соответствии с приложением № 6.

7. Зоны санитарной охраны источников подземного водоснабжения скважин № 8253 и № 8254 ООО «Тамбовский бекон» установлены бессрочно.

8. Возложить обязанность по возмещению убытков, в том числе упущенной выгоды, причиненных ограничением прав лиц, указанных в пункте 2 статьи 57¹ Земельного кодекса Российской Федерации, в связи с установлением зон с особыми условиями использования территории (далее - ЗОУИТ), на собственника водозабора. Обязанность по возмещению убытков возникает со дня установления ЗОУИТ в соответствии с действующим законодательством, с учетом особенностей и сроков, установленных статьей 57¹ Земельного кодекса Российской Федерации.

9. Отделу недропользования управления по охране окружающей среды и природопользованию министерства экологии и природных ресурсов Тамбовской области (Матайс) обеспечить направление ООО «Тамбовский бекон» второго экземпляра настоящего приказа.

10. Сведения об установлении зон санитарной охраны источников питьевого и хозяйственно-бытового водоснабжения направить в филиал ФГБУ «ФКП Росреестра» по Тамбовской области.

11. Опубликовать настоящий приказ на «Официальном интернет-портале правовой информации» (www.pravo.gov.ru), сайте сетевого издания «Тамбовская жизнь» (www.tamlife.ru), разместить на официальном сайте министерства экологии и природных ресурсов Тамбовской области в информационно-телекоммуникационной сети «Интернет».

12. Настоящий приказ вступает в силу на следующий день после дня его первого официального опубликования.

13. Контроль за исполнением настоящего приказа возложить на заместителя министра - начальника управления природопользования министерства экологии и природных ресурсов Тамбовской области Сомова Д.А.

Министр

А.В. Албегова

ПРИЛОЖЕНИЕ № 1
к приказу министерства экологии и
природных ресурсов Тамбовской области
от 21.03 2024 № 101

**Первый пояс зоны санитарной охраны источников подземного водоснабжения
скважины № 8253 ООО «Тамбовский бекон»**

Описание местоположения границ объекта		
Первый пояс зоны санитарной охраны источников подземного водоснабжения скважины № 8253 ООО «Тамбовский бекон»		
<small>(наименование объекта, местоположение границ которого описано (далее - объект))</small>		
Раздел 1		
Сведения об объекте		
№ п/п	Характеристики объекта	Описание характеристик
1	2	3
1.	Местоположение объекта	Тамбовская область, округ Сампурский
2.	Площадь объекта +/- величина погрешности определения площади (Р +/- Дельта Р)	702 +/- 9 м ²
3.	Иные характеристики объекта	<p>Мероприятия по первому поясу зоны санитарной охраны (далее – ЗСО):</p> <p>1) территория первого пояса ЗСО должна быть спланирована для отвода поверхностного стока за ее пределы, озеленена, ограждена и обеспечена охраной. Дорожки к сооружениям должны иметь твердое покрытие;</p> <p>2) не допускается посадка высокоствольных деревьев, все виды строительства, не имеющие непосредственного отношения к эксплуатации, реконструкции и расширению водопроводных сооружений, в том числе прокладка трубопроводов различного назначения, размещение жилых и хозяйственно - бытовых зданий, проживание людей, применение ядохимикатов и удобрений;</p> <p>3) здания должны быть оборудованы канализацией с отведением сточных вод в ближайшую систему бытовой или производственной канализации или на местные станции очистных сооружений, расположенные за пределами первого пояса ЗСО с</p>

		<p>учетом санитарного режима на территории второго пояса. В исключительных случаях при отсутствии канализации должны устраиваться водонепроницаемые приемники нечистот и бытовых отходов, расположенные в местах, исключающих загрязнение территории первого пояса ЗСО при их вывозе;</p> <p>4) водопроводные сооружения, расположенные в первом поясе зоны санитарной охраны, должны быть оборудованы с учетом предотвращения возможности загрязнения питьевой воды через оголовки и устья скважин, люки и переливные трубы резервуаров и устройства заливки насосов;</p> <p>5) все водозаборы должны быть оборудованы аппаратурой для систематического контроля соответствия фактического дебита при эксплуатации водопровода проектной производительности, предусмотренной при его проектировании и обосновании границ ЗСО.</p>			
Раздел 2					
Сведения о местоположении границ объекта					
1. Система координат МСК-68, зона 1					
2. Сведения о характерных точках границ объекта					
Обозначение характерных точек границ	Координаты, м		Метод определения координат характерной точки	Средняя квадратическая погрешность положения характерной точки (Mt), м	Описание обозначения точки на местности (при наличии)
	X	Y			
1	2	3	4	5	6
3. Сведения о характерных точках части (частей) границы объекта					
Обозначение характерных точек части границы	Координаты, м		Метод определения координат характерной точки	Средняя квадратическая погрешность положения характерной точки (Mt), м	Описание обозначения точки на местности (при наличии)
	X	Y			
1	2	3	4	5	6
1	374783.24	1254052.09	Метод спутниковых геодезических измерений (определений)	0.1	-
2	374782.66	1254054.97	Метод спутниковых геодезических измерений (определений)	0.1	-

3	374781.54	1254057.69	Метод спутниковых геодезических измерений (определений)	0.1	-
4	374779.91	1254060.14	Метод спутниковых геодезических измерений (определений)	0.1	-
5	374777.83	1254062.22	Метод спутниковых геодезических измерений (определений)	0.1	-
6	374775.38	1254063.85	Метод спутниковых геодезических измерений (определений)	0.1	-
7	374772.66	1254064.97	Метод спутниковых геодезических измерений (определений)	0.1	-
8	374769.78	1254065.55	Метод спутниковых геодезических измерений (определений)	0.1	-
9	374766.84	1254065.55	Метод спутниковых геодезических измерений (определений)	0.1	-
10	374763.96	1254064.97	Метод спутниковых геодезических измерений (определений)	0.1	-
11	374761.24	1254063.85	Метод спутниковых геодезических измерений (определений)	0.1	-
12	374758.79	1254062.22	Метод спутниковых геодезических измерений (определений)	0.1	-
13	374756.72	1254060.14	Метод спутниковых геодезических измерений (определений)	0.1	-
14	374755.08	1254057.69	Метод спутниковых геодезических измерений (определений)	0.1	-
15	374753.96	1254054.97	Метод спутниковых геодезических измерений (определений)	0.1	-
16	374753.38	1254052.09	Метод спутниковых геодезических измерений (определений)	0.1	-
17	374753.38	1254049.15	Метод спутниковых геодезических измерений (определений)	0.1	-

18	374753.96	1254046.27	Метод спутниковых геодезических измерений (определений)	0.1	-
19	374755.08	1254043.55	Метод спутниковых геодезических измерений (определений)	0.1	-
20	374756.72	1254041.10	Метод спутниковых геодезических измерений (определений)	0.1	-
21	374758.79	1254039.03	Метод спутниковых геодезических измерений (определений)	0.1	-
22	374761.24	1254037.39	Метод спутниковых геодезических измерений (определений)	0.1	-
23	374763.96	1254036.27	Метод спутниковых геодезических измерений (определений)	0.1	-
24	374766.84	1254035.69	Метод спутниковых геодезических измерений (определений)	0.1	-
25	374769.78	1254035.69	Метод спутниковых геодезических измерений (определений)	0.1	-
26	374772.66	1254036.27	Метод спутниковых геодезических измерений (определений)	0.1	-
27	374775.38	1254037.39	Метод спутниковых геодезических измерений (определений)	0.1	-
28	374777.83	1254039.03	Метод спутниковых геодезических измерений (определений)	0.1	-
29	374779.91	1254041.10	Метод спутниковых геодезических измерений (определений)	0.1	-
30	374781.54	1254043.55	Метод спутниковых геодезических измерений (определений)	0.1	-
31	374782.66	1254046.27	Метод спутниковых геодезических измерений (определений)	0.1	-
32	374783.24	1254049.15	Метод спутниковых геодезических измерений (определений)	0.1	-

1	374783.24	1254052.09	Метод спутниковых геодезических измерений (определений)		0.1	-	
Раздел 3							
Сведения о местоположении измененных (уточненных) границ объекта							
1. Система координат -							
2. Сведения о характерных точках границ объекта							
Обозначение характерных точек границ	Существующие координаты, м		Измененные (уточненные) координаты, м		Метод определения координат характерной точки	Средняя квадратическая погрешность положения характерной точки (Mt), м	Описание обозначения точки на местности (при наличии)
	X	Y	X	Y			
1	2	3	4	5	6	7	8
-	-	-	-	-	-	-	
3. Сведения о характерных точках части (частей) границы объекта							
Обозначение характерных точек части границы	Существующие координаты, м		Измененные (уточненные) координаты, м		Метод определения координат характерной точки	Средняя квадратическая погрешность положения характерной точки (Mt), м	Описание обозначения точки на местности (при наличии)
	X	Y	X	Y			
1	2	3	4	5	6	7	8
-	-	-	-	-	-	-	

Раздел 4
План границ объекта



Условные обозначения и знаки Масштаб 1:2000

- - граница охранной зоны
- - граница кадастрового квартала
- 66:17:2001020 - кадастровый номер квартала
- - граница муниципального образования, населенного пункта
- I ● - обозначение характерной точки охранной зоны

ПРИЛОЖЕНИЕ № 2
к приказу министерства экологии и
природных ресурсов Тамбовской области
от _____ 2024 № 101

**Первый пояс зоны санитарной охраны источников подземного водоснабжения
скважины № 8254 ООО «Тамбовский бекон»**

Описание местоположения границ объекта		
Первый пояс зоны санитарной охраны источников подземного водоснабжения скважины № 8254 ООО «Тамбовский бекон»		
(наименование объекта, местоположение границ которого описано (далее - объект))		
Раздел 1		
Сведения об объекте		
№ п/п	Характеристики объекта	Описание характеристик
1	2	3
1.	Местоположение объекта	Тамбовская область, округ Сампурский
2.	Площадь объекта +/- величина погрешности определения площади (Р +/- Дельта Р)	714 +/- 9 м ²
3.	Иные характеристики объекта	<p>Мероприятия по первому поясу зоны санитарной охраны (далее - ЗСО):</p> <p>1) территория первого пояса ЗСО должна быть спланирована для отвода поверхностного стока за ее пределы, озеленена, ограждена и обеспечена охраной. Дорожки к сооружениям должны иметь твердое покрытие;</p> <p>2) не допускается посадка высокоствольных деревьев, все виды строительства, не имеющие непосредственного отношения к эксплуатации, реконструкции и расширению водопроводных сооружений, в том числе прокладка трубопроводов различного назначения, размещение жилых и хозяйственно - бытовых зданий, проживание людей, применение ядохимикатов и удобрений;</p> <p>3) здания должны быть оборудованы канализацией с отведением сточных вод в ближайшую систему бытовой или производственной канализации или на местные станции очистных сооружений, расположенные за пределами первого пояса ЗСО с</p>

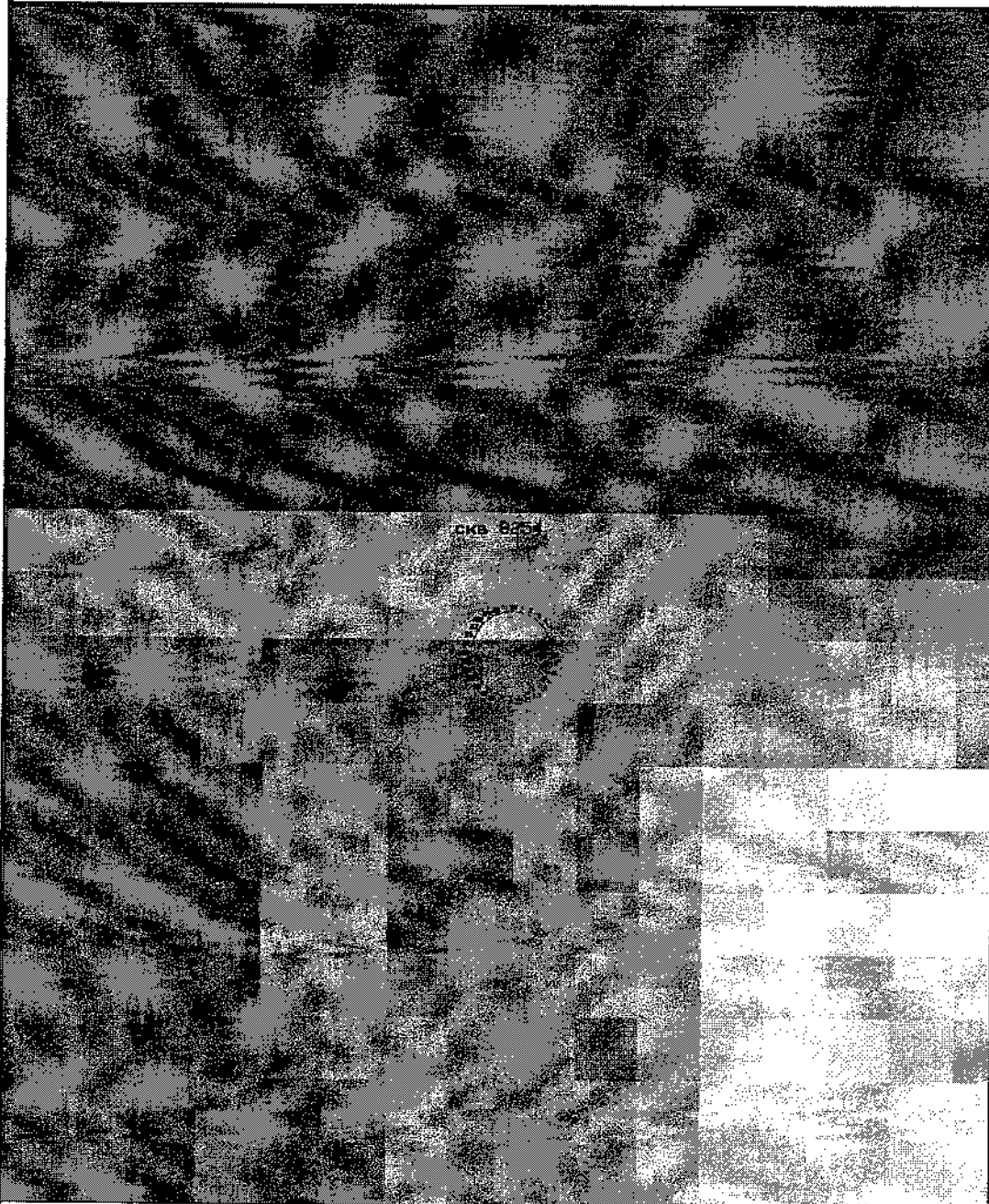
		<p>учетом санитарного режима на территории второго пояса. В исключительных случаях при отсутствии канализации должны устраиваться водонепроницаемые приемники нечистот и бытовых отходов, расположенные в местах, исключающих загрязнение территории первого пояса ЗСО при их вывозе;</p> <p>4) водопроводные сооружения, расположенные в первом поясе зоны санитарной охраны, должны быть оборудованы с учетом предотвращения возможности загрязнения питьевой воды через оголовки и устья скважин, люки и переливные трубы резервуаров и устройства заливки насосов;</p> <p>5) все водозаборы должны быть оборудованы аппаратурой для систематического контроля соответствия фактического дебита при эксплуатации водопровода проектной производительности, предусмотренной при его проектировании и обосновании границ ЗСО.</p>			
Раздел 2					
Сведения о местоположении границ объекта					
1. Система координат МСК-68, зона 1					
2. Сведения о характерных точках границ объекта					
Обозначение характерных точек границ	Координаты, м		Метод определения координат характерной точки	Средняя квадратическая погрешность положения характерной точки (Mt), м	Описание обозначения точки на местности (при наличии)
	X	Y			
1	2	3	4	5	6
3. Сведения о характерных точках части (частей) границы объекта					
Обозначение характерных точек части границы	Координаты, м		Метод определения координат характерной точки	Средняя квадратическая погрешность положения характерной точки (Mt), м	Описание обозначения точки на местности (при наличии)
	X	Y			
1	2	3	4	5	6
1	374868.73	1254058.62	Метод спутниковых геодезических измерений (определений)	0.1	-
2	374867.76	1254061.42	Метод спутниковых геодезических измерений (определений)	0.1	-

3	374866.24	1254063.97	Метод спутниковых геодезических измерений (определений)	0.1	-
4	374864.24	1254066.16	Метод спутниковых геодезических измерений (определений)	0.1	-
5	374861.85	1254067.92	Метод спутниковых геодезических измерений (определений)	0.1	-
6	374859.17	1254069.20	Метод спутниковых геодезических измерений (определений)	0.1	-
7	374856.30	1254069.95	Метод спутниковых геодезических измерений (определений)	0.1	-
8	374853.34	1254070.18	Метод спутниковых геодезических измерений (определений)	0.1	-
9	374850.39	1254069.86	Метод спутниковых геодезических измерений (определений)	0.1	-
10	374847.55	1254069.01	Метод спутниковых геодезических измерений (определений)	0.1	-
11	374844.92	1254067.65	Метод спутниковых геодезических измерений (определений)	0.1	-
12	374842.59	1254065.81	Метод спутниковых геодезических измерений (определений)	0.1	-
13	374840.66	1254063.56	Метод спутниковых геодезических измерений (определений)	0.1	-
14	374839.22	1254060.97	Метод спутниковых геодезических измерений (определений)	0.1	-
15	374838.34	1254058.13	Метод спутниковых геодезических измерений (определений)	0.1	-
16	374838.07	1254055.18	Метод спутниковых геодезических измерений (определений)	0.1	-
17	374838.44	1254052.24	Метод спутниковых геодезических измерений (определений)	0.1	-

18	374839.40	1254049.43	Метод спутниковых геодезических измерений (определений)	0.1	-
19	374840.92	1254046.89	Метод спутниковых геодезических измерений (определений)	0.1	-
20	374842.92	1254044.70	Метод спутниковых геодезических измерений (определений)	0.1	-
21	374845.31	1254042.94	Метод спутниковых геодезических измерений (определений)	0.1	-
22	374847.99	1254041.66	Метод спутниковых геодезических измерений (определений)	0.1	-
23	374850.86	1254040.90	Метод спутниковых геодезических измерений (определений)	0.1	-
24	374853.82	1254040.68	Метод спутниковых геодезических измерений (определений)	0.1	-
25	374856.77	1254041.00	Метод спутниковых геодезических измерений (определений)	0.1	-
26	374859.61	1254041.85	Метод спутниковых геодезических измерений (определений)	0.1	-
27	374862.24	1254043.21	Метод спутниковых геодезических измерений (определений)	0.1	-
28	374864.58	1254045.04	Метод спутниковых геодезических измерений (определений)	0.1	-
29	374866.50	1254047.30	Метод спутниковых геодезических измерений (определений)	0.1	-
30	374867.94	1254049.89	Метод спутниковых геодезических измерений (определений)	0.1	-
31	374868.82	1254052.72	Метод спутниковых геодезических измерений (определений)	0.1	-
32	374869.09	1254055.68	Метод спутниковых геодезических измерений (определений)	0.1	-

1	374868.73	1254058.62	Метод спутниковых геодезических измерений (определений)		0.1	-	
Раздел 3							
Сведения о местоположении измененных (уточненных) границ объекта							
1. Система координат -							
2. Сведения о характерных точках границ объекта							
Обозначение характерных точек границ	Существующие координаты, м		Измененные (уточненные) координаты, м		Метод определения координат характерной точки	Средняя квадратическая погрешность положения характерной точки (Mt), м	Описание обозначения точки на местности (при наличии)
	X	Y	X	Y			
1	2	3	4	5	6	7	8
-	-	-	-	-	-	-	
3. Сведения о характерных точках части (частей) границы объекта							
Обозначение характерных точек части границы	Существующие координаты, м		Измененные (уточненные) координаты, м		Метод определения координат характерной точки	Средняя квадратическая погрешность положения характерной точки (Mt), м	Описание обозначения точки на местности (при наличии)
	X	Y	X	Y			
1	2	3	4	5	6	7	8
-	-	-	-	-	-	-	

Раздел 4
План границ объекта



Условные обозначения и знаки

Масштаб 1:2000

- - граница охранной зоны
- - граница кадастрового квартала
- 60:17/2001026 - кадастровый номер квартала
- - граница муниципального образования, населенного пункта
- 1 ● - обозначение характерной точки охранной зоны

ПРИЛОЖЕНИЕ № 3
к приказу министерства экологии и
природных ресурсов Тамбовской области
от 21.03 2024 № 101

**Второй пояс зоны санитарной охраны источников подземного водоснабжения
скважины № 8253 ООО «Тамбовский бекон»**

Описание местоположения границ объекта		
Второй пояс зоны санитарной охраны источников подземного водоснабжения скважины № 8253 ООО «Тамбовский бекон»		
<small>(наименование объекта, местоположение границ которого описано (далее - объект))</small>		
Раздел 1		
Сведения об объекте		
№ п/п	Характеристики объекта	Описание характеристик
1	2	3
1.	Местоположение объекта	Тамбовская область, округ Сампурский
2.	Площадь объекта +/- величина погрешности определения площади (Р +/- Дельта Р)	11691 +/- 38 м ²
3.	Иные характеристики объекта	<p>Мероприятия по второму поясу зоны санитарной охраны (далее – ЗСО):</p> <p>1) выявление, тампонирование или восстановление всех старых, бездействующих, дефектных или неправильно эксплуатируемых скважин, представляющих опасность в части возможности загрязнения водоносных горизонтов;</p> <p>2) бурение новых скважин и новое строительство, связанное с нарушением почвенного покрова, производится при обязательном согласовании с центром государственного санитарно - эпидемиологического надзора;</p> <p>3) запрещение закачки отработанных вод в подземные горизонты, подземное складирование твердых отходов и разработка недр земли;</p> <p>4) запрещение размещения складов горюче-смазочных материалов, ядохимикатов и минеральных удобрений, накопителей промстоков, шламохранилищ и других объектов, обуславливающих опасность химического загрязнения подземных</p>

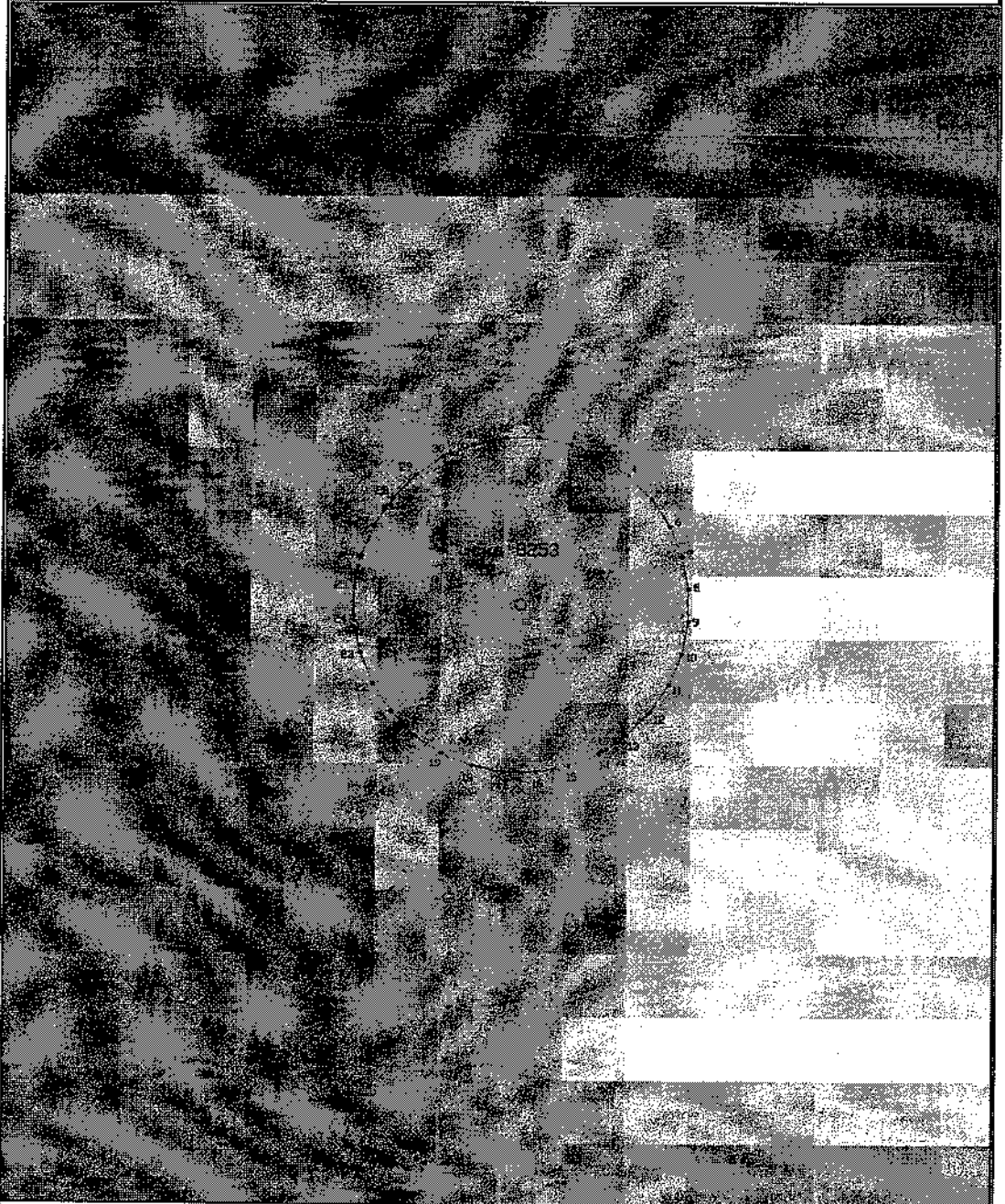
		<p>вод;</p> <p>5) своевременное выполнение необходимых мероприятий по санитарной охране поверхностных вод, имеющих непосредственную гидрологическую связь с используемым водоносным горизонтом, в соответствии с гигиеническими требованиями к охране поверхностных вод.</p> <p>Кроме мероприятий, указанных выше, в пределах второго пояса ЗСО подземных источников водоснабжения не допускается:</p> <p>1) размещение кладбищ, скотомогильников, полей ассенизации, полей фильтрации, навозохранилищ, силосных траншей, животноводческих и птицеводческих предприятий и других объектов, обуславливающих опасность микробного загрязнения подземных вод;</p> <p>2) применение удобрений и ядохимикатов;</p> <p>3) рубка леса главного пользования и реконструкции.</p> <p>выполнение мероприятий по санитарному благоустройству территории населенных пунктов и других объектов (оборудование канализацией, устройство водонепроницаемых выгребов, организация отвода поверхностного стока и др.).</p>			
Раздел 2					
Сведения о местоположении границ объекта					
1. Система координат МСК-68, зона I					
2. Сведения о характерных точках границ объекта					
Обозначение характерных точек границ	Координаты, м		Метод определения координат характерной точки	Средняя квадратическая погрешность положения характерной точки (Mt), м	Описание обозначения точки на местности (при наличии)
	X	Y			
1	2	3	4	5	6
1	374829.22	1254056.62	Метод спутниковых геодезических измерений (определений)	0.1	-
2	374826.88	1254068.39	Метод спутниковых геодезических измерений (определений)	0.1	-
3	374822.28	1254079.47	Метод спутниковых геодезических измерений	0.1	-

			(определений)		
4	374815.62	1254089.45	Метод спутниковых геодезических измерений (определений)	0.1	-
5	374807.14	1254097.93	Метод спутниковых геодезических измерений (определений)	0.1	-
6	374797.16	1254104.59	Метод спутниковых геодезических измерений (определений)	0.1	-
7	374786.08	1254109.19	Метод спутниковых геодезических измерений (определений)	0.1	-
8	374774.31	1254111.53	Метод спутниковых геодезических измерений (определений)	0.1	-
9	374762.31	1254111.53	Метод спутниковых геодезических измерений (определений)	0.1	-
10	374750.55	1254109.19	Метод спутниковых геодезических измерений (определений)	0.1	-
11	374739.46	1254104.59	Метод спутниковых геодезических измерений (определений)	0.1	-
12	374729.49	1254097.93	Метод спутниковых геодезических измерений (определений)	0.1	-
13	374721.00	1254089.45	Метод спутниковых геодезических измерений (определений)	0.1	-
14	374714.34	1254079.47	Метод спутниковых геодезических измерений (определений)	0.1	-
15	374709.75	1254068.39	Метод спутниковых геодезических измерений (определений)	0.1	-
16	374707.41	1254056.62	Метод спутниковых геодезических измерений (определений)	0.1	-
17	374707.41	1254044.62	Метод спутниковых геодезических измерений (определений)	0.1	-
18	374709.75	1254032.86	Метод спутниковых геодезических измерений (определений)	0.1	-

			измерений (определений)		
19	374714.34	1254021.77	Метод спутниковых геодезических измерений (определений)	0.1	-
20	374721.00	1254011.80	Метод спутниковых геодезических измерений (определений)	0.1	-
21	374729.49	1254003.31	Метод спутниковых геодезических измерений (определений)	0.1	-
22	374739.46	1253996.65	Метод спутниковых геодезических измерений (определений)	0.1	-
23	374750.55	1253992.06	Метод спутниковых геодезических измерений (определений)	0.1	-
24	374762.31	1253989.72	Метод спутниковых геодезических измерений (определений)	0.1	-
25	374774.31	1253989.72	Метод спутниковых геодезических измерений (определений)	0.1	-
26	374786.08	1253992.06	Метод спутниковых геодезических измерений (определений)	0.1	-
27	374797.16	1253996.65	Метод спутниковых геодезических измерений (определений)	0.1	-
28	374807.14	1254003.31	Метод спутниковых геодезических измерений (определений)	0.1	-
29	374815.62	1254011.80	Метод спутниковых геодезических измерений (определений)	0.1	-
30	374822.28	1254021.77	Метод спутниковых геодезических измерений (определений)	0.1	-
31	374826.88	1254032.86	Метод спутниковых геодезических измерений (определений)	0.1	-
32	374829.22	1254044.62	Метод спутниковых геодезических измерений (определений)	0.1	-
1	374829.22	1254056.62	Метод спутниковых	0.1	-

			геодезических измерений (определений)				
3. Сведения о характерных точках части (частей) границы объекта							
Обозначение характерных точек части границы	Координаты, м		Метод определения координат характерной точки	Средняя квадратическая погрешность положения характерной точки (Mt), м	Описание обозначения точки на местности (при наличии)		
	X	Y					
1	2	3	4	5	6		
Раздел 3							
Сведения о местоположении измененных (уточненных) границ объекта							
1. Система координат -							
2. Сведения о характерных точках границ объекта							
Обозначение характерных точек границ	Существующие координаты, м		Измененные (уточненные) координаты, м		Метод определения координат характерной точки	Средняя квадратическая погрешность положения характерной точки (Mt), м	Описание обозначения точки на местности (при наличии)
	X	Y	X	Y			
1	2	3	4	5	6	7	8
-	-	-	-	-	-	-	
3. Сведения о характерных точках части (частей) границы объекта							
Обозначение характерных точек части границы	Существующие координаты, м		Измененные (уточненные) координаты, м		Метод определения координат характерной точки	Средняя квадратическая погрешность положения характерной точки (Mt), м	Описание обозначения точки на местности (при наличии)
	X	Y	X	Y			
1	2	3	4	5	6	7	8
-	-	-	-	-	-	-	

Раздел 4
План границы объекта



Условные обозначения и знаки

Масштаб 1:2000

- - граница охранной зоны
- - граница кадастрового квартала
- 68:17:2007020 - кадастровый номер квартала
- - граница муниципального образования, населенного пункта
- 1 ● - обозначение характерной точки охранной зоны

ПРИЛОЖЕНИЕ № 4
к приказу министерства экологии и
природных ресурсов Тамбовской области
от 21.03 2024 № 101

Второй пояс зоны санитарной охраны источников подземного водоснабжения
скважины № 8254 ООО «Тамбовский бекон»

Описание местоположения границ объекта		
Второй пояс зоны санитарной охраны источников подземного водоснабжения скважины № 8254 ООО «Тамбовский бекон»		
(наименование объекта, местоположение границ которого описано (далее - объект))		
Раздел 1		
Сведения об объекте		
№ п/п	Характеристики объекта	Описание характеристик
1	2	3
1.	Местоположение объекта	Тамбовская область, округ Сампурский
2.	Площадь объекта +/- величина погрешности определения площади (Р +/- Дельта Р)	11691 +/- 38 м ²
3.	Иные характеристики объекта	<p>Мероприятия по второму поясу зоны санитарной охраны (далее – ЗСО):</p> <p>1) выявление, тампонирование или восстановление всех старых, бездействующих, дефектных или неправильно эксплуатируемых скважин, представляющих опасность в части возможности загрязнения водоносных горизонтов;</p> <p>2) бурение новых скважин и новое строительство, связанное с нарушением почвенного покрова, производится при обязательном согласовании с центром государственного санитарно - эпидемиологического надзора;</p> <p>3) запрещение закачки отработанных вод в подземные горизонты, подземное складирование твердых отходов и разработка недр земли;</p> <p>4) запрещение размещения складов горюче-смазочных материалов, ядохимикатов и минеральных удобрений, накопителей промстоков, шламохранилищ и других объектов, обуславливающих опасность химического загрязнения подземных</p>

		<p>вод;</p> <p>5) своевременное выполнение необходимых мероприятий по санитарной охране поверхностных вод, имеющих непосредственную гидрологическую связь с используемым водоносным горизонтом, в соответствии с гигиеническими требованиями к охране поверхностных вод.</p> <p>Кроме мероприятий, указанных выше, в пределах второго пояса ЗСО подземных источников водоснабжения не допускается:</p> <p>1) размещение кладбищ, скотомогильников, полей ассенизации, полей фильтрации, навозохранилищ, силосных траншей, животноводческих и птицеводческих предприятий и других объектов, обуславливающих опасность микробного загрязнения подземных вод;</p> <p>2) применение удобрений и ядохимикатов;</p> <p>3) рубка леса главного пользования и реконструкции.</p> <p>выполнение мероприятий по санитарному благоустройству территории населенных пунктов и других объектов (оборудование канализацией, устройство водонепроницаемых выгребов, организация отвода поверхностного стока и др.).</p>
--	--	--

Раздел 2

Сведения о местоположении границ объекта

1. Система координат МСК-68, зона 1

2. Сведения о характерных точках границ объекта

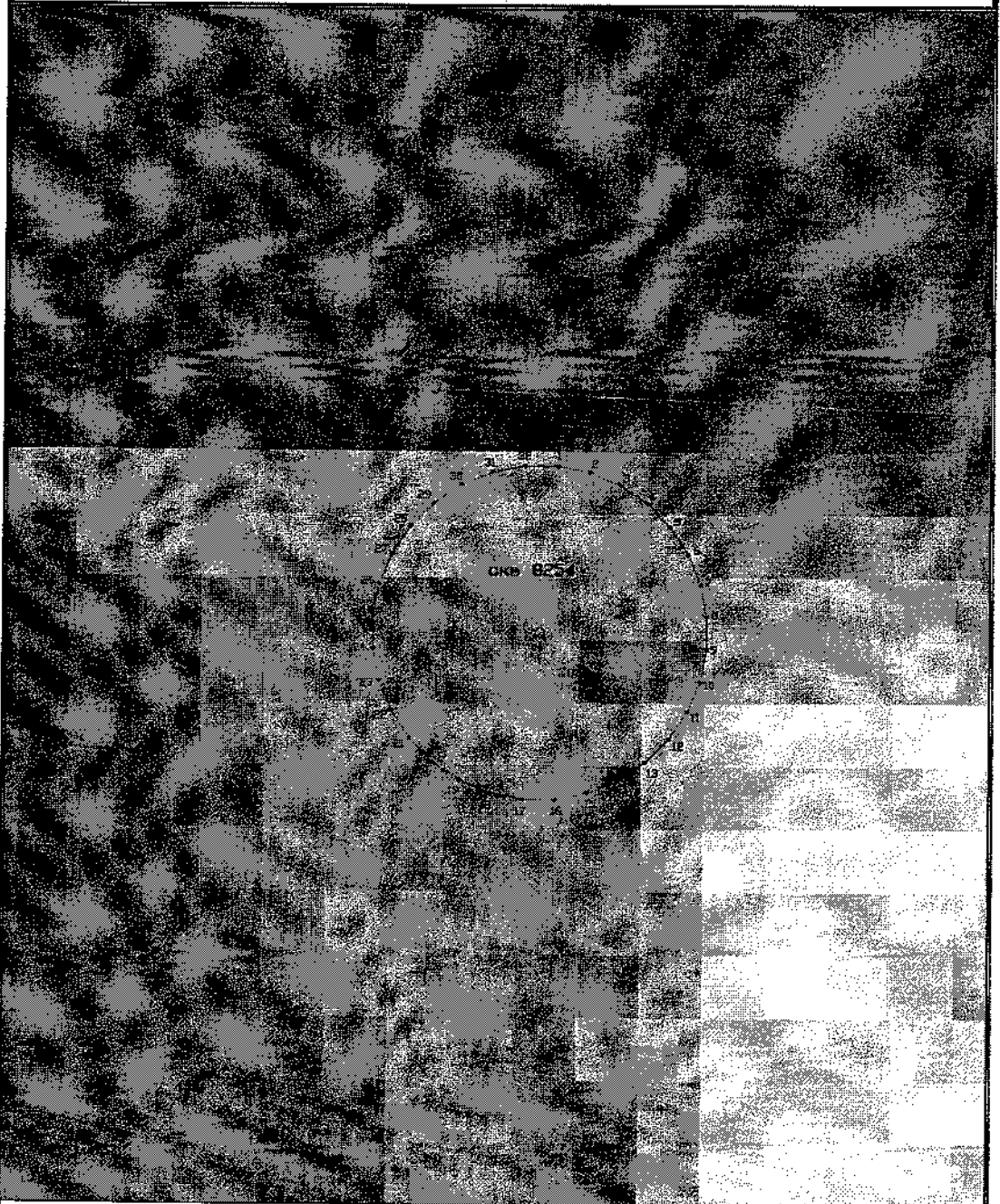
Обозначение характерных точек границ	Координаты, м		Метод определения координат характерной точки	Средняя квадратическая погрешность положения характерной точки (Mt), м	Описание обозначения точки на местности (при наличии)
	X	Y			
1	2	3	4	5	6
1	374914.49	1254061.68	Метод спутниковых геодезических измерений (определений)	0.1	-
2	374912.15	1254073.44	Метод спутниковых геодезических измерений (определений)	0.1	-
3	374907.56	1254084.53	Метод спутниковых геодезических измерений	0.1	-

			(определений)		
4	374900.89	1254094.50	Метод спутниковых геодезических измерений (определений)	0.1	-
5	374892.41	1254102.99	Метод спутниковых геодезических измерений (определений)	0.1	-
6	374882.44	1254109.65	Метод спутниковых геодезических измерений (определений)	0.1	-
7	374871.35	1254114.24	Метод спутниковых геодезических измерений (определений)	0.1	-
8	374859.58	1254116.58	Метод спутниковых геодезических измерений (определений)	0.1	-
9	374847.59	1254116.58	Метод спутниковых геодезических измерений (определений)	0.1	-
10	374835.82	1254114.24	Метод спутниковых геодезических измерений (определений)	0.1	-
11	374824.74	1254109.65	Метод спутниковых геодезических измерений (определений)	0.1	-
12	374814.76	1254102.99	Метод спутниковых геодезических измерений (определений)	0.1	-
13	374806.28	1254094.50	Метод спутниковых геодезических измерений (определений)	0.1	-
14	374799.61	1254084.53	Метод спутниковых геодезических измерений (определений)	0.1	-
15	374795.02	1254073.44	Метод спутниковых геодезических измерений (определений)	0.1	-
16	374792.68	1254061.68	Метод спутниковых геодезических измерений (определений)	0.1	-
17	374792.68	1254049.68	Метод спутниковых геодезических измерений (определений)	0.1	-
18	374795.02	1254037.91	Метод спутниковых геодезических измерений (определений)	0.1	-

			измерений (определений)		
19	374799.61	1254026.83	Метод спутниковых геодезических измерений (определений)	0.1	-
20	374806.28	1254016.85	Метод спутниковых геодезических измерений (определений)	0.1	-
21	374814.76	1254008.37	Метод спутниковых геодезических измерений (определений)	0.1	-
22	374824.74	1254001.71	Метод спутниковых геодезических измерений (определений)	0.1	-
23	374835.82	1253997.11	Метод спутниковых геодезических измерений (определений)	0.1	-
24	374847.59	1253994.77	Метод спутниковых геодезических измерений (определений)	0.1	-
25	374859.58	1253994.77	Метод спутниковых геодезических измерений (определений)	0.1	-
26	374871.35	1253997.11	Метод спутниковых геодезических измерений (определений)	0.1	-
27	374882.44	1254001.71	Метод спутниковых геодезических измерений (определений)	0.1	-
28	374892.41	1254008.37	Метод спутниковых геодезических измерений (определений)	0.1	-
29	374900.89	1254016.85	Метод спутниковых геодезических измерений (определений)	0.1	-
30	374907.56	1254026.83	Метод спутниковых геодезических измерений (определений)	0.1	-
31	374912.15	1254037.91	Метод спутниковых геодезических измерений (определений)	0.1	-
32	374914.49	1254049.68	Метод спутниковых геодезических измерений (определений)	0.1	-
1	374914.49	1254061.68	Метод спутниковых	0.1	-

			геодезических измерений (определений)				
3. Сведения о характерных точках части (частей) границы объекта							
Обозначение характерных точек части границы	Координаты, м		Метод определения координат характерной точки	Средняя квадратическая погрешность положения характерной точки (Mt), м	Описание обозначения точки на местности (при наличии)		
	X	Y					
1	2	3	4	5	6		
Раздел 3							
Сведения о местоположении измененных (уточненных) границ объекта							
1. Система координат -							
2. Сведения о характерных точках границ объекта							
Обозначение характерных точек границ	Существующие координаты, м		Измененные (уточненные) координаты, м		Метод определения координат характерной точки	Средняя квадратическая погрешность положения характерной точки (Mt), м	Описание обозначения точки на местности (при наличии)
	X	Y	X	Y			
1	2	3	4	5	6	7	8
-	-	-	-	-	-	-	
3. Сведения о характерных точках части (частей) границы объекта							
Обозначение характерных точек части границы	Существующие координаты, м		Измененные (уточненные) координаты, м		Метод определения координат характерной точки	Средняя квадратическая погрешность положения характерной точки (Mt), м	Описание обозначения точки на местности (при наличии)
	X	Y	X	Y			
1	2	3	4	5	6	7	8
-	-	-	-	-	-	-	

Рисunek 4
План границ объекта



Условные обозначения и знаки Масштаб 1:2000

- - граница охранной зоны
- - граница кадастрового квартала
- 60:17:2601026 - кадастровый номер квартала
- - граница муниципального образования, населенного пункта
- 1 ● - обозначение характерной точки охранной зоны

ПРИЛОЖЕНИЕ № 5
к приказу министерства экологии и
природных ресурсов Тамбовской области
от 21.03 2024 № 101

**Третий пояс зоны санитарной охраны источников подземного водоснабжения
скважин № 8253 и № 8254 ООО «Тамбовский бекон»**

Описание местоположения границ объекта		
Третий пояс зоны санитарной охраны источников подземного водоснабжения скважин № 8253 и № 8254 ООО «Тамбовский бекон»		
<small>(наименование объекта, местоположение границ которого описано (далее - объект))</small>		
Раздел 1		
Сведения об объекте		
№ п/п	Характеристики объекта	Описание характеристик
1	2	3
1.	Местоположение объекта	Тамбовская область, округ Сампурский
2.	Площадь объекта +/- величина погрешности определения площади (Р +/- Дельта Р)	587554 +/- 268 м ²
3.	Иные характеристики объекта	Мероприятия по третьему поясу зоны санитарной охраны (далее – ЗСО): 1) выявление, тампонирование или восстановление всех старых, бездействующих, дефектных или неправильно эксплуатируемых скважин, представляющих опасность в части возможности загрязнения водоносных горизонтов; 2) бурение новых скважин и новое строительство, связанное с нарушением почвенного покрова, производится при обязательном согласовании с центром государственного санитарно - эпидемиологического надзора; 3) запрещение закачки отработанных вод в подземные горизонты, подземное складирование твердых отходов и разработка недр земли; 4) запрещение размещения складов горюче - смазочных материалов, ядохимикатов и минеральных удобрений, накопителей промстоков, шламохранилищ и других объектов, обуславливающих опасность химического загрязнения подземных

		<p>вод.</p> <p>Размещение таких объектов допускается в пределах третьего пояса ЗСО только при использовании защищенных подземных вод, при условии выполнения специальных мероприятий по защите водоносного горизонта от загрязнения при наличии санитарно-эпидемиологического заключения центра государственного санитарно-эпидемиологического надзора, выданного с учетом заключения органов геологического контроля.</p> <p>Своевременное выполнение необходимых мероприятий по санитарной охране поверхностных вод, имеющих непосредственную гидрологическую связь с используемым водоносным горизонтом, в соответствии с гигиеническими требованиями к охране поверхностных вод.</p>
--	--	--

Раздел 2

Сведения о местоположении границ объекта

1. Система координат МСК-68, зона 1

2. Сведения о характерных точках границ объекта

Обозначение характерных точек границ	Координаты, м		Метод определения координат характерной точки	Средняя квадратическая погрешность положения характерной точки (Mt), м	Описание обозначения точки на местности (при наличии)
	X	Y			
1	2	3	4	5	6
1	375241.73	1254094.92	Метод спутниковых геодезических измерений (определений)	0.1	-
2	375235.69	1254136.30	Метод спутниковых геодезических измерений (определений)	0.1	-
3	375225.68	1254176.91	Метод спутниковых геодезических измерений (определений)	0.1	-
4	375211.80	1254216.36	Метод спутниковых геодезических измерений (определений)	0.1	-
5	375194.17	1254254.28	Метод спутниковых геодезических измерений (определений)	0.1	-
6	375172.97	1254290.33	Метод спутниковых геодезических измерений (определений)	0.1	-
7	375148.39	1254324.16	Метод спутниковых геодезических измерений (определений)	0.1	-

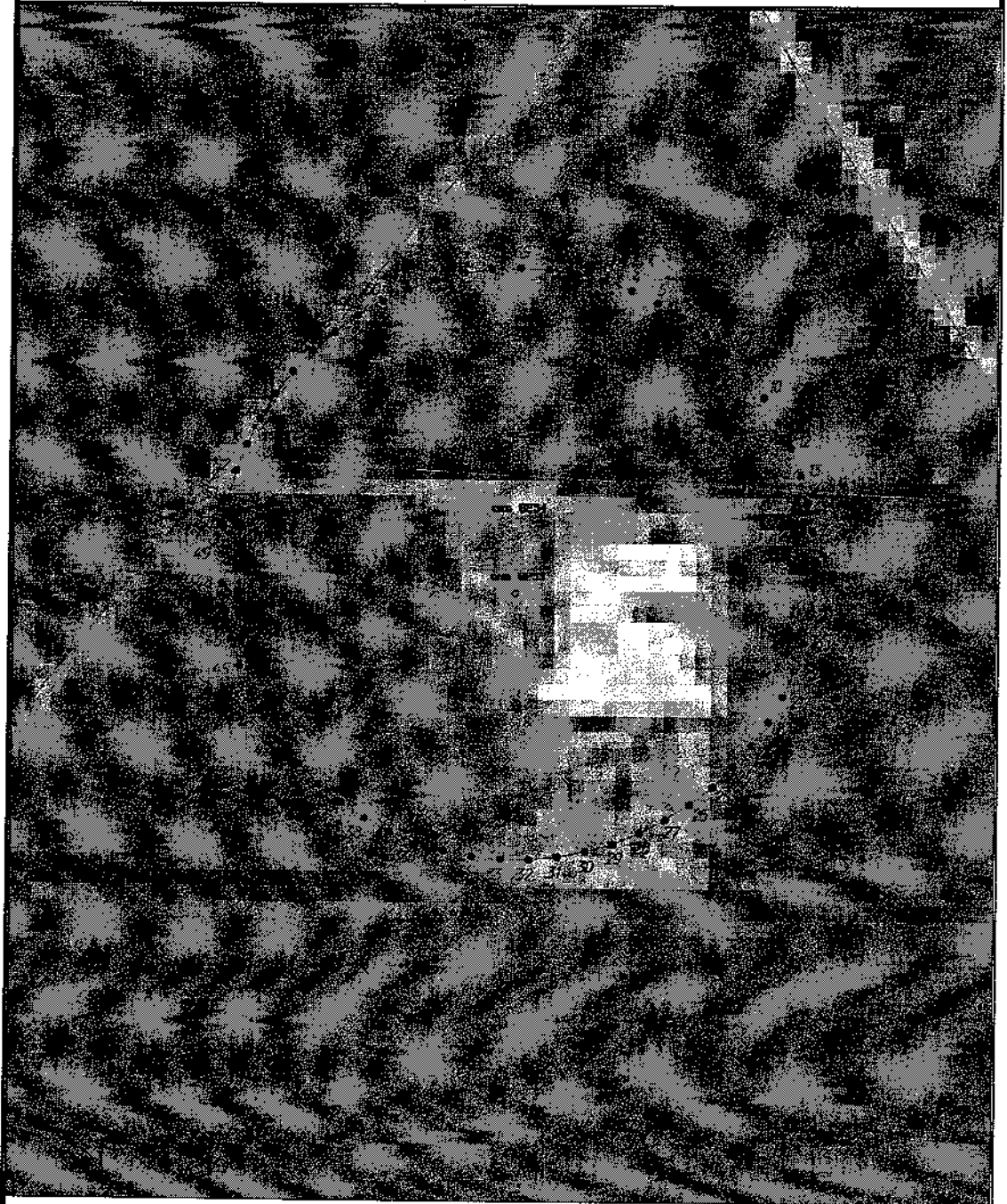
8	375120.66	1254355.47	Метод спутниковых геодезических измерений (определений)	0.1	-
9	375090.04	1254383.95	Метод спутниковых геодезических измерений (определений)	0.1	-
10	375056.81	1254409.34	Метод спутниковых геодезических измерений (определений)	0.1	-
11	375021.28	1254431.40	Метод спутниковых геодезических измерений (определений)	0.1	-
12	374983.79	1254449.94	Метод спутниковых геодезических измерений (определений)	0.1	-
13	374944.69	1254464.77	Метод спутниковых геодезических измерений (определений)	0.1	-
14	374904.34	1254475.75	Метод спутниковых геодезических измерений (определений)	0.1	-
15	374863.12	1254482.79	Метод спутниковых геодезических измерений (определений)	0.1	-
16	374821.41	1254485.82	Метод спутниковых геодезических измерений (определений)	0.1	-
17	374779.60	1254484.81	Метод спутниковых геодезических измерений (определений)	0.1	-
18	374738.08	1254479.77	Метод спутниковых геодезических измерений (определений)	0.1	-
19	374697.25	1254470.75	Метод спутниковых геодезических измерений (определений)	0.1	-
20	374657.48	1254457.82	Метод спутниковых геодезических измерений (определений)	0.1	-
21	374619.14	1254441.12	Метод спутниковых геодезических измерений (определений)	0.1	-
22	374582.59	1254420.80	Метод спутниковых геодезических измерений (определений)	0.1	-
23	374548.17	1254397.04	Метод спутниковых геодезических измерений (определений)	0.1	-
24	374516.20	1254370.08	Метод спутниковых геодезических измерений (определений)	0.1	-
25	374486.99	1254340.15	Метод спутниковых геодезических измерений (определений)	0.1	-
26	374460.81	1254307.54	Метод спутниковых геодезических измерений (определений)	0.1	-

27	374437.89	1254272.56	Метод спутниковых геодезических измерений (определений)	0.1	-
28	374418.45	1254235.53	Метод спутниковых геодезических измерений (определений)	0.1	-
29	374402.68	1254196.80	Метод спутниковых геодезических измерений (определений)	0.1	-
30	374390.72	1254156.73	Метод спутниковых геодезических измерений (определений)	0.1	-
31	374382.69	1254115.68	Метод спутниковых геодезических измерений (определений)	0.1	-
32	374378.65	1254074.06	Метод спутниковых геодезических измерений (определений)	0.1	-
33	374378.65	1254032.24	Метод спутниковых геодезических измерений (определений)	0.1	-
34	374382.69	1253990.62	Метод спутниковых геодезических измерений (определений)	0.1	-
35	374390.72	1253949.57	Метод спутниковых геодезических измерений (определений)	0.1	-
36	374402.68	1253909.50	Метод спутниковых геодезических измерений (определений)	0.1	-
37	374418.45	1253870.77	Метод спутниковых геодезических измерений (определений)	0.1	-
38	374437.89	1253833.74	Метод спутниковых геодезических измерений (определений)	0.1	-
39	374460.81	1253798.76	Метод спутниковых геодезических измерений (определений)	0.1	-
40	374486.99	1253766.15	Метод спутниковых геодезических измерений (определений)	0.1	-
41	374516.20	1253736.22	Метод спутниковых геодезических измерений (определений)	0.1	-
42	374548.17	1253709.26	Метод спутниковых геодезических измерений (определений)	0.1	-
43	374582.59	1253685.50	Метод спутниковых геодезических измерений (определений)	0.1	-
44	374619.14	1253665.18	Метод спутниковых геодезических измерений (определений)	0.1	-
45	374657.48	1253648.47	Метод спутниковых геодезических измерений (определений)	0.1	-

46	374697.25	1253635.55	Метод спутниковых геодезических измерений (определений)	0.1	-
47	374738.08	1253626.53	Метод спутниковых геодезических измерений (определений)	0.1	-
48	374779.60	1253621.49	Метод спутниковых геодезических измерений (определений)	0.1	-
49	374821.41	1253620.48	Метод спутниковых геодезических измерений (определений)	0.1	-
50	374863.12	1253623.51	Метод спутниковых геодезических измерений (определений)	0.1	-
51	374904.34	1253630.55	Метод спутниковых геодезических измерений (определений)	0.1	-
52	374944.69	1253641.53	Метод спутниковых геодезических измерений (определений)	0.1	-
53	374983.79	1253656.36	Метод спутниковых геодезических измерений (определений)	0.1	-
54	375021.28	1253674.90	Метод спутниковых геодезических измерений (определений)	0.1	-
55	375056.81	1253696.96	Метод спутниковых геодезических измерений (определений)	0.1	-
56	375090.04	1253722.35	Метод спутниковых геодезических измерений (определений)	0.1	-
57	375120.66	1253750.83	Метод спутниковых геодезических измерений (определений)	0.1	-
58	375148.39	1253782.14	Метод спутниковых геодезических измерений (определений)	0.1	-
59	375172.97	1253815.97	Метод спутниковых геодезических измерений (определений)	0.1	-
60	375194.17	1253852.02	Метод спутниковых геодезических измерений (определений)	0.1	-
61	375211.80	1253889.94	Метод спутниковых геодезических измерений (определений)	0.1	-
62	375225.68	1253929.39	Метод спутниковых геодезических измерений (определений)	0.1	-
63	375235.69	1253970.00	Метод спутниковых геодезических измерений (определений)	0.1	-
64	375241.73	1254011.38	Метод спутниковых геодезических измерений (определений)	0.1	-

65	375243.75	1254053.15	Метод спутниковых геодезических измерений (определений)		0.1	-	
1	375241.73	1254094.92	Метод спутниковых геодезических измерений (определений)		0.1	-	
3. Сведения о характерных точках части (частей) границы объекта							
Обозначение характерных точек части границы	Координаты, м		Метод определения координат характерной точки	Средняя квадратическая погрешность положения характерной точки (Mt), м	Описание обозначения точки на местности (при наличии)		
	X	Y					
1	2	3	4	5	6		
Раздел 3							
Сведения о местоположении измененных (уточненных) границ объекта							
1. Система координат -							
2. Сведения о характерных точках границ объекта							
Обозначение характерных точек границ	Существующие координаты, м		Измененные (уточненные) координаты, м		Метод определения координат характерной точки	Средняя квадратическая погрешность положения характерной точки (Mt), м	Описание обозначения точки на местности (при наличии)
	X	Y	X	Y			
1	2	3	4	5	6	7	8
-	-	-	-	-	-	-	
3. Сведения о характерных точках части (частей) границы объекта							
Обозначение характерных точек части границы	Существующие координаты, м		Измененные (уточненные) координаты, м		Метод определения координат характерной точки	Средняя квадратическая погрешность положения характерной точки (Mt), м	Описание обозначения точки на местности (при наличии)
	X	Y	X	Y			
1	2	3	4	5	6	7	8
-	-	-	-	-	-	-	

Раздел 4
План границ объекта



Условные обозначения и знаки

Масштаб 1:8000

- - граница охранной зоны
- - граница кадастрового квартала
- 55:17:2801228 - кадастровый номер квартала
- - - - граница муниципального образования, населенного пункта
- 1 ● - обозначение характерной точки охранной зоны

ПРИЛОЖЕНИЕ № 6
к приказу министерства экологии и
природных ресурсов Тамбовской области
от _____ *21.03.* 2024 № *101*

Режим зон санитарной охраны источников подземного водоснабжения скважин
№ 8253 и № 8254 ООО «Тамбовский бекон»

1. На территории первого пояса зоны санитарной охраны (далее - ЗСО) запрещаются:

1.1. все виды строительства, не имеющие непосредственного отношения к эксплуатации, реконструкции и расширению водопроводных сооружений, в том числе прокладка трубопроводов различного назначения, размещение жилых и хозяйственно - бытовых зданий, проживание людей;

1.2. применение ядохимикатов и удобрений;

1.3. посадка высокоствольных деревьев.

2. На территории второго пояса ЗСО запрещаются:

2.1. закачка отработанных вод в подземные горизонты, подземное складирование твердых отходов и разработка недр земли;

2.2. размещение складов горюче - смазочных материалов, ядохимикатов и минеральных удобрений, накопителей промстоков, шламохранилищ и других объектов, обуславливающих опасность химического загрязнения подземных вод;

2.3. размещение кладбищ, скотомогильников, полей ассенизации, полей фильтрации, навозохранилищ, силосных траншей, животноводческих и птицеводческих предприятий и других объектов, обуславливающих опасность микробного загрязнения подземных вод, применение удобрений и ядохимикатов и рубка леса главного пользования и реконструкции.

3. На территории третьего пояса ЗСО запрещаются:

3.1. закачка отработанных вод в подземные горизонты, подземное складирование твердых отходов и разработка недр земли;

3.2. размещение складов горюче - смазочных материалов, ядохимикатов и минеральных удобрений, накопителей промстоков, шламохранилищ и других объектов, обуславливающих опасность химического загрязнения подземных вод. Размещение таких объектов допускается в пределах третьего пояса ЗСО только при использовании защищенных подземных вод, при условии выполнения специальных мероприятий по защите водоносного горизонта от загрязнения при наличии санитарно - эпидемиологического заключения центра государственного санитарно - эпидемиологического надзора, выданного с учетом заключения органов геологического контроля.

4. На территории первого пояса ЗСО необходимо предусмотреть следующие мероприятия:

4.1. территория первого пояса ЗСО должна быть спланирована для отвода поверхностного стока за ее пределы, озеленена, ограждена и обеспечена охраной;

4.2. дорожки к сооружениям должны иметь твердое покрытие;

4.3. водопроводные сооружения должны быть оборудованы с учетом предотвращения возможности загрязнения питьевой воды через оголовки и устья скважин, люки и переливные трубы резервуаров и устройства заливки насосов;

4.4. все водозаборы должны быть оборудованы аппаратурой для систематического контроля соответствия фактического дебита при эксплуатации водопровода проектной производительности, предусмотренной при его проектировании и обосновании границ ЗСО;

4.5. здания должны быть оборудованы канализацией с отведением сточных вод в ближайшую систему бытовой или производственной канализации или на местные станции очистных сооружений, расположенные за пределами первого пояса ЗСО с учетом санитарного режима на территории второго пояса. В исключительных случаях при отсутствии канализации должны устраиваться водонепроницаемые приемники нечистот и бытовых отходов, расположенные в местах, исключающих загрязнение территории первого пояса ЗСО при их вывозе.

5. На территории второго пояса ЗСО необходимо предусмотреть следующие мероприятия:

5.1. выявление, тампонирующее или восстановление всех старых, бездействующих, дефектных или неправильно эксплуатируемых скважин, представляющих опасность в части возможности загрязнения водоносных горизонтов;

5.2. бурение новых скважин и новое строительство, связанное с нарушением почвенного покрова, производится при обязательном согласовании с центром государственного санитарно-эпидемиологического надзора;

5.3. мероприятия по санитарному благоустройству территории населенных пунктов и других объектов (оборудование канализацией, устройство водонепроницаемых выгребов, организация отвода поверхностного стока и др.);

5.4. своевременное выполнение необходимых мероприятий по санитарной охране поверхностных вод, имеющих непосредственную гидрологическую связь с используемым водоносным горизонтом, в соответствии с гигиеническими требованиями к охране поверхностных вод.

6. На территории третьего пояса ЗСО необходимо предусмотреть следующие мероприятия:

6.1. выявление, тампонирующее или восстановление всех старых, бездействующих, дефектных или неправильно эксплуатируемых скважин, представляющих опасность в части возможности загрязнения водоносных горизонтов;

6.2. бурение новых скважин и новое строительство, связанное с нарушением почвенного покрова, производится при обязательном согласовании с центром государственного санитарно - эпидемиологического надзора;

6.3. своевременное выполнение необходимых мероприятий по санитарной охране поверхностных вод, имеющих непосредственную гидрологическую связь с используемым водоносным горизонтом, в соответствии с гигиеническими требованиями к охране поверхностных вод.