



МИНИСТЕРСТВО ЭКОЛОГИИ И ПРИРОДНЫХ РЕСУРСОВ  
ТАМБОВСКОЙ ОБЛАСТИ

П Р И К А З

«24» 03 2024

№ 111

г. Тамбов

Об установлении границ и режима зон санитарной охраны действующего водозабора общества с ограниченной ответственностью «Тамбовский бекон» месторождение «Западно-Саюкинское 1»

В соответствии с частью 5 статьи 18 Федерального закона от 30.03.1999 № 52-ФЗ «О санитарно-эпидемиологическом благополучии населения», подпунктом 3.1.3.26 Положения о министерстве экологии и природных ресурсов Тамбовской области, утвержденного постановлением Главы Тамбовской области от 15.12.2022 № 60, на основании санитарно-эпидемиологического заключения, выданного территориальным отделом Управления Федеральной службы по надзору в сфере защиты прав потребителей и благополучия человека по Тамбовской области в городе Жердевка, Сампурском, Жердевском, Токаревском, Мордовском, Знаменском районах от 24.06.2015 № 68.06.05.000.Т.000006.06.15 о соответствии проекта организации зон санитарной охраны действующего водозабора общества с ограниченной ответственностью «Тамбовский бекон» (далее – ООО «Тамбовский бекон»), заявления ООО «Тамбовский бекон» ПРИКАЗЫВАЮ:

1. Установить первый пояс зоны санитарной охраны источников подземного водоснабжения скважины № 1 ООО «Тамбовский бекон», в соответствии с приложением № 1.
2. Установить первый пояс зоны санитарной охраны источников подземного водоснабжения скважины № 2 ООО «Тамбовский бекон», в соответствии с приложением № 2.
3. Установить второй пояс зоны санитарной охраны источников подземного водоснабжения скважин № 1 и № 2 ООО «Тамбовский бекон», в соответствии с приложением № 3.
4. Установить третий пояс зоны санитарной охраны источников подземного водоснабжения скважин № 1 и № 2 ООО «Тамбовский бекон», в соответствии с приложением № 4.
5. Установить режим зон санитарной охраны источников подземного водоснабжения скважин № 1 и № 2 ООО «Тамбовский бекон», в соответствии с приложением № 5.

6. Зоны санитарной охраны источников подземного водоснабжения скважин № 1 и № 2 ООО «Тамбовский бекон» установлены бессрочно.

7. Возложить обязанность по возмещению убытков, в том числе упущенной выгоды, причиненных ограничением прав лиц, указанных в пункте 2 статьи 57<sup>1</sup> Земельного кодекса Российской Федерации, в связи с установлением зон с особыми условиями использования территории (далее - ЗОУИТ), на собственника водозабора. Обязанность по возмещению убытков возникает со дня установления ЗОУИТ в соответствии с действующим законодательством, с учетом особенностей и сроков, установленных статьей 57<sup>1</sup> Земельного кодекса Российской Федерации.

8. Отделу недропользования управления природопользования министерства экологии и природных ресурсов Тамбовской области (Матайс) обеспечить направление ООО «Тамбовский бекон» второго экземпляра настоящего приказа.

9. Сведения об установлении зон санитарной охраны источников питьевого и хозяйственно-бытового водоснабжения направить в филиал ФГБУ «ФКП Росреестра» по Тамбовской области.

10. Опубликовать настоящий приказ на «Официальном интернет-портале правовой информации» ([www.pravo.gov.ru](http://www.pravo.gov.ru)), сайте сетевого издания «Тамбовская жизнь» ([www.tamlife.ru](http://www.tamlife.ru)), разместить на официальном сайте министерства экологии и природных ресурсов Тамбовской области в информационно-телекоммуникационной сети «Интернет».

11. Настоящий приказ вступает в силу на следующий день после дня его первого официального опубликования.

12. Контроль за исполнением настоящего приказа возложить на заместителя министра - начальника управления природопользования министерства экологии и природных ресурсов Тамбовской области Сомова Д.А.

Министр

А.В. Албегова

**ПРИЛОЖЕНИЕ № 1**  
к приказу министерства экологии и  
природных ресурсов Тамбовской области  
от 24.03 2024 № 111

**Первый пояс зоны санитарной охраны источников подземного водоснабжения  
скважины № 1 ООО «Тамбовский бекон»**

Описание местоположения границ объекта		
Первый пояс зоны санитарной охраны источников подземного водоснабжения скважины № 1 ООО «Тамбовский бекон»		
(наименование объекта, местоположение границ которого описано (далее - объект))		
Раздел 1		
Сведения об объекте		
№ п/п	Характеристики объекта	Описание характеристик
1	2	3
1.	Местоположение объекта	Тамбовская область, округ Знаменский
2.	Площадь объекта +/- величина погрешности определения площади (P +/- Дельта P)	702 +/- 9 м <sup>2</sup>
3.	Иные характеристики объекта	Мероприятия по первому поясу зоны санитарной охраны (далее – ЗСО): 1) территория первого пояса ЗСО должна быть спланирована для отвода поверхностного стока за ее пределы, озеленена, ограждена и обеспечена охраной. Дорожки к сооружениям должны иметь твердое покрытие; 2) не допускается посадка высокоствольных деревьев, все виды строительства, не имеющие непосредственного отношения к эксплуатации, реконструкции и расширению водопроводных сооружений, в том числе прокладка трубопроводов различного назначения, размещение жилых и хозяйственно – бытовых зданий, проживание людей, применение ядохимикатов и удобрений; 3) здания должны быть оборудованы канализацией с отведением сточных вод в ближайшую систему бытовой или производственной канализации или на местные станции очистных сооружений, расположенные за пределами первого пояса ЗСО с

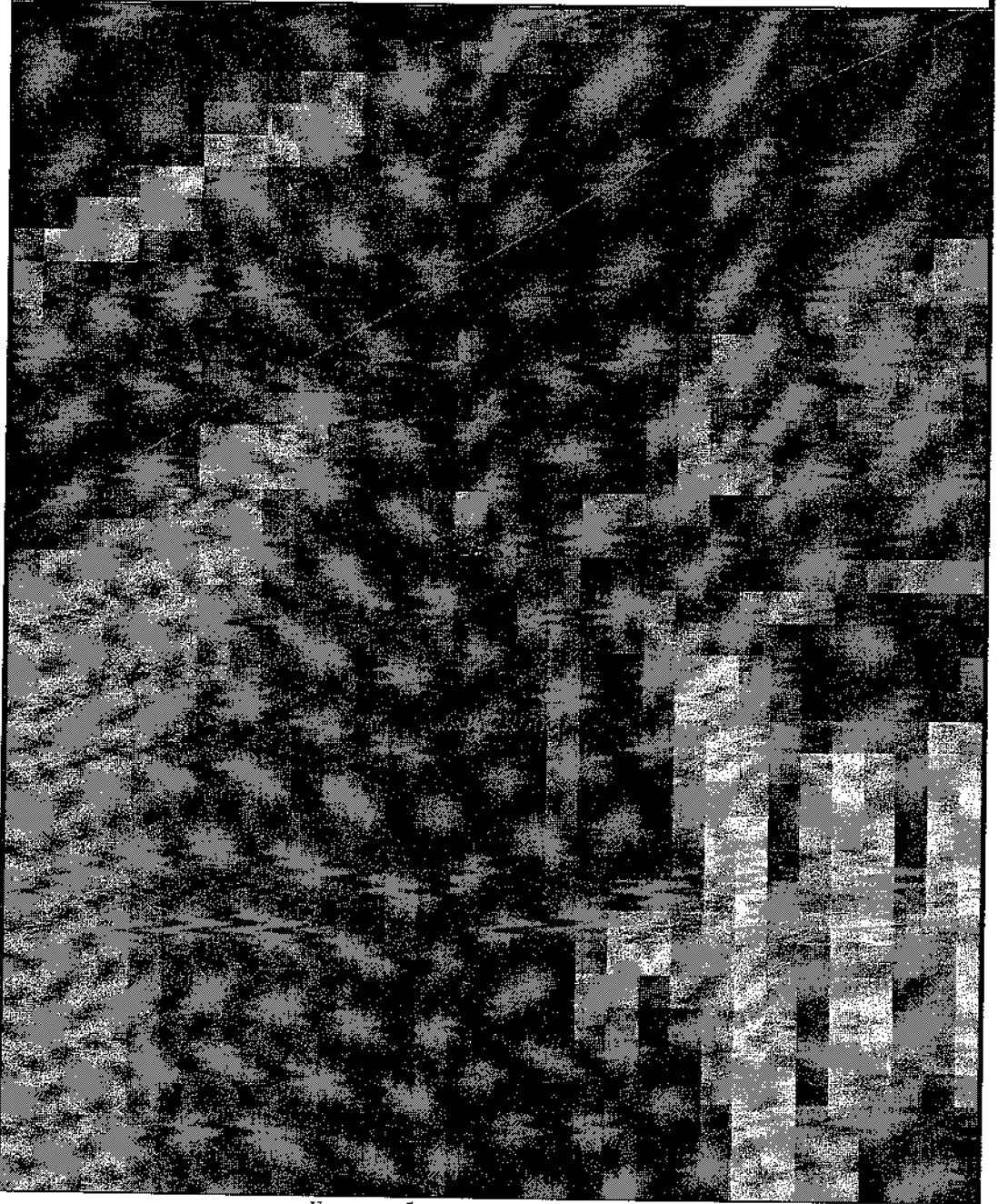
		<p>учетом санитарного режима на территории второго пояса.</p> <p>В исключительных случаях при отсутствии канализации должны устраиваться водонепроницаемые приемники нечистот и бытовых отходов, расположенные в местах, исключающих загрязнение территории первого пояса ЗСО при их вывозе;</p> <p>4) водопроводные сооружения, расположенные в первом поясе зоны санитарной охраны, должны быть оборудованы с учетом предотвращения возможности загрязнения питьевой воды через оголовки и устья скважин, люки и переливные трубы резервуаров и устройства заливки насосов;</p> <p>5) все водозаборы должны быть оборудованы аппаратурой для систематического контроля соответствия фактического дебита при эксплуатации водопровода проектной производительности, предусмотренной при его проектировании и обосновании границ ЗСО.</p>			
<b>Раздел 2</b>					
<b>Сведения о местоположении границ объекта</b>					
1. Система координат МСК-68, зона 1					
2. Сведения о характерных точках границ объекта					
Обозначение характерных точек границ	Координаты, м		Метод определения координат характерной точки	Средняя квадратическая погрешность положения характерной точки (Mt), м	Описание обозначения точки на местности (при наличии)
	X	Y			
1	2	3	4	5	6
3. Сведения о характерных точках части (частей) границы объекта					
Обозначение характерных точек части границы	Координаты, м		Метод определения координат характерной точки	Средняя квадратическая погрешность положения характерной точки (Mt), м	Описание обозначения точки на местности (при наличии)
	X	Y			
1	2	3	4	5	6
1	392460.48	1238539.69	Метод спутниковых геодезических измерений (определений)	0.1	-
2	392459.82	1238542.76	Метод спутниковых геодезических измерений (определений)	0.1	-

3	392458.55	1238545.63	Метод спутниковых геодезических измерений (определений)	0.1	-
4	392456.70	1238548.16	Метод спутниковых геодезических измерений (определений)	0.1	-
5	392454.37	1238550.26	Метод спутниковых геодезических измерений (определений)	0.1	-
6	392451.66	1238551.83	Метод спутниковых геодезических измерений (определений)	0.1	-
7	392448.68	1238552.80	Метод спутниковых геодезических измерений (определений)	0.1	-
8	392445.56	1238553.13	Метод спутниковых геодезических измерений (определений)	0.1	-
9	392442.44	1238552.80	Метод спутниковых геодезических измерений (определений)	0.1	-
10	392439.46	1238551.83	Метод спутниковых геодезических измерений (определений)	0.1	-
11	392436.74	1238550.26	Метод спутниковых геодезических измерений (определений)	0.1	-
12	392434.41	1238548.16	Метод спутниковых геодезических измерений (определений)	0.1	-
13	392432.57	1238545.63	Метод спутниковых геодезических измерений (определений)	0.1	-
14	392431.29	1238542.76	Метод спутниковых геодезических измерений (определений)	0.1	-
15	392430.64	1238539.69	Метод спутниковых геодезических измерений (определений)	0.1	-
16	392430.64	1238536.56	Метод спутниковых геодезических измерений (определений)	0.1	-
17	392431.29	1238533.49	Метод спутниковых геодезических измерений (определений)	0.1	-

18	392432.57	1238530.63	Метод спутниковых геодезических измерений (определений)	0.1	-
19	392434.41	1238528.09	Метод спутниковых геодезических измерений (определений)	0.1	-
20	392436.74	1238525.99	Метод спутниковых геодезических измерений (определений)	0.1	-
21	392439.46	1238524.42	Метод спутниковых геодезических измерений (определений)	0.1	-
22	392442.44	1238523.45	Метод спутниковых геодезических измерений (определений)	0.1	-
23	392445.56	1238523.13	Метод спутниковых геодезических измерений (определений)	0.1	-
24	392448.68	1238523.45	Метод спутниковых геодезических измерений (определений)	0.1	-
25	392451.66	1238524.42	Метод спутниковых геодезических измерений (определений)	0.1	-
26	392454.37	1238525.99	Метод спутниковых геодезических измерений (определений)	0.1	-
27	392456.70	1238528.09	Метод спутниковых геодезических измерений (определений)	0.1	-
28	392458.55	1238530.63	Метод спутниковых геодезических измерений (определений)	0.1	-
29	392459.82	1238533.49	Метод спутниковых геодезических измерений (определений)	0.1	-
30	392460.48	1238536.56	Метод спутниковых геодезических измерений (определений)	0.1	-
1	392460.48	1238539.69	Метод спутниковых геодезических измерений (определений)	0.1	-
Раздел 3					



Раздел 4  
План границ объекта



Условные обозначения и знаки

Масштаб 1:2000

- - граница охранной зоны
- - граница кадастрового квартала
- 68.04.2307001 - кадастровый номер квартала
- - - граница муниципального образования, населенного пункта
- 1 ● - обозначение характерной точки охранной зоны



**ПРИЛОЖЕНИЕ № 2**  
к приказу министерства экологии и  
природных ресурсов Тамбовской области  
от 24.03 2024 № 111

**Первый пояс зоны санитарной охраны источников подземного водоснабжения  
скважины № 2 ООО «Тамбовский бекон»**

Описание местоположения границ объекта		
Первый пояс зоны санитарной охраны источников подземного водоснабжения скважины № 2 ООО «Тамбовский бекон»		
(наименование объекта, местоположение границ которого описано (далее - объект))		
Раздел 1		
Сведения об объекте		
№ п/п	Характеристики объекта	Описание характеристик
1	2	3
1.	Местоположение объекта	Тамбовская область, округ Знаменский
2.	Площадь объекта +/- величина погрешности определения площади (P +/- Дельта P)	702 +/- 9 м <sup>2</sup>
3.	Иные характеристики объекта	Мероприятия по первому поясу зоны санитарной охраны (далее – ЗСО): 1) территория первого пояса ЗСО должна быть спланирована для отвода поверхностного стока за ее пределы, озеленена, ограждена и обеспечена охраной. Дорожки к сооружениям должны иметь твердое покрытие; 2) не допускается посадка высокоствольных деревьев, все виды строительства, не имеющие непосредственного отношения к эксплуатации, реконструкции и расширению водопроводных сооружений, в том числе прокладка трубопроводов различного назначения, размещение жилых и хозяйственно - бытовых зданий, проживание людей, применение ядохимикатов и удобрений; 3) здания должны быть оборудованы канализацией с отведением сточных вод в ближайшую систему бытовой или производственной канализации или на местные станции очистных сооружений, расположенные за пределами первого пояса ЗСО с

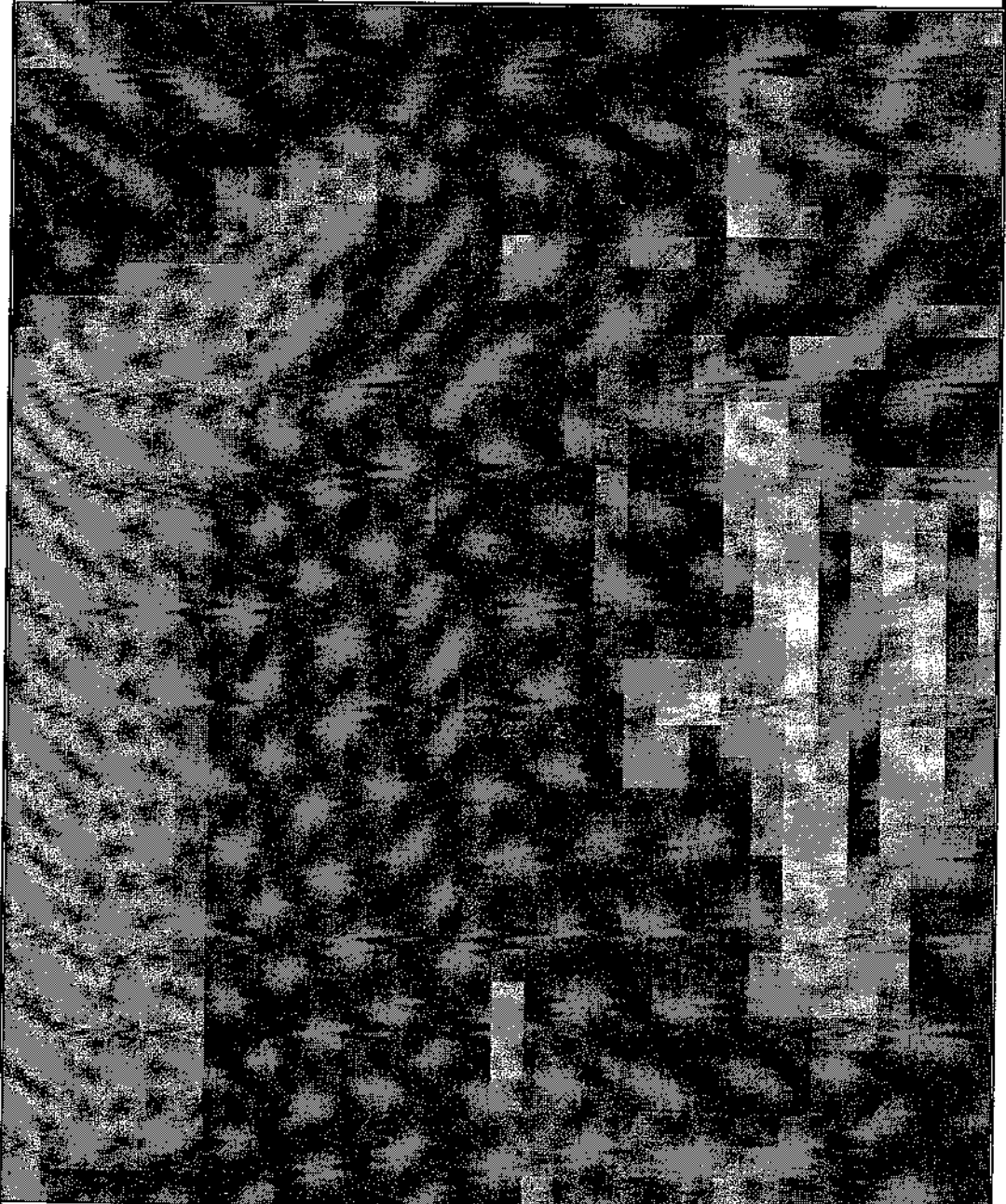
		<p>учетом санитарного режима на территории второго пояса. В исключительных случаях при отсутствии канализации должны устраиваться водонепроницаемые приемники нечистот и бытовых отходов, расположенные в местах, исключаящих загрязнение территории первого пояса ЗСО при их вывозе;</p> <p>4) водопроводные сооружения, расположенные в первом поясе зоны санитарной охраны, должны быть оборудованы с учетом предотвращения возможности загрязнения питьевой воды через оголовки и устья скважин, люки и переливные трубы резервуаров и устройства заливки насосов;</p> <p>5) все водозаборы должны быть оборудованы аппаратурой для систематического контроля соответствия фактического дебита при эксплуатации водопровода проектной производительности, предусмотренной при его проектировании и обосновании границ ЗСО.</p>			
<b>Раздел 2</b>					
<b>Сведения о местоположении границ объекта</b>					
1. Система координат МСК-68, зона 1					
2. Сведения о характерных точках границ объекта					
Обозначение характерных точек границ	Координаты, м		Метод определения координат характерной точки	Средняя квадратическая погрешность положения характерной точки (Mt), м	Описание обозначения точки на местности (при наличии)
	X	Y			
1	2	3	4	5	6
3. Сведения о характерных точках части (частей) границы объекта					
Обозначение характерных точек части границы	Координаты, м		Метод определения координат характерной точки	Средняя квадратическая погрешность положения характерной точки (Mt), м	Описание обозначения точки на местности (при наличии)
	X	Y			
1	2	3	4	5	6
1	392364.46	1238567.60	Метод спутниковых геодезических измерений (определений)	0.1	-
2	392363.81	1238570.67	Метод спутниковых геодезических измерений (определений)	0.1	-

3	392362.53	1238573.53	Метод спутниковых геодезических измерений (определений)	0.1	-
4	392360.69	1238576.07	Метод спутниковых геодезических измерений (определений)	0.1	-
5	392358.36	1238578.17	Метод спутниковых геодезических измерений (определений)	0.1	-
6	392355.65	1238579.74	Метод спутниковых геодезических измерений (определений)	0.1	-
7	392352.66	1238580.70	Метод спутниковых геодезических измерений (определений)	0.1	-
8	392349.54	1238581.03	Метод спутниковых геодезических измерений (определений)	0.1	-
9	392346.43	1238580.70	Метод спутниковых геодезических измерений (определений)	0.1	-
10	392343.44	1238579.74	Метод спутниковых геодезических измерений (определений)	0.1	-
11	392340.73	1238578.17	Метод спутниковых геодезических измерений (определений)	0.1	-
12	392338.40	1238576.07	Метод спутниковых геодезических измерений (определений)	0.1	-
13	392336.55	1238573.53	Метод спутниковых геодезических измерений (определений)	0.1	-
14	392335.28	1238570.67	Метод спутниковых геодезических измерений (определений)	0.1	-
15	392334.63	1238567.60	Метод спутниковых геодезических измерений (определений)	0.1	-
16	392334.63	1238564.46	Метод спутниковых геодезических измерений (определений)	0.1	-
17	392335.28	1238561.40	Метод спутниковых геодезических измерений (определений)	0.1	-

18	392336.55	1238558.53	Метод спутниковых геодезических измерений (определений)	0.1	-
19	392338.40	1238556.00	Метод спутниковых геодезических измерений (определений)	0.1	-
20	392340.73	1238553.90	Метод спутниковых геодезических измерений (определений)	0.1	-
21	392343.44	1238552.33	Метод спутниковых геодезических измерений (определений)	0.1	-
22	392346.43	1238551.36	Метод спутниковых геодезических измерений (определений)	0.1	-
23	392349.54	1238551.03	Метод спутниковых геодезических измерений (определений)	0.1	-
24	392352.66	1238551.36	Метод спутниковых геодезических измерений (определений)	0.1	-
25	392355.65	1238552.33	Метод спутниковых геодезических измерений (определений)	0.1	-
26	392358.36	1238553.90	Метод спутниковых геодезических измерений (определений)	0.1	-
27	392360.69	1238556.00	Метод спутниковых геодезических измерений (определений)	0.1	-
28	392362.53	1238558.53	Метод спутниковых геодезических измерений (определений)	0.1	-
29	392363.81	1238561.40	Метод спутниковых геодезических измерений (определений)	0.1	-
30	392364.46	1238564.46	Метод спутниковых геодезических измерений (определений)	0.1	-
1	392364.46	1238567.60	Метод спутниковых геодезических измерений (определений)	0.1	-
Раздел 3					



Раздел 4  
План граници объекта



Условные обозначения и знаки Масштаб 1:2000

- - граница охранной зоны
- - - - - граница кадастрового квартала
- 68:04:2307001 - кадастровый номер квартала
- ..... - граница муниципального образования, населенного пункта
- 1 ● - обозначение характерной точки охранной зоны

**ПРИЛОЖЕНИЕ № 3**  
к приказу министерства экологии и  
природных ресурсов Тамбовской области  
от 24.03.2024 № 111

**Второй пояс зоны санитарной охраны источников подземного водоснабжения  
скважин № 1 и № 2 ООО «Тамбовский бекон»**

Описание местоположения границ объекта		
Второй пояс зоны санитарной охраны источников подземного водоснабжения скважин № 1 и № 2 ООО «Тамбовский бекон»		
(наименование объекта, местоположение границ которого описано (далее - объект))		
Раздел 1		
Сведения об объекте		
№ п/п	Характеристики объекта	Описание характеристик
1	2	3
1.	Местоположение объекта	Тамбовская область, округ Знаменский
2.	Площадь объекта +/- величина погрешности определения площади (P +/- Дельта P)	70552 +/- 93 м <sup>2</sup>
3.	Иные характеристики объекта	Мероприятия по второму поясу зоны санитарной охраны (далее - ЗСО): 1) выявление, тампонирование или восстановление всех старых, бездействующих, дефектных или неправильно эксплуатируемых скважин, представляющих опасность в части возможности загрязнения водоносных горизонтов; 2) бурение новых скважин и новое строительство, связанное с нарушением почвенного покрова, производится при обязательном согласовании с центром государственного санитарно - эпидемиологического надзора; 3) запрещение закачки отработанных вод в подземные горизонты, подземное складирование твердых отходов и разработка недр земли; 4) запрещение размещения складов горюче-смазочных материалов, ядохимикатов и минеральных удобрений, накопителей промстоков, шламоохранилищ и других объектов, обуславливающих опасность химического загрязнения подземных

		<p>вод;</p> <p>5) своевременное выполнение необходимых мероприятий по санитарной охране поверхностных вод, имеющих непосредственную гидрологическую связь с используемым водоносным горизонтом, в соответствии с гигиеническими требованиями к охране поверхностных вод.</p> <p>Кроме мероприятий, указанных выше, в пределах второго пояса ЗСО подземных источников водоснабжения не допускается:</p> <p>1) размещение кладбищ, скотомогильников, полей ассенизации, полей фильтрации, навозохранилищ, силосных траншей, животноводческих и птицеводческих предприятий и других объектов, обуславливающих опасность микробного загрязнения подземных вод;</p> <p>2) применение удобрений и ядохимикатов;</p> <p>3) рубка леса главного пользования и реконструкции.</p> <p>выполнение мероприятий по санитарному благоустройству территории населенных пунктов и других объектов (оборудование канализацией, устройство водонепроницаемых выгребов, организация отвода поверхностного стока и др.).</p>			
<b>Раздел 2</b>					
<b>Сведения о местоположении границ объекта</b>					
1. Система координат МСК-68, зона 1					
2. Сведения о характерных точках границ объекта					
Обозначение характерных точек границ	Координаты, м		Метод определения координат характерной точки	Средняя квадратическая погрешность положения характерной точки (Mt), м	Описание обозначения точки на местности (при наличии)
	X	Y			
1	2	3	4	5	6
1	392473.94	1238656.37	Метод спутниковых геодезических измерений (определений)	0.1	-
2	392377.93	1238684.27	Метод спутниковых геодезических измерений (определений)	0.1	-
3	392359.08	1238687.26	Метод спутниковых геодезических измерений	0.1	-



			(определений)		
4	392340.00	1238687.26	Метод спутниковых геодезических измерений (определений)	0.1	-
5	392321.16	1238684.27	Метод спутниковых геодезических измерений (определений)	0.1	-
6	392303.01	1238678.38	Метод спутниковых геодезических измерений (определений)	0.1	-
7	392286.01	1238669.71	Метод спутниковых геодезических измерений (определений)	0.1	-
8	392270.57	1238658.50	Метод спутниковых геодезических измерений (определений)	0.1	-
9	392257.08	1238645.01	Метод спутниковых геодезических измерений (определений)	0.1	-
10	392245.86	1238629.57	Метод спутниковых геодезических измерений (определений)	0.1	-
11	392237.20	1238612.57	Метод спутниковых геодезических измерений (определений)	0.1	-
12	392231.30	1238594.42	Метод спутниковых геодезических измерений (определений)	0.1	-
13	392228.32	1238575.57	Метод спутниковых геодезических измерений (определений)	0.1	-
14	392228.32	1238556.49	Метод спутниковых геодезических измерений (определений)	0.1	-
15	392231.30	1238537.65	Метод спутниковых геодезических измерений (определений)	0.1	-
16	392237.20	1238519.50	Метод спутниковых геодезических измерений (определений)	0.1	-
17	392245.86	1238502.50	Метод спутниковых геодезических измерений (определений)	0.1	-
18	392257.08	1238487.06	Метод спутниковых геодезических измерений (определений)	0.1	-

			измерений (определений)		
19	392270.57	1238473.57	Метод спутниковых геодезических измерений (определений)	0.1	-
20	392286.01	1238462.35	Метод спутниковых геодезических измерений (определений)	0.1	-
21	392303.01	1238453.69	Метод спутниковых геодезических измерений (определений)	0.1	-
22	392321.16	1238447.79	Метод спутниковых геодезических измерений (определений)	0.1	-
23	392417.17	1238419.89	Метод спутниковых геодезических измерений (определений)	0.1	-
24	392436.02	1238416.90	Метод спутниковых геодезических измерений (определений)	0.1	-
25	392455.10	1238416.90	Метод спутниковых геодезических измерений (определений)	0.1	-
26	392473.94	1238419.89	Метод спутниковых геодезических измерений (определений)	0.1	-
27	392492.09	1238425.78	Метод спутниковых геодезических измерений (определений)	0.1	-
28	392509.09	1238434.45	Метод спутниковых геодезических измерений (определений)	0.1	-
29	392524.53	1238445.66	Метод спутниковых геодезических измерений (определений)	0.1	-
30	392538.02	1238459.15	Метод спутниковых геодезических измерений (определений)	0.1	-
31	392549.24	1238474.59	Метод спутниковых геодезических измерений (определений)	0.1	-
32	392557.90	1238491.59	Метод спутниковых геодезических измерений (определений)	0.1	-

33	392563.80	1238509.74	Метод спутниковых геодезических измерений (определений)	0.1	-
34	392566.78	1238528.59	Метод спутниковых геодезических измерений (определений)	0.1	-
35	392566.78	1238547.67	Метод спутниковых геодезических измерений (определений)	0.1	-
36	392563.80	1238566.51	Метод спутниковых геодезических измерений (определений)	0.1	-
37	392557.90	1238584.66	Метод спутниковых геодезических измерений (определений)	0.1	-
38	392549.24	1238601.66	Метод спутниковых геодезических измерений (определений)	0.1	-
39	392538.02	1238617.10	Метод спутниковых геодезических измерений (определений)	0.1	-
40	392524.53	1238630.59	Метод спутниковых геодезических измерений (определений)	0.1	-
41	392509.09	1238641.81	Метод спутниковых геодезических измерений (определений)	0.1	-
42	392492.09	1238650.47	Метод спутниковых геодезических измерений (определений)	0.1	-
1	392473.94	1238656.37	Метод спутниковых геодезических измерений (определений)	0.1	-
3. Сведения о характерных точках части (частей) границы объекта					
Обозначение характерных точек части границы	Координаты, м		Метод определения координат характерной точки	Средняя квадратическая погрешность положения характерной точки (M <sub>t</sub> ), м	Описание обозначения точки на местности (при наличии)
	X	Y			
1	2	3	4	5	6
Раздел 3					



Раздел 4  
План грании объекта



Условные обозначения и знаки Масштаб 1:2000

- - граница охранной зоны
- - граница кадастрового квартала
- 68.04.2307001 - кадастровый номер квартала
- - граница муниципального образования, населенного пункта
- 1 ● - обозначение характерной точки охранной зоны

ПРИЛОЖЕНИЕ № 4  
к приказу министерства экологии и  
природных ресурсов Тамбовской области  
от 24.03 2024 № 111

Третий пояс зоны санитарной охраны источников подземного водоснабжения  
скважин № 1 и № 2 ООО «Тамбовский бекон»

Описание местоположения границ объекта		
Третий пояс зоны санитарной охраны источников подземного водоснабжения скважин № 1 и № 2 ООО «Тамбовский бекон»		
(наименование объекта, местоположение границ которого описано (далее - объект))		
Раздел 1		
Сведения об объекте		
№ п/п	Характеристики объекта	Описание характеристик
1	2	3
1.	Местоположение объекта	Тамбовская область, округ Знаменский
2.	Площадь объекта +/- величина погрешности определения площади (P +/- Дельта P)	2489608 +/- 552 м <sup>2</sup>
3.	Иные характеристики объекта	Мероприятия по третьему поясу зоны санитарной охраны (далее - ЗСО): 1) выявление, тампонирование или восстановление всех старых, бездействующих, дефектных или неправильно эксплуатируемых скважин, представляющих опасность в части возможности загрязнения водоносных горизонтов; 2) бурение новых скважин и новое строительство, связанное с нарушением почвенного покрова, производится при обязательном согласовании с центром государственного санитарно - эпидемиологического надзора; 3) запрещение закачки отработанных вод в подземные горизонты, подземное складирование твердых отходов и разработка недр земли; 4) запрещение размещения складов горюче - смазочных материалов, ядохимикатов и минеральных удобрений, накопителей промстоков, шламохранилищ и других объектов, обуславливающих опасность химического загрязнения подземных

		<p>вод.</p> <p>Размещение таких объектов допускается в пределах третьего пояса ЗСО только при использовании защищенных подземных вод, при условии выполнения специальных мероприятий по защите водоносного горизонта от загрязнения при наличии санитарно-эпидемиологического заключения центра государственного санитарно-эпидемиологического надзора, выданного с учетом заключения органов геологического контроля.</p> <p>Своевременное выполнение необходимых мероприятий по санитарной охране поверхностных вод, имеющих непосредственную гидрологическую связь с используемым водоносным горизонтом, в соответствии с гигиеническими требованиями к охране поверхностных вод.</p>
--	--	--

## Раздел 2

### Сведения о местоположении границ объекта

1. Система координат МСК-68, зона 1

2. Сведения о характерных точках границ объекта

Обозначение характерных точек границ	Координаты, м		Метод определения координат характерной точки	Средняя квадратическая погрешность положения характерной точки (Mt), м	Описание обозначения точки на местности (при наличии)
	X	Y			
1	2	3	4	5	6
1	392123.72	1237736.63	Метод спутниковых геодезических измерений (определений)	0.1	-
2	392219.74	1237708.72	Метод спутниковых геодезических измерений (определений)	0.1	-
3	392300.85	1237690.80	Метод спутниковых геодезических измерений (определений)	0.1	-
4	392383.30	1237680.79	Метод спутниковых геодезических измерений (определений)	0.1	-
5	392466.34	1237678.78	Метод спутниковых геодезических измерений (определений)	0.1	-
6	392549.18	1237684.80	Метод спутниковых геодезических измерений (определений)	0.1	-
7	392631.06	1237698.78	Метод спутниковых геодезических измерений (определений)	0.1	-

8	392711.20	1237720.60	Метод спутниковых геодезических измерений (определений)	0.1	-
9	392788.86	1237750.05	Метод спутниковых геодезических измерений (определений)	0.1	-
10	392863.32	1237786.87	Метод спутниковых геодезических измерений (определений)	0.1	-
11	392933.88	1237830.69	Метод спутниковых геодезических измерений (определений)	0.1	-
12	392999.87	1237881.12	Метод спутниковых геодезических измерений (определений)	0.1	-
13	393060.70	1237937.69	Метод спутниковых геодезических измерений (определений)	0.1	-
14	393115.78	1237999.86	Метод спутниковых геодезических измерений (определений)	0.1	-
15	393164.60	1238067.06	Метод спутниковых геодезических измерений (определений)	0.1	-
16	393206.71	1238138.65	Метод спутниковых геодезических измерений (определений)	0.1	-
17	393241.71	1238213.98	Метод спутниковых геодезических измерений (определений)	0.1	-
18	393269.28	1238292.33	Метод спутниковых геодезических измерений (определений)	0.1	-
19	393289.15	1238372.98	Метод спутниковых геодезических измерений (определений)	0.1	-
20	393301.15	1238455.16	Метод спутниковых геодезических измерений (определений)	0.1	-
21	393305.17	1238538.13	Метод спутниковых геодезических измерений (определений)	0.1	-
22	393301.15	1238621.09	Метод спутниковых геодезических измерений (определений)	0.1	-
23	393289.15	1238703.28	Метод спутниковых геодезических измерений (определений)	0.1	-
24	393269.28	1238783.93	Метод спутниковых геодезических измерений (определений)	0.1	-
25	393241.71	1238862.28	Метод спутниковых геодезических измерений (определений)	0.1	-
26	393206.71	1238937.60	Метод спутниковых геодезических измерений (определений)	0.1	-

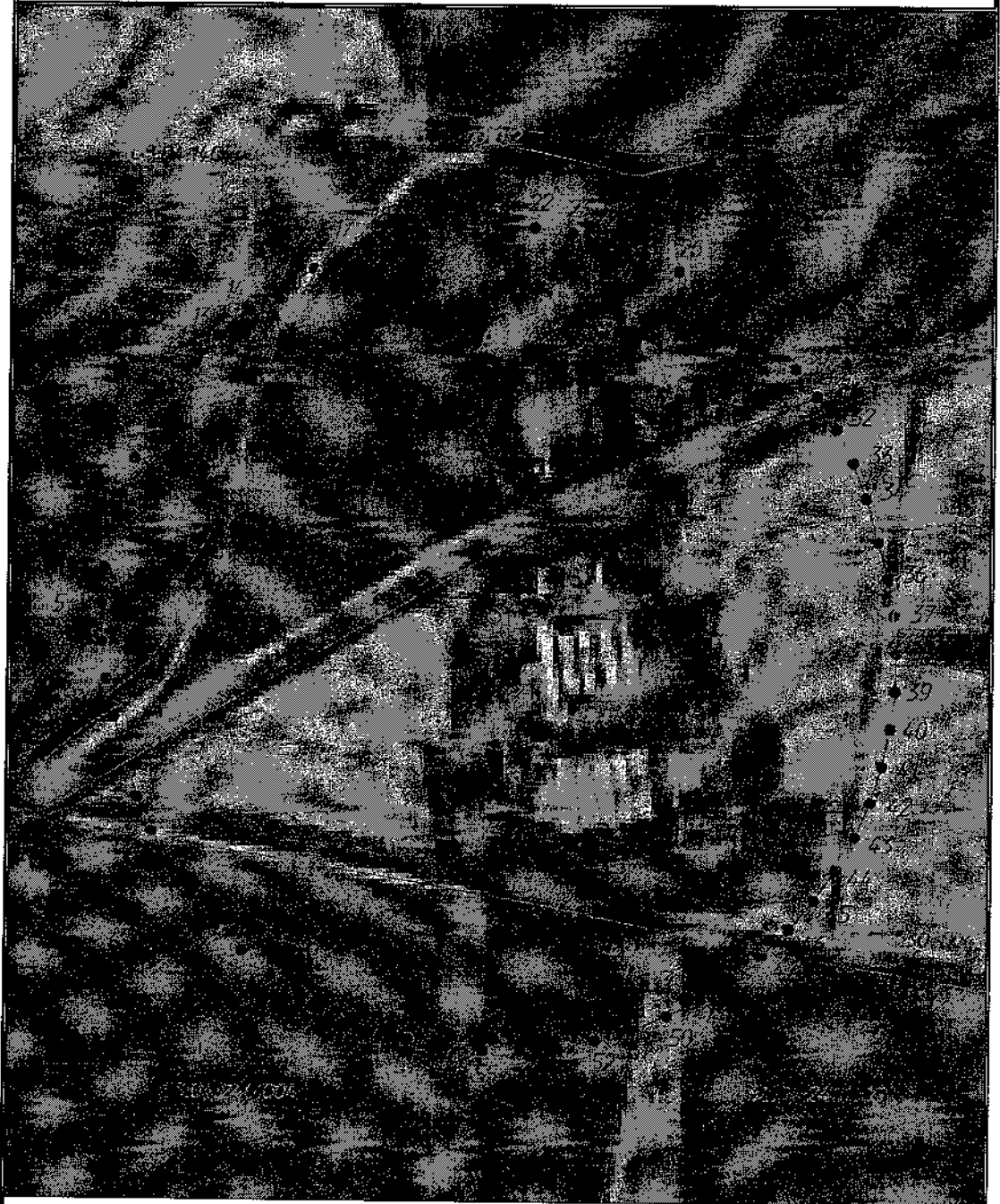


27	393164.60	1239009.20	Метод спутниковых геодезических измерений (определений)	0.1	-
28	393115.78	1239076.40	Метод спутниковых геодезических измерений (определений)	0.1	-
29	393060.70	1239138.57	Метод спутниковых геодезических измерений (определений)	0.1	-
30	392999.87	1239195.13	Метод спутниковых геодезических измерений (определений)	0.1	-
31	392933.88	1239245.56	Метод спутниковых геодезических измерений (определений)	0.1	-
32	392863.32	1239289.39	Метод спутниковых геодезических измерений (определений)	0.1	-
33	392788.86	1239326.20	Метод спутниковых геодезических измерений (определений)	0.1	-
34	392711.20	1239355.66	Метод спутниковых геодезических измерений (определений)	0.1	-
35	392615.18	1239383.56	Метод спутниковых геодезических измерений (определений)	0.1	-
36	392535.03	1239405.38	Метод спутниковых геодезических измерений (определений)	0.1	-
37	392453.16	1239419.37	Метод спутниковых геодезических измерений (определений)	0.1	-
38	392370.32	1239425.38	Метод спутниковых геодезических измерений (определений)	0.1	-
39	392287.28	1239423.37	Метод спутниковых геодезических измерений (определений)	0.1	-
40	392204.82	1239413.36	Метод спутниковых геодезических измерений (определений)	0.1	-
41	392123.72	1239395.44	Метод спутниковых геодезических измерений (определений)	0.1	-
42	392044.73	1239369.77	Метод спутниковых геодезических измерений (определений)	0.1	-
43	391968.58	1239336.60	Метод спутниковых геодезических измерений (определений)	0.1	-
44	391895.98	1239296.24	Метод спутниковых геодезических измерений (определений)	0.1	-
45	391827.63	1239249.05	Метод спутниковых геодезических измерений (определений)	0.1	-

46	391764.14	1239195.49	Метод спутниковых геодезических измерений (определений)	0.1	-
47	391706.12	1239136.05	Метод спутниковых геодезических измерений (определений)	0.1	-
48	391654.11	1239071.29	Метод спутниковых геодезических измерений (определений)	0.1	-
49	391608.60	1239001.82	Метод спутниковых геодезических измерений (определений)	0.1	-
50	391570.00	1238928.27	Метод спутниковых геодезических измерений (определений)	0.1	-
51	391538.67	1238851.34	Метод спутниковых геодезических измерений (определений)	0.1	-
52	391514.92	1238771.75	Метод спутниковых геодезических измерений (определений)	0.1	-
53	391498.96	1238690.24	Метод спутниковых геодезических измерений (определений)	0.1	-
54	391490.95	1238607.56	Метод спутниковых геодезических измерений (определений)	0.1	-
55	391490.95	1238524.50	Метод спутниковых геодезических измерений (определений)	0.1	-
56	391498.96	1238441.83	Метод спутниковых геодезических измерений (определений)	0.1	-
57	391514.92	1238360.32	Метод спутниковых геодезических измерений (определений)	0.1	-
58	391538.67	1238280.72	Метод спутниковых геодезических измерений (определений)	0.1	-
59	391570.00	1238203.80	Метод спутниковых геодезических измерений (определений)	0.1	-
60	391608.60	1238130.25	Метод спутниковых геодезических измерений (определений)	0.1	-
61	391654.11	1238060.77	Метод спутниковых геодезических измерений (определений)	0.1	-
62	391706.12	1237996.01	Метод спутниковых геодезических измерений (определений)	0.1	-
63	391764.14	1237936.57	Метод спутниковых геодезических измерений (определений)	0.1	-
64	391827.63	1237883.01	Метод спутниковых геодезических измерений (определений)	0.1	-

65	391895.98	1237835.83	Метод спутниковых геодезических измерений (определений)		0.1	-	
66	391968.58	1237795.46	Метод спутниковых геодезических измерений (определений)		0.1	-	
67	392044.73	1237762.29	Метод спутниковых геодезических измерений (определений)		0.1	-	
1	392123.72	1237736.63	Метод спутниковых геодезических измерений (определений)		0.1	-	
3. Сведения о характерных точках части (частей) границы объекта							
Обозначение характерных точек части границы	Координаты, м		Метод определения координат характерной точки	Средняя квадратическая погрешность положения характерной точки (Mt), м	Описание обозначения точки на местности (при наличии)		
	X	Y					
1	2	3	4	5	6		
Раздел 3							
Сведения о местоположении измененных (уточненных) границ объекта							
1. Система координат -							
2. Сведения о характерных точках границ объекта							
Обозначение характерных точек границ	Существующие координаты, м		Измененные (уточненные) координаты, м		Метод определения координат характерной точки	Средняя квадратическая погрешность положения характерной точки (Mt), м	Описание обозначения точки на местности (при наличии)
	X	Y	X	Y			
1	2	3	4	5	6	7	8
-	-	-	-	-	-	-	
3. Сведения о характерных точках части (частей) границы объекта							
Обозначение характерных точек части границы	Существующие координаты, м		Измененные (уточненные) координаты, м		Метод определения координат характерной точки	Средняя квадратическая погрешность положения характерной точки (Mt), м	Описание обозначения точки на местности (при наличии)
	X	Y	X	Y			
1	2	3	4	5	6	7	8
-	-	-	-	-	-	-	

Раздел 4  
План границ объекта



Условные обозначения и знаки Масштаб 1:12000

- - граница охранной зоны
- - граница кадастрового квартала
- 68.04.2307001 - кадастровый номер квартала
- - - - - граница муниципального образования, населенного пункта
- 1● - обозначение характерной точки охранной зоны

ПРИЛОЖЕНИЕ № 5  
к приказу министерства экологии и  
природных ресурсов Тамбовской области  
от \_\_\_\_\_ 27.03 2024 № 111

Режим зон санитарной охраны источников подземного водоснабжения скважин  
№ 1 и № 2 ООО «Тамбовский бекон»

1. На территории первого пояса зоны санитарной охраны (далее - ЗСО) запрещаются:

1.1. все виды строительства, не имеющие непосредственного отношения к эксплуатации, реконструкции и расширению водопроводных сооружений, в том числе прокладка трубопроводов различного назначения, размещение жилых и хозяйственно - бытовых зданий, проживание людей;

1.2. применение ядохимикатов и удобрений;

1.3. посадка высокоствольных деревьев.

2. На территории второго пояса ЗСО запрещаются:

2.1. закачка отработанных вод в подземные горизонты, подземное складирование твердых отходов и разработка недр земли;

2.2. размещение складов горюче - смазочных материалов, ядохимикатов и минеральных удобрений, накопителей промстоков, шламохранилищ и других объектов, обуславливающих опасность химического загрязнения подземных вод;

2.3. размещение кладбищ, скотомогильников, полей ассенизации, полей фильтрации, навозохранилищ, силосных траншей, животноводческих и птицеводческих предприятий и других объектов, обуславливающих опасность микробного загрязнения подземных вод, применение удобрений и ядохимикатов и рубка леса главного пользования и реконструкции.

3. На территории третьего пояса ЗСО запрещаются:

3.1. закачка отработанных вод в подземные горизонты, подземное складирование твердых отходов и разработка недр земли;

3.2. размещение складов горюче - смазочных материалов, ядохимикатов и минеральных удобрений, накопителей промстоков, шламохранилищ и других объектов, обуславливающих опасность химического загрязнения подземных вод. Размещение таких объектов допускается в пределах третьего пояса ЗСО только при использовании защищенных подземных вод, при условии выполнения специальных мероприятий по защите водоносного горизонта от загрязнения при наличии санитарно - эпидемиологического заключения центра государственного санитарно - эпидемиологического надзора, выданного с учетом заключения органов геологического контроля.

4. На территории первого пояса ЗСО необходимо предусмотреть следующие мероприятия:

4.1. территория первого пояса ЗСО должна быть спланирована для отвода поверхностного стока за ее пределы, озеленена, ограждена и обеспечена охраной;

4.2. дорожки к сооружениям должны иметь твердое покрытие;

4.3. водопроводные сооружения должны быть оборудованы с учетом предотвращения возможности загрязнения питьевой воды через оголовки и устья скважин, люки и переливные трубы резервуаров и устройства заливки насосов;

4.4. все водозаборы должны быть оборудованы аппаратурой для систематического контроля соответствия фактического дебита при эксплуатации водопровода проектной производительности, предусмотренной при его проектировании и обосновании границ ЗСО;

4.5. здания должны быть оборудованы канализацией с отведением сточных вод в ближайшую систему бытовой или производственной канализации или на местные станции очистных сооружений, расположенные за пределами первого пояса ЗСО с учетом санитарного режима на территории второго пояса. В исключительных случаях при отсутствии канализации должны устраиваться водонепроницаемые приемники нечистот и бытовых отходов, расположенные в местах, исключающих загрязнение территории первого пояса ЗСО при их вывозе.

5. На территории второго пояса ЗСО необходимо предусмотреть следующие мероприятия:

5.1. выявление, тампонирование или восстановление всех старых, бездействующих, дефектных или неправильно эксплуатируемых скважин, представляющих опасность в части возможности загрязнения водоносных горизонтов;

5.2. бурение новых скважин и новое строительство, связанное с нарушением почвенного покрова, производится при обязательном согласовании с центром государственного санитарно-эпидемиологического надзора;

5.3. мероприятия по санитарному благоустройству территории населенных пунктов и других объектов (оборудование канализацией, устройство водонепроницаемых выгребов, организация отвода поверхностного стока и др.);

5.4. своевременное выполнение необходимых мероприятий по санитарной охране поверхностных вод, имеющих непосредственную гидрологическую связь с используемым водоносным горизонтом, в соответствии с гигиеническими требованиями к охране поверхностных вод.

6. На территории третьего пояса ЗСО необходимо предусмотреть следующие мероприятия:

6.1. выявление, тампонирование или восстановление всех старых, бездействующих, дефектных или неправильно эксплуатируемых скважин, представляющих опасность в части возможности загрязнения водоносных горизонтов;

6.2. бурение новых скважин и новое строительство, связанное с нарушением почвенного покрова, производится при обязательном согласовании с центром государственного санитарно - эпидемиологического надзора;

6.3. своевременное выполнение необходимых мероприятий по санитарной охране поверхностных вод, имеющих непосредственную гидрологическую связь с используемым водоносным горизонтом, в соответствии с гигиеническими требованиями к охране поверхностных вод.