



**МИНИСТЕРСТВО ЭКОЛОГИИ И ПРИРОДНЫХ РЕСУРСОВ
ТАМБОВСКОЙ ОБЛАСТИ**

П Р И К А З

« 09 » 04 2024

№ 132

г. Тамбов

Об установлении границ и режима зон санитарной охраны действующего водозабора общества с ограниченной ответственностью «Тамбовский бекон» месторождение «Двойневско-Липовское 2»

В соответствии с частью 5 статьи 18 Федерального закона от 30.03.1999 № 52-ФЗ «О санитарно-эпидемиологическом благополучии населения», подпунктом 3.1.3.26 Положения о министерстве экологии и природных ресурсов Тамбовской области, утвержденного постановлением Главы Тамбовской области от 15.12.2022 № 60, на основании санитарно-эпидемиологического заключения, выданного территориальным отделом Управления Федеральной службы по надзору в сфере защиты прав потребителей и благополучия человека по Тамбовской области в городе Жердевка, Сампурском, Жердевском, Токаревском, Мордовском, Знаменском районах от 24.06.2015 № 68.06.05.000.Т.000006.06.15 о соответствии проекта организации зон санитарной охраны действующего водозабора общества с ограниченной ответственностью «Тамбовский бекон» (далее – ООО «Тамбовский бекон»), заявления ООО «Тамбовский бекон» ПРИКАЗЫВАЮ:

1. Установить первый пояс зоны санитарной охраны источников подземного водоснабжения скважины № 1 ООО «Тамбовский бекон», в соответствии с приложением № 1.
2. Установить первый пояс зоны санитарной охраны источников подземного водоснабжения скважины № 2 ООО «Тамбовский бекон», в соответствии с приложением № 2.
3. Установить второй пояс зоны санитарной охраны источников подземного водоснабжения скважин № 1 и № 2 ООО «Тамбовский бекон», в соответствии с приложением № 3.
4. Установить третий пояс зоны санитарной охраны источников подземного водоснабжения скважин № 1 и № 2 ООО «Тамбовский бекон», в соответствии с приложением № 4.
5. Установить режим зон санитарной охраны источников подземного водоснабжения скважин № 1 и № 2 ООО «Тамбовский бекон», в соответствии с приложением № 5.

6. Зоны санитарной охраны источников подземного водоснабжения скважин № 1 и № 2 ООО «Тамбовский бекон» установлены бессрочно.

7. Возложить обязанность по возмещению убытков, в том числе упущенной выгоды, причиненных ограничением прав лиц, указанных в пункте 2 статьи 57¹ Земельного кодекса Российской Федерации, в связи с установлением зон с особыми условиями использования территории (далее - ЗОУИТ), на собственника водозабора. Обязанность по возмещению убытков возникает со дня установления ЗОУИТ в соответствии с действующим законодательством, с учетом особенностей и сроков, установленных статьей 57¹ Земельного кодекса Российской Федерации.

8. Отделу недропользования управления природопользования министерства экологии и природных ресурсов Тамбовской области (Матайс) обеспечить направление ООО «Тамбовский бекон» второго экземпляра настоящего приказа.

9. Сведения об установлении зон санитарной охраны источников питьевого и хозяйственно-бытового водоснабжения направить в филиал ФГБУ «ФКП Росреестра» по Тамбовской области.

10. Опубликовать настоящий приказ на «Официальном интернет-портале правовой информации» (www.pravo.gov.ru), сайте сетевого издания «Тамбовская жизнь» (www.tamlife.ru), разместить на официальном сайте министерства экологии и природных ресурсов Тамбовской области в информационно-телекоммуникационной сети «Интернет».

11. Настоящий приказ вступает в силу на следующий день после дня его первого официального опубликования.

12. Контроль за исполнением настоящего приказа возложить на заместителя министра - начальника управления природопользования министерства экологии и природных ресурсов Тамбовской области Сомова Д.А.

Министр

А.В. Албегова

ПРИЛОЖЕНИЕ № 1
к приказу министерства экологии и
природных ресурсов Тамбовской области
от 09.04 2024 № 132

**Первый пояс зоны санитарной охраны источников подземного водоснабжения
скважины № 1 ООО «Тамбовский бекон»**

Описание местоположения границ объекта		
Первый пояс зоны санитарной охраны источников подземного водоснабжения скважины № 1 ООО «Тамбовский бекон»		
<small>(наименование объекта, местоположение границ которого описано (далее - объект))</small>		
Раздел 1		
Сведения об объекте		
№ п/п	Характеристики объекта	Описание характеристик
1	2	3
1.	Местоположение объекта	Тамбовская область, округ Жердевский
2.	Площадь объекта +/- величина погрешности определения площади (Р +/- Дельта Р)	702 +/- 9 м ²
3.	Иные характеристики объекта	<p>Мероприятия по первому поясу зоны санитарной охраны (далее – ЗСО):</p> <p>1) территория первого пояса ЗСО должна быть спланирована для отвода поверхностного стока за ее пределы, озеленена, ограждена и обеспечена охраной. Дорожки к сооружениям должны иметь твердое покрытие;</p> <p>2) не допускается посадка высокоствольных деревьев, все виды строительства, не имеющие непосредственного отношения к эксплуатации, реконструкции и расширению водопроводных сооружений, в том числе прокладка трубопроводов различного назначения, размещение жилых и хозяйственно - бытовых зданий, проживание людей, применение ядохимикатов и удобрений;</p> <p>3) здания должны быть оборудованы канализацией с отведением сточных вод в ближайшую систему бытовой или производственной канализации или на местные станции очистных сооружений, расположенные за пределами первого пояса ЗСО с</p>

	<p>учетом санитарного режима на территории второго пояса.</p> <p>В исключительных случаях при отсутствии канализации должны устраиваться водонепроницаемые приемники нечистот и бытовых отходов, расположенные в местах, исключающих загрязнение территории первого пояса ЗСО при их вывозе;</p> <p>4) водопроводные сооружения, расположенные в первом поясе зоны санитарной охраны, должны быть оборудованы с учетом предотвращения возможности загрязнения питьевой воды через оголовки и устья скважин, люки и переливные трубы резервуаров и устройства заливки насосов;</p> <p>5) все водозаборы должны быть оборудованы аппаратурой для систематического контроля соответствия фактического дебита при эксплуатации водопровода проектной производительности, предусмотренной при его проектировании и обосновании границ ЗСО.</p>
--	---

Раздел 2

Сведения о местоположении границ объекта

1. Система координат МСК-68, зона 1

2. Сведения о характерных точках границ объекта

Обозначение характерных точек границ	Координаты, м		Метод определения координат характерной точки	Средняя квадратическая погрешность положения характерной точки (Mt), м	Описание обозначения точки на местности (при наличии)
	X	Y			
1	2	3	4	5	6

3. Сведения о характерных точках части (частей) границы объекта

Обозначение характерных точек части границы	Координаты, м		Метод определения координат характерной точки	Средняя квадратическая погрешность положения характерной точки (Mt), м	Описание обозначения точки на местности (при наличии)
	X	Y			
1	2	3	4	5	6
1	324933.57	1229375.43	Метод спутниковых геодезических измерений (определений)	0.1	-
2	324932.60	1229378.41	Метод спутниковых геодезических измерений (определений)	0.1	-

3	324931.03	1229381.13	Метод спутниковых геодезических измерений (определений)	0.1	-
4	324928.93	1229383.46	Метод спутниковых геодезических измерений (определений)	0.1	-
5	324926.40	1229385.30	Метод спутниковых геодезических измерений (определений)	0.1	-
6	324923.53	1229386.58	Метод спутниковых геодезических измерений (определений)	0.1	-
7	324920.46	1229387.23	Метод спутниковых геодезических измерений (определений)	0.1	-
8	324917.33	1229387.23	Метод спутниковых геодезических измерений (определений)	0.1	-
9	324914.26	1229386.58	Метод спутниковых геодезических измерений (определений)	0.1	-
10	324911.40	1229385.30	Метод спутниковых геодезических измерений (определений)	0.1	-
11	324908.86	1229383.46	Метод спутниковых геодезических измерений (определений)	0.1	-
12	324906.76	1229381.13	Метод спутниковых геодезических измерений (определений)	0.1	-
13	324905.19	1229378.41	Метод спутниковых геодезических измерений (определений)	0.1	-
14	324904.22	1229375.43	Метод спутниковых геодезических измерений (определений)	0.1	-
15	324903.90	1229372.31	Метод спутниковых геодезических измерений (определений)	0.1	-
16	324904.22	1229369.19	Метод спутниковых геодезических измерений (определений)	0.1	-
17	324905.19	1229366.21	Метод спутниковых геодезических измерений (определений)	0.1	-

18	324906.76	1229363.49	Метод спутниковых геодезических измерений (определений)	0.1	-
19	324908.86	1229361.16	Метод спутниковых геодезических измерений (определений)	0.1	-
20	324911.40	1229359.32	Метод спутниковых геодезических измерений (определений)	0.1	-
21	324914.26	1229358.05	Метод спутниковых геодезических измерений (определений)	0.1	-
22	324917.33	1229357.39	Метод спутниковых геодезических измерений (определений)	0.1	-
23	324920.46	1229357.39	Метод спутниковых геодезических измерений (определений)	0.1	-
24	324923.53	1229358.05	Метод спутниковых геодезических измерений (определений)	0.1	-
25	324926.40	1229359.32	Метод спутниковых геодезических измерений (определений)	0.1	-
26	324928.93	1229361.16	Метод спутниковых геодезических измерений (определений)	0.1	-
27	324931.03	1229363.49	Метод спутниковых геодезических измерений (определений)	0.1	-
28	324932.60	1229366.21	Метод спутниковых геодезических измерений (определений)	0.1	-
29	324933.57	1229369.19	Метод спутниковых геодезических измерений (определений)	0.1	-
30	324933.90	1229372.31	Метод спутниковых геодезических измерений (определений)	0.1	-
1	324933.57	1229375.43	Метод спутниковых геодезических измерений (определений)	0.1	-

Раздел 3

Раздел 4
План границ объекта



Условные обозначения и знаки Масштаб 1:1000

для оформления графической части технического плана

- - граница охранной зоны
- - граница кадастрового квартала
- 66:03:006005** - кадастровый номер квартала
- - граница муниципального образования, населенного пункта
- 1● - обозначение характерной точки охранной зоны

ПРИЛОЖЕНИЕ № 2
к приказу министерства экологии и
природных ресурсов Тамбовской области
от 09.04 2024 № 132

**Первый пояс зоны санитарной охраны источников подземного водоснабжения
скважины № 2 ООО «Тамбовский бекон»**

Описание местоположения границ объекта		
Первый пояс зоны санитарной охраны источников подземного водоснабжения скважины № 2 ООО «Тамбовский бекон»		
(наименование объекта, местоположение границ которого описано (далее - объект))		
Раздел 1		
Сведения об объекте		
№ п/п	Характеристики объекта	Описание характеристик
1	2	3
1.	Местоположение объекта	Тамбовская область, округ Жердевский
2.	Площадь объекта +/- величина погрешности определения площади (Р +/- Дельта Р)	702 +/- 9 м ²
3.	Иные характеристики объекта	Мероприятия по первому поясу зоны санитарной охраны (далее - ЗСО): 1) территория первого пояса ЗСО должна быть спланирована для отвода поверхностного стока за ее пределы, озеленена, ограждена и обеспечена охраной. Дорожки к сооружениям должны иметь твердое покрытие; 2) не допускается посадка высокоствольных деревьев, все виды строительства, не имеющие непосредственного отношения к эксплуатации, реконструкции и расширению водопроводных сооружений, в том числе прокладка трубопроводов различного назначения, размещение жилых и хозяйственно - бытовых зданий, проживание людей, применение ядохимикатов и удобрений; 3) здания должны быть оборудованы канализацией с отведением сточных вод в ближайшую систему бытовой или производственной канализации или на местные станции очистных сооружений, расположенные за пределами первого пояса ЗСО с

	<p>учетом санитарного режима на территории второго пояса.</p> <p>В исключительных случаях при отсутствии канализации должны устраиваться водонепроницаемые приемники нечистот и бытовых отходов, расположенные в местах, исключающих загрязнение территории первого пояса ЗСО при их вывозе;</p> <p>4) водопроводные сооружения, расположенные в первом поясе зоны санитарной охраны, должны быть оборудованы с учетом предотвращения возможности загрязнения питьевой воды через оголовки и устья скважин, люки и переливные трубы резервуаров и устройства заливки насосов;</p> <p>5) все водозаборы должны быть оборудованы аппаратурой для систематического контроля соответствия фактического дебита при эксплуатации водопровода проектной производительности, предусмотренной при его проектировании и обосновании границ ЗСО.</p>
--	---

Раздел 2

Сведения о местоположении границ объекта

1. Система координат МСК-68, зона 1

2. Сведения о характерных точках границ объекта

Обозначение характерных точек границ	Координаты, м		Метод определения координат характерной точки	Средняя квадратическая погрешность положения характерной точки (Mt), м	Описание обозначения точки на местности (при наличии)
	X	Y			
1	2	3	4	5	6

3. Сведения о характерных точках части (частей) границы объекта

Обозначение характерных точек части границы	Координаты, м		Метод определения координат характерной точки	Средняя квадратическая погрешность положения характерной точки (Mt), м	Описание обозначения точки на местности (при наличии)
	X	Y			
1	2	3	4	5	6
1	324971.51	1229335.33	Метод спутниковых геодезических измерений (определений)	0.1	-
2	324970.54	1229338.32	Метод спутниковых геодезических измерений (определений)	0.1	-

3	324968.97	1229341.03	Метод спутниковых геодезических измерений (определений)	0.1	-
4	324966.88	1229343.36	Метод спутниковых геодезических измерений (определений)	0.1	-
5	324964.34	1229345.20	Метод спутниковых геодезических измерений (определений)	0.1	-
6	324961.47	1229346.48	Метод спутниковых геодезических измерений (определений)	0.1	-
7	324958.41	1229347.13	Метод спутниковых геодезических измерений (определений)	0.1	-
8	324955.27	1229347.13	Метод спутниковых геодезических измерений (определений)	0.1	-
9	324952.20	1229346.48	Метод спутниковых геодезических измерений (определений)	0.1	-
10	324949.34	1229345.20	Метод спутниковых геодезических измерений (определений)	0.1	-
11	324946.80	1229343.36	Метод спутниковых геодезических измерений (определений)	0.1	-
12	324944.70	1229341.03	Метод спутниковых геодезических измерений (определений)	0.1	-
13	324943.14	1229338.32	Метод спутниковых геодезических измерений (определений)	0.1	-
14	324942.17	1229335.33	Метод спутниковых геодезических измерений (определений)	0.1	-
15	324941.84	1229332.21	Метод спутниковых геодезических измерений (определений)	0.1	-
16	324942.17	1229329.10	Метод спутниковых геодезических измерений (определений)	0.1	-
17	324943.14	1229326.11	Метод спутниковых геодезических измерений (определений)	0.1	-

18	324944.70	1229323.40	Метод спутниковых геодезических измерений (определений)	0.1	-
19	324946.80	1229321.07	Метод спутниковых геодезических измерений (определений)	0.1	-
20	324949.34	1229319.22	Метод спутниковых геодезических измерений (определений)	0.1	-
21	324952.20	1229317.95	Метод спутниковых геодезических измерений (определений)	0.1	-
22	324955.27	1229317.30	Метод спутниковых геодезических измерений (определений)	0.1	-
23	324958.41	1229317.30	Метод спутниковых геодезических измерений (определений)	0.1	-
24	324961.47	1229317.95	Метод спутниковых геодезических измерений (определений)	0.1	-
25	324964.34	1229319.22	Метод спутниковых геодезических измерений (определений)	0.1	-
26	324966.88	1229321.07	Метод спутниковых геодезических измерений (определений)	0.1	-
27	324968.97	1229323.40	Метод спутниковых геодезических измерений (определений)	0.1	-
28	324970.54	1229326.11	Метод спутниковых геодезических измерений (определений)	0.1	-
29	324971.51	1229329.10	Метод спутниковых геодезических измерений (определений)	0.1	-
30	324971.84	1229332.21	Метод спутниковых геодезических измерений (определений)	0.1	-
1	324971.51	1229335.33	Метод спутниковых геодезических измерений (определений)	0.1	-
Раздел 3					

Раздел 4
План границ объекта



Условные обозначения и знаки Масштаб 1:1000

для оформления графической части технического плана

- - граница охранной зоны
- - граница кадастрового квартала
- 66.03.003005** - кадастровый номер квартала
- - граница муниципального образования, населенного пункта
- 1● - обозначение характерной точки охранной зоны

ПРИЛОЖЕНИЕ № 3
к приказу министерства экологии и
природных ресурсов Тамбовской области
от 09.04 2024 № 132

**Второй пояс зоны санитарной охраны источников подземного водоснабжения
скважин № 1 и № 2 ООО «Тамбовский бекон»**

Описание местоположения границ объекта		
Второй пояс зоны санитарной охраны источников подземного водоснабжения скважин № 1 № 2 ООО «Тамбовский бекон»		
<small>(наименование объекта, местоположение границ которого описано (далее - объект))</small>		
Раздел 1		
Сведения об объекте		
№ п/п	Характеристики объекта	Описание характеристик
1	2	3
1.	Местоположение объекта	Тамбовская область, округ Жердевский
2.	Площадь объекта +/- величина погрешности определения площади (Р +/- Дельта Р)	19058 +/- 48 м ²
3.	Иные характеристики объекта	Мероприятия по второму поясу зоны санитарной охраны (далее - ЗСО): 1) выявление, тампонирование или восстановление всех старых, бездействующих, дефектных или неправильно эксплуатируемых скважин, представляющих опасность в части возможности загрязнения водоносных горизонтов; 2) бурение новых скважин и новое строительство, связанное с нарушением почвенного покрова, производится при обязательном согласовании с центром государственного санитарно - эпидемиологического надзора; 3) запрещение закачки отработанных вод в подземные горизонты, подземное складирование твердых отходов и разработка недр земли; 4) запрещение размещения складов горюче-смазочных материалов, ядохимикатов и минеральных удобрений, накопителей промстоков, шламохранилищ и других объектов, обуславливающих опасность химического загрязнения подземных

		<p>вод;</p> <p>5) своевременное выполнение необходимых мероприятий по санитарной охране поверхностных вод, имеющих непосредственную гидрологическую связь с используемым водоносным горизонтом, в соответствии с гигиеническими требованиями к охране поверхностных вод.</p> <p>Кроме мероприятий, указанных выше, в пределах второго пояса ЗСО подземных источников водоснабжения не допускается:</p> <p>1) размещение кладбищ, скотомогильников, полей ассенизации, полей фильтрации, навозохранилищ, силосных траншей, животноводческих и птицеводческих предприятий и других объектов, обуславливающих опасность микробного загрязнения подземных вод;</p> <p>2) применение удобрений и ядохимикатов;</p> <p>3) рубка леса главного пользования и реконструкции.</p> <p>выполнение мероприятий по санитарному благоустройству территории населенных пунктов и других объектов (оборудование канализацией, устройство водонепроницаемых выгребов, организация отвода поверхностного стока и др.).</p>
--	--	--

Раздел 2

Сведения о местоположении границ объекта

1. Система координат МСК-68, зона I

2. Сведения о характерных точках границ объекта

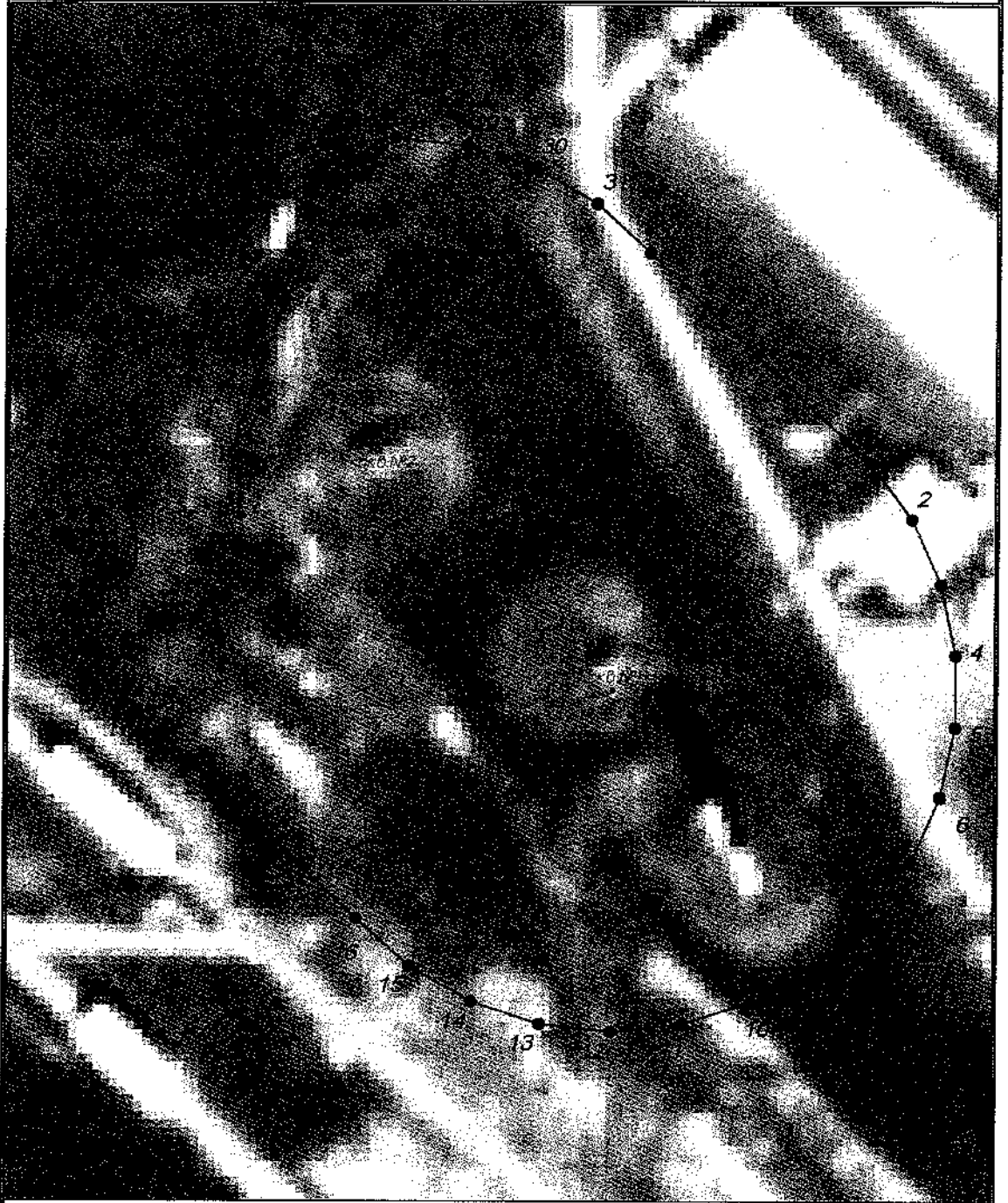
Обозначение характерных точек границ	Координаты, м		Метод определения координат характерной точки	Средняя квадратическая погрешность положения характерной точки (Mt), м	Описание обозначения точки на местности (при наличии)
	X	Y			
1	2	3	4	5	6
1	324960.74	1229418.75	Метод спутниковых геодезических измерений (определений)	0.1	-
2	324950.17	1229426.43	Метод спутниковых геодезических измерений (определений)	0.1	-
3	324938.23	1229431.75	Метод спутниковых геодезических	0.1	-

			измерений (определений)		
4	324925.45	1229434.46	Метод спутниковых геодезических измерений (определений)	0.1	-
5	324912.39	1229434.46	Метод спутниковых геодезических измерений (определений)	0.1	-
6	324899.61	1229431.75	Метод спутниковых геодезических измерений (определений)	0.1	-
7	324887.67	1229426.43	Метод спутниковых геодезических измерений (определений)	0.1	-
8	324877.10	1229418.75	Метод спутниковых геодезических измерений (определений)	0.1	-
9	324868.36	1229409.04	Метод спутниковых геодезических измерений (определений)	0.1	-
10	324861.82	1229397.73	Метод спутниковых геодезических измерений (определений)	0.1	-
11	324857.79	1229385.30	Метод спутниковых геодезических измерений (определений)	0.1	-
12	324856.42	1229372.31	Метод спутниковых геодезических измерений (определений)	0.1	-
13	324857.79	1229359.31	Метод спутниковых геодезических измерений (определений)	0.1	-
14	324861.82	1229346.89	Метод спутниковых геодезических измерений (определений)	0.1	-
15	324868.36	1229335.57	Метод спутниковых геодезических измерений (определений)	0.1	-
16	324877.10	1229325.86	Метод спутниковых геодезических измерений (определений)	0.1	-
17	324915.04	1229285.78	Метод спутниковых геодезических измерений (определений)	0.1	-

18	324925.61	1229278.10	Метод спутниковых геодезических измерений (определений)	0.1	-
19	324937.54	1229272.79	Метод спутниковых геодезических измерений (определений)	0.1	-
20	324950.33	1229270.07	Метод спутниковых геодезических измерений (определений)	0.1	-
21	324963.39	1229270.07	Метод спутниковых геодезических измерений (определений)	0.1	-
22	324976.17	1229272.79	Метод спутниковых геодезических измерений (определений)	0.1	-
23	324988.11	1229278.10	Метод спутниковых геодезических измерений (определений)	0.1	-
24	324998.68	1229285.78	Метод спутниковых геодезических измерений (определений)	0.1	-
25	325007.42	1229295.49	Метод спутниковых геодезических измерений (определений)	0.1	-
26	325013.95	1229306.81	Метод спутниковых геодезических измерений (определений)	0.1	-
27	325017.99	1229319.23	Метод спутниковых геодезических измерений (определений)	0.1	-
28	325019.36	1229332.23	Метод спутниковых геодезических измерений (определений)	0.1	-
29	325017.99	1229345.22	Метод спутниковых геодезических измерений (определений)	0.1	-
30	325013.95	1229357.65	Метод спутниковых геодезических измерений (определений)	0.1	-
31	325007.42	1229368.96	Метод спутниковых геодезических измерений (определений)	0.1	-
32	324998.68	1229378.67	Метод спутниковых геодезических измерений (определений)	0.1	-

			измерений (определений)				
1	324960.74	1229418.75	Метод спутниковых геодезических измерений (определений)		0.1	-	
3. Сведения о характерных точках части (частей) границы объекта							
Обозначение характерных точек части границы	Координаты, м		Метод определения координат характерной точки	Средняя квадратическая погрешность положения характерной точки (Mt), м	Описание обозначения точки на местности (при наличии)		
	X	Y					
1	2	3	4	5	6		
Раздел 3							
Сведения о местоположении измененных (уточненных) границ объекта							
1. Система координат -							
2. Сведения о характерных точках границ объекта							
Обозначение характерных точек границ	Существующие координаты, м		Измененные (уточненные) координаты, м		Метод определения координат характерной точки	Средняя квадратическая погрешность положения характерной точки (Mt), м	Описание обозначения точки на местности (при наличии)
	X	Y	X	Y			
1	2	3	4	5	6	7	8
-	-	-	-	-	-	-	
3. Сведения о характерных точках части (частей) границы объекта							
Обозначение характерных точек части границы	Существующие координаты, м		Измененные (уточненные) координаты, м		Метод определения координат характерной точки	Средняя квадратическая погрешность положения характерной точки (Mt), м	Описание обозначения точки на местности (при наличии)
	X	Y	X	Y			
1	2	3	4	5	6	7	8
-	-	-	-	-	-	-	

Раздел 4.
План границ объекта



Условные обозначения и знаки Масштаб 1:1000

для оформления графической части технического плана

- - граница охранной зоны
- - граница кадастрового квартала
- 68:03:006005 - кадастровый номер квартала
- - граница муниципального образования, населенного пункта
- 1● - обозначение характерной точки охранной зоны

ПРИЛОЖЕНИЕ № 4
к приказу министерства экологии и
природных ресурсов Тамбовской области
от 09.04 2024 № 132

Третий пояс зоны санитарной охраны источников подземного водоснабжения
скважин № 1 и № 2 ООО «Тамбовский бекон»

Описание местоположения границ объекта		
Третий пояс зоны санитарной охраны источников подземного водоснабжения скважин № 1 и № 2 ООО «Тамбовский бекон»		
<small>(наименование объекта, местоположение границ которого описано (далее - объект))</small>		
Раздел 1		
Сведения об объекте		
№ п/п	Характеристики объекта	Описание характеристик
1	2	3
1.	Местоположение объекта	Тамбовская область, округ Жердевский
2.	Площадь объекта +/- величина погрешности определения площади (Р +/- Дельта Р)	717247 +/- 296 м ²
3.	Иные характеристики объекта	Мероприятия по третьему поясу зоны санитарной охраны (далее – ЗСО): 1) выявление, тампонирование или восстановление всех старых, бездействующих, дефектных или неправильно эксплуатируемых скважин, представляющих опасность в части возможности загрязнения водоносных горизонтов; 2) бурение новых скважин и новое строительство, связанное с нарушением почвенного покрова, производится при обязательном согласовании с центром государственного санитарно - эпидемиологического надзора; 3) запрещение закачки отработанных вод в подземные горизонты, подземное складирование твердых отходов и разработка недр земли; 4) запрещение размещения складов горюче - смазочных материалов, ядохимикатов и минеральных удобрений, накопителей промстоков, шламохранилищ и других объектов, обуславливающих опасность

		<p>химического загрязнения подземных вод.</p> <p>Размещение таких объектов допускается в пределах третьего пояса ЗСО только при использовании защищенных подземных вод, при условии выполнения специальных мероприятий по защите водоносного горизонта от загрязнения при наличии санитарно-эпидемиологического заключения центра государственного санитарно-эпидемиологического надзора, выданного с учетом заключения органов геологического контроля.</p> <p>Своевременное выполнение необходимых мероприятий по санитарной охране поверхностных вод, имеющих непосредственную гидрологическую связь с используемым водоносным горизонтом, в соответствии с гигиеническими требованиями к охране поверхностных вод.</p>
--	--	--

Раздел 2

Сведения о местоположении границ объекта

1. Система координат МСК-68, зона 1

2. Сведения о характерных точках границ объекта

Обозначение характерных точек границ	Координаты, м		Метод определения координат характерной точки	Средняя квадратическая погрешность положения характерной точки (Mt), м	Описание обозначения точки на местности (при наличии)
	X	Y			
1	2	3	4	5	6
1	325295.23	1229645.02	Метод спутниковых геодезических измерений (определений)	0.1	-
2	325257.30	1229685.10	Метод спутниковых геодезических измерений (определений)	0.1	-
3	325231.71	1229710.68	Метод спутниковых геодезических измерений (определений)	0.1	-
4	325204.20	1229734.18	Метод спутниковых геодезических измерений (определений)	0.1	-
5	325174.93	1229755.45	Метод спутниковых геодезических измерений (определений)	0.1	-
6	325144.08	1229774.35	Метод спутниковых геодезических измерений (определений)	0.1	-
7	325111.84	1229790.78	Метод спутниковых геодезических измерений (определений)	0.1	-

8	325078.41	1229804.63	Метод спутниковых геодезических измерений (определений)	0.1	-
9	325044.00	1229815.81	Метод спутниковых геодезических измерений (определений)	0.1	-
10	325008.82	1229824.25	Метод спутниковых геодезических измерений (определений)	0.1	-
11	324973.08	1229829.91	Метод спутниковых геодезических измерений (определений)	0.1	-
12	324937.01	1229832.75	Метод спутниковых геодезических измерений (определений)	0.1	-
13	324900.83	1229832.75	Метод спутниковых геодезических измерений (определений)	0.1	-
14	324864.76	1229829.91	Метод спутниковых геодезических измерений (определений)	0.1	-
15	324829.02	1229824.25	Метод спутниковых геодезических измерений (определений)	0.1	-
16	324793.84	1229815.81	Метод спутниковых геодезических измерений (определений)	0.1	-
17	324759.43	1229804.63	Метод спутниковых геодезических измерений (определений)	0.1	-
18	324726.00	1229790.78	Метод спутниковых геодезических измерений (определений)	0.1	-
19	324693.76	1229774.35	Метод спутниковых геодезических измерений (определений)	0.1	-
20	324662.91	1229755.45	Метод спутниковых геодезических измерений (определений)	0.1	-
21	324633.64	1229734.18	Метод спутниковых геодезических измерений (определений)	0.1	-
22	324606.13	1229710.68	Метод спутниковых геодезических измерений (определений)	0.1	-
23	324580.54	1229685.10	Метод спутниковых геодезических измерений (определений)	0.1	-
24	324557.05	1229657.59	Метод спутниковых геодезических измерений (определений)	0.1	-
25	324535.78	1229628.31	Метод спутниковых геодезических измерений (определений)	0.1	-
26	324516.87	1229597.46	Метод спутниковых геодезических измерений (определений)	0.1	-

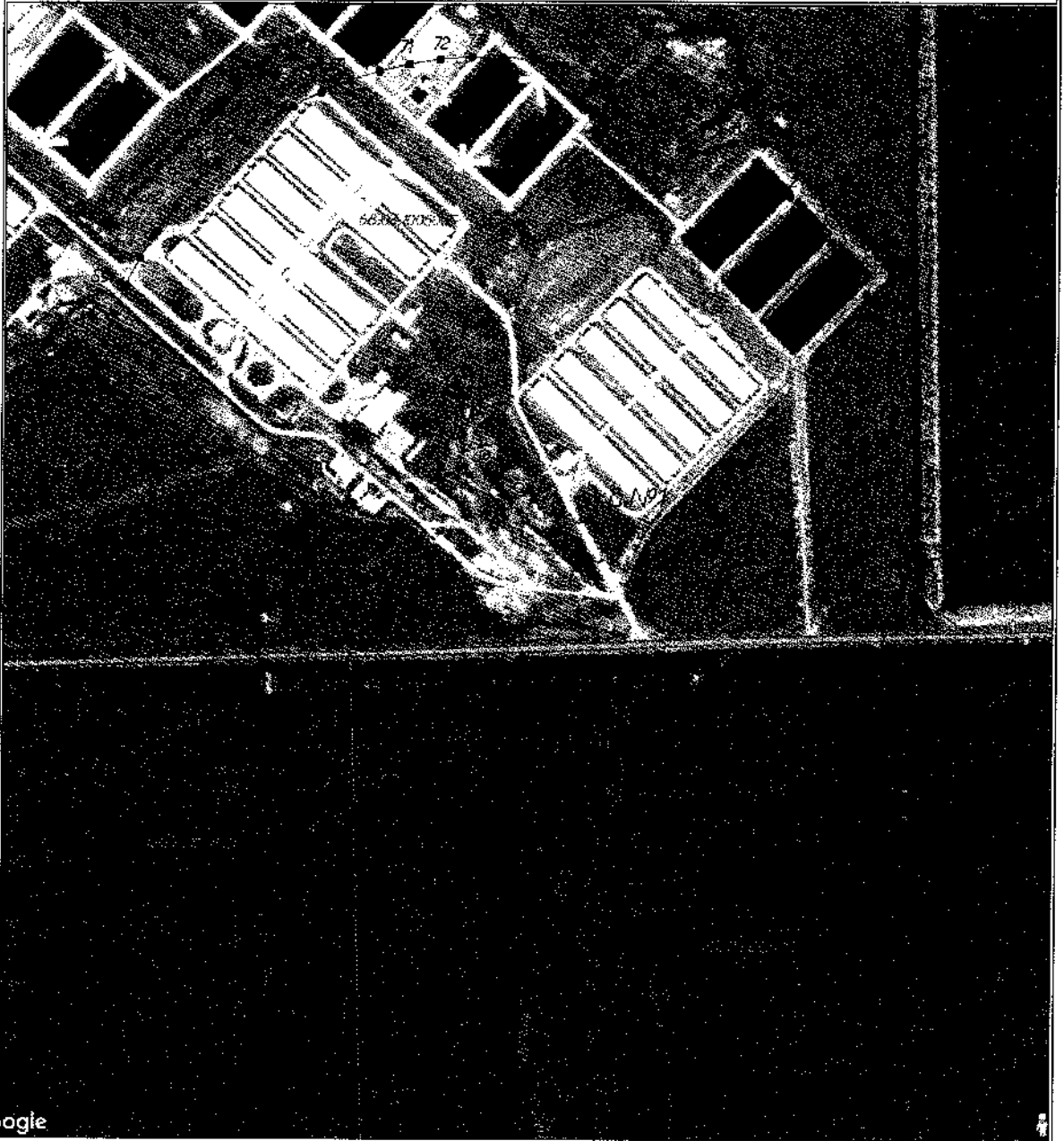
27	324500.45	1229565.23	Метод спутниковых геодезических измерений (определений)	0.1	-
28	324486.60	1229531.80	Метод спутниковых геодезических измерений (определений)	0.1	-
29	324475.42	1229497.39	Метод спутниковых геодезических измерений (определений)	0.1	-
30	324466.97	1229462.20	Метод спутниковых геодезических измерений (определений)	0.1	-
31	324461.31	1229426.47	Метод спутниковых геодезических измерений (определений)	0.1	-
32	324458.48	1229390.40	Метод спутниковых геодезических измерений (определений)	0.1	-
33	324458.48	1229354.22	Метод спутниковых геодезических измерений (определений)	0.1	-
34	324461.31	1229318.15	Метод спутниковых геодезических измерений (определений)	0.1	-
35	324466.97	1229282.41	Метод спутниковых геодезических измерений (определений)	0.1	-
36	324475.42	1229247.23	Метод спутниковых геодезических измерений (определений)	0.1	-
37	324486.60	1229212.82	Метод спутниковых геодезических измерений (определений)	0.1	-
38	324500.45	1229179.39	Метод спутниковых геодезических измерений (определений)	0.1	-
39	324516.87	1229147.15	Метод спутниковых геодезических измерений (определений)	0.1	-
40	324535.78	1229116.30	Метод спутниковых геодезических измерений (определений)	0.1	-
41	324557.05	1229087.03	Метод спутниковых геодезических измерений (определений)	0.1	-
42	324580.54	1229059.52	Метод спутниковых геодезических измерений (определений)	0.1	-
43	324618.48	1229019.44	Метод спутниковых геодезических измерений (определений)	0.1	-
44	324644.07	1228993.85	Метод спутниковых геодезических измерений (определений)	0.1	-
45	324671.58	1228970.35	Метод спутниковых геодезических измерений (определений)	0.1	-

46	324700.85	1228949.09	Метод спутниковых геодезических измерений (определений)	0.1	-
47	324731.70	1228930.18	Метод спутниковых геодезических измерений (определений)	0.1	-
48	324763.94	1228913.76	Метод спутниковых геодезических измерений (определений)	0.1	-
49	324797.37	1228899.91	Метод спутниковых геодезических измерений (определений)	0.1	-
50	324831.78	1228888.73	Метод спутниковых геодезических измерений (определений)	0.1	-
51	324866.96	1228880.28	Метод спутниковых геодезических измерений (определений)	0.1	-
52	324902.70	1228874.62	Метод спутниковых геодезических измерений (определений)	0.1	-
53	324938.77	1228871.78	Метод спутниковых геодезических измерений (определений)	0.1	-
54	324974.95	1228871.78	Метод спутниковых геодезических измерений (определений)	0.1	-
55	325011.02	1228874.62	Метод спутниковых геодезических измерений (определений)	0.1	-
56	325046.76	1228880.28	Метод спутниковых геодезических измерений (определений)	0.1	-
57	325081.94	1228888.73	Метод спутниковых геодезических измерений (определений)	0.1	-
58	325116.35	1228899.91	Метод спутниковых геодезических измерений (определений)	0.1	-
59	325149.78	1228913.76	Метод спутниковых геодезических измерений (определений)	0.1	-
60	325182.02	1228930.18	Метод спутниковых геодезических измерений (определений)	0.1	-
61	325212.87	1228949.09	Метод спутниковых геодезических измерений (определений)	0.1	-
62	325242.14	1228970.35	Метод спутниковых геодезических измерений (определений)	0.1	-
63	325269.65	1228993.85	Метод спутниковых геодезических измерений (определений)	0.1	-
64	325295.23	1229019.44	Метод спутниковых геодезических измерений (определений)	0.1	-

65	325318.73	1229046.95	Метод спутниковых геодезических измерений (определений)	0.1	-
66	325340.00	1229076.22	Метод спутниковых геодезических измерений (определений)	0.1	-
67	325358.90	1229107.07	Метод спутниковых геодезических измерений (определений)	0.1	-
68	325375.33	1229139.31	Метод спутниковых геодезических измерений (определений)	0.1	-
69	325389.18	1229172.74	Метод спутниковых геодезических измерений (определений)	0.1	-
70	325400.36	1229207.15	Метод спутниковых геодезических измерений (определений)	0.1	-
71	325408.80	1229242.33	Метод спутниковых геодезических измерений (определений)	0.1	-
72	325414.46	1229278.07	Метод спутниковых геодезических измерений (определений)	0.1	-
73	325417.30	1229314.14	Метод спутниковых геодезических измерений (определений)	0.1	-
74	325417.30	1229350.32	Метод спутниковых геодезических измерений (определений)	0.1	-
75	325414.46	1229386.39	Метод спутниковых геодезических измерений (определений)	0.1	-
76	325408.80	1229422.13	Метод спутниковых геодезических измерений (определений)	0.1	-
77	325400.36	1229457.31	Метод спутниковых геодезических измерений (определений)	0.1	-
78	325389.18	1229491.72	Метод спутниковых геодезических измерений (определений)	0.1	-
79	325375.33	1229525.15	Метод спутниковых геодезических измерений (определений)	0.1	-
80	325358.90	1229557.38	Метод спутниковых геодезических измерений (определений)	0.1	-
81	325340.00	1229588.23	Метод спутниковых геодезических измерений (определений)	0.1	-
82	325318.73	1229617.51	Метод спутниковых геодезических измерений (определений)	0.1	-
I	325295.23	1229645.02	Метод спутниковых геодезических измерений (определений)	0.1	-

3. Сведения о характерных точках части (частей) границы объекта

Раздел 4.
План границ объекта



Условные обозначения и знаки

Масштаб 1:7000

- - граница охранной зоны
- - граница кадастрового квартала
- 66:03:0080025 - кадастровый номер квартала
- - граница муниципального образования, населенного пункта
- - обозначение характерной точки охранной зоны

ПРИЛОЖЕНИЕ № 5
к приказу министерства экологии и
природных ресурсов Тамбовской области
от 09.09 2024 № 132

Режим зон санитарной охраны источников подземного водоснабжения скважин
№ 1 и № 2 ООО «Тамбовский бекон»

1. На территории первого пояса зоны санитарной охраны (далее - ЗСО) запрещаются:

1.1. все виды строительства, не имеющие непосредственного отношения к эксплуатации, реконструкции и расширению водопроводных сооружений, в том числе прокладка трубопроводов различного назначения, размещение жилых и хозяйственно - бытовых зданий, проживание людей;

1.2. применение ядохимикатов и удобрений;

1.3. посадка высокоствольных деревьев.

2. На территории второго пояса ЗСО запрещаются:

2.1. закачка отработанных вод в подземные горизонты, подземное складирование твердых отходов и разработка недр земли;

2.2. размещение складов горюче - смазочных материалов, ядохимикатов и минеральных удобрений, накопителей промстоков, шламохранилищ и других объектов, обуславливающих опасность химического загрязнения подземных вод;

2.3. размещение кладбищ, скотомогильников, полей ассенизации, полей фильтрации, навозохранилищ, силосных траншей, животноводческих и птицеводческих предприятий и других объектов, обуславливающих опасность микробного загрязнения подземных вод, применение удобрений и ядохимикатов и рубка леса главного пользования и реконструкции.

3. На территории третьего пояса ЗСО запрещаются:

3.1. закачка отработанных вод в подземные горизонты, подземное складирование твердых отходов и разработка недр земли;

3.2. размещение складов горюче - смазочных материалов, ядохимикатов и минеральных удобрений, накопителей промстоков, шламохранилищ и других объектов, обуславливающих опасность химического загрязнения подземных вод. Размещение таких объектов допускается в пределах третьего пояса ЗСО только при использовании защищенных подземных вод, при условии выполнения специальных мероприятий по защите водоносного горизонта от загрязнения при наличии санитарно - эпидемиологического заключения центра государственного санитарно - эпидемиологического надзора, выданного с учетом заключения органов геологического контроля.

4. На территории первого пояса ЗСО необходимо предусмотреть следующие мероприятия:

4.1. территория первого пояса ЗСО должна быть спланирована для отвода поверхностного стока за ее пределы, озеленена, ограждена и обеспечена охраной;

4.2. дорожки к сооружениям должны иметь твердое покрытие;

4.3. водопроводные сооружения должны быть оборудованы с учетом предотвращения возможности загрязнения питьевой воды через оголовки и устья скважин, люки и переливные трубы резервуаров и устройства заливки насосов;

4.4. все водозаборы должны быть оборудованы аппаратурой для систематического контроля соответствия фактического дебита при эксплуатации водопровода проектной производительности, предусмотренной при его проектировании и обосновании границ ЗСО;

4.5. здания должны быть оборудованы канализацией с отведением сточных вод в ближайшую систему бытовой или производственной канализации или на местные станции очистных сооружений, расположенные за пределами первого пояса ЗСО с учетом санитарного режима на территории второго пояса. В исключительных случаях при отсутствии канализации должны устраиваться водонепроницаемые приемники нечистот и бытовых отходов, расположенные в местах, исключающих загрязнение территории первого пояса ЗСО при их вывозе.

5. На территории второго пояса ЗСО необходимо предусмотреть следующие мероприятия:

5.1. выявление, тампонирующее или восстановление всех старых, бездействующих, дефектных или неправильно эксплуатируемых скважин, представляющих опасность в части возможности загрязнения водоносных горизонтов;

5.2. бурение новых скважин и новое строительство, связанное с нарушением почвенного покрова, производится при обязательном согласовании с центром государственного санитарно-эпидемиологического надзора;

5.3. мероприятия по санитарному благоустройству территории населенных пунктов и других объектов (оборудование канализацией, устройство водонепроницаемых выгребов, организация отвода поверхностного стока и др.);

5.4. своевременное выполнение необходимых мероприятий по санитарной охране поверхностных вод, имеющих непосредственную гидрологическую связь с используемым водоносным горизонтом, в соответствии с гигиеническими требованиями к охране поверхностных вод.

6. На территории третьего пояса ЗСО необходимо предусмотреть следующие мероприятия:

6.1. выявление, тампонирующее или восстановление всех старых, бездействующих, дефектных или неправильно эксплуатируемых скважин, представляющих опасность в части возможности загрязнения водоносных горизонтов;

6.2. бурение новых скважин и новое строительство, связанное с нарушением почвенного покрова, производится при обязательном согласовании с центром государственного санитарно - эпидемиологического надзора;

6.3. своевременное выполнение необходимых мероприятий по санитарной охране поверхностных вод, имеющих непосредственную гидрологическую связь с используемым водоносным горизонтом, в соответствии с гигиеническими требованиями к охране поверхностных вод.