

**МИНИСТЕРСТВО ЭКОЛОГИИ И ПРИРОДНЫХ РЕСУРСОВ
ТАМБОВСКОЙ ОБЛАСТИ**

П Р И К А З

« 15 » 04 _____ 2024

№ 144

г. Тамбов

Об установлении границ и режима зон санитарной охраны действующего водозабора общества с ограниченной ответственностью «Тамбовский бекон» месторождение «Восточнбурнакское 3»

В соответствии с частью 5 статьи 18 Федерального закона от 30.03.1999 № 52-ФЗ «О санитарно-эпидемиологическом благополучии населения», подпунктом 3.1.3.26 Положения о министерстве экологии и природных ресурсов Тамбовской области, утвержденного постановлением Главы Тамбовской области от 15.12.2022 № 60, на основании санитарно-эпидемиологического заключения, выданного территориальным отделом Управления Федеральной службы по надзору в сфере защиты прав потребителей и благополучия человека по Тамбовской области в городе Жердевка, Сампурском, Жердевском, Токаревском, Мордовском, Знаменском районах от 22.06.2021 № 68.06.05.000.Т.000001.06.21 о соответствии проекта организации зон санитарной охраны действующего водозабора общества с ограниченной ответственностью «Тамбовский бекон» (далее – ООО «Тамбовский бекон»), заявления ООО «Тамбовский бекон» ПРИКАЗЫВАЮ:

1. Установить первый пояс зоны санитарной охраны источников подземного водоснабжения скважины № 8419 ООО «Тамбовский бекон», в соответствии с приложением № 1.
2. Установить второй пояс зоны санитарной охраны источников подземного водоснабжения скважины № 8419 ООО «Тамбовский бекон», в соответствии с приложением № 2.
3. Установить третий пояс зоны санитарной охраны источников подземного водоснабжения скважины № 8419 ООО «Тамбовский бекон», в соответствии с приложением № 3.
4. Установить режим зон санитарной охраны источников подземного водоснабжения скважины № 8419 ООО «Тамбовский бекон», в соответствии с приложением № 4.
5. Зоны санитарной охраны источников подземного водоснабжения скважины № 8419 ООО «Тамбовский бекон» установлены бессрочно.
6. Возложить обязанность по возмещению убытков, в том числе

упущенной выгоды, причиненных ограничением прав лиц, указанных в пункте 2 статьи 57¹ Земельного кодекса Российской Федерации, в связи с установлением зон с особыми условиями использования территории (далее - ЗОУИТ), на собственника водозабора. Обязанность по возмещению убытков возникает со дня установления ЗОУИТ в соответствии с действующим законодательством, с учетом особенностей и сроков, установленных статьей 57¹ Земельного кодекса Российской Федерации.

7. Отделу недропользования управления природопользования министерства экологии и природных ресурсов Тамбовской области (Матайс) обеспечить направление ООО «Тамбовский бекон» второго экземпляра настоящего приказа.

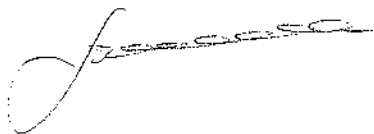
8. Сведения об установлении зон санитарной охраны источников питьевого и хозяйственно-бытового водоснабжения направить в филиал ФГБУ «ФКП Росреестра» по Тамбовской области.

9. Опубликовать настоящий приказ на «Официальном интернет-портале правовой информации» (www.pravo.gov.ru), сайте сетевого издания «Тамбовская жизнь» (www.tamlife.ru), разместить на официальном сайте министерства экологии и природных ресурсов Тамбовской области в информационно-телекоммуникационной сети «Интернет».

10. Настоящий приказ вступает в силу на следующий день после дня его первого официального опубликования.

11. Контроль за исполнением настоящего приказа возложить на заместителя министра - начальника управления природопользования министерства экологии и природных ресурсов Тамбовской области Сомова Д.А.

Министр



А.В. Албегова

ПРИЛОЖЕНИЕ № 1
к приказу министерства экологии и
природных ресурсов Тамбовской области
от 15.04 2024 № 144

**Первый пояс зоны санитарной охраны источников подземного водоснабжения
скважины № 8419 ООО «Тамбовский бекон»**

Описание местоположения границ объекта		
Первый пояс зоны санитарной охраны источников подземного водоснабжения скважины № 8419 ООО «Тамбовский бекон»		
(наименование объекта, местоположение границ которого описано (далее - объект))		
Раздел 1		
Сведения об объекте		
№ п/п	Характеристики объекта	Описание характеристик
1	2	3
1.	Местоположение объекта	Тамбовская область, округ Жердевский
2.	Площадь объекта +/- величина погрешности определения площади (Р +/- Дельта Р)	2807 +/- 19 м ²
3.	Иные характеристики объекта	<p>Мероприятия по первому поясу зоны санитарной охраны (далее – ЗСО):</p> <p>1) территория первого пояса ЗСО должна быть спланирована для отвода поверхностного стока за ее пределы, озеленена, ограждена и обеспечена охраной. Дорожки к сооружениям должны иметь твердое покрытие;</p> <p>2) не допускается посадка высокоствольных деревьев, все виды строительства, не имеющие непосредственного отношения к эксплуатации, реконструкции и расширению водопроводных сооружений, в том числе прокладка трубопроводов различного назначения, размещение жилых и хозяйственно - бытовых зданий, проживание людей, применение ядохимикатов и удобрений;</p> <p>3) здания должны быть оборудованы канализацией с отведением сточных вод в ближайшую систему бытовой или производственной канализации или на местные станции очистных сооружений, расположенные за пределами первого пояса ЗСО с</p>

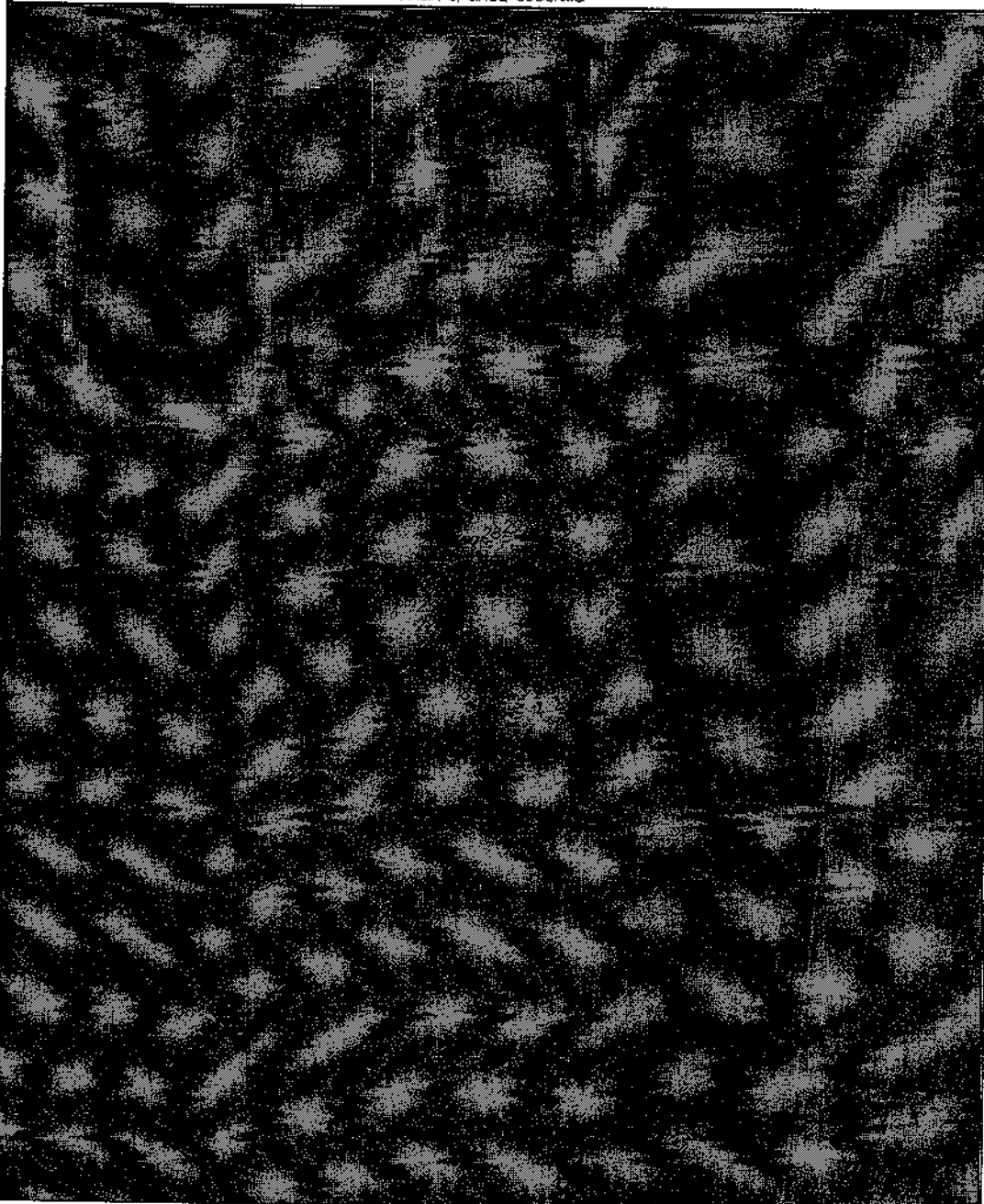
		<p>учетом санитарного режима на территории второго пояса. В исключительных случаях при отсутствии канализации должны устраиваться водонепроницаемые приемники нечистот и бытовых отходов, расположенные в местах, исключающих загрязнение территории первого пояса ЗСО при их вывозе; 4) водопроводные сооружения, расположенные в первом поясе зоны санитарной охраны, должны быть оборудованы с учетом предотвращения возможности загрязнения питьевой воды через оголовки и устья скважин, люки и переливные трубы резервуаров и устройства заливки насосов; 5) все водозаборы должны быть оборудованы аппаратурой для систематического контроля соответствия фактического дебита при эксплуатации водопровода проектной производительности, предусмотренной при его проектировании и обосновании границ ЗСО.</p>			
Раздел 2					
Сведения о местоположении границ объекта					
1. Система координат МСК-68, зона 1					
2. Сведения о характерных точках границ объекта					
Обозначение характерных точек границ	Координаты, м		Метод определения координат характерной точки	Средняя квадратическая погрешность положения характерной точки (Mt), м	Описание обозначения точки на местности (при наличии)
	X	Y			
1	2	3	4	5	6
3. Сведения о характерных точках части (частей) границы объекта					
Обозначение характерных точек части границы	Координаты, м		Метод определения координат характерной точки	Средняя квадратическая погрешность положения характерной точки (Mt), м	Описание обозначения точки на местности (при наличии)
	X	Y			
1	2	3	4	5	6
1	335114.22	1252669.93	Метод спутниковых геодезических измерений (определений)	0.1	-
2	335112.28	1252675.90	Метод спутниковых геодезических измерений (определений)	0.1	-

3	335109.15	1252681.33	Метод спутниковых геодезических измерений (определений)	0.1	-
4	335104.95	1252685.99	Метод спутниковых геодезических измерений (определений)	0.1	-
5	335099.88	1252689.68	Метод спутниковых геодезических измерений (определений)	0.1	-
6	335094.15	1252692.23	Метод спутниковых геодезических измерений (определений)	0.1	-
7	335088.01	1252693.53	Метод спутниковых геодезических измерений (определений)	0.1	-
8	335081.74	1252693.53	Метод спутниковых геодезических измерений (определений)	0.1	-
9	335075.61	1252692.23	Метод спутниковых геодезических измерений (определений)	0.1	-
10	335069.88	1252689.68	Метод спутниковых геодезических измерений (определений)	0.1	-
11	335064.80	1252685.99	Метод спутниковых геодезических измерений (определений)	0.1	-
12	335060.61	1252681.33	Метод спутниковых геодезических измерений (определений)	0.1	-
13	335057.47	1252675.90	Метод спутниковых геодезических измерений (определений)	0.1	-
14	335055.53	1252669.93	Метод спутниковых геодезических измерений (определений)	0.1	-
15	335054.88	1252663.70	Метод спутниковых геодезических измерений (определений)	0.1	-
16	335055.53	1252657.46	Метод спутниковых геодезических измерений (определений)	0.1	-
17	335057.47	1252651.49	Метод спутниковых геодезических измерений (определений)	0.1	-

18	335060.61	1252646.06	Метод спутниковых геодезических измерений (определений)	0.1	-
19	335064.80	1252641.40	Метод спутниковых геодезических измерений (определений)	0.1	-
20	335069.88	1252637.71	Метод спутниковых геодезических измерений (определений)	0.1	-
21	335075.61	1252635.16	Метод спутниковых геодезических измерений (определений)	0.1	-
22	335081.74	1252633.86	Метод спутниковых геодезических измерений (определений)	0.1	-
23	335088.01	1252633.86	Метод спутниковых геодезических измерений (определений)	0.1	-
24	335094.15	1252635.16	Метод спутниковых геодезических измерений (определений)	0.1	-
25	335099.88	1252637.71	Метод спутниковых геодезических измерений (определений)	0.1	-
26	335104.95	1252641.40	Метод спутниковых геодезических измерений (определений)	0.1	-
27	335109.15	1252646.06	Метод спутниковых геодезических измерений (определений)	0.1	-
28	335112.28	1252651.49	Метод спутниковых геодезических измерений (определений)	0.1	-
29	335114.22	1252657.46	Метод спутниковых геодезических измерений (определений)	0.1	-
30	335114.88	1252663.70	Метод спутниковых геодезических измерений (определений)	0.1	-
1	335114.22	1252669.93	Метод спутниковых геодезических измерений (определений)	0.1	-

Раздел 3

Раздел 4
План границ объекта



Условные обозначения и знаки

Масштаб 1:2000

- - граница охранной зоны
- - граница кадастрового квартала
- 68:03:0208045 - кадастровый номер квартала
- - граница муниципального образования, населенного пункта
- 1● - обозначение характерной точки охранной зоны

ПРИЛОЖЕНИЕ № 2
 к приказу министерства экологии и
 природных ресурсов Тамбовской области
 от 15.04 2024 № 144

**Второй пояс зоны санитарной охраны источников подземного водоснабжения
 скважины № 8419 ООО «Тамбовский бекон»**

Описание местоположения границ объекта		
Второй пояс зоны санитарной охраны источников подземного водоснабжения скважины № 8419 ООО «Тамбовский бекон»		
<small>(наименование объекта, местоположение границ которого описано (далее - объект))</small>		
Раздел 1		
Сведения об объекте		
№ п/п	Характеристики объекта	Описание характеристик
1	2	3
1.	Местоположение объекта	Тамбовская область, округ Жердевский
2.	Площадь объекта +/- величина погрешности определения площади (P +/- Дельта P)	55461 +/- 82 м ²
3.	Иные характеристики объекта	Мероприятия по второму поясу зоны санитарной охраны (далее – ЗСО): 1) выявление, тампонирование или восстановление всех старых, бездействующих, дефектных или неправильно эксплуатируемых скважин, представляющих опасность в части возможности загрязнения водоносных горизонтов; 2) бурение новых скважин и новое строительство, связанное с нарушением почвенного покрова, производится при обязательном согласовании с центром государственного санитарно - эпидемиологического надзора; 3) запрещение закачки отработанных вод в подземные горизонты, подземное складирование твердых отходов и разработка недр земли; 4) запрещение размещения складов горюче-смазочных материалов, ядохимикатов и минеральных удобрений, накопителей промстоков, шламохранилищ и других объектов, обуславливающих опасность химического загрязнения подземных

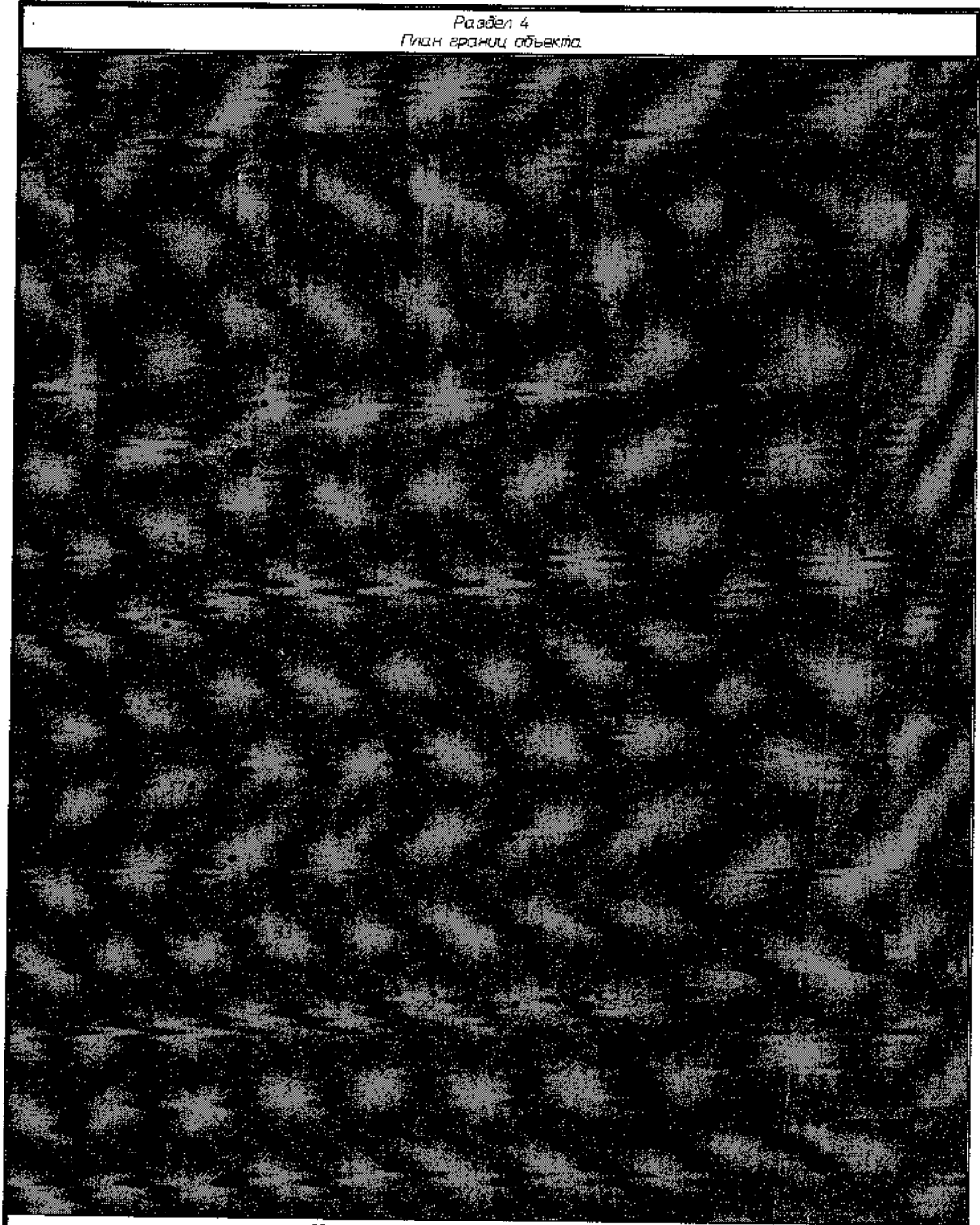
		<p>вод;</p> <p>5) своевременное выполнение необходимых мероприятий по санитарной охране поверхностных вод, имеющих непосредственную гидрологическую связь с используемым водоносным горизонтом, в соответствии с гигиеническими требованиями к охране поверхностных вод.</p> <p>Кроме мероприятий, указанных выше, в пределах второго пояса ЗСО подземных источников водоснабжения не допускается:</p> <p>1) размещение кладбищ, скотомогильников, полей ассенизации, полей фильтрации, навозохранилищ, силосных траншей, животноводческих и птицеводческих предприятий и других объектов, обуславливающих опасность микробного загрязнения подземных вод;</p> <p>2) применение удобрений и ядохимикатов;</p> <p>3) рубка леса главного пользования и реконструкции.</p> <p>выполнение мероприятий по санитарному благоустройству территории населенных пунктов и других объектов (оборудование канализацией, устройство водонепроницаемых выгребов, организация отвода поверхностного стока и др.).</p>			
Раздел 2					
Сведения о местоположении границ объекта					
1. Система координат МСК-68, зона I					
2. Сведения о характерных точках границ объекта					
Обозначение характерных точек границ	Координаты, м		Метод определения координат характерной точки	Средняя квадратическая погрешность положения характерной точки (Mt), м	Описание обозначения точки на местности (при наличии)
	X	Y			
1	2	3	4	5	6
1	335216.99	1252679.14	Метод спутниковых геодезических измерений (определений)	0.1	-
2	335214.31	1252694.37	Метод спутниковых геодезических измерений (определений)	0.1	-
3	335209.87	1252709.19	Метод спутниковых геодезических измерений	0.1	-

			(определений)		
4	335203.75	1252723.39	Метод спутниковых геодезических измерений (определений)	0.1	-
5	335196.01	1252736.79	Метод спутниковых геодезических измерений (определений)	0.1	-
6	335186.77	1252749.20	Метод спутниковых геодезических измерений (определений)	0.1	-
7	335176.16	1252760.45	Метод спутниковых геодезических измерений (определений)	0.1	-
8	335164.31	1252770.39	Метод спутниковых геодезических измерений (определений)	0.1	-
9	335151.38	1252778.89	Метод спутниковых геодезических измерений (определений)	0.1	-
10	335137.56	1252785.84	Метод спутниковых геодезических измерений (определений)	0.1	-
11	335123.03	1252791.13	Метод спутниковых геодезических измерений (определений)	0.1	-
12	335107.97	1252794.69	Метод спутниковых геодезических измерений (определений)	0.1	-
13	335092.61	1252796.49	Метод спутниковых геодезических измерений (определений)	0.1	-
14	335077.14	1252796.49	Метод спутниковых геодезических измерений (определений)	0.1	-
15	335061.78	1252794.69	Метод спутниковых геодезических измерений (определений)	0.1	-
16	335046.73	1252791.13	Метод спутниковых геодезических измерений (определений)	0.1	-
17	335032.19	1252785.84	Метод спутниковых геодезических измерений (определений)	0.1	-
18	335018.37	1252778.89	Метод спутниковых геодезических измерений (определений)	0.1	-

			измерений (определений)		
19	335005.44	1252770.39	Метод спутниковых геодезических измерений (определений)	0.1	-
20	334993.59	1252760.45	Метод спутниковых геодезических измерений (определений)	0.1	-
21	334982.98	1252749.20	Метод спутниковых геодезических измерений (определений)	0.1	-
22	334973.74	1252736.79	Метод спутниковых геодезических измерений (определений)	0.1	-
23	334966.01	1252723.39	Метод спутниковых геодезических измерений (определений)	0.1	-
24	334959.88	1252709.19	Метод спутниковых геодезических измерений (определений)	0.1	-
25	334955.44	1252694.37	Метод спутниковых геодезических измерений (определений)	0.1	-
26	334952.76	1252679.14	Метод спутниковых геодезических измерений (определений)	0.1	-
27	334951.86	1252663.70	Метод спутниковых геодезических измерений (определений)	0.1	-
28	334952.76	1252648.25	Метод спутниковых геодезических измерений (определений)	0.1	-
29	334955.44	1252633.02	Метод спутниковых геодезических измерений (определений)	0.1	-
30	334959.88	1252618.20	Метод спутниковых геодезических измерений (определений)	0.1	-
31	334966.01	1252604.00	Метод спутниковых геодезических измерений (определений)	0.1	-
32	334973.74	1252590.60	Метод спутниковых геодезических измерений (определений)	0.1	-
33	334982.98	1252578.19	Метод спутниковых	0.1	-

			геодезических измерений (определений)		
34	334993.59	1252566.94	Метод спутниковых геодезических измерений (определений)	0.1	-
35	335005.44	1252557.00	Метод спутниковых геодезических измерений (определений)	0.1	-
36	335018.37	1252548.50	Метод спутниковых геодезических измерений (определений)	0.1	-
37	335032.19	1252541.56	Метод спутниковых геодезических измерений (определений)	0.1	-
38	335046.73	1252536.27	Метод спутниковых геодезических измерений (определений)	0.1	-
39	335061.78	1252532.70	Метод спутниковых геодезических измерений (определений)	0.1	-
40	335077.14	1252530.90	Метод спутниковых геодезических измерений (определений)	0.1	-
41	335092.61	1252530.90	Метод спутниковых геодезических измерений (определений)	0.1	-
42	335107.97	1252532.70	Метод спутниковых геодезических измерений (определений)	0.1	-
43	335123.03	1252536.27	Метод спутниковых геодезических измерений (определений)	0.1	-
44	335137.56	1252541.56	Метод спутниковых геодезических измерений (определений)	0.1	-
45	335151.38	1252548.50	Метод спутниковых геодезических измерений (определений)	0.1	-
46	335164.31	1252557.00	Метод спутниковых геодезических измерений (определений)	0.1	-
47	335176.16	1252566.94	Метод спутниковых геодезических измерений (определений)	0.1	-

Раздел 4
План границ объекта



Условные обозначения и знаки Масштаб 1:2000

- - граница охранной зоны
- - граница кадастрового квартала
- 66-03/02/0045 - кадастровый номер квартала
- - граница муниципального образования, населенного пункта
- 1● - обозначение характерной точки охранной зоны

ПРИЛОЖЕНИЕ № 3
к приказу министерства экологии и
природных ресурсов Тамбовской области
от 15.04 2024 № 144

**Третий пояс зоны санитарной охраны источников подземного водоснабжения
скважины № 8419 ООО «Тамбовский бекон»**

Описание местоположения границ объекта		
Третий пояс зоны санитарной охраны источников подземного водоснабжения скважины № 8419 ООО «Тамбовский бекон»		
<small>(наименование объекта, местоположение границ которого описано (далее - объект))</small>		
Раздел 1		
Сведения об объекте		
№ п/п	Характеристики объекта	Описание характеристик
1	2	3
1.	Местоположение объекта	Тамбовская область, округ Жердевский
2.	Площадь объекта +/- величина погрешности определения площади (Р +/- Дельта Р)	2777628 +/- 583 м ²
3.	Иные характеристики объекта	Мероприятия по третьему поясу зоны санитарной охраны (далее – ЗСО): 1) выявление, тампонирование или восстановление всех старых, бездействующих, дефектных или неправильно эксплуатируемых скважин, представляющих опасность в части возможности загрязнения водоносных горизонтов; 2) бурение новых скважин и новое строительство, связанное с нарушением почвенного покрова, производится при обязательном согласовании с центром государственного санитарно - эпидемиологического надзора; 3) запрещение закачки отработанных вод в подземные горизонты, подземное складирование твердых отходов и разработка недр земли; 4) запрещение размещения складов горюче - смазочных материалов, ядохимикатов и минеральных удобрений, накопителей промстоков, шламохранилищ и других объектов, обуславливающих опасность химического загрязнения подземных

		<p>вод. Размещение таких объектов допускается в пределах третьего пояса ЗСО только при использовании защищенных подземных вод, при условии выполнения специальных мероприятий по защите водоносного горизонта от загрязнения при наличии санитарно-эпидемиологического заключения центра государственного санитарно-эпидемиологического надзора, выданного с учетом заключения органов геологического контроля.</p> <p>Своевременное выполнение необходимых мероприятий по санитарной охране поверхностных вод, имеющих непосредственную гидрологическую связь с используемым водоносным горизонтом, в соответствии с гигиеническими требованиями к охране поверхностных вод.</p>			
Раздел 2					
Сведения о местоположении границ объекта					
1. Система координат МСК-68, зона 1					
2. Сведения о характерных точках границ объекта					
Обозначение характерных точек границ	Координаты, м		Метод определения координат характерной точки	Средняя квадратическая погрешность положения характерной точки (Mt), м	Описание обозначения точки на местности (при наличии)
	X	Y			
1	2	3	4	5	6
1	336023.62	1252722.76	Метод спутниковых геодезических измерений (определений)	0.1	-
2	336018.06	1252781.58	Метод спутниковых геодезических измерений (определений)	0.1	-
3	336008.82	1252839.95	Метод спутниковых геодезических измерений (определений)	0.1	-
4	335995.93	1252897.61	Метод спутниковых геодезических измерений (определений)	0.1	-
5	335979.44	1252954.36	Метод спутниковых геодезических измерений (определений)	0.1	-
6	335959.42	1253009.95	Метод спутниковых геодезических измерений (определений)	0.1	-
7	335935.96	1253064.18	Метод спутниковых геодезических измерений (определений)	0.1	-

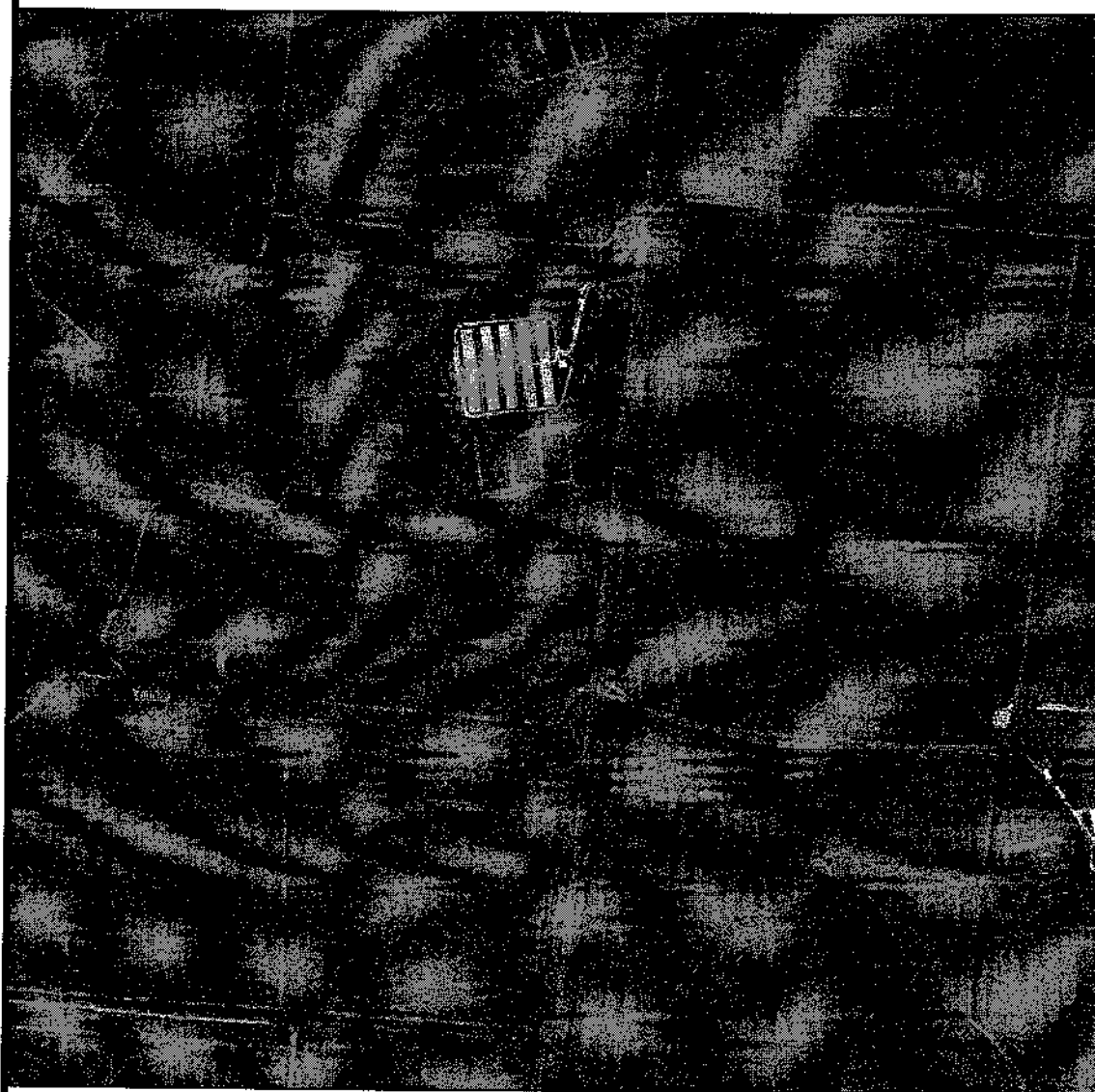
8	335909.13	1253116.83	Метод спутниковых геодезических измерений (определений)	0.1	-
9	335879.05	1253167.69	Метод спутниковых геодезических измерений (определений)	0.1	-
10	335845.84	1253216.57	Метод спутниковых геодезических измерений (определений)	0.1	-
11	335809.62	1253263.26	Метод спутниковых геодезических измерений (определений)	0.1	-
12	335770.54	1253307.58	Метод спутниковых геодезических измерений (определений)	0.1	-
13	335728.76	1253349.36	Метод спутниковых геодезических измерений (определений)	0.1	-
14	335684.44	1253388.44	Метод спутниковых геодезических измерений (определений)	0.1	-
15	335637.75	1253424.66	Метод спутниковых геодезических измерений (определений)	0.1	-
16	335588.87	1253457.87	Метод спутниковых геодезических измерений (определений)	0.1	-
17	335538.01	1253487.95	Метод спутниковых геодезических измерений (определений)	0.1	-
18	335485.36	1253514.78	Метод спутниковых геодезических измерений (определений)	0.1	-
19	335431.13	1253538.24	Метод спутниковых геодезических измерений (определений)	0.1	-
20	335375.54	1253558.26	Метод спутниковых геодезических измерений (определений)	0.1	-
21	335318.79	1253574.74	Метод спутниковых геодезических измерений (определений)	0.1	-
22	335261.13	1253587.63	Метод спутниковых геодезических измерений (определений)	0.1	-
23	335202.76	1253596.88	Метод спутниковых геодезических измерений (определений)	0.1	-
24	335143.94	1253602.44	Метод спутниковых геодезических измерений (определений)	0.1	-
25	335084.88	1253604.30	Метод спутниковых геодезических измерений (определений)	0.1	-
26	335025.81	1253602.44	Метод спутниковых геодезических измерений (определений)	0.1	-

27	334966.99	1253596.88	Метод спутниковых геодезических измерений (определений)	0.1	-
28	334908.62	1253587.63	Метод спутниковых геодезических измерений (определений)	0.1	-
29	334850.96	1253574.74	Метод спутниковых геодезических измерений (определений)	0.1	-
30	334794.21	1253558.26	Метод спутниковых геодезических измерений (определений)	0.1	-
31	334738.62	1253538.24	Метод спутниковых геодезических измерений (определений)	0.1	-
32	334684.39	1253514.78	Метод спутниковых геодезических измерений (определений)	0.1	-
33	334631.74	1253487.95	Метод спутниковых геодезических измерений (определений)	0.1	-
34	334580.88	1253457.87	Метод спутниковых геодезических измерений (определений)	0.1	-
35	334532.00	1253424.66	Метод спутниковых геодезических измерений (определений)	0.1	-
36	334485.31	1253388.44	Метод спутниковых геодезических измерений (определений)	0.1	-
37	334440.99	1253349.36	Метод спутниковых геодезических измерений (определений)	0.1	-
38	334399.21	1253307.58	Метод спутниковых геодезических измерений (определений)	0.1	-
39	334360.13	1253263.26	Метод спутниковых геодезических измерений (определений)	0.1	-
40	334323.91	1253216.57	Метод спутниковых геодезических измерений (определений)	0.1	-
41	334290.70	1253167.69	Метод спутниковых геодезических измерений (определений)	0.1	-
42	334260.62	1253116.83	Метод спутниковых геодезических измерений (определений)	0.1	-
43	334233.80	1253064.18	Метод спутниковых геодезических измерений (определений)	0.1	-
44	334210.33	1253009.95	Метод спутниковых геодезических измерений (определений)	0.1	-
45	334190.31	1252954.36	Метод спутниковых геодезических измерений (определений)	0.1	-

46	334173.83	1252897.61	Метод спутниковых геодезических измерений (определений)	0.1	-
47	334160.94	1252839.95	Метод спутниковых геодезических измерений (определений)	0.1	-
48	334151.69	1252781.58	Метод спутниковых геодезических измерений (определений)	0.1	-
49	334146.13	1252722.76	Метод спутниковых геодезических измерений (определений)	0.1	-
50	334144.28	1252663.70	Метод спутниковых геодезических измерений (определений)	0.1	-
51	334146.13	1252604.63	Метод спутниковых геодезических измерений (определений)	0.1	-
52	334151.69	1252545.81	Метод спутниковых геодезических измерений (определений)	0.1	-
53	334160.94	1252487.44	Метод спутниковых геодезических измерений (определений)	0.1	-
54	334173.83	1252429.78	Метод спутниковых геодезических измерений (определений)	0.1	-
55	334190.31	1252373.03	Метод спутниковых геодезических измерений (определений)	0.1	-
56	334210.33	1252317.44	Метод спутниковых геодезических измерений (определений)	0.1	-
57	334233.80	1252263.21	Метод спутниковых геодезических измерений (определений)	0.1	-
58	334260.62	1252210.56	Метод спутниковых геодезических измерений (определений)	0.1	-
59	334290.70	1252159.70	Метод спутниковых геодезических измерений (определений)	0.1	-
60	334323.91	1252110.82	Метод спутниковых геодезических измерений (определений)	0.1	-
61	334360.13	1252064.13	Метод спутниковых геодезических измерений (определений)	0.1	-
62	334399.21	1252019.81	Метод спутниковых геодезических измерений (определений)	0.1	-
63	334440.99	1251978.03	Метод спутниковых геодезических измерений (определений)	0.1	-
64	334485.31	1251938.95	Метод спутниковых геодезических измерений (определений)	0.1	-

65	334532.00	1251902.73	Метод спутниковых геодезических измерений (определений)	0.1	-
66	334580.88	1251869.52	Метод спутниковых геодезических измерений (определений)	0.1	-
67	334631.74	1251839.44	Метод спутниковых геодезических измерений (определений)	0.1	-
68	334684.39	1251812.62	Метод спутниковых геодезических измерений (определений)	0.1	-
69	334738.62	1251789.15	Метод спутниковых геодезических измерений (определений)	0.1	-
70	334794.21	1251769.13	Метод спутниковых геодезических измерений (определений)	0.1	-
71	334850.96	1251752.65	Метод спутниковых геодезических измерений (определений)	0.1	-
72	334908.62	1251739.76	Метод спутниковых геодезических измерений (определений)	0.1	-
73	334966.99	1251730.51	Метод спутниковых геодезических измерений (определений)	0.1	-
74	335025.81	1251724.95	Метод спутниковых геодезических измерений (определений)	0.1	-
75	335084.88	1251723.10	Метод спутниковых геодезических измерений (определений)	0.1	-
76	335143.94	1251724.95	Метод спутниковых геодезических измерений (определений)	0.1	-
77	335202.76	1251730.51	Метод спутниковых геодезических измерений (определений)	0.1	-
78	335261.13	1251739.76	Метод спутниковых геодезических измерений (определений)	0.1	-
79	335318.79	1251752.65	Метод спутниковых геодезических измерений (определений)	0.1	-
80	335375.54	1251769.13	Метод спутниковых геодезических измерений (определений)	0.1	-
81	335431.13	1251789.15	Метод спутниковых геодезических измерений (определений)	0.1	-
82	335485.36	1251812.62	Метод спутниковых геодезических измерений (определений)	0.1	-
83	335538.01	1251839.44	Метод спутниковых геодезических измерений (определений)	0.1	-

84	335588.87	1251869.52	Метод спутниковых геодезических измерений (определений)	0.1	-
85	335637.75	1251902.73	Метод спутниковых геодезических измерений (определений)	0.1	-
86	335684.44	1251938.95	Метод спутниковых геодезических измерений (определений)	0.1	-
87	335728.76	1251978.03	Метод спутниковых геодезических измерений (определений)	0.1	-
88	335770.54	1252019.81	Метод спутниковых геодезических измерений (определений)	0.1	-
89	335809.62	1252064.13	Метод спутниковых геодезических измерений (определений)	0.1	-
90	335845.84	1252110.82	Метод спутниковых геодезических измерений (определений)	0.1	-
91	335879.05	1252159.70	Метод спутниковых геодезических измерений (определений)	0.1	-
92	335909.13	1252210.56	Метод спутниковых геодезических измерений (определений)	0.1	-
93	335935.96	1252263.21	Метод спутниковых геодезических измерений (определений)	0.1	-
94	335959.42	1252317.44	Метод спутниковых геодезических измерений (определений)	0.1	-
95	335979.44	1252373.03	Метод спутниковых геодезических измерений (определений)	0.1	-
96	335995.93	1252429.78	Метод спутниковых геодезических измерений (определений)	0.1	-
97	336008.82	1252487.44	Метод спутниковых геодезических измерений (определений)	0.1	-
98	336018.06	1252545.81	Метод спутниковых геодезических измерений (определений)	0.1	-
99	336023.62	1252604.63	Метод спутниковых геодезических измерений (определений)	0.1	-
100	336025.48	1252663.70	Метод спутниковых геодезических измерений (определений)	0.1	-
1	336023.62	1252722.76	Метод спутниковых геодезических измерений (определений)	0.1	-
3. Сведения о характерных точках части (частей) границы объекта					
Обозначение характерных точек части	Координаты, м	Метод определения координат характерной точки	Средняя квадратическая погрешность	Описание обозначения точки на	



Условные обозначения и знаки Масштаб 1:90 000

- — — — — граница охранной зоны
- — — — — граница кадастрового квартала
- — — — — кадастровый номер квартала
- — — — — граница муниципального образования, населенного пункта
- 7* — — — — — обозначение характерной точки охранной зоны

ПРИЛОЖЕНИЕ № 4
к приказу министерства экологии и
природных ресурсов Тамбовской области
от 15.04 2024 № 144

Режим зон санитарной охраны источников подземного водоснабжения
скважины № 8419 ООО «Тамбовский бекон»

1. На территории первого пояса зоны санитарной охраны (далее - ЗСО) запрещаются:
 - 1.1. все виды строительства, не имеющие непосредственного отношения к эксплуатации, реконструкции и расширению водопроводных сооружений, в том числе прокладка трубопроводов различного назначения, размещение жилых и хозяйственно - бытовых зданий, проживание людей;
 - 1.2. применение ядохимикатов и удобрений;
 - 1.3. посадка высокоствольных деревьев.
2. На территории второго пояса ЗСО запрещаются:
 - 2.1. закачка отработанных вод в подземные горизонты, подземное складирование твердых отходов и разработка недр земли;
 - 2.2. размещение складов горюче - смазочных материалов, ядохимикатов и минеральных удобрений, накопителей промстоков, шламохранилищ и других объектов, обуславливающих опасность химического загрязнения подземных вод;
 - 2.3. размещение кладбищ, скотомогильников, полей ассенизации, полей фильтрации, навозохранилищ, силосных траншей, животноводческих и птицеводческих предприятий и других объектов, обуславливающих опасность микробного загрязнения подземных вод, применение удобрений и ядохимикатов и рубка леса главного пользования и реконструкции.
3. На территории третьего пояса ЗСО запрещаются:
 - 3.1. закачка отработанных вод в подземные горизонты, подземное складирование твердых отходов и разработка недр земли;
 - 3.2. размещение складов горюче - смазочных материалов, ядохимикатов и минеральных удобрений, накопителей промстоков, шламохранилищ и других объектов, обуславливающих опасность химического загрязнения подземных вод. Размещение таких объектов допускается в пределах третьего пояса ЗСО только при использовании защищенных подземных вод, при условии выполнения специальных мероприятий по защите водоносного горизонта от загрязнения при наличии санитарно - эпидемиологического заключения центра государственного санитарно - эпидемиологического надзора, выданного с учетом заключения органов геологического контроля.
4. На территории первого пояса ЗСО необходимо предусмотреть следующие мероприятия:
 - 4.1. территория первого пояса ЗСО должна быть спланирована для отвода поверхностного стока за ее пределы, озеленена, ограждена и обеспечена охраной;

4.2. дорожки к сооружениям должны иметь твердое покрытие;

4.3. водопроводные сооружения должны быть оборудованы с учетом предотвращения возможности загрязнения питьевой воды через оголовки и устья скважин, люки и переливные трубы резервуаров и устройства заливки насосов;

4.4. все водозаборы должны быть оборудованы аппаратурой для систематического контроля соответствия фактического дебита при эксплуатации водопровода проектной производительности, предусмотренной при его проектировании и обосновании границ ЗСО;

4.5. здания должны быть оборудованы канализацией с отведением сточных вод в ближайшую систему бытовой или производственной канализации или на местные станции очистных сооружений, расположенные за пределами первого пояса ЗСО с учетом санитарного режима на территории второго пояса. В исключительных случаях при отсутствии канализации должны устраиваться водонепроницаемые приемники нечистот и бытовых отходов, расположенные в местах, исключающих загрязнение территории первого пояса ЗСО при их вывозе.

5. На территории второго пояса ЗСО необходимо предусмотреть следующие мероприятия:

5.1. выявление, тампонирование или восстановление всех старых, бездействующих, дефектных или неправильно эксплуатируемых скважин, представляющих опасность в части возможности загрязнения водоносных горизонтов;

5.2. бурение новых скважин и новое строительство, связанное с нарушением почвенного покрова, производится при обязательном согласовании с центром государственного санитарно-эпидемиологического надзора;

5.3. мероприятия по санитарному благоустройству территории населенных пунктов и других объектов (оборудование канализацией, устройство водонепроницаемых выгребов, организация отвода поверхностного стока и др.);

5.4. своевременное выполнение необходимых мероприятий по санитарной охране поверхностных вод, имеющих непосредственную гидрологическую связь с используемым водоносным горизонтом, в соответствии с гигиеническими требованиями к охране поверхностных вод.

6. На территории третьего пояса ЗСО необходимо предусмотреть следующие мероприятия:

6.1. выявление, тампонирование или восстановление всех старых, бездействующих, дефектных или неправильно эксплуатируемых скважин, представляющих опасность в части возможности загрязнения водоносных горизонтов;

6.2. бурение новых скважин и новое строительство, связанное с нарушением почвенного покрова, производится при обязательном согласовании с центром государственного санитарно - эпидемиологического надзора;

6.3. своевременное выполнение необходимых мероприятий по санитарной охране поверхностных вод, имеющих непосредственную гидрологическую связь с используемым водоносным горизонтом, в соответствии с гигиеническими требованиями к охране поверхностных вод.