



**МИНИСТЕРСТВО ЭКОЛОГИИ И ПРИРОДНЫХ РЕСУРСОВ
ТАМБОВСКОЙ ОБЛАСТИ**

П Р И К А З

«22» 04 2024

№ 166

г. Тамбов

Об установлении границ и режима зон санитарной охраны действующего водозабора общества с ограниченной ответственностью «Тамбовский бекон» месторождение «Восточно-Бурнакское 2»

В соответствии с частью 5 статьи 18 Федерального закона от 30.03.1999 № 52-ФЗ «О санитарно-эпидемиологическом благополучии населения», подпунктом 3.1.3.26 Положения о министерстве экологии и природных ресурсов Тамбовской области, утвержденного постановлением Главы Тамбовской области от 15.12.2022 № 60, на основании санитарно-эпидемиологического заключения, выданного территориальным отделом Управления Федеральной службы по надзору в сфере защиты прав потребителей и благополучия человека по Тамбовской области в городе Жердевка, Сампурском, Жердевском, Токаревском, Мордовском, Знаменском районах от 24.06.2015 № 68.06.05.000.Т.000006.06.15 о соответствии проекта организации зон санитарной охраны действующего водозабора общества с ограниченной ответственностью «Тамбовский бекон» (далее – ООО «Тамбовский бекон»), заявления ООО «Тамбовский бекон» ПРИКАЗЫВАЮ:

1. Установить первый пояс зоны санитарной охраны источников подземного водоснабжения скважины № 1 ООО «Тамбовский бекон» в соответствии с приложением № 1.
2. Установить первый пояс зоны санитарной охраны источников подземного водоснабжения скважины № 2 ООО «Тамбовский бекон» в соответствии с приложением № 2.
3. Установить второй пояс зоны санитарной охраны источников подземного водоснабжения скважины № 1 ООО «Тамбовский бекон» в соответствии с приложением № 3.
4. Установить второй пояс зоны санитарной охраны источников подземного водоснабжения скважины № 2 ООО «Тамбовский бекон» в соответствии с приложением № 4.
5. Установить третий пояс зоны санитарной охраны источников подземного водоснабжения скважин № 1 и № 2 ООО «Тамбовский бекон» в соответствии с приложением № 5.

6. Установить режим зон санитарной охраны источников подземного водоснабжения скважин № 1 и № 2 ООО «Тамбовский бекон» в соответствии с приложением № 6.

7. Зоны санитарной охраны источников подземного водоснабжения скважин № 1 и № 2 ООО «Тамбовский бекон», установлены бессрочно.

8. Возложить обязанность по возмещению убытков, в том числе упущенной выгоды, причиненных ограничением прав лиц, указанных в пункте 2 статьи 57¹ Земельного кодекса Российской Федерации, в связи с установлением зон с особыми условиями использования территории (далее - ЗОУИТ) на собственника водозабора. Обязанность по возмещению убытков возникает со дня установления ЗОУИТ в соответствии с действующим законодательством с учетом особенностей и сроков, установленных статьей 57¹ Земельного кодекса Российской Федерации.

9. Отделу недропользования управления природопользования министерства экологии и природных ресурсов Тамбовской области (Матайс) обеспечить направление ООО «Тамбовский бекон» второго экземпляра настоящего приказа.

10. Сведения об установлении зон санитарной охраны источников питьевого и хозяйственно-бытового водоснабжения направить в филиал ФГБУ «ФКП Росреестра» по Тамбовской области.

11. Опубликовать настоящий приказ на «Официальном интернет-портале правовой информации» (www.pravo.gov.ru), сайте сетевого издания «Тамбовская жизнь» (www.tamlife.ru), разместить на официальном сайте министерства экологии и природных ресурсов Тамбовской области в информационно-телекоммуникационной сети «Интернет».

12. Настоящий приказ вступает в силу на следующий день после дня его первого официального опубликования.

13. Контроль за исполнением настоящего приказа возложить на заместителя министра - начальника управления природопользования министерства экологии и природных ресурсов Тамбовской области Сомова Д.А.

Министр

А.В. Албегова

ПРИЛОЖЕНИЕ № 1
к приказу министерства экологии и
природных ресурсов Тамбовской области
от 22.04 2024 № 166

**Первый пояс зоны санитарной охраны источников подземного водоснабжения
скважины № 1 ООО «Тамбовский бекон»**

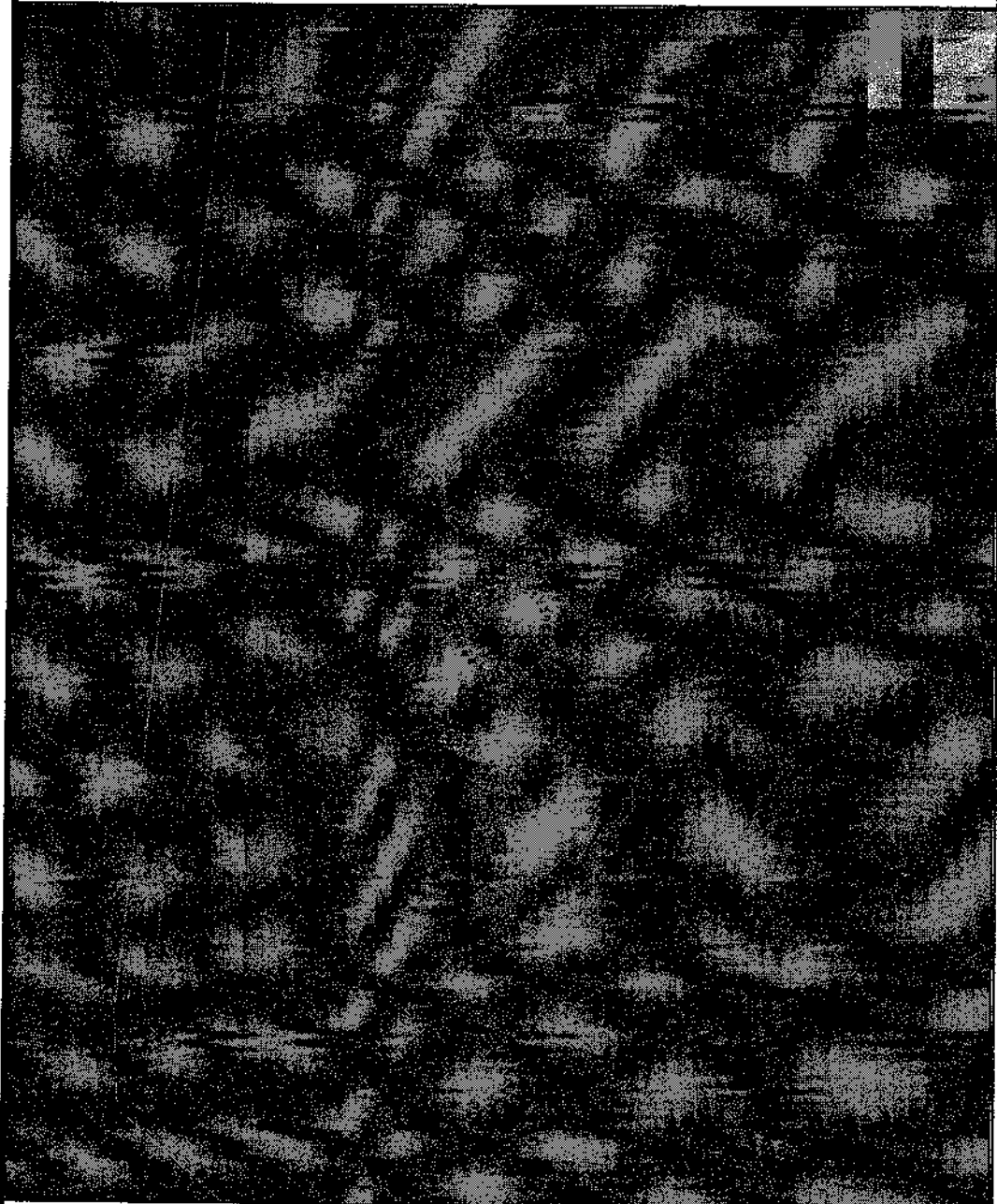
Описание местоположения границ объекта		
Первый пояс зоны санитарной охраны источников подземного водоснабжения скважины № 1 ООО «Тамбовский бекон»		
(наименование объекта, местоположение границ которого описано (далее - объект))		
Раздел 1		
Сведения об объекте		
№ п/п	Характеристики объекта	Описание характеристик
1	2	3
1.	Местоположение объекта	Тамбовская область, округ Жердевский
2.	Площадь объекта +/- величина погрешности определения площади (Р +/- Дельта Р)	702 +/- 9 м ²
3.	Иные характеристики объекта	<p>Мероприятия по первому поясу зоны санитарной охраны (далее – ЗСО):</p> <p>1) территория первого пояса ЗСО должна быть спланирована для отвода поверхностного стока за ее пределы, озеленена, ограждена и обеспечена охраной. Дорожки к сооружениям должны иметь твердое покрытие;</p> <p>2) не допускается посадка высокоствольных деревьев, все виды строительства, не имеющие непосредственного отношения к эксплуатации, реконструкции и расширению водопроводных сооружений, в том числе прокладка трубопроводов различного назначения, размещение жилых и хозяйственно - бытовых зданий, проживание людей, применение ядохимикатов и удобрений;</p> <p>3) здания должны быть оборудованы канализацией с отведением сточных вод в ближайшую систему бытовой или производственной канализации или на местные станции очистных сооружений, расположенные за пределами первого пояса ЗСО с</p>

		<p>учетом санитарного режима на территории второго пояса. В исключительных случаях при отсутствии канализации должны устраиваться водонепроницаемые приемники нечистот и бытовых отходов, расположенные в местах, исключающих загрязнение территории первого пояса ЗСО при их вывозе;</p> <p>4) водопроводные сооружения, расположенные в первом поясе зоны санитарной охраны, должны быть оборудованы с учетом предотвращения возможности загрязнения питьевой воды через оголовки и устья скважин, люки и переливные трубы резервуаров и устройства заливки насосов;</p> <p>5) все водозаборы должны быть оборудованы аппаратурой для систематического контроля соответствия фактического дебита при эксплуатации водопровода проектной производительности, предусмотренной при его проектировании и обосновании границ ЗСО.</p>			
Раздел 2					
Сведения о местоположении границ объекта					
1. Система координат МСК-68, зона 1					
2. Сведения о характерных точках границ объекта					
Обозначение характерных точек границ	Координаты, м		Метод определения координат характерной точки	Средняя квадратическая погрешность положения характерной точки (Mt), м	Описание обозначения точки на местности (при наличии)
	X	Y			
1	2	3	4	5	6
3. Сведения о характерных точках части (частей) границы объекта					
Обозначение характерных точек части границы	Координаты, м		Метод определения координат характерной точки	Средняя квадратическая погрешность положения характерной точки (Mt), м	Описание обозначения точки на местности (при наличии)
	X	Y			
1	2	3	4	5	6
1	334211.89	1253708.59	Метод спутниковых геодезических измерений (определений)	0.1	-
2	334211.24	1253711.66	Метод спутниковых геодезических измерений (определений)	0.1	-

3	334209.97	1253714.53	Метод спутниковых геодезических измерений (определений)	0.1	-
4	334208.12	1253717.06	Метод спутниковых геодезических измерений (определений)	0.1	-
5	334205.79	1253719.16	Метод спутниковых геодезических измерений (определений)	0.1	-
6	334203.08	1253720.73	Метод спутниковых геодезических измерений (определений)	0.1	-
7	334200.10	1253721.70	Метод спутниковых геодезических измерений (определений)	0.1	-
8	334196.98	1253722.03	Метод спутниковых геодезических измерений (определений)	0.1	-
9	334193.86	1253721.70	Метод спутниковых геодезических измерений (определений)	0.1	-
10	334190.88	1253720.73	Метод спутниковых геодезических измерений (определений)	0.1	-
11	334188.16	1253719.16	Метод спутниковых геодезических измерений (определений)	0.1	-
12	334185.83	1253717.06	Метод спутниковых геодезических измерений (определений)	0.1	-
13	334183.99	1253714.53	Метод спутниковых геодезических измерений (определений)	0.1	-
14	334182.71	1253711.66	Метод спутниковых геодезических измерений (определений)	0.1	-
15	334182.06	1253708.59	Метод спутниковых геодезических измерений (определений)	0.1	-
16	334182.06	1253705.46	Метод спутниковых геодезических измерений (определений)	0.1	-
17	334182.71	1253702.39	Метод спутниковых геодезических измерений (определений)	0.1	-

18	334183.99	1253699.53	Метод спутниковых геодезических измерений (определений)	0.1	-
19	334185.83	1253696.99	Метод спутниковых геодезических измерений (определений)	0.1	-
20	334188.16	1253694.89	Метод спутниковых геодезических измерений (определений)	0.1	-
21	334190.88	1253693.32	Метод спутниковых геодезических измерений (определений)	0.1	-
22	334193.86	1253692.35	Метод спутниковых геодезических измерений (определений)	0.1	-
23	334196.98	1253692.03	Метод спутниковых геодезических измерений (определений)	0.1	-
24	334200.10	1253692.35	Метод спутниковых геодезических измерений (определений)	0.1	-
25	334203.08	1253693.32	Метод спутниковых геодезических измерений (определений)	0.1	-
26	334205.79	1253694.89	Метод спутниковых геодезических измерений (определений)	0.1	-
27	334208.12	1253696.99	Метод спутниковых геодезических измерений (определений)	0.1	-
28	334209.97	1253699.53	Метод спутниковых геодезических измерений (определений)	0.1	-
29	334211.24	1253702.39	Метод спутниковых геодезических измерений (определений)	0.1	-
30	334211.89	1253705.46	Метод спутниковых геодезических измерений (определений)	0.1	-
1	334211.89	1253708.59	Метод спутниковых геодезических измерений (определений)	0.1	-
Раздел 3					

Раздел 4
План границ объекта



Условные обозначения и знаки Масштаб 1:2000

- - граница охранной зоны
- - граница кадастрового квартала
- 66.03.0200000 - кадастровый номер квартала
- - граница муниципального образования, населенного пункта
- 1 ● - обозначение характерной точки охранной зоны

ПРИЛОЖЕНИЕ № 2
к приказу министерства экологии и
природных ресурсов Тамбовской области
от 22.04 2024 № 166

**Первый пояс зоны санитарной охраны источников подземного водоснабжения
скважины № 2 ООО «Тамбовский бекон»**

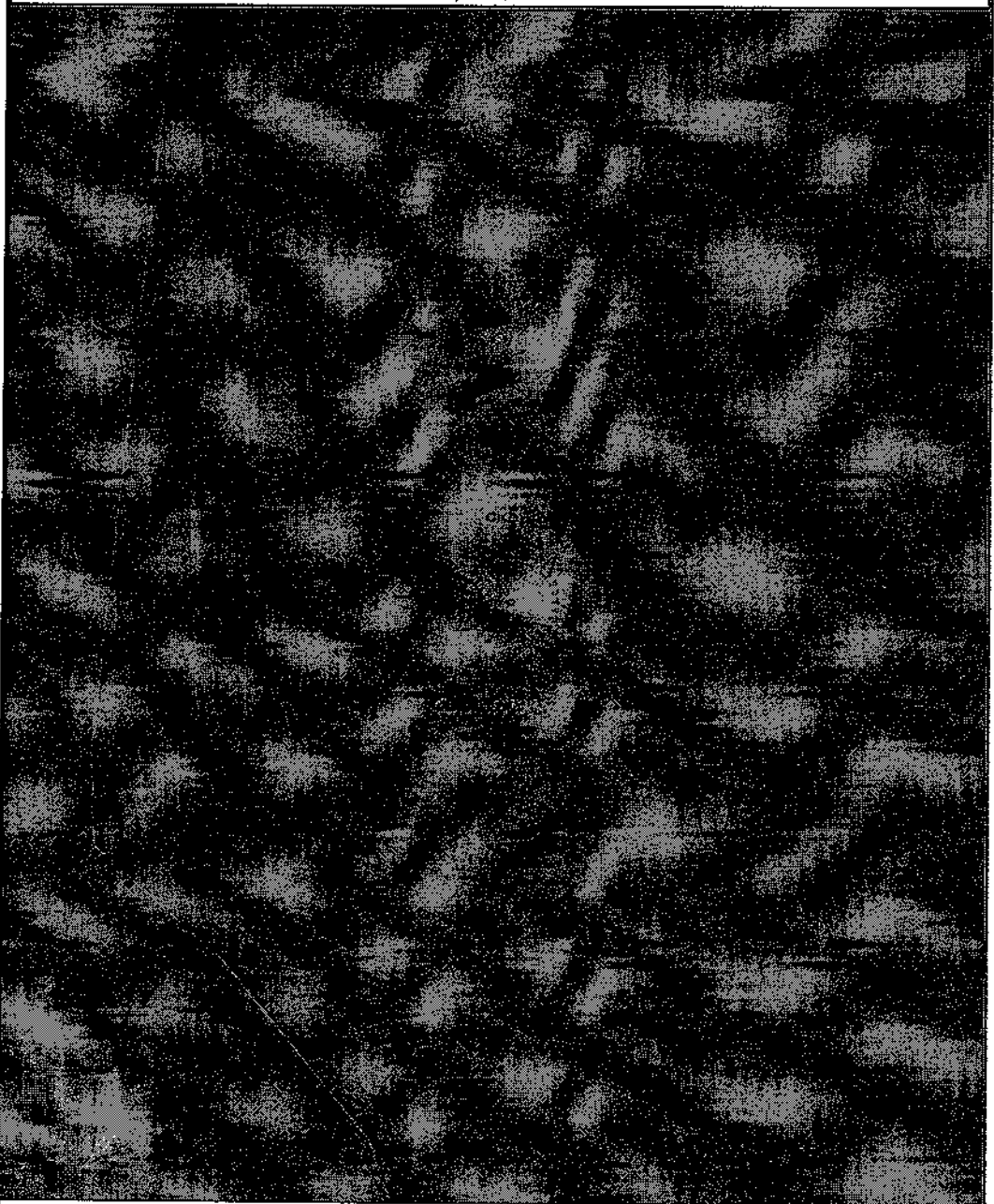
Описание местоположения границ объекта		
Первый пояс зоны санитарной охраны источников подземного водоснабжения скважины № 2 ООО «Тамбовский бекон»		
(наименование объекта, местоположение границ которого описано (далее - объект))		
Раздел 1		
Сведения об объекте		
№ п/п	Характеристики объекта	Описание характеристик
1	2	3
1.	Местоположение объекта	Тамбовская область, округ Жердевский
2.	Площадь объекта +/- величина погрешности определения площади (Р +/- Дельта Р)	702 +/- 9 м ²
3.	Иные характеристики объекта	Мероприятия по первому поясу зоны санитарной охраны (далее – ЗСО): 1) территория первого пояса ЗСО должна быть спланирована для отвода поверхностного стока за ее пределы, озеленена, ограждена и обеспечена охраной. Дорожки к сооружениям должны иметь твердое покрытие; 2) не допускается посадка высокоствольных деревьев, все виды строительства, не имеющие непосредственного отношения к эксплуатации, реконструкции и расширению водопроводных сооружений, в том числе прокладка трубопроводов различного назначения, размещение жилых и хозяйственно - бытовых зданий, проживание людей, применение ядохимикатов и удобрений; 3) здания должны быть оборудованы канализацией с отведением сточных вод в ближайшую систему бытовой или производственной канализации или на местные станции очистных сооружений, расположенные за пределами первого пояса ЗСО с

		<p>учетом санитарного режима на территории второго пояса. В исключительных случаях при отсутствии канализации должны устраиваться водонепроницаемые приемники нечистот и бытовых отходов, расположенные в местах, исключающих загрязнение территории первого пояса ЗСО при их вывозе;</p> <p>4) водопроводные сооружения, расположенные в первом поясе зоны санитарной охраны, должны быть оборудованы с учетом предотвращения возможности загрязнения питьевой воды через оголовки и устья скважин, люки и переливные трубы резервуаров и устройства заливки насосов;</p> <p>5) все водозаборы должны быть оборудованы аппаратурой для систематического контроля соответствия фактического дебита при эксплуатации водопровода проектной производительности, предусмотренной при его проектировании и обосновании границ ЗСО.</p>			
Раздел 2					
Сведения о местоположении границ объекта					
1. Система координат МСК-68, зона I					
2. Сведения о характерных точках границ объекта					
Обозначение характерных точек границ	Координаты, м		Метод определения координат характерной точки	Средняя квадратическая погрешность положения характерной точки (Mt), м	Описание обозначения точки на местности (при наличии)
	X	Y			
1	2	3	4	5	6
3. Сведения о характерных точках части (частей) границы объекта					
Обозначение характерных точек части границы	Координаты, м		Метод определения координат характерной точки	Средняя квадратическая погрешность положения характерной точки (Mt), м	Описание обозначения точки на местности (при наличии)
	X	Y			
1	2	3	4	5	6
1	334125.54	1253721.47	Метод спутниковых геодезических измерений (определений)	0.1	-
2	334124.89	1253724.54	Метод спутниковых геодезических измерений (определений)	0.1	-

3	334123.61	1253727.40	Метод спутниковых геодезических измерений (определений)	0.1	-
4	334121.77	1253729.94	Метод спутниковых геодезических измерений (определений)	0.1	-
5	334119.44	1253732.04	Метод спутниковых геодезических измерений (определений)	0.1	-
6	334116.72	1253733.60	Метод спутниковых геодезических измерений (определений)	0.1	-
7	334113.74	1253734.57	Метод спутниковых геодезических измерений (определений)	0.1	-
8	334110.62	1253734.90	Метод спутниковых геодезических измерений (определений)	0.1	-
9	334107.50	1253734.57	Метод спутниковых геодезических измерений (определений)	0.1	-
10	334104.52	1253733.60	Метод спутниковых геодезических измерений (определений)	0.1	-
11	334101.80	1253732.04	Метод спутниковых геодезических измерений (определений)	0.1	-
12	334099.47	1253729.94	Метод спутниковых геодезических измерений (определений)	0.1	-
13	334097.63	1253727.40	Метод спутниковых геодезических измерений (определений)	0.1	-
14	334096.36	1253724.54	Метод спутниковых геодезических измерений (определений)	0.1	-
15	334095.70	1253721.47	Метод спутниковых геодезических измерений (определений)	0.1	-
16	334095.70	1253718.33	Метод спутниковых геодезических измерений (определений)	0.1	-
17	334096.36	1253715.27	Метод спутниковых геодезических измерений (определений)	0.1	-

18	334097.63	1253712.40	Метод спутниковых геодезических измерений (определений)	0.1	-
19	334099.47	1253709.86	Метод спутниковых геодезических измерений (определений)	0.1	-
20	334101.80	1253707.77	Метод спутниковых геодезических измерений (определений)	0.1	-
21	334104.52	1253706.20	Метод спутниковых геодезических измерений (определений)	0.1	-
22	334107.50	1253705.23	Метод спутниковых геодезических измерений (определений)	0.1	-
23	334110.62	1253704.90	Метод спутниковых геодезических измерений (определений)	0.1	-
24	334113.74	1253705.23	Метод спутниковых геодезических измерений (определений)	0.1	-
25	334116.72	1253706.20	Метод спутниковых геодезических измерений (определений)	0.1	-
26	334119.44	1253707.77	Метод спутниковых геодезических измерений (определений)	0.1	-
27	334121.77	1253709.86	Метод спутниковых геодезических измерений (определений)	0.1	-
28	334123.61	1253712.40	Метод спутниковых геодезических измерений (определений)	0.1	-
29	334124.89	1253715.27	Метод спутниковых геодезических измерений (определений)	0.1	-
30	334125.54	1253718.33	Метод спутниковых геодезических измерений (определений)	0.1	-
1	334125.54	1253721.47	Метод спутниковых геодезических измерений (определений)	0.1	-
Раздел 3					

Раздел 4
План границ объекта



Условные обозначения и знаки Масштаб 1:2000

- - граница охранной зоны
- - граница кадастрового квартала
- 66.02.0202020** - кадастровый номер квартала
- - граница муниципального образования, населенного пункта
- 1 ● - обозначение характерной точки охранной зоны

ПРИЛОЖЕНИЕ № 3
к приказу министерства экологии и
природных ресурсов Тамбовской области
от 22.04.2024 № 166

**Второй пояс зоны санитарной охраны источников подземного водоснабжения
скважины № 1 ООО «Тамбовский бекон»**

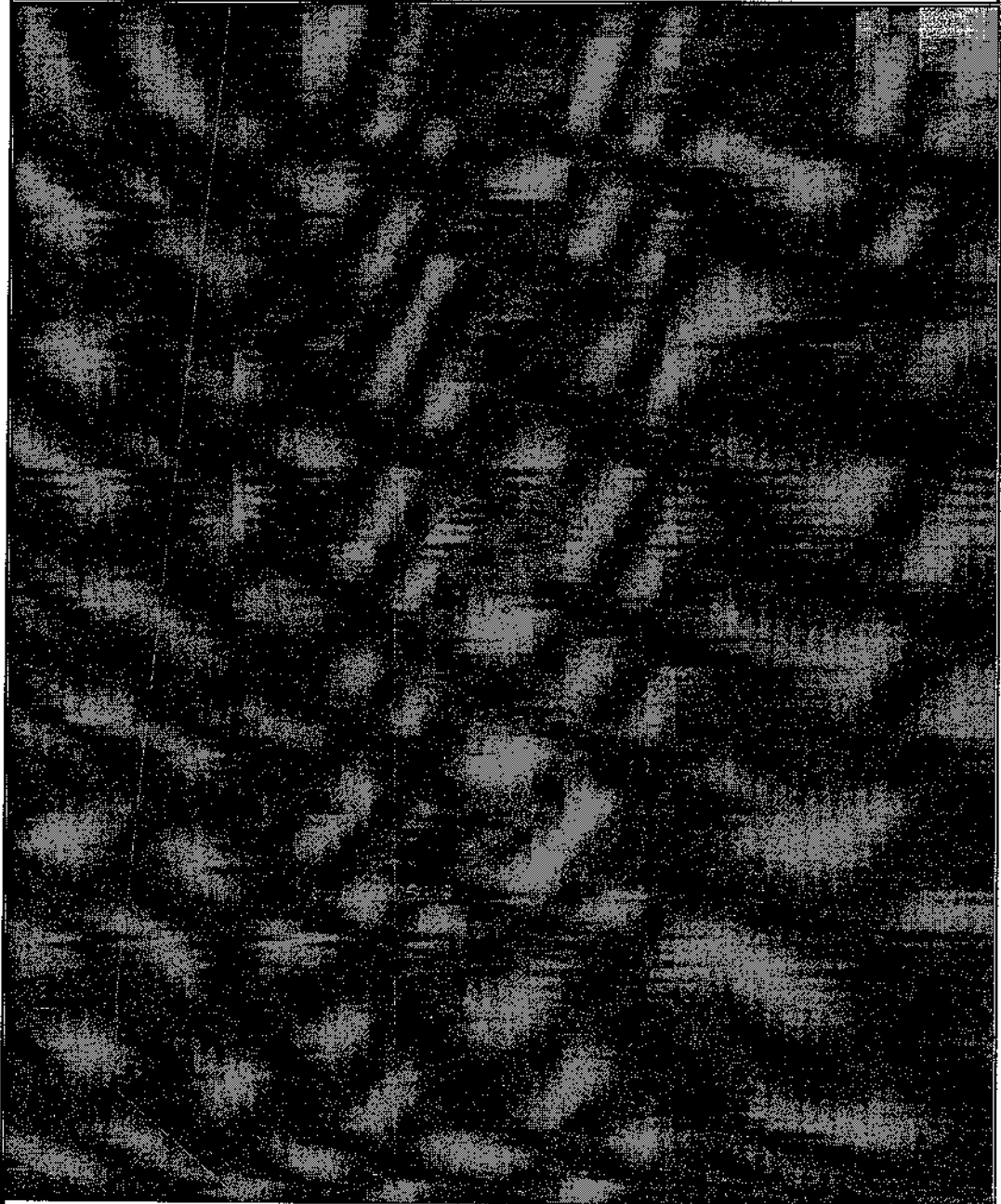
Описание местоположения границ объекта		
Второй пояс зоны санитарной охраны источников подземного водоснабжения скважины № 1 ООО «Тамбовский бекон»		
(наименование объекта, местоположение границ которого описано (далее - объект))		
Раздел 1		
Сведения об объекте		
№ п/п	Характеристики объекта	Описание характеристик
1	2	3
1.	Местоположение объекта	Тамбовская область, округ Жердевский
2.	Площадь объекта +/- величина погрешности определения площади (Р +/- Дельта Р)	5141 +/- 25 м ²
3.	Иные характеристики объекта	Мероприятия по второму поясу зоны санитарной охраны (далее – ЗСО): 1) выявление, тампонирование или восстановление всех старых, бездействующих, дефектных или неправильно эксплуатируемых скважин, представляющих опасность в части возможности загрязнения водоносных горизонтов; 2) бурение новых скважин и новое строительство, связанное с нарушением почвенного покрова, производится при обязательном согласовании с центром государственного санитарно - эпидемиологического надзора; 3) запрещение закачки отработанных вод в подземные горизонты, подземное складирование твердых отходов и разработка недр земли; 4) запрещение размещения складов горюче-смазочных материалов, ядохимикатов и минеральных удобрений, накопителей промстоков, шламохранилищ и других объектов, обуславливающих опасность химического загрязнения подземных

		<p>вод;</p> <p>5) своевременное выполнение необходимых мероприятий по санитарной охране поверхностных вод, имеющих непосредственную гидрологическую связь с используемым водоносным горизонтом, в соответствии с гигиеническими требованиями к охране поверхностных вод.</p> <p>Кроме мероприятий, указанных выше, в пределах второго пояса ЗСО подземных источников водоснабжения не допускается:</p> <p>1) размещение кладбищ, скотомогильников, полей ассенизации, полей фильтрации, навозохранилищ, силосных траншей, животноводческих и птицеводческих предприятий и других объектов, обуславливающих опасность микробного загрязнения подземных вод;</p> <p>2) применение удобрений и ядохимикатов;</p> <p>3) рубка леса главного пользования и реконструкции.</p> <p>выполнение мероприятий по санитарному благоустройству территории населенных пунктов и других объектов (оборудование канализацией, устройство водонепроницаемых выгребов, организация отвода поверхностного стока и др.).</p>			
Раздел 2					
Сведения о местоположении границ объекта					
1. Система координат МСК-68, зона I					
2. Сведения о характерных точках границ объекта					
Обозначение характерных точек границ	Координаты, м		Метод определения координат характерной точки	Средняя квадратическая погрешность положения характерной точки (Mt), м	Описание обозначения точки на местности (при наличии)
	X	Y			
1	2	3	4	5	6
1	334237.35	1253711.27	Метод спутниковых геодезических измерений (определений)	0.1	-
2	334235.59	1253719.57	Метод спутниковых геодезических измерений (определений)	0.1	-
3	334232.14	1253727.33	Метод спутниковых геодезических измерений (определений)	0.1	-

4	334227.15	1253734.19	Метод спутниковых геодезических измерений (определений)	0.1	-
5	334220.84	1253739.87	Метод спутниковых геодезических измерений (определений)	0.1	-
6	334213.49	1253744.12	Метод спутниковых геодезических измерений (определений)	0.1	-
7	334205.42	1253746.74	Метод спутниковых геодезических измерений (определений)	0.1	-
8	334196.98	1253747.63	Метод спутниковых геодезических измерений (определений)	0.1	-
9	334188.54	1253746.74	Метод спутниковых геодезических измерений (определений)	0.1	-
10	334180.46	1253744.12	Метод спутниковых геодезических измерений (определений)	0.1	-
11	334173.11	1253739.87	Метод спутниковых геодезических измерений (определений)	0.1	-
12	334166.80	1253734.19	Метод спутниковых геодезических измерений (определений)	0.1	-
13	334161.82	1253727.33	Метод спутниковых геодезических измерений (определений)	0.1	-
14	334158.36	1253719.57	Метод спутниковых геодезических измерений (определений)	0.1	-
15	334156.60	1253711.27	Метод спутниковых геодезических измерений (определений)	0.1	-
16	334156.60	1253702.78	Метод спутниковых геодезических измерений (определений)	0.1	-
17	334158.36	1253694.48	Метод спутниковых геодезических измерений (определений)	0.1	-
18	334161.82	1253686.73	Метод спутниковых геодезических измерений	0.1	-

			(определений)		
19	334166.80	1253679.86	Метод спутниковых геодезических измерений (определений)	0.1	-
20	334173.11	1253674.18	Метод спутниковых геодезических измерений (определений)	0.1	-
21	334180.46	1253669.94	Метод спутниковых геодезических измерений (определений)	0.1	-
22	334188.54	1253667.31	Метод спутниковых геодезических измерений (определений)	0.1	-
23	334196.98	1253666.43	Метод спутниковых геодезических измерений (определений)	0.1	-
24	334205.42	1253667.31	Метод спутниковых геодезических измерений (определений)	0.1	-
25	334213.49	1253669.94	Метод спутниковых геодезических измерений (определений)	0.1	-
26	334220.84	1253674.18	Метод спутниковых геодезических измерений (определений)	0.1	-
27	334227.15	1253679.86	Метод спутниковых геодезических измерений (определений)	0.1	-
28	334232.14	1253686.73	Метод спутниковых геодезических измерений (определений)	0.1	-
29	334235.59	1253694.48	Метод спутниковых геодезических измерений (определений)	0.1	-
30	334237.35	1253702.78	Метод спутниковых геодезических измерений (определений)	0.1	-
1	334237.35	1253711.27	Метод спутниковых геодезических измерений (определений)	0.1	-
3. Сведения о характерных точках части (частей) границы объекта					
Обозначение характерных точек части	Координаты, м		Метод определения координат характерной точки	Средняя квадратическая погрешность	Описание обозначения точки на

Раздел 4
План границ объекта



Условные обозначения и знаки Масштаб 1:2000

- - граница охранной зоны
- - граница кадастрового квартала
- 66:05:0206059 - кадастровый номер квартала
- - граница муниципального образования, населенного пункта
- 1 ● - обозначение характерной точки охранной зоны

ПРИЛОЖЕНИЕ № 4
к приказу министерства экологии и
природных ресурсов Тамбовской области
от 22.04 2024 № 166

**Второй пояс зоны санитарной охраны источников подземного водоснабжения
скважины № 2 ООО «Тамбовский бекон»**

Описание местоположения границ объекта		
Второй пояс зоны санитарной охраны источников подземного водоснабжения скважины № 2 ООО «Тамбовский бекон»		
<small>(наименование объекта, местоположение границ которого описано (далее - объект))</small>		
Раздел 1		
Сведения об объекте		
№ п/п	Характеристики объекта	Описание характеристик
1	2	3
1.	Местоположение объекта	Тамбовская область, округ Жердевский
2.	Площадь объекта +/- величина погрешности определения площади (Р +/- Дельта Р)	5140 +/- 25 м ²
3.	Иные характеристики объекта	<p>Мероприятия по второму поясу зоны санитарной охраны (далее – ЗСО):</p> <p>1) выявление, тампонирование или восстановление всех старых, бездействующих, дефектных или неправильно эксплуатируемых скважин, представляющих опасность в части возможности загрязнения водоносных горизонтов;</p> <p>2) бурение новых скважин и новое строительство, связанное с нарушением почвенного покрова, производится при обязательном согласовании с центром государственного санитарно - эпидемиологического надзора;</p> <p>3) запрещение закачки отработанных вод в подземные горизонты, подземное складирование твердых отходов и разработка недр земли;</p> <p>4) запрещение размещения складов горюче-смазочных материалов, ядохимикатов и минеральных удобрений, накопителей промстоков, шламохранилищ и других объектов, обуславливающих опасность химического загрязнения подземных</p>

		<p>вод;</p> <p>5) своевременное выполнение необходимых мероприятий по санитарной охране поверхностных вод, имеющих непосредственную гидрологическую связь с используемым водоносным горизонтом, в соответствии с гигиеническими требованиями к охране поверхностных вод.</p> <p>Кроме мероприятий, указанных выше, в пределах второго пояса ЗСО подземных источников водоснабжения не допускается:</p> <p>1) размещение кладбищ, скотомогильников, полей ассенизации, полей фильтрации, навозохранилищ, силосных траншей, животноводческих и птицеводческих предприятий и других объектов, обуславливающих опасность микробного загрязнения подземных вод;</p> <p>2) применение удобрений и ядохимикатов;</p> <p>3) рубка леса главного пользования и реконструкции.</p> <p>выполнение мероприятий по санитарному благоустройству территории населенных пунктов и других объектов (оборудование канализацией, устройство водонепроницаемых выгребов, организация отвода поверхностного стока и др.).</p>
--	--	--

Раздел 2

Сведения о местоположении границ объекта

1. Система координат МСК-68, зона 1

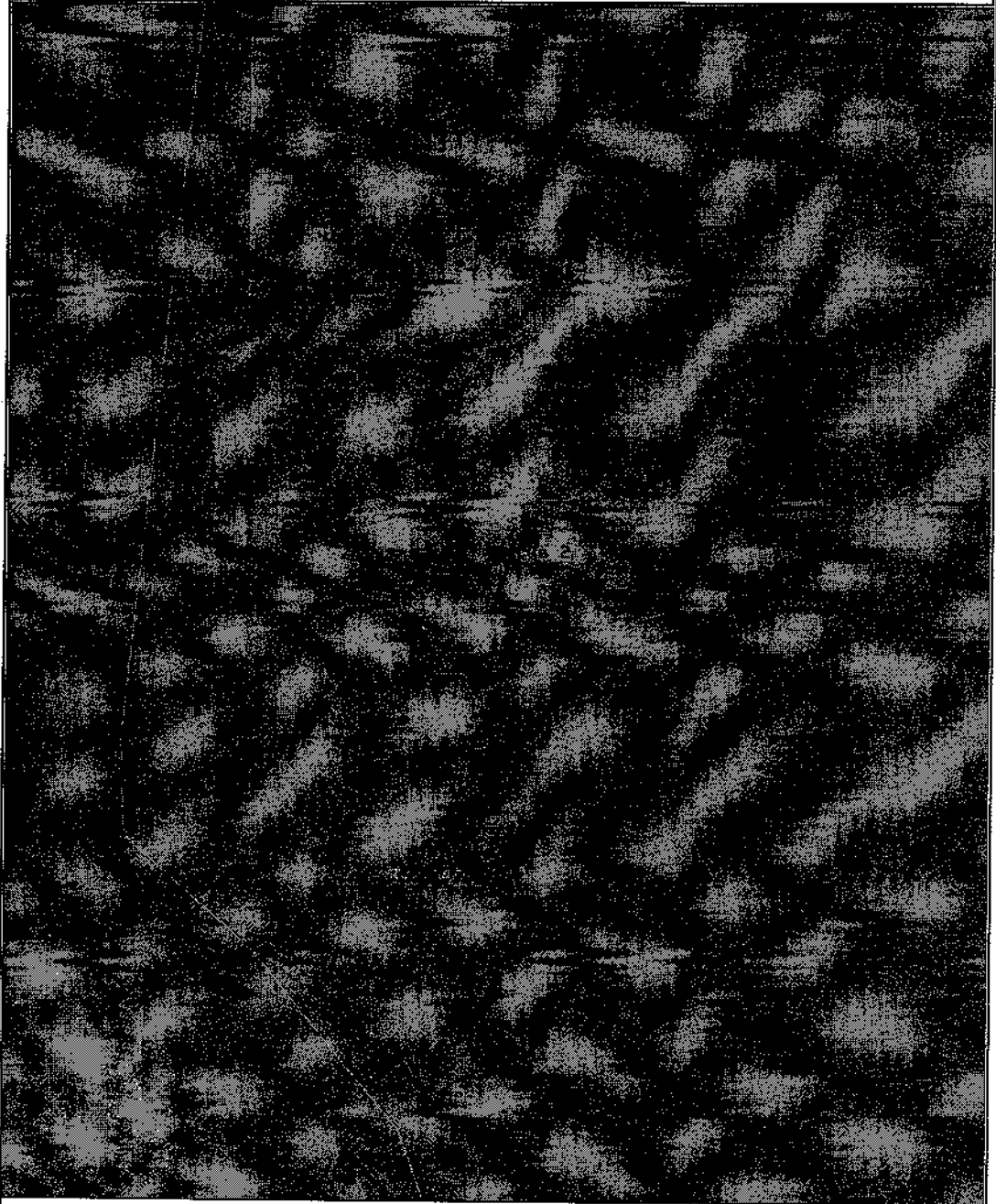
2. Сведения о характерных точках границ объекта

Обозначение характерных точек границ	Координаты, м		Метод определения координат характерной точки	Средняя квадратическая погрешность положения характерной точки (Mt), м	Описание обозначения точки на местности (при наличии)
	X	Y			
1	2	3	4	5	6
1	334151.00	1253724.15	Метод спутниковых геодезических измерений (определений)	0.1	-
2	334149.23	1253732.45	Метод спутниковых геодезических измерений (определений)	0.1	-
3	334145.78	1253740.20	Метод спутниковых геодезических измерений (определений)	0.1	-

4	334140.79	1253747.07	Метод спутниковых геодезических измерений (определений)	0.1	-
5	334134.48	1253752.75	Метод спутниковых геодезических измерений (определений)	0.1	-
6	334127.13	1253756.99	Метод спутниковых геодезических измерений (определений)	0.1	-
7	334119.06	1253759.62	Метод спутниковых геодезических измерений (определений)	0.1	-
8	334110.62	1253760.50	Метод спутниковых геодезических измерений (определений)	0.1	-
9	334102.18	1253759.62	Метод спутниковых геодезических измерений (определений)	0.1	-
10	334094.11	1253756.99	Метод спутниковых геодезических измерений (определений)	0.1	-
11	334086.76	1253752.75	Метод спутниковых геодезических измерений (определений)	0.1	-
12	334080.45	1253747.07	Метод спутниковых геодезических измерений (определений)	0.1	-
13	334075.46	1253740.20	Метод спутниковых геодезических измерений (определений)	0.1	-
14	334072.01	1253732.45	Метод спутниковых геодезических измерений (определений)	0.1	-
15	334070.24	1253724.15	Метод спутниковых геодезических измерений (определений)	0.1	-
16	334070.24	1253715.66	Метод спутниковых геодезических измерений (определений)	0.1	-
17	334072.01	1253707.36	Метод спутниковых геодезических измерений (определений)	0.1	-
18	334075.46	1253699.60	Метод спутниковых геодезических измерений	0.1	-

			(определений)		
19	334080.45	1253692.74	Метод спутниковых геодезических измерений (определений)	0.1	-
20	334086.76	1253687.06	Метод спутниковых геодезических измерений (определений)	0.1	-
21	334094.11	1253682.81	Метод спутниковых геодезических измерений (определений)	0.1	-
22	334102.18	1253680.19	Метод спутниковых геодезических измерений (определений)	0.1	-
23	334110.62	1253679.30	Метод спутниковых геодезических измерений (определений)	0.1	-
24	334119.06	1253680.19	Метод спутниковых геодезических измерений (определений)	0.1	-
25	334127.13	1253682.81	Метод спутниковых геодезических измерений (определений)	0.1	-
26	334134.48	1253687.06	Метод спутниковых геодезических измерений (определений)	0.1	-
27	334140.79	1253692.74	Метод спутниковых геодезических измерений (определений)	0.1	-
28	334145.78	1253699.60	Метод спутниковых геодезических измерений (определений)	0.1	-
29	334149.23	1253707.36	Метод спутниковых геодезических измерений (определений)	0.1	-
30	334151.00	1253715.66	Метод спутниковых геодезических измерений (определений)	0.1	-
1	334151.00	1253724.15	Метод спутниковых геодезических измерений (определений)	0.1	-
3. Сведения о характерных точках части (частей) границы объекта					
Обозначение характерных точек части	Координаты, м		Метод определения координат характерной точки	Средняя квадратическая погрешность	Описание обозначения точки на

Раздел 4
План границ объекта



Условные обозначения и знаки Масштаб 1:2000

- - граница охранной зоны
- - граница кадастрового квартала
- 66.03.0200.039 - кадастровый номер квартала
- - граница муниципального образования, населенного пункта
- 1● - обозначение характерной точки охранной зоны

ПРИЛОЖЕНИЕ № 5
к приказу министерства экологии и
природных ресурсов Тамбовской области
от 22.04 2024 № 166

**Третий пояс зоны санитарной охраны источников подземного водоснабжения
скважин № 1 и № 2 ООО «Тамбовский бекон»**

Описание местоположения границ объекта		
Третий пояс зоны санитарной охраны источников подземного водоснабжения скважин № 1 и № 2 ООО «Тамбовский бекон»		
(наименование объекта, местоположение границ которого описано (далее - объект))		
Раздел 1		
Сведения об объекте		
№ п/п	Характеристики объекта	Описание характеристик
1	2	3
1.	Местоположение объекта	Тамбовская область, округ Жердевский
2.	Площадь объекта +/- величина погрешности определения площади (Р +/- Дельта Р)	308258 +/- 194 м ²
3.	Иные характеристики объекта	Мероприятия по третьему поясу зоны санитарной охраны (далее – ЗСО): 1) выявление, тампонирование или восстановление всех старых, бездействующих, дефектных или неправильно эксплуатируемых скважин, представляющих опасность в части возможности загрязнения водоносных горизонтов; 2) бурение новых скважин и новое строительство, связанное с нарушением почвенного покрова, производится при обязательном согласовании с центром государственного санитарно - эпидемиологического надзора; 3) запрещение закачки отработанных вод в подземные горизонты, подземное складирование твердых отходов и разработка недр земли; 4) запрещение размещения складов горюче - смазочных материалов, ядохимикатов и минеральных удобрений, накопителей промстоков, шламохранилищ и других объектов, обуславливающих опасность химического загрязнения подземных

		<p>вод. Размещение таких объектов допускается в пределах третьего пояса ЗСО только при использовании защищенных подземных вод, при условии выполнения специальных мероприятий по защите водоносного горизонта от загрязнения при наличии санитарно-эпидемиологического заключения центра государственного санитарно-эпидемиологического надзора, выданного с учетом заключения органов геологического контроля. Своевременное выполнение необходимых мероприятий по санитарной охране поверхностных вод, имеющих непосредственную гидрологическую связь с используемым водоносным горизонтом, в соответствии с гигиеническими требованиями к охране поверхностных вод.</p>			
Раздел 2					
Сведения о местоположении границ объекта					
1. Система координат МСК-68, зона I					
2. Сведения о характерных точках границ объекта					
Обозначение характерных точек границ	Координаты, м		Метод определения координат характерной точки	Средняя квадратическая погрешность положения характерной точки (Mt), м	Описание обозначения точки на местности (при наличии)
	X	Y			
1	2	3	4	5	6
1	334264.05	1253986.39	Метод спутниковых геодезических измерений (определений)	0.1	-
2	334133.16	1254006.32	Метод спутниковых геодезических измерений (определений)	0.1	-
3	334088.08	1254006.32	Метод спутниковых геодезических измерений (определений)	0.1	-
4	334043.55	1253999.26	Метод спутниковых геодезических измерений (определений)	0.1	-
5	334000.67	1253985.33	Метод спутниковых геодезических измерений (определений)	0.1	-
6	333960.51	1253964.87	Метод спутниковых геодезических измерений (определений)	0.1	-
7	333924.03	1253938.37	Метод спутниковых геодезических измерений (определений)	0.1	-

8	333892.16	1253906.49	Метод спутниковых геодезических измерений (определений)	0.1	-
9	333865.66	1253870.02	Метод спутниковых геодезических измерений (определений)	0.1	-
10	333845.19	1253829.85	Метод спутниковых геодезических измерений (определений)	0.1	-
11	333831.26	1253786.97	Метод спутниковых геодезических измерений (определений)	0.1	-
12	333824.21	1253742.44	Метод спутниковых геодезических измерений (определений)	0.1	-
13	333824.21	1253697.36	Метод спутниковых геодезических измерений (определений)	0.1	-
14	333831.26	1253652.83	Метод спутниковых геодезических измерений (определений)	0.1	-
15	333845.19	1253609.96	Метод спутниковых геодезических измерений (определений)	0.1	-
16	333865.66	1253569.79	Метод спутниковых геодезических измерений (определений)	0.1	-
17	333892.16	1253533.32	Метод спутниковых геодезических измерений (определений)	0.1	-
18	333924.03	1253501.44	Метод спутниковых геодезических измерений (определений)	0.1	-
19	333960.51	1253474.94	Метод спутниковых геодезических измерений (определений)	0.1	-
20	334000.67	1253454.47	Метод спутниковых геодезических измерений (определений)	0.1	-
21	334043.55	1253440.54	Метод спутниковых геодезических измерений (определений)	0.1	-
22	334174.44	1253420.61	Метод спутниковых геодезических измерений (определений)	0.1	-
23	334219.52	1253420.61	Метод спутниковых геодезических измерений (определений)	0.1	-
24	334264.05	1253427.66	Метод спутниковых геодезических измерений (определений)	0.1	-
25	334306.92	1253441.60	Метод спутниковых геодезических измерений (определений)	0.1	-
26	334347.09	1253462.06	Метод спутниковых геодезических измерений (определений)	0.1	-

27	334383.56	1253488.56	Метод спутниковых геодезических измерений (определений)	0.1	-
28	334415.44	1253520.44	Метод спутниковых геодезических измерений (определений)	0.1	-
29	334441.94	1253556.91	Метод спутниковых геодезических измерений (определений)	0.1	-
30	334462.41	1253597.08	Метод спутниковых геодезических измерений (определений)	0.1	-
31	334476.34	1253639.96	Метод спутниковых геодезических измерений (определений)	0.1	-
32	334483.39	1253684.48	Метод спутниковых геодезических измерений (определений)	0.1	-
33	334483.39	1253729.57	Метод спутниковых геодезических измерений (определений)	0.1	-
34	334476.34	1253774.09	Метод спутниковых геодезических измерений (определений)	0.1	-
35	334462.41	1253816.97	Метод спутниковых геодезических измерений (определений)	0.1	-
36	334441.94	1253857.14	Метод спутниковых геодезических измерений (определений)	0.1	-
37	334415.44	1253893.61	Метод спутниковых геодезических измерений (определений)	0.1	-
38	334383.56	1253925.49	Метод спутниковых геодезических измерений (определений)	0.1	-
39	334347.09	1253951.99	Метод спутниковых геодезических измерений (определений)	0.1	-
40	334306.92	1253972.46	Метод спутниковых геодезических измерений (определений)	0.1	-
1	334264.05	1253986.39	Метод спутниковых геодезических измерений (определений)	0.1	-
3. Сведения о характерных точках части (частей) границы объекта					
Обозначение характерных точек части границы	Координаты, м		Метод определения координат характерной точки	Средняя квадратическая погрешность положения характерной точки (Mt), м	Описание обозначения точки на местности (при наличии)
	X	Y			
1	2	3	4	5	6
Раздел 3					

Раздел 4
План границ объекта



Масштаб 1:8000

Условные обозначения и знаки

- - граница охранной зоны
- - граница кадастрового квартала
- 66.03.0200000 - кадастровый номер квартала
- - - - - граница муниципального образования, населенного пункта
- 1 ● - обозначение характерной точки охранной зоны

ПРИЛОЖЕНИЕ № 6
к приказу министерства экологии и
природных ресурсов Тамбовской области
от 22.04 2024 № 166

**Режим зон санитарной охраны источников подземного водоснабжения скважин
№ 1 и № 2 ООО «Тамбовский бекон»**

1. На территории первого пояса зоны санитарной охраны (далее - ЗСО) запрещается:

1.1. все виды строительства, не имеющие непосредственного отношения к эксплуатации, реконструкции и расширению водопроводных сооружений, в том числе прокладка трубопроводов различного назначения, размещение жилых и хозяйственно - бытовых зданий, проживание людей;

1.2. применение ядохимикатов и удобрений;

1.3. посадка высокоствольных деревьев.

2. На территории второго пояса ЗСО запрещается:

2.1. закачка отработанных вод в подземные горизонты, подземное складирование твердых отходов и разработка недр земли;

2.2. размещение складов горюче - смазочных материалов, ядохимикатов и минеральных удобрений, накопителей промстоков, шламохранилищ и других объектов, обуславливающих опасность химического загрязнения подземных вод;

2.3. размещение кладбищ, скотомогильников, полей ассенизации, полей фильтрации, навозохранилищ, силосных траншей, животноводческих и птицеводческих предприятий и других объектов, обуславливающих опасность микробного загрязнения подземных вод, применение удобрений и ядохимикатов и рубка леса главного пользования и реконструкции.

3. На территории третьего пояса ЗСО запрещается:

3.1. закачка отработанных вод в подземные горизонты, подземное складирование твердых отходов и разработка недр земли;

3.2. размещение складов горюче - смазочных материалов, ядохимикатов и минеральных удобрений, накопителей промстоков, шламохранилищ и других объектов, обуславливающих опасность химического загрязнения подземных вод. Размещение таких объектов допускается в пределах третьего пояса ЗСО только при использовании защищенных подземных вод, при условии выполнения специальных мероприятий по защите водоносного горизонта от загрязнения при наличии санитарно - эпидемиологического заключения центра государственного санитарно - эпидемиологического надзора, выданного с учетом заключения органов геологического контроля.

4. На территории первого пояса ЗСО необходимо предусмотреть следующие мероприятия:

4.1. территория первого пояса ЗСО должна быть спланирована для отвода поверхностного стока за ее пределы, озеленена, ограждена и обеспечена охраной;

4.2. дорожки к сооружениям должны иметь твердое покрытие;

4.3. водопроводные сооружения должны быть оборудованы с учетом предотвращения возможности загрязнения питьевой воды через оголовки и устья скважин, люки и переливные трубы резервуаров и устройства заливки насосов;

4.4. все водозаборы должны быть оборудованы аппаратурой для систематического контроля соответствия фактического дебита при эксплуатации водопровода проектной производительности, предусмотренной при его проектировании и обосновании границ ЗСО;

4.5. здания должны быть оборудованы канализацией с отведением сточных вод в ближайшую систему бытовой или производственной канализации или на местные станции очистных сооружений, расположенные за пределами первого пояса ЗСО с учетом санитарного режима на территории второго пояса. В исключительных случаях при отсутствии канализации должны устраиваться водонепроницаемые приемники нечистот и бытовых отходов, расположенные в местах, исключающих загрязнение территории первого пояса ЗСО при их вывозе.

5. На территории второго пояса ЗСО необходимо предусмотреть следующие мероприятия:

5.1. выявление, тампонирующее или восстановление всех старых, бездействующих, дефектных или неправильно эксплуатируемых скважин, представляющих опасность в части возможности загрязнения водоносных горизонтов;

5.2. бурение новых скважин и новое строительство, связанное с нарушением почвенного покрова, производится при обязательном согласовании с центром государственного санитарно-эпидемиологического надзора;

5.3. мероприятия по санитарному благоустройству территории населенных пунктов и других объектов (оборудование канализацией, устройство водонепроницаемых выгребов, организация отвода поверхностного стока и др.);

5.4. своевременное выполнение необходимых мероприятий по санитарной охране поверхностных вод, имеющих непосредственную гидрологическую связь с используемым водоносным горизонтом, в соответствии с гигиеническими требованиями к охране поверхностных вод.

6. На территории третьего пояса ЗСО необходимо предусмотреть следующие мероприятия:

6.1. выявление, тампонирующее или восстановление всех старых, бездействующих, дефектных или неправильно эксплуатируемых скважин, представляющих опасность в части возможности загрязнения водоносных горизонтов;

6.2. бурение новых скважин и новое строительство, связанное с нарушением почвенного покрова, производится при обязательном согласовании с центром государственного санитарно - эпидемиологического надзора;

6.3. своевременное выполнение необходимых мероприятий по санитарной охране поверхностных вод, имеющих непосредственную гидрологическую связь с используемым водоносным горизонтом, в соответствии с гигиеническими требованиями к охране поверхностных вод.