



**МИНИСТЕРСТВО ЭКОЛОГИИ И ПРИРОДНЫХ РЕСУРСОВ
ТАМБОВСКОЙ ОБЛАСТИ**

П Р И К А З

«20» 05 2024

№ 194

г. Тамбов

Об установлении границ и режима зон санитарной охраны действующего водозабора железнодорожной станции Моршанск Моршанского муниципального округа Тамбовской области

В соответствии с частью 5 статьи 18 Федерального закона от 30.03.1999 № 52-ФЗ «О санитарно-эпидемиологическом благополучии населения», подпунктом 3.1.3.26 Положения о министерстве экологии и природных ресурсов Тамбовской области, утвержденного постановлением Главы Тамбовской области от 15.12.2022 № 60, на основании санитарно-эпидемиологического заключения, выданного Куйбышевским территориальным отделом управления Федеральной службы по надзору в сфере защиты прав потребителей и благополучия человека по железнодорожному транспорту от 20.11.2023 № 63.ЖД.01.000.Т.000038.11.23 о соответствии проекта организации зон санитарной охраны действующего водозабора железнодорожной станции Моршанск Моршанского муниципального округа Тамбовской области (далее – железнодорожная станция Моршанск), заявления Куйбышевская дирекция по тепловодоснабжению - структурное подразделение центральной дирекции по тепловодоснабжению - филиала открытого акционерного общества «Российские железные дороги» (далее – Куйбышевская ДТВ – СП ЦДТВ филиала ОАО «РЖД») ПРИКАЗЫВАЮ:

1. Установить первый пояс зоны санитарной охраны водозаборной скважины № 1 железнодорожной станции Моршанск в соответствии с приложением № 1.

2. Установить первый пояс зоны санитарной охраны водозаборной скважины № 3 железнодорожной станции Моршанск в соответствии с приложением № 2.

3. Установить второй пояс зоны санитарной охраны водозаборной скважины № 1 железнодорожной станции Моршанск в соответствии с приложением № 3.

4. Установить второй пояс зоны санитарной охраны водозаборной скважины № 3 железнодорожной станции Моршанск в соответствии с приложением № 4.

5. Установить третий пояс зоны санитарной охраны водозаборной

скважины № 1 железнодорожной станции Моршанск в соответствии с приложением № 5.

6. Установить третий пояс зоны санитарной охраны водозаборной скважины № 3 железнодорожной станции Моршанск в соответствии с приложением № 6.

7. Установить режим зон санитарной охраны водозаборных скважин № 1 и № 3 железнодорожной станции Моршанск в соответствии с приложением № 7.

8. Зоны санитарной охраны водозаборных скважин № 1 и № 3 железнодорожной станции Моршанск установлены бессрочно.

9. Возложить обязанность по возмещению убытков, в том числе упущенной выгоды, причиненных ограничением прав лиц, указанных в пункте 2 статьи 57¹ Земельного кодекса Российской Федерации, в связи с установлением зон с особыми условиями использования территории (далее - ЗОУИТ) на собственника водозабора. Обязанность по возмещению убытков возникает со дня установления ЗОУИТ в соответствии с действующим законодательством с учетом особенностей и сроков, установленных статьей 57¹ Земельного кодекса Российской Федерации.

10. Отделу недропользования управления природопользования министерства экологии и природных ресурсов Тамбовской области (Матайс) обеспечить направление Куйбышевской ДТВ - СП ЦДТВ филиала ОАО «РЖД» второго экземпляра настоящего приказа.

11. Сведения об установлении зон санитарной охраны источников питьевого и хозяйственно-бытового водоснабжения направить в филиал ФГБУ «ФКП Росреестра» по Тамбовской области.

12. Опубликовать настоящий приказ на «Официальном интернет-портале правовой информации» (www.pravo.gov.ru), сайте сетевого издания «Тамбовская жизнь» (www.tamlife.ru), разместить на официальном сайте министерства экологии и природных ресурсов Тамбовской области в информационно-телекоммуникационной сети «Интернет».

13. Настоящий приказ вступает в силу на следующий день после дня его первого официального опубликования.

14. Контроль за исполнением настоящего приказа возложить на заместителя министра - начальника управления природопользования министерства экологии и природных ресурсов Тамбовской области Сомова Д.А.

Министр

А.В. Албегова

ПРИЛОЖЕНИЕ № 1
к приказу министерства экологии и
природных ресурсов Тамбовской области
от 20.05 2024 № 194

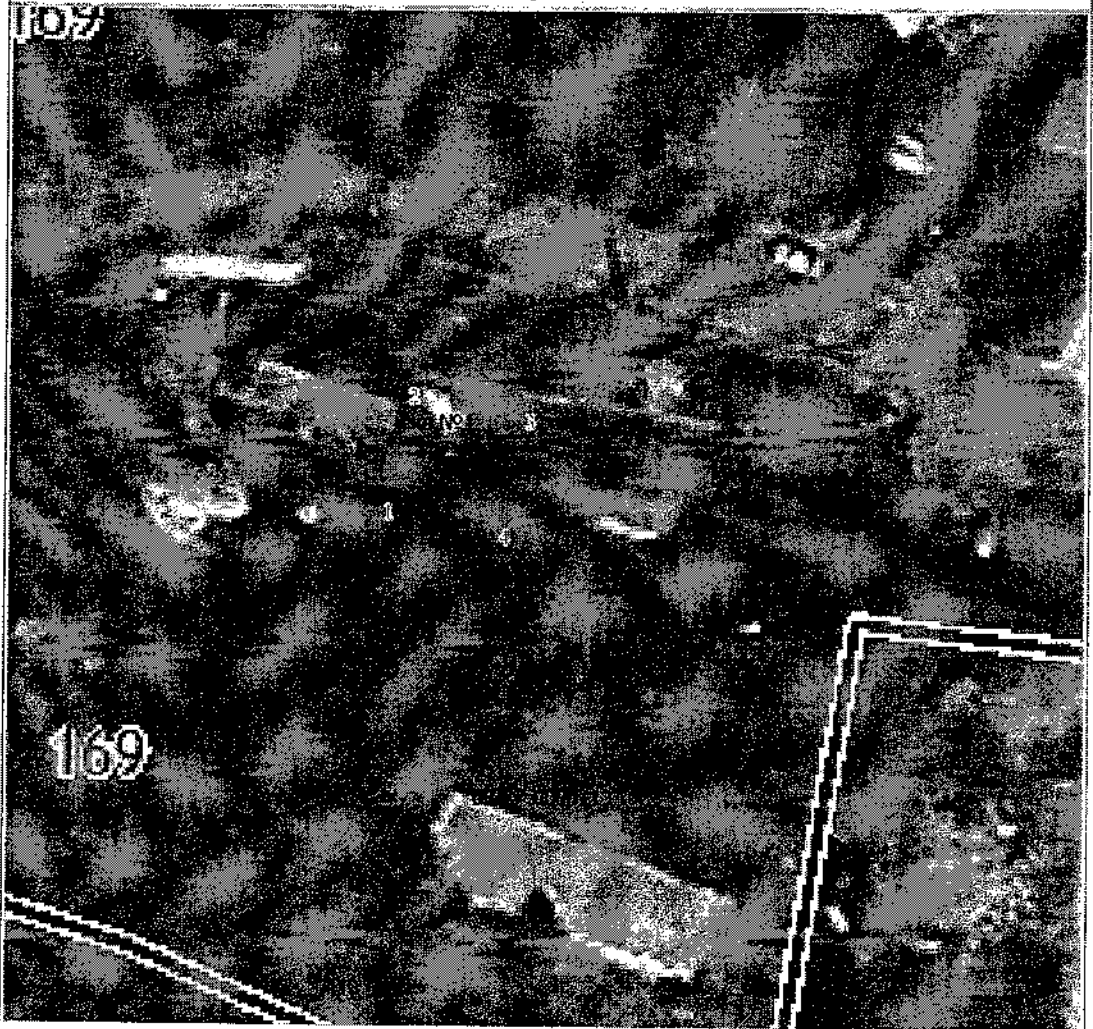
**Первый пояс зоны санитарной охраны водозаборной скважины № 1
железнодорожной станции Моршанск**

Описание местоположения границ объекта		
Первый пояс зоны санитарной охраны водозаборной скважины № 1 железнодорожной станции Моршанск		
<small>(наименование объекта, местоположение границ которого описано (далее - объект))</small>		
Раздел 1		
Сведения об объекте		
№ п/п	Характеристики объекта	Описание характеристик
1	2	3
1.	Местоположение объекта	Тамбовская область, округ Моршанский
2.	Площадь объекта +/- величина погрешности определения площади (Р +/- Дельта Р)	100 +/- 4 м ²
3.	Иные характеристики объекта	<p>Мероприятия по первому поясу зоны санитарной охраны (далее – ЗСО):</p> <p>1) территория первого пояса ЗСО должна быть спланирована для отвода поверхностного стока за ее пределы, озеленена, ограждена и обеспечена охраной. Дорожки к сооружениям должны иметь твердое покрытие;</p> <p>2) не допускается посадка высокоствольных деревьев, все виды строительства, не имеющие непосредственного отношения к эксплуатации, реконструкции и расширению водопроводных сооружений, в том числе прокладка трубопроводов различного назначения, размещение жилых и хозяйственно - бытовых зданий, проживание людей, применение ядохимикатов и удобрений;</p> <p>3) здания должны быть оборудованы канализацией с отведением сточных вод в ближайшую систему бытовой или производственной канализации или на местные станции очистных сооружений, расположенные за пределами первого пояса ЗСО с</p>

		<p>учетом санитарного режима на территории второго пояса. В исключительных случаях при отсутствии канализации должны устраиваться водонепроницаемые приемники нечистот и бытовых отходов, расположенные в местах, исключающих загрязнение территории первого пояса ЗСО при их вывозе;</p> <p>4) водопроводные сооружения, расположенные в первом поясе зоны санитарной охраны, должны быть оборудованы с учетом предотвращения возможности загрязнения питьевой воды через оголовки и устья скважин, люки и переливные трубы резервуаров и устройства заливки насосов;</p> <p>5) все водозаборы должны быть оборудованы аппаратурой для систематического контроля соответствия фактического дебита при эксплуатации водопровода проектной производительности, предусмотренной при его проектировании и обосновании границ ЗСО.</p>			
Раздел 2					
Сведения о местоположении границ объекта					
1. Система координат МСК-68, зона 1					
2. Сведения о характерных точках границ объекта					
Обозначение характерных точек границ	Координаты, м		Метод определения координат характерной точки	Средняя квадратическая погрешность положения характерной точки (Mt), м	Описание обозначения точки на местности (при наличии)
	X	Y			
1	2	3	4	5	6
3. Сведения о характерных точках части (частей) границы объекта					
Обозначение характерных точек части границы	Координаты, м		Метод определения координат характерной точки	Средняя квадратическая погрешность положения характерной точки (Mt), м	Описание обозначения точки на местности (при наличии)
	X	Y			
1	2	3	4	5	6
1	510539.86	1269871.08	Аналитический метод	0.1	-
2	510549.65	1269873.14	Аналитический метод	0.1	-

Раздел 4

План границ объекта



Масштаб 1:500

Используемые условные знаки и обозначения:

•	Характерная точка границы объекта
68:27:0000113	обозначение кадастрового квартала
Зона с ОУТ	Зона с особыми условиями использования территории
▲ СКВ. №1	Обозначение водосборной связи
1	кадастровый номер земельного участка, сведения о котором имеются в ГКН
1	Обозначение новой характерной точки
□	Граница объекта
—	

ПРИЛОЖЕНИЕ № 2
к приказу министерства экологии и
природных ресурсов Тамбовской области
от 10.05.2024 № 199

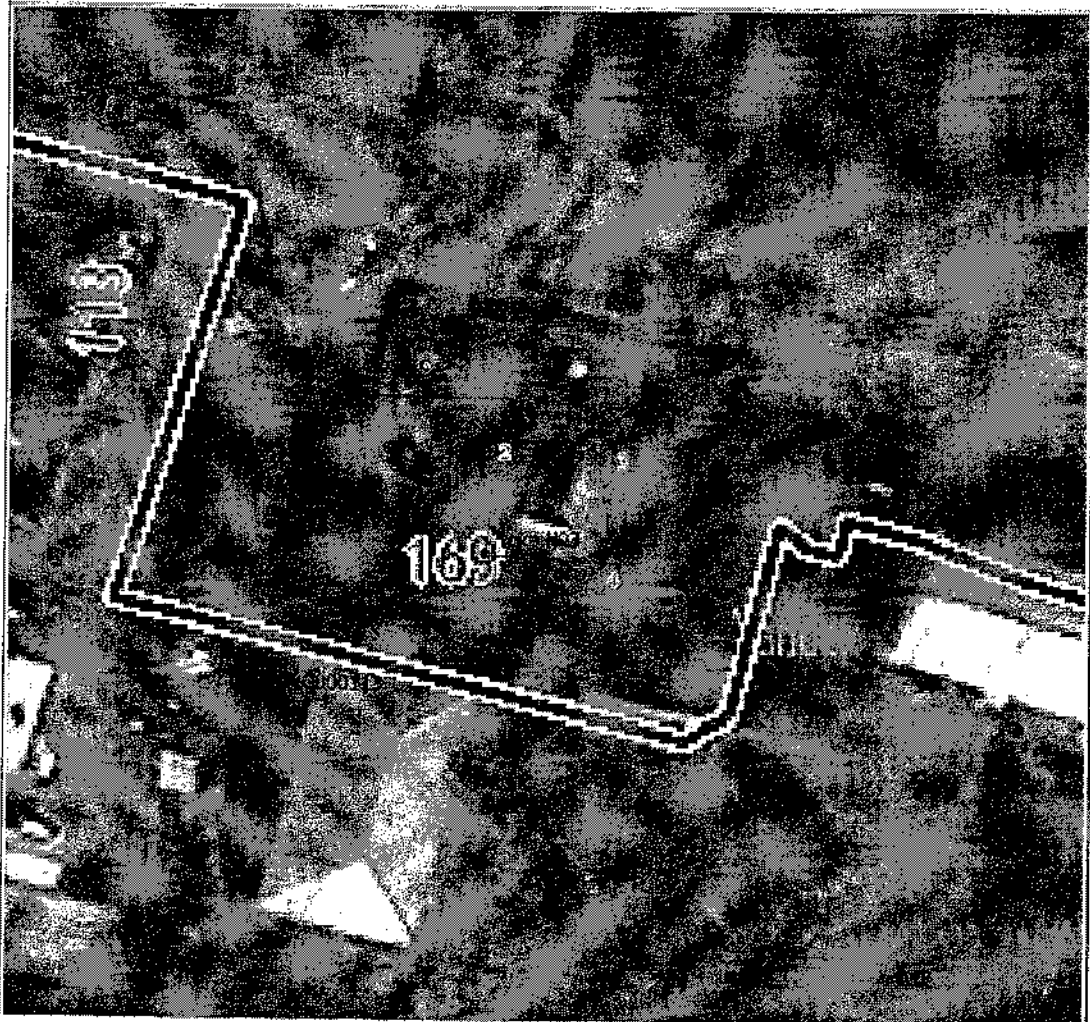
**Первый пояс зоны санитарной охраны водозаборной скважины № 3
железнодорожной станции Моршанск**

Описание местоположения границ объекта		
Первый пояс зоны санитарной охраны водозаборной скважины № 3 железнодорожной станции Моршанск		
<small>(наименование объекта, местоположение границ которого описано (далее - объект))</small>		
Раздел 1		
Сведения об объекте		
№ п/п	Характеристики объекта	Описание характеристик
1	2	3
1.	Местоположение объекта	Тамбовская область, округ Моршанский
2.	Площадь объекта +/- величина погрешности определения площади (Р +/- Дельта Р)	100 +/- 4 м ²
3.	Иные характеристики объекта	<p>Мероприятия по первому поясу зоны санитарной охраны (далее – ЗСО):</p> <p>1) территория первого пояса ЗСО должна быть спланирована для отвода поверхностного стока за ее пределы, озеленена, ограждена и обеспечена охраной. Дорожки к сооружениям должны иметь твердое покрытие;</p> <p>2) не допускается посадка высокоствольных деревьев, все виды строительства, не имеющие непосредственного отношения к эксплуатации, реконструкции и расширению водопроводных сооружений, в том числе прокладка трубопроводов различного назначения, размещение жилых и хозяйственно - бытовых зданий, проживание людей, применение ядохимикатов и удобрений;</p> <p>3) здания должны быть оборудованы канализацией с отведением сточных вод в ближайшую систему бытовой или производственной канализации или на местные станции очистных сооружений, расположенные за пределами первого пояса ЗСО с</p>

		<p>учетом санитарного режима на территории второго пояса. В исключительных случаях при отсутствии канализации должны устраиваться водонепроницаемые приемники нечистот и бытовых отходов, расположенные в местах, исключающих загрязнение территории первого пояса ЗСО при их вывозе;</p> <p>4) водопроводные сооружения, расположенные в первом поясе зоны санитарной охраны, должны быть оборудованы с учетом предотвращения возможности загрязнения питьевой воды через оголовки и устья скважин, люки и переливные трубы резервуаров и устройства заливки насосов;</p> <p>5) все водозаборы должны быть оборудованы аппаратурой для систематического контроля соответствия фактического дебита при эксплуатации водопровода проектной производительности, предусмотренной при его проектировании и обосновании границ ЗСО.</p>			
Раздел 2					
Сведения о местоположении границ объекта					
1. Система координат МСК-68, зона I					
2. Сведения о характерных точках границ объекта					
Обозначение характерных точек границ	Координаты, м		Метод определения координат характерной точки	Средняя квадратическая погрешность положения характерной точки (Mt), м	Описание обозначения точки на местности (при наличии)
	X	Y			
1	2	3	4	5	6
3. Сведения о характерных точках части (частей) границы объекта					
Обозначение характерных точек части границы	Координаты, м		Метод определения координат характерной точки	Средняя квадратическая погрешность положения характерной точки (Mt), м	Описание обозначения точки на местности (при наличии)
	X	Y			
1	2	3	4	5	6
1	510796.99	1269290.83	Аналитический метод	0.1	-
2	510806.96	1269291.54	Аналитический метод	0.1	-

Раздел 4

План границ объекта



Масштаб 1:500

Используемые условные знаки и обозначения:

•	Характерная точка границы объекта
68:27:0000113	обозначение кадастрового квартала
Зона с ОУЗ	Зона с особыми условиями использования территории
▲ скв. №3	Обозначение водозаборной скважины
1	кадастровый номер земельного участка, сведения о котором имеются в ГКН
□	Обозначение новой характерной точки
— — — — —	Граница объекта

ПРИЛОЖЕНИЕ № 3
к приказу министерства экологии и
природных ресурсов Тамбовской области
от 20.05.2024 № 194

Второй пояс зоны санитарной охраны водозаборной скважины № 1
железнодорожной станции Моршанск

Описание местоположения границ объекта		
Второй пояс зоны санитарной охраны водозаборной скважины № 1 железнодорожной станции Моршанск		
<small>(наименование объекта, местоположение границ которого описано (далее - объект))</small>		
Раздел 1		
Сведения об объекте		
№ п/п	Характеристики объекта	Описание характеристик
1	2	3
1.	Местоположение объекта	Тамбовская область, округ Моршанский
2.	Площадь объекта +/- величина погрешности определения площади (Р +/- Дельта Р)	11499 +/- 38 м ²
3.	Иные характеристики объекта	<p>Мероприятия по второму поясу зоны санитарной охраны (далее - ЗСО):</p> <p>1) выявление, тампонирование или восстановление всех старых, бездействующих, дефектных или неправильно эксплуатируемых скважин, представляющих опасность в части возможности загрязнения водоносных горизонтов;</p> <p>2) бурение новых скважин и новое строительство, связанное с нарушением почвенного покрова, производится при обязательном согласовании с центром государственного санитарно - эпидемиологического надзора;</p> <p>3) запрещение закачки отработанных вод в подземные горизонты, подземное складирование твердых отходов и разработка недр земли;</p> <p>4) запрещение размещения складов горюче-смазочных материалов, ядохимикатов и минеральных удобрений, накопителей промстоков, шламохранилищ и других объектов, обуславливающих опасность химического загрязнения подземных</p>

		<p>вод;</p> <p>5) своевременное выполнение необходимых мероприятий по санитарной охране поверхностных вод, имеющих непосредственную гидрологическую связь с используемым водоносным горизонтом, в соответствии с гигиеническими требованиями к охране поверхностных вод.</p> <p>Кроме мероприятий, указанных выше, в пределах второго пояса ЗСО подземных источников водоснабжения не допускается:</p> <p>1) размещение кладбищ, скотомогильников, полей ассенизации, полей фильтрации, навозохранилищ, силосных траншей, животноводческих и птицеводческих предприятий и других объектов, обуславливающих опасность микробного загрязнения подземных вод;</p> <p>2) применение удобрений и ядохимикатов;</p> <p>3) рубка леса главного пользования и реконструкции.</p> <p>выполнение мероприятий по санитарному благоустройству территории населенных пунктов и других объектов (оборудование канализацией, устройство водонепроницаемых выгребов, организация отвода поверхностного стока и др.).</p>			
Раздел 2					
Сведения о местоположении границ объекта					
1. Система координат МСК-68, зона I					
2. Сведения о характерных точках границ объекта					
Обозначение характерных точек границ	Координаты, м		Метод определения координат характерной точки	Средняя квадратическая погрешность положения характерной точки (Mt), м	Описание обозначения точки на местности (при наличии)
	X	Y			
1	2	3	4	5	6
1	510543.92	1269938.13	Аналитический метод	0.1	-
2	510525.07	1269935.15	Аналитический метод	0.1	-
3	510508.07	1269926.48	Аналитический метод	0.1	-

4	510494.57	1269912.98	Аналитический метод	0.1	-
5	510485.91	1269895.98	Аналитический метод	0.1	-
6	510482.92	1269877.13	Аналитический метод	0.1	-
7	510485.91	1269858.28	Аналитический метод	0.1	-
8	510494.57	1269841.28	Аналитический метод	0.1	-
9	510508.07	1269827.78	Аналитический метод	0.1	-
10	510525.07	1269819.11	Аналитический метод	0.1	-
11	510543.92	1269816.13	Аналитический метод	0.1	-
12	510562.78	1269819.11	Аналитический метод	0.1	-
13	510579.78	1269827.78	Аналитический метод	0.1	-
14	510593.27	1269841.28	Аналитический метод	0.1	-
15	510601.94	1269858.28	Аналитический метод	0.1	-
16	510604.93	1269877.13	Аналитический метод	0.1	-
17	510601.94	1269895.98	Аналитический метод	0.1	-
18	510593.27	1269912.98	Аналитический метод	0.1	-
19	510579.78	1269926.48	Аналитический метод	0.1	-

Раздел 4

План границ объекта



Масштаб 1:2000

Используемые условные знаки и обозначения:

*	Характерная точка границы объекта
68:27:0000113	обозначение кадастрового квартала
Зона с ОУЗ	Зона с особыми условиями использования территории
▲ СКВ. №1	Обозначение водозаборной скважины
1	кадастровый номер земельного участка, сведения о котором имеются в ГКН
*	Обозначение новой характерной точки
□	Граница объекта

ПРИЛОЖЕНИЕ № 4
к приказу министерства экологии и
природных ресурсов Тамбовской области
от 20.05, 2024 № 194

**Второй пояс зоны санитарной охраны водозаборной скважины № 3
железнодорожной станции Моршанск**

Описание местоположения границ объекта		
Второй пояс зоны санитарной охраны водозаборной скважины № 3 железнодорожной станции Моршанск		
<small>(наименование объекта, местоположение границ которого описано (далее - объект))</small>		
Раздел 1		
Сведения об объекте		
№ п/п	Характеристики объекта	Описание характеристик
1	2	3
1.	Местоположение объекта	Тамбовская область, округ Моршанский
2.	Площадь объекта +/- величина погрешности определения площади (Р +/- Дельта Р)	4700 +/- 24 м ²
3.	Иные характеристики объекта	<p>Мероприятия по второму поясу зоны санитарной охраны (далее - ЗСО):</p> <p>1) выявление, тампонирование или восстановление всех старых, бездействующих, дефектных или неправильно эксплуатируемых скважин, представляющих опасность в части возможности загрязнения водоносных горизонтов;</p> <p>2) бурение новых скважин и новое строительство, связанное с нарушением почвенного покрова, производится при обязательном согласовании с центром государственного санитарно - эпидемиологического надзора;</p> <p>3) запрещение закачки отработанных вод в подземные горизонты, подземное складирование твердых отходов и разработка недр земли;</p> <p>4) запрещение размещения складов горюче-смазочных материалов, ядохимикатов и минеральных удобрений, накопителей промстоков, шламохранилищ и других объектов, обуславливающих опасность химического загрязнения подземных</p>

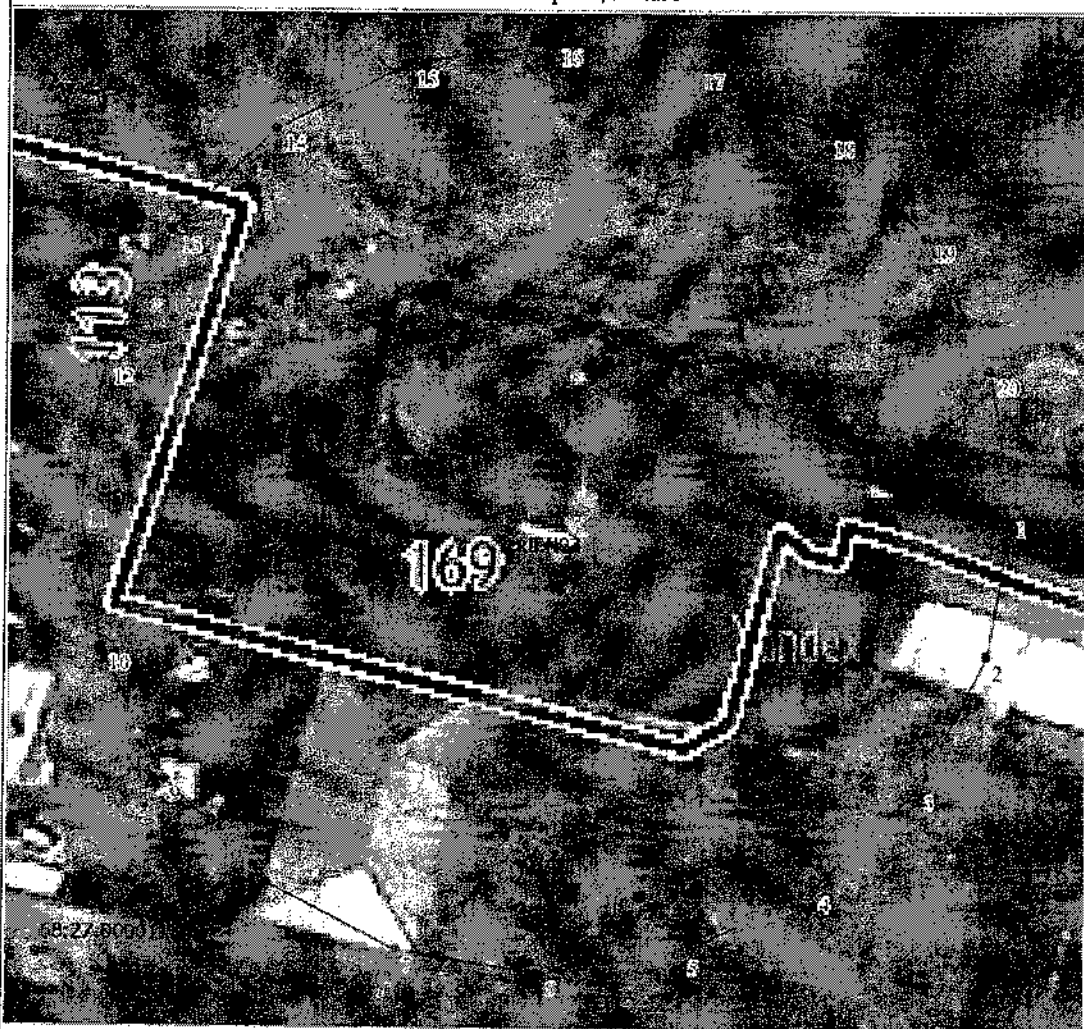
		<p>вод;</p> <p>5) своевременное выполнение необходимых мероприятий по санитарной охране поверхностных вод, имеющих непосредственную гидрологическую связь с используемым водоносным горизонтом, в соответствии с гигиеническими требованиями к охране поверхностных вод.</p> <p>Кроме мероприятий, указанных выше, в пределах второго пояса ЗСО подземных источников водоснабжения не допускается:</p> <p>1) размещение кладбищ, скотомогильников, полей ассенизации, полей фильтрации, навозохранилищ, силосных траншей, животноводческих и птицеводческих предприятий и других объектов, обуславливающих опасность микробного загрязнения подземных вод;</p> <p>2) применение удобрений и ядохимикатов;</p> <p>3) рубка леса главного пользования и реконструкции.</p> <p>выполнение мероприятий по санитарному благоустройству территории населенных пунктов и других объектов (оборудование канализацией, устройство водонепроницаемых выгребов, организация отвода поверхностного стока и др.).</p>			
Раздел 2					
Сведения о местоположении границ объекта					
1. Система координат МСК-68, зона 1					
2. Сведения о характерных точках границ объекта					
Обозначение характерных точек границ	Координаты, м		Метод определения координат характерной точки	Средняя квадратическая погрешность положения характерной точки (Mt), м	Описание обозначения точки на местности (при наличии)
	X	Y			
1	2	3	4	5	6
1	510801.26	1269334.92	Аналитический метод	0.1	-
2	510789.21	1269333.01	Аналитический метод	0.1	-
3	510778.33	1269327.47	Аналитический метод	0.1	-

4	510769.71	1269318.84	Аналитический метод	0.1	-
5	510764.17	1269307.97	Аналитический метод	0.1	-
6	510762.26	1269295.92	Аналитический метод	0.1	-
7	510764.17	1269283.87	Аналитический метод	0.1	-
8	510769.71	1269272.99	Аналитический метод	0.1	-
9	510778.33	1269264.37	Аналитический метод	0.1	-
10	510789.21	1269258.83	Аналитический метод	0.1	-
11	510801.26	1269256.92	Аналитический метод	0.1	-
12	510813.31	1269258.83	Аналитический метод	0.1	-
13	510824.18	1269264.37	Аналитический метод	0.1	-
14	510832.81	1269272.99	Аналитический метод	0.1	-
15	510838.35	1269283.87	Аналитический метод	0.1	-
16	510840.26	1269295.92	Аналитический метод	0.1	-
17	510838.35	1269307.97	Аналитический метод	0.1	-
18	510832.81	1269318.84	Аналитический метод	0.1	-
19	510824.18	1269327.47	Аналитический метод	0.1	-

20	510813.31	1269333.01	Аналитический метод		0.1	-	
1	510801.26	1269334.92	Аналитический метод		0.1	-	
3. Сведения о характерных точках части (частей) границы объекта							
Обозначение характерных точек части границы	Координаты, м		Метод определения координат характерной точки	Средняя квадратическая погрешность положения характерной точки (Mt), м	Описание обозначения точки на местности (при наличии)		
	X	Y					
1	2	3	4	5	6		
Раздел 3							
Сведения о местоположении измененных (уточненных) границ объекта							
1. Система координат -							
2. Сведения о характерных точках границ объекта							
Обозначение характерных точек границ	Существующие координаты, м		Измененные (уточненные) координаты, м		Метод определения координат характерной точки	Средняя квадратическая погрешность положения характерной точки (Mt), м	Описание обозначения точки на местности (при наличии)
	X	Y	X	Y			
1	2	3	4	5	6	7	8
-	-	-	-	-	-	-	-
3. Сведения о характерных точках части (частей) границы объекта							
Обозначение характерных точек части границы	Существующие координаты, м		Измененные (уточненные) координаты, м		Метод определения координат характерной точки	Средняя квадратическая погрешность положения характерной точки (Mt), м	Описание обозначения точки на местности (при наличии)
	X	Y	X	Y			
1	2	3	4	5	6	7	8
-	-	-	-	-	-	-	-

Раздел 4

План границ объекта



Масштаб 1:500

Используемые условные знаки и обозначения:

- Характерная точка границы объекта
- обозначение кадастрового квартала
- Зона с ОУП
- Зона с особыми условиями использования территории
- скв. №3
- Обозначение водосборной единицы
- кадастровый номер земельного участка, сведения о котором имеются в ГКН
- Обозначение новой характерной точки
- Граница объекта

ПРИЛОЖЕНИЕ № 5
к приказу министерства экологии и
природных ресурсов Тамбовской области
от 20.05.2024 № 194

**Третий пояс зоны санитарной охраны водозаборной скважины № 1
железнодорожной станции Моршанск**

Описание местоположения границ объекта		
Третий пояс зоны санитарной охраны водозаборной скважины № 1 железнодорожной станции Моршанск		
<small>(наименование объекта, местоположение границ которого описано (далее - объект))</small>		
Раздел 1		
Сведения об объекте		
№ п/п	Характеристики объекта	Описание характеристик
1	2	3
1.	Местоположение объекта	Тамбовская область, округ Моршанский
2.	Площадь объекта +/- величина погрешности определения площади (P +/- Дельта P)	509374 +/- 250 м ²
3.	Иные характеристики объекта	Мероприятия по третьему поясу зоны санитарной охраны (далее – ЗСО): 1) выявление, тампонирование или восстановление всех старых, бездействующих, дефектных или неправильно эксплуатируемых скважин, представляющих опасность в части возможности загрязнения водоносных горизонтов; 2) бурение новых скважин и новое строительство, связанное с нарушением почвенного покрова, производится при обязательном согласовании с центром государственного санитарно – эпидемиологического надзора; 3) запрещение закачки отработанных вод в подземные горизонты, подземное складирование твердых отходов и разработка недр земли; 4) запрещение размещения складов горюче – смазочных материалов, ядохимикатов и минеральных удобрений, накопителей промстоков, шламохранилищ и других объектов, обуславливающих опасность химического загрязнения подземных

		<p>вод.</p> <p>Размещение таких объектов допускается в пределах третьего пояса ЗСО только при использовании защищенных подземных вод, при условии выполнения специальных мероприятий по защите водоносного горизонта от загрязнения при наличии санитарно-эпидемиологического заключения центра государственного санитарно-эпидемиологического надзора, выданного с учетом заключения органов геологического контроля.</p> <p>Своевременное выполнение необходимых мероприятий по санитарной охране поверхностных вод, имеющих непосредственную гидрологическую связь с используемым водоносным горизонтом, в соответствии с гигиеническими требованиями к охране поверхностных вод.</p>			
Раздел 2					
Сведения о местоположении границ объекта					
1. Система координат МСК-68, зона 1					
2. Сведения о характерных точках границ объекта					
Обозначение характерных точек границ	Координаты, м		Метод определения координат характерной точки	Средняя квадратическая погрешность положения характерной точки (Mt), м	Описание обозначения точки на местности (при наличии)
	X	Y			
1	2	3	4	5	6
1	510543.92	1270283.13	Аналитический метод	0.1	-
2	510418.47	1270263.26	Аналитический метод	0.1	-
3	510305.28	1270205.59	Аналитический метод	0.1	-
4	510215.46	1270115.77	Аналитический метод	0.1	-
5	510157.79	1270002.59	Аналитический метод	0.1	-
6	510137.93	1269877.13	Аналитический метод	0.1	-
7	510157.79	1269751.67	Аналитический метод	0.1	-

8	510215.46	1269638.49	Аналитический метод	0.1	-
9	510305.28	1269548.67	Аналитический метод	0.1	-
10	510418.47	1269491.00	Аналитический метод	0.1	-
11	510543.92	1269471.13	Аналитический метод	0.1	-
12	510669.38	1269491.00	Аналитический метод	0.1	-
13	510782.57	1269548.67	Аналитический метод	0.1	-
14	510872.38	1269638.49	Аналитический метод	0.1	-
15	510930.06	1269751.67	Аналитический метод	0.1	-
16	510949.92	1269877.13	Аналитический метод	0.1	-
17	510930.06	1270002.59	Аналитический метод	0.1	-
18	510872.38	1270115.77	Аналитический метод	0.1	-
19	510782.57	1270205.59	Аналитический метод	0.1	-
20	510669.38	1270263.26	Аналитический метод	0.1	-
1	510543.92	1270283.13	Аналитический метод	0.1	-

3. Сведения о характерных точках части (частей) границы объекта

Обозначение характерных точек части границы	Координаты, м		Метод определения координат характерной точки	Средняя квадратическая погрешность положения характерной точки (Mt), м	Описание обозначения точки на местности (при наличии)
	X	Y			
1	2	3	4	5	6

Раздел 3

Сведения о местоположении измененных (уточненных) границ объекта

1. Система координат -							
2. Сведения о характерных точках границ объекта							
Обозначение характерных точек границ	Существующие координаты, м		Измененные (уточненные) координаты, м		Метод определения координат характерной точки	Средняя квадратическая погрешность положения характерной точки (Mt), м	Описание обозначения точки на местности (при наличии)
	X	Y	X	Y			
1	2	3	4	5	6	7	8
-	-	-	-	-	-	-	
3. Сведения о характерных точках части (частей) границы объекта							
Обозначение характерных точек части границы	Существующие координаты, м		Измененные (уточненные) координаты, м		Метод определения координат характерной точки	Средняя квадратическая погрешность положения характерной точки (Mt), м	Описание обозначения точки на местности (при наличии)
	X	Y	X	Y			
1	2	3	4	5	6	7	8
-	-	-	-	-	-	-	

Раздел 4

План границ объекта



Масштаб 1:5400

Используемые условные знаки и обозначения:

•	Характерная точка границы объекта
68:27:0000113	обозначение кадастрового квартала
Зона с ОУ1	Зона с особыми условиями использования территории
▲ СКВ. №1	Обозначение водозаборной скважины
1	кадастровый номер земельного участка, сведения о котором имеются в ГКН
1	Обозначение новой характерной точки
□	Граница объекта

ПРИЛОЖЕНИЕ № 6
к приказу министерства экологии и
природных ресурсов Тамбовской области
от 20.05.2024 № 194

Третий пояс зоны санитарной охраны водозаборной скважины № 3
железнодорожной станции Моршанск

Описание местоположения границ объекта		
Третий пояс зоны санитарной охраны водозаборной скважины № 3 железнодорожной станции Моршанск		
<small>(наименование объекта, местоположение границ которого описано (далее - объект))</small>		
Раздел 1		
Сведения об объекте		
№ п/п	Характеристики объекта	Описание характеристик
1	2	3
1.	Местоположение объекта	Тамбовская область, округ Моршанский
2.	Площадь объекта +/- величина погрешности определения площади (Р +/- Дельта Р)	212122 +/- 161 м ²
3.	Иные характеристики объекта	Мероприятия по третьему поясу зоны санитарной охраны (далее - ЗСО): 1) выявление, тампонирование или восстановление всех старых, бездействующих, дефектных или неправильно эксплуатируемых скважин, представляющих опасность в части возможности загрязнения водоносных горизонтов; 2) бурение новых скважин и новое строительство, связанное с нарушением почвенного покрова, производится при обязательном согласовании с центром государственного санитарно - эпидемиологического надзора; 3) запрещение закачки отработанных вод в подземные горизонты, подземное складирование твердых отходов и разработка недр земли; 4) запрещение размещения складов горюче - смазочных материалов, ядохимикатов и минеральных удобрений, накопителей промстоков, шламохранилищ и других объектов, обуславливающих опасность химического загрязнения подземных

		<p>вод.</p> <p>Размещение таких объектов допускается в пределах третьего пояса ВСО только при использовании защищенных подземных вод, при условии выполнения специальных мероприятий по защите водоносного горизонта от загрязнения при наличии санитарно-эпидемиологического заключения центра государственного санитарно-эпидемиологического надзора, выданного с учетом заключения органов геологического контроля.</p> <p>Своевременное выполнение необходимых мероприятий по санитарной охране поверхностных вод, имеющих непосредственную гидрологическую связь с используемым водоносным горизонтом, в соответствии с гигиеническими требованиями к охране поверхностных вод.</p>			
Раздел 2					
Сведения о местоположении границ объекта					
1. Система координат МСК-68, зона 1					
2. Сведения о характерных точках границ объекта					
Обозначение характерных точек границ	Координаты, м		Метод определения координат характерной точки	Средняя квадратическая погрешность положения характерной точки (Mt), м	Описание обозначения точки на местности (при наличии)
	X	Y			
1	2	3	4	5	6
1	510801.26	1269557.92	Аналитический метод	0.1	-
2	510720.29	1269545.10	Аналитический метод	0.1	-
3	510647.26	1269507.88	Аналитический метод	0.1	-
4	510589.29	1269449.92	Аналитический метод	0.1	-
5	510552.09	1269376.88	Аналитический метод	0.1	-
6	510539.26	1269295.92	Аналитический метод	0.1	-
7	510552.09	1269214.96	Аналитический метод	0.1	-

8	510589.29	1269141.92	Аналитический метод	0.1	-
9	510647.26	1269083.95	Аналитический метод	0.1	-
10	510720.29	1269046.74	Аналитический метод	0.1	-
11	510801.26	1269033.92	Аналитический метод	0.1	-
12	510882.23	1269046.74	Аналитический метод	0.1	-
13	510955.26	1269083.95	Аналитический метод	0.1	-
14	511013.22	1269141.92	Аналитический метод	0.1	-
15	511050.43	1269214.96	Аналитический метод	0.1	-
16	511063.26	1269295.92	Аналитический метод	0.1	-
17	511050.43	1269376.88	Аналитический метод	0.1	-
18	511013.22	1269449.92	Аналитический метод	0.1	-
19	510955.26	1269507.88	Аналитический метод	0.1	-
20	510882.23	1269545.10	Аналитический метод	0.1	-
1	510801.26	1269557.92	Аналитический метод	0.1	-
3. Сведения о характерных точках части (частей) границы объекта					
Обозначение характерных точек части границы	Координаты, м		Метод определения координат характерной точки	Средняя квадратическая погрешность положения характерной точки (Mt), м	Описание обозначения точки на местности (при наличии)
	X	Y			
1	2	3	4	5	6
Раздел 3					
Сведения о местоположении измененных (уточненных) границ объекта					
1. Система координат -					

Раздел 4

План границ объекта



Масштаб 1:3500

Используемые условные знаки и обозначения:

•	Характерная точка границы объекта
68:27:0060113	обозначение кадастрового квартала
Зона с ОУ1	Зона с особыми условиями использования территории
▲ СКВ. №3	Обозначение водозаборной скважины
□	кадастровый номер земельного участка, сведения о котором имеются в ГКН
□	Обозначение новой характерной точки
□	Граница объекта

ПРИЛОЖЕНИЕ № 7
к приказу министерства экологии и
природных ресурсов Тамбовской области
от 20.05. 2024 № 194

Режим зон санитарной охраны водозаборных скважин № 1 и № 3
железнодорожной станции Моршанск

1. На территории первого пояса зоны санитарной охраны (далее - ЗСО) запрещаются:

1.1. все виды строительства, не имеющие непосредственного отношения к эксплуатации, реконструкции и расширению водопроводных сооружений, в том числе прокладка трубопроводов различного назначения, размещение жилых и хозяйственно - бытовых зданий, проживание людей;

1.2. применение ядохимикатов и удобрений;

1.3. посадка высокоствольных деревьев.

2. На территории второго пояса ЗСО запрещаются:

2.1. закачка отработанных вод в подземные горизонты, подземное складирование твердых отходов и разработка недр земли;

2.2. размещение складов горюче - смазочных материалов, ядохимикатов и минеральных удобрений, накопителей промстоков, шламохранилищ и других объектов, обуславливающих опасность химического загрязнения подземных вод;

2.3. размещение кладбищ, скотомогильников, полей ассенизации, полей фильтрации, навозохранилищ, силосных траншей, животноводческих и птицеводческих предприятий и других объектов, обуславливающих опасность микробного загрязнения подземных вод, применение удобрений и ядохимикатов и рубка леса главного пользования и реконструкции.

3. На территории третьего пояса ЗСО запрещаются:

3.1. закачка отработанных вод в подземные горизонты, подземное складирование твердых отходов и разработка недр земли;

3.2. размещение складов горюче - смазочных материалов, ядохимикатов и минеральных удобрений, накопителей промстоков, шламохранилищ и других объектов, обуславливающих опасность химического загрязнения подземных вод. Размещение таких объектов допускается в пределах третьего пояса ЗСО только при использовании защищенных подземных вод, при условии выполнения специальных мероприятий по защите водоносного горизонта от загрязнения при наличии санитарно - эпидемиологического заключения центра государственного санитарно - эпидемиологического надзора, выданного с учетом заключения органов геологического контроля.

4. На территории первого пояса ЗСО необходимо предусмотреть следующие мероприятия:

4.1. территория первого пояса ЗСО должна быть спланирована для отвода поверхностного стока за ее пределы, озеленена, ограждена и обеспечена охраной;

4.2. дорожки к сооружениям должны иметь твердое покрытие;

4.3. водопроводные сооружения должны быть оборудованы с учетом предотвращения возможности загрязнения питьевой воды через оголовки и устья скважин, люки и переливные трубы резервуаров и устройства заливки насосов;

4.4. все водозаборы должны быть оборудованы аппаратурой для систематического контроля соответствия фактического дебита при эксплуатации водопровода проектной производительности, предусмотренной при его проектировании и обосновании границ ЗСО;

4.5. здания должны быть оборудованы канализацией с отведением сточных вод в ближайшую систему бытовой или производственной канализации или на местные станции очистных сооружений, расположенные за пределами первого пояса ЗСО с учетом санитарного режима на территории второго пояса. В исключительных случаях при отсутствии канализации должны устраиваться водонепроницаемые приемники нечистот и бытовых отходов, расположенные в местах, исключающих загрязнение территории первого пояса ЗСО при их вывозе.

5. На территории второго пояса ЗСО необходимо предусмотреть следующие мероприятия:

5.1. выявление, тампонирование или восстановление всех старых, бездействующих, дефектных или неправильно эксплуатируемых скважин, представляющих опасность в части возможности загрязнения водоносных горизонтов;

5.2. бурение новых скважин и новое строительство, связанное с нарушением почвенного покрова, производится при обязательном согласовании с центром государственного санитарно-эпидемиологического надзора;

5.3. мероприятия по санитарному благоустройству территории населенных пунктов и других объектов (оборудование канализацией, устройство водонепроницаемых выгребов, организация отвода поверхностного стока и др.);

5.4. своевременное выполнение необходимых мероприятий по санитарной охране поверхностных вод, имеющих непосредственную гидрологическую связь с используемым водоносным горизонтом, в соответствии с гигиеническими требованиями к охране поверхностных вод.

6. На территории третьего пояса ЗСО необходимо предусмотреть следующие мероприятия:

6.1. выявление, тампонирование или восстановление всех старых, бездействующих, дефектных или неправильно эксплуатируемых скважин, представляющих опасность в части возможности загрязнения водоносных горизонтов;

6.2. бурение новых скважин и новое строительство, связанное с нарушением почвенного покрова, производится при обязательном согласовании с центром государственного санитарно - эпидемиологического надзора;

6.3. своевременное выполнение необходимых мероприятий по санитарной охране поверхностных вод, имеющих непосредственную гидрологическую связь с используемым водоносным горизонтом, в соответствии с гигиеническими требованиями к охране поверхностных вод.