



МИНИСТЕРСТВО ЭКОЛОГИИ И ПРИРОДНЫХ РЕСУРСОВ
ТАМБОВСКОЙ ОБЛАСТИ

П Р И К А З

«03» 06 2024

№ 238

г. Тамбов

Об установлении границ и режима зон санитарной охраны действующего водозабора общества с ограниченной ответственностью «ЧЕРКИЗОВО-СВИНОВОДСТВО» «Откорм 1А»

В соответствии с частью 5 статьи 18 Федерального закона от 30.03.1999 № 52-ФЗ «О санитарно-эпидемиологическом благополучии населения», подпунктом 3.1.3.26 Положения о министерстве экологии и природных ресурсов Тамбовской области, утвержденного постановлением Главы Тамбовской области от 15.12.2022 № 60, на основании санитарно-эпидемиологического заключения, выданного территориальным отделом Управления Федеральной службы по надзору в сфере защиты прав потребителей и благополучия человека по Тамбовской области в г. Рассказово, г. Кирсанове, Рассказовском, Кирсановском, Бондарском, Гавриловском и Уметском районах от 17.04.2020 № 68.04.01.000.Т.000003.04.20 о соответствии проекта организации зон санитарной охраны действующего водозабора общества с ограниченной ответственностью «ЧЕРКИЗОВО-СВИНОВОДСТВО» (далее – ООО «ЧЕРКИЗОВО-СВИНОВОДСТВО»), заявления ООО «ЧЕРКИЗОВО-СВИНОВОДСТВО» ПРИКАЗЫВАЮ:

1. Установить первый пояс зоны санитарной охраны источников подземного водоснабжения скважины № 8235 ООО «ЧЕРКИЗОВО-СВИНОВОДСТВО» в соответствии с приложением № 1.
2. Установить первый пояс зоны санитарной охраны источников подземного водоснабжения скважины № 8240 ООО «ЧЕРКИЗОВО-СВИНОВОДСТВО» в соответствии с приложением № 2.
3. Установить второй пояс зоны санитарной охраны источников подземного водоснабжения скважин № 8235 и № 8240 ООО «ЧЕРКИЗОВО-СВИНОВОДСТВО» в соответствии с приложением № 3.
4. Установить третий пояс зоны санитарной охраны источников подземного водоснабжения скважин № 8235 и № 8240 ООО «ЧЕРКИЗОВО-СВИНОВОДСТВО» в соответствии с приложением № 4.
5. Установить режим зон санитарной охраны источников подземного водоснабжения скважин № 8235 и № 8240 ООО «ЧЕРКИЗОВО-СВИНОВОДСТВО» в соответствии с приложением № 5.

6. Зоны санитарной охраны источников подземного водоснабжения скважин № 8235 и № 8240 ООО «ЧЕРКИЗОВО-СВИНОВОДСТВО» установлены бессрочно.

7. Возложить обязанность по возмещению убытков, в том числе упущенной выгоды, причиненных ограничением прав лиц, указанных в пункте 2 статьи 57¹ Земельного кодекса Российской Федерации, в связи с установлением зон с особыми условиями использования территории (далее - ЗОУИТ) на собственника водозабора. Обязанность по возмещению убытков возникает со дня установления ЗОУИТ в соответствии с действующим законодательством с учетом особенностей и сроков, установленных статьей 57¹ Земельного кодекса Российской Федерации.

8. Отделу недропользования управления природопользования министерства экологии и природных ресурсов области (Матайс) обеспечить направление ООО «ЧЕРКИЗОВО-СВИНОВОДСТВО» второго экземпляра настоящего приказа.

9. Сведения об установлении зон санитарной охраны источников питьевого и хозяйственно-бытового водоснабжения направить в филиал ФГБУ «ФКП Росреестра» по Тамбовской области.

10. Опубликовать настоящий приказ на «Официальном интернет-портале правовой информации» (www.pravo.gov.ru), сайте сетевого издания «Тамбовская жизнь» (www.tamlife.ru), разместить на официальном сайте министерства экологии и природных ресурсов Тамбовской области в информационно-телекоммуникационной сети «Интернет».

11. Настоящий приказ вступает в силу на следующий день после дня его первого официального опубликования.

12. Контроль за исполнением настоящего приказа возложить на заместителя министра - начальника управления природопользования министерства экологии и природных ресурсов Тамбовской области Сомова Д.А.

Исполняющий обязанности министра



В.В. Хоменко

ПРИЛОЖЕНИЕ № 1
к приказу министерства экологии и
природных ресурсов Тамбовской области
от 13.06. 2024 № 238

Первый пояс зоны санитарной охраны источников подземного водоснабжения
скважины № 8235 ООО «ЧЕРКИЗОВО-СВИНОВОДСТВО»

Описание местоположения границ объекта		
Первый пояс зоны санитарной охраны источников подземного водоснабжения скважины № 8235 ООО «ЧЕРКИЗОВО-СВИНОВОДСТВО»		
<small>(наименование объекта, местоположение границ которого описано (далее - объект))</small>		
Раздел 1		
Сведения об объекте		
№ п/п	Характеристики объекта	Описание характеристик
1	2	3
1.	Местоположение объекта	Тамбовская область, округ Бондарский
2.	Площадь объекта +/- величина погрешности определения площади (Р +/- Дельта Р)	2785 +/- 18 м ²
3.	Иные характеристики объекта	Мероприятия по первому поясу зоны санитарной охраны (далее - ЗСО): 1) территория первого пояса ЗСО должна быть спланирована для отвода поверхностного стока за ее пределы, озеленена, ограждена и обеспечена охраной. Дорожки к сооружениям должны иметь твердое покрытие; 2) не допускается посадка высокоствольных деревьев, все виды строительства, не имеющие непосредственного отношения к эксплуатации, реконструкции и расширению водопроводных сооружений, в том числе прокладка трубопроводов различного назначения, размещение жилых и хозяйственно - бытовых зданий, проживание людей, применение ядохимикатов и удобрений; 3) здания должны быть оборудованы канализацией с отведением сточных вод в ближайшую систему бытовой или производственной канализации или на местные станции очистных сооружений, расположенные за пределами первого пояса ЗСО с

		<p>учетом санитарного режима на территории второго пояса. В исключительных случаях при отсутствии канализации должны устраиваться водонепроницаемые приемники нечистот и бытовых отходов, расположенные в местах, исключающих загрязнение территории первого пояса ЗСО при их вывозе;</p> <p>4) водопроводные сооружения, расположенные в первом поясе зоны санитарной охраны, должны быть оборудованы с учетом предотвращения возможности загрязнения питьевой воды через оголовки и устья скважин, люки и переливные трубы резервуаров и устройства заливки насосов;</p> <p>5) все водозаборы должны быть оборудованы аппаратурой для систематического контроля соответствия фактического дебита при эксплуатации водопровода проектной производительности, предусмотренной при его проектировании и обосновании границ ЗСО.</p>			
Раздел 2					
Сведения о местоположении границ объекта					
1. Система координат МСК-68, зона 1					
2. Сведения о характерных точках границ объекта					
Обозначение характерных точек границ	Координаты, м		Метод определения координат характерной точки	Средняя квадратическая погрешность положения характерной точки (M _t), м	Описание обозначения точки на местности (при наличии)
	X	Y			
1	2	3	4	5	6
3. Сведения о характерных точках части (частей) границы объекта					
Обозначение характерных точек части границы	Координаты, м		Метод определения координат характерной точки	Средняя квадратическая погрешность положения характерной точки (M _t), м	Описание обозначения точки на местности (при наличии)
	X	Y			
1	2	3	4	5	6
1	457893.95	1299797.75	Аналитический метод	0.10	-
2	457892.62	1299806.59	Аналитический метод	0.10	-
3	457888.74	1299814.65	Аналитический метод	0.10	-
4	457882.66	1299821.20	Аналитический метод	0.10	-
5	457874.91	1299825.68	Аналитический метод	0.10	-

ПРИЛОЖЕНИЕ № 2
к приказу министерства экологии и
природных ресурсов Тамбовской области
от 03.06 2024 № 238

Первый пояс зоны санитарной охраны источников подземного водоснабжения
скважины № 8240 ООО «ЧЕРКИЗОВО-СВИНОВОДСТВО»

Описание местоположения границ объекта		
Первый пояс зоны санитарной охраны источников подземного водоснабжения скважины № 8240 ООО «ЧЕРКИЗОВО-СВИНОВОДСТВО»		
<small>(наименование объекта, местоположение границ которого описано (далее - объект))</small>		
Раздел 1		
Сведения об объекте		
№ п/п	Характеристики объекта	Описание характеристик
1	2	3
1.	Местоположение объекта	Тамбовская область, округ Бондарский
2.	Площадь объекта +/- величина погрешности определения площади (Р +/- Дельта Р)	2785 +/- 18 м ²
3.	Иные характеристики объекта	Мероприятия по первому поясу зоны санитарной охраны (далее – ЗСО): 1) территория первого пояса ЗСО должна быть спланирована для отвода поверхностного стока за ее пределы, озеленена, ограждена и обеспечена охраной. Дорожки к сооружениям должны иметь твердое покрытие; 2) не допускается посадка высокоствольных деревьев, все виды строительства, не имеющие непосредственного отношения к эксплуатации, реконструкции и расширению водопроводных сооружений, в том числе прокладка трубопроводов различного назначения, размещение жилых и хозяйственно - бытовых зданий, проживание людей, применение ядохимикатов и удобрений; 3) здания должны быть оборудованы канализацией с отведением сточных вод в ближайшую систему бытовой или производственной канализации или на местные станции очистных сооружений, расположенные за пределами первого пояса ЗСО с

	<p>учетом санитарного режима на территории второго пояса.</p> <p>В исключительных случаях при отсутствии канализации должны устраиваться водонепроницаемые приемники нечистот и бытовых отходов, расположенные в местах, исключающих загрязнение территории первого пояса ЗСО при их вывозе;</p> <p>4) водопроводные сооружения, расположенные в первом поясе зоны санитарной охраны, должны быть оборудованы с учетом предотвращения возможности загрязнения питьевой воды через оголовки и устья скважин, люки и переливные трубы резервуаров и устройства заливки насосов;</p> <p>5) все водозаборы должны быть оборудованы аппаратурой для систематического контроля соответствия фактического дебита при эксплуатации водопровода проектной производительности, предусмотренной при его проектировании и обосновании границ ЗСО.</p>
--	---

Раздел 2

Сведения о местоположении границ объекта

1. Система координат МСК-68, зона 1

2. Сведения о характерных точках границ объекта

Обозначение характерных точек границ	Координаты, м		Метод определения координат характерной точки	Средняя квадратическая погрешность положения характерной точки (M _t), м	Описание обозначения точки на местности (при наличии)
	X	Y			
1	2	3	4	5	6

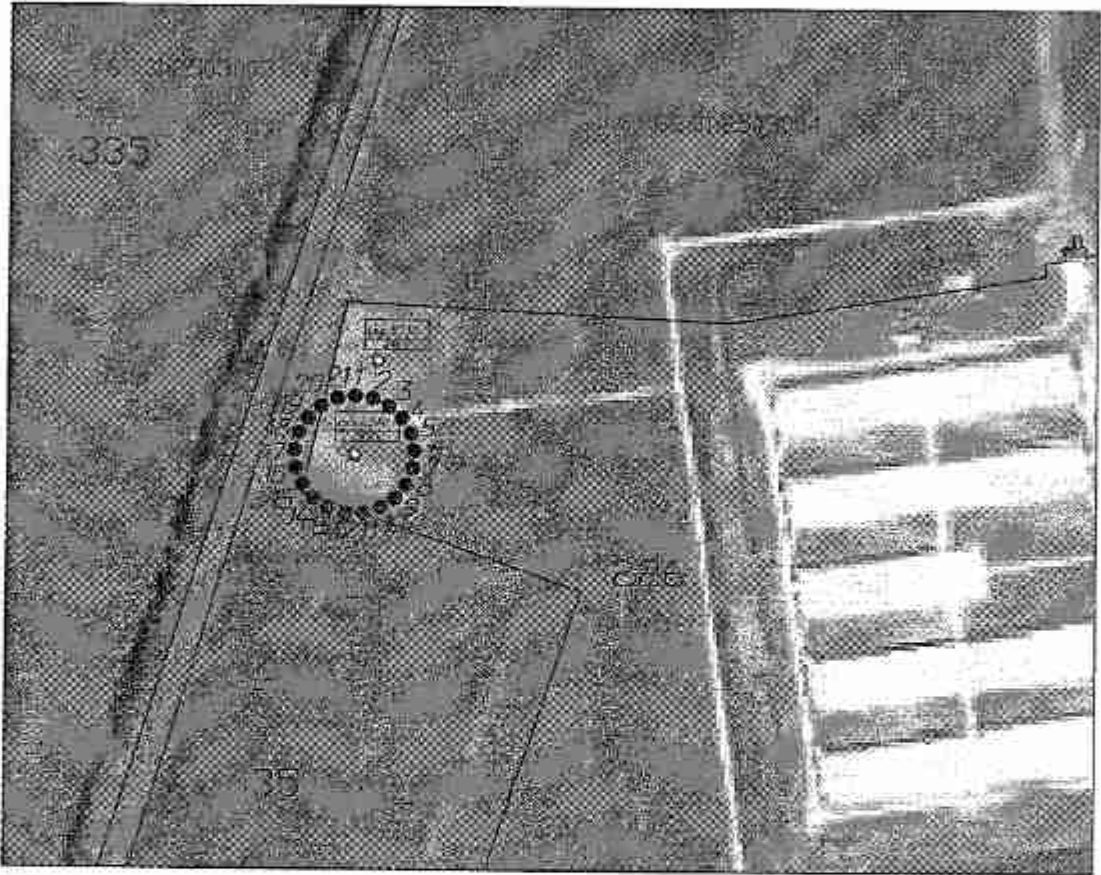
3. Сведения о характерных точках части (частей) границы объекта

Обозначение характерных точек части границы	Координаты, м		Метод определения координат характерной точки	Средняя квадратическая погрешность положения характерной точки (M _t), м	Описание обозначения точки на местности (при наличии)
	X	Y			
1	2	3	4	5	6
1	457846.16	1299786.28	Аналитический метод	0.10	-
2	457844.83	1299795.12	Аналитический метод	0.10	-
3	457840.95	1299803.18	Аналитический метод	0.10	-
4	457834.87	1299809.73	Аналитический метод	0.10	-
5	457827.12	1299814.20	Аналитический метод	0.10	-

Раздел 4

План граници объекта

Масштаб 1:3000



Используемые условные знаки и обозначения

- граница земельного участка
- граница кадастрового квартала
- граница земельного участка, сведения о котором содержатся в ЕГРН
- обозначение кадастрового квартала
- обозначение земельного участка в кадастровом квартале
- обозначение кадастровой точки границы земельного участка
- обозначение столба

ПРИЛОЖЕНИЕ № 3
к приказу министерства экологии и
природных ресурсов Тамбовской области
от 03.06 2024 № 238

Второй пояс зоны санитарной охраны источников подземного водоснабжения
скважин № 8235 и № 8240 ООО «ЧЕРКИЗОВО-СВИНОВОДСТВО»

Описание местоположения границ объекта		
Второй пояс зоны санитарной охраны источников подземного водоснабжения скважин № 8235 и № 8240 ООО «ЧЕРКИЗОВО-СВИНОВОДСТВО»		
<small>(наименование объекта, местоположение границ которого описано (далее - объект))</small>		
Раздел 1		
Сведения об объекте		
№ п/п	Характеристики объекта	Описание характеристик
1	2	3
1.	Местоположение объекта	Тамбовская область, округ Бондарский
2.	Площадь объекта +/- величина погрешности определения площади (Р +/- Дельта Р)	53926 +/- 81 м ²
3.	Иные характеристики объекта	Мероприятия по второму поясу зоны санитарной охраны (далее - ЗСО): 1) выявление, тампонирование или восстановление всех старых, бездействующих, дефектных или неправильно эксплуатируемых скважин, представляющих опасность в части возможности загрязнения водоносных горизонтов; 2) бурение новых скважин и новое строительство, связанное с нарушением почвенного покрова, производится при обязательном согласовании с центром государственного санитарно - эпидемиологического надзора; 3) запрещение закачки отработанных вод в подземные горизонты, подземное складирование твердых отходов и разработка недр земли; 4) запрещение размещения складов горюче-смазочных материалов, ядохимикатов и минеральных удобрений, накопителей промстоков, шламохранилищ и других объектов, обуславливающих опасность химического загрязнения подземных

	<p>вод;</p> <p>5) своевременное выполнение необходимых мероприятий по санитарной охране поверхностных вод, имеющих непосредственную гидрологическую связь с используемым водоносным горизонтом, в соответствии с гигиеническими требованиями к охране поверхностных вод.</p> <p>Кроме мероприятий, указанных выше, в пределах второго пояса ЗСО подземных источников водоснабжения не допускается:</p> <p>1) размещение кладбищ, скотомогильников, полей ассенизации, полей фильтрации, навозохранилищ, силосных траншей, животноводческих и птицеводческих предприятий и других объектов, обуславливающих опасность микробного загрязнения подземных вод;</p> <p>2) применение удобрений и ядохимикатов;</p> <p>3) рубка леса главного пользования и реконструкции.</p> <p>выполнение мероприятий по санитарному благоустройству территории населенных пунктов и других объектов (оборудование канализацией, устройство водонепроницаемых выгребов, организация отвода поверхностного стока и др.).</p>
--	--

Раздел 2

Сведения о местоположении границ объекта

1. Система координат МСК-68, зона 1

2. Сведения о характерных точках границ объекта

Обозначение характерных точек границ	Координаты, м		Метод определения координат характерной точки	Средняя квадратическая погрешность положения характерной точки (Mt), м	Описание обозначения точки на местности (при наличии)
	X	Y			
1	2	3	4	5	6
1	457972.06	1299792.01	Аналитический метод	0.10	-
2	457966.19	1299830.92	Аналитический метод	0.10	-
3	457949.12	1299866.37	Аналитический метод	0.10	-
4	457922.36	1299895.22	Аналитический метод	0.10	-
5	457888.28	1299914.89	Аналитический метод	0.10	-
6	457849.92	1299923.64	Аналитический метод	0.10	-
7	457810.69	1299920.70	Аналитический метод	0.10	-

8	457774.06	1299906.33	Аналитический метод	0.10	-
9	457743.30	1299881.80	Аналитический метод	0.10	-
10	457721.13	1299849.29	Аналитический метод	0.10	-
11	457709.53	1299811.69	Аналитический метод	0.10	-
12	457709.53	1299772.34	Аналитический метод	0.10	-
13	457721.13	1299734.74	Аналитический метод	0.10	-
14	457743.30	1299702.23	Аналитический метод	0.10	-
15	457774.06	1299677.70	Аналитический метод	0.10	-
16	457810.69	1299663.32	Аналитический метод	0.10	-
17	457849.92	1299660.38	Аналитический метод	0.10	-
18	457888.28	1299669.14	Аналитический метод	0.10	-
19	457922.36	1299688.81	Аналитический метод	0.10	-
20	457949.12	1299717.66	Аналитический метод	0.10	-
21	457966.19	1299753.11	Аналитический метод	0.10	-
1	457972.06	1299792.01	Аналитический метод	0.10	-

3. Сведения о характерных точках части (частей) границы объекта

Обозначение характерных точек части границы	Координаты, м		Метод определения координат характерной точки	Средняя квадратическая погрешность положения характерной точки (Mt), м	Описание обозначения точки на местности (при наличии)
	X	Y			
1	2	3	4	5	6

Раздел 3

Сведения о местоположении измененных (уточненных) границ объекта

1. Система координат -

2. Сведения о характерных точках границ объекта

Обозначение характерных точек границ	Существующие координаты, м		Измененные (уточненные) координаты, м		Метод определения координат характерной точки	Средняя квадратическая погрешность положения характерной точки (Mt), м	Описание обозначения точки на местности (при наличии)
	X	Y	X	Y			
1	2	3	4	5	6	7	8
-	-	-	-	-	-	-	

3. Сведения о характерных точках части (частей) границы объекта

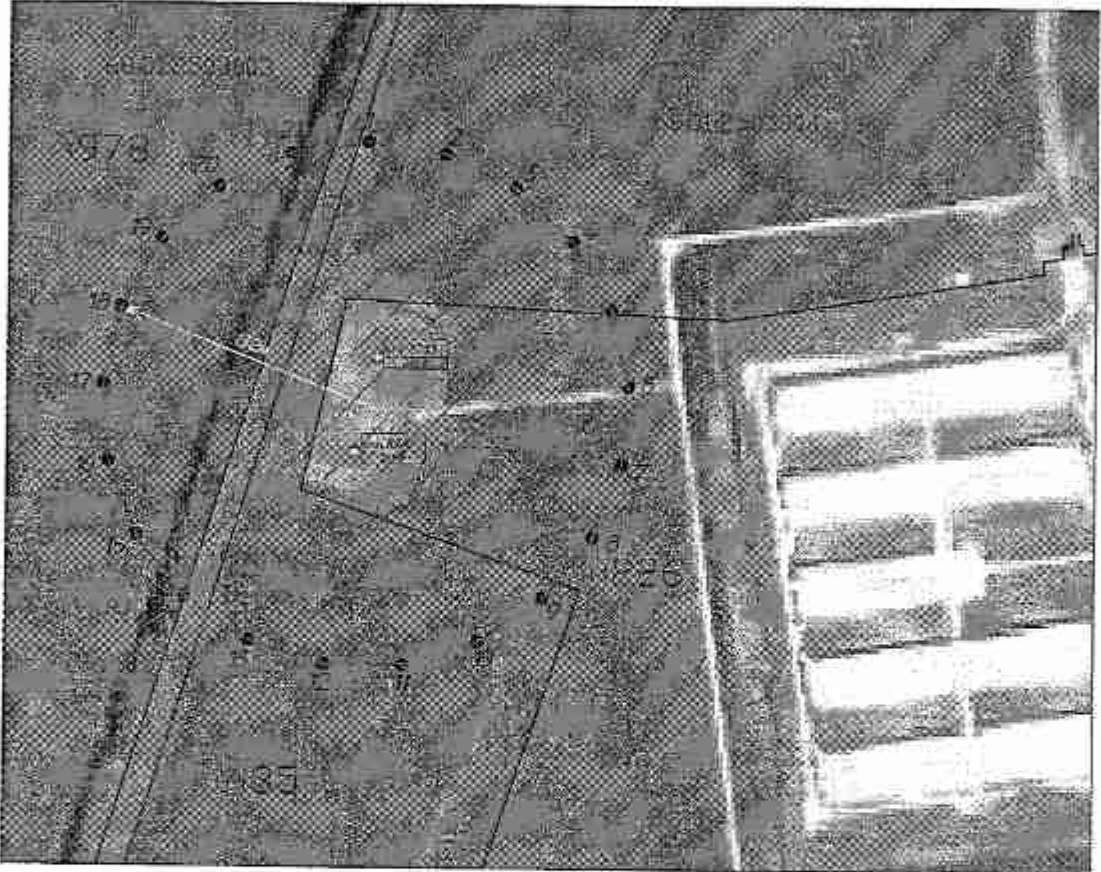
Обозначение характерных точек части	Существующие координаты, м	Измененные (уточненные) координаты, м	Метод определения координат	Средняя квадратическая погрешность	Описание обозначения точки на
---	-------------------------------	---	-----------------------------------	--	-------------------------------------

границы	X	Y	X	Y	характерной точки	положения характерной точки (Mt), м	местности (при наличии)
1	2	3	4	5	6	7	8
-	-	-	-	-	-	-	-

Раздел 4

План границ объекта

Масштаб 1:3000



Использованные условные знаки и обозначения

- граница или существующий забор
- граница планируемого участка
- граница земельного участка, сведения о которой размещены в ЕП РФ
- 06.01.2509804 - обозначение кадастрового участка
- - обозначение смежного участка в кадастровом плане
- - обозначение кадастровой точки границы или плановой точки
- - обозначение столбов

ПРИЛОЖЕНИЕ № 4
к приказу министерства экологии и
природных ресурсов Тамбовской области
от 03.06 2024 № 238

Третий пояс зоны санитарной охраны источников подземного водоснабжения
скважин № 8235 и № 8240 ООО «ЧЕРКИЗОВО-СВИНОВОДСТВО»

Описание местоположения границ объекта		
Третий пояс зоны санитарной охраны источников подземного водоснабжения скважин № 8235 и № 8240 ООО «ЧЕРКИЗОВО-СВИНОВОДСТВО»		
<small>(наименование объекта, местоположение границ которого описано (далее - объект))</small>		
Раздел 1		
Сведения об объекте		
№ п/п	Характеристики объекта	Описание характеристик
1	2	3
1.	Местоположение объекта	Тамбовская область, округ Бондарский
2.	Площадь объекта +/- величина погрешности определения площади (Р +/- Дельта Р)	2737012 +/- 579 м ²
3.	Иные характеристики объекта	<p>Мероприятия по третьему поясу зоны санитарной охраны (далее - ЗСО):</p> <p>1) выявление, тампонирование или восстановление всех старых, бездействующих, дефектных или неправильно эксплуатируемых скважин, представляющих опасность в части возможности загрязнения водоносных горизонтов;</p> <p>2) бурение новых скважин и новое строительство, связанное с нарушением почвенного покрова, производится при обязательном согласовании с центром государственного санитарно - эпидемиологического надзора;</p> <p>3) запрещение закачки отработанных вод в подземные горизонты, подземное складирование твердых отходов и разработка недр земли;</p> <p>4) запрещение размещения складов горюче - смазочных материалов, ядохимикатов и минеральных удобрений, накопителей промстоков, шламохранилищ и других объектов, обуславливающих опасность химического загрязнения подземных</p>

		<p>вод.</p> <p>Размещение таких объектов допускается в пределах третьего пояса ЗСО только при использовании защищенных подземных вод, при условии выполнения специальных мероприятий по защите водоносного горизонта от загрязнения при наличии санитарно-эпидемиологического заключения центра государственного санитарно-эпидемиологического надзора, выданного с учетом заключения органов геологического контроля.</p> <p>Своевременное выполнение необходимых мероприятий по санитарной охране поверхностных вод, имеющих непосредственную гидрологическую связь с используемым водоносным горизонтом, в соответствии с гигиеническими требованиями к охране поверхностных вод.</p>
--	--	--

Раздел 2

Сведения о местоположении границ объекта

1. Система координат МСК-68, зона 1

2. Сведения о характерных точках границ объекта

Обозначение характерных точек границ	Координаты, м		Метод определения координат характерной точки	Средняя квадратическая погрешность положения характерной точки (M _t), м	Описание обозначения точки на местности (при наличии)
	X	Y			
1	2	3	4	5	6
1	458774.06	1299792.01	Аналитический метод	0.10	-
2	458770.40	1299874.56	Аналитический метод	0.10	-
3	458759.47	1299956.46	Аналитический метод	0.10	-
4	458741.34	1300037.08	Аналитический метод	0.10	-
5	458716.15	1300115.77	Аналитический метод	0.10	-
6	458684.11	1300191.93	Аналитический метод	0.10	-
7	458645.46	1300264.97	Аналитический метод	0.10	-
8	458600.51	1300334.30	Аналитический метод	0.10	-
9	458549.61	1300399.38	Аналитический метод	0.10	-
10	458493.15	1300459.72	Аналитический метод	0.10	-
11	458431.58	1300514.82	Аналитический метод	0.10	-
12	458365.39	1300564.27	Аналитический метод	0.10	-
13	458295.08	1300607.68	Аналитический метод	0.10	-
14	458221.21	1300644.70	Аналитический метод	0.10	-

15	458144.36	1300675.05	Аналитический метод	0.10	-
16	458065.12	1300698.49	Аналитический метод	0.10	-
17	457984.13	1300714.84	Аналитический метод	0.10	-
18	457902.00	1300723.96	Аналитический метод	0.10	-
19	457819.40	1300725.78	Аналитический метод	0.10	-
20	457736.95	1300720.30	Аналитический метод	0.10	-
21	457655.31	1300707.56	Аналитический метод	0.10	-
22	457575.12	1300687.65	Аналитический метод	0.10	-
23	457497.00	1300660.73	Аналитический метод	0.10	-
24	457421.56	1300627.01	Аналитический метод	0.10	-
25	457349.40	1300586.76	Аналитический метод	0.10	-
26	457281.09	1300540.28	Аналитический метод	0.10	-
27	457217.14	1300487.95	Аналитический метод	0.10	-
28	457158.07	1300430.17	Аналитический метод	0.10	-
29	457104.34	1300367.40	Аналитический метод	0.10	-
30	457056.37	1300300.13	Аналитический метод	0.10	-
31	457014.53	1300228.88	Аналитический метод	0.10	-
32	456979.15	1300154.21	Аналитический метод	0.10	-
33	456950.50	1300076.70	Аналитический метод	0.10	-
34	456928.82	1299996.97	Аналитический метод	0.10	-
35	456914.28	1299915.63	Аналитический метод	0.10	-
36	456906.97	1299833.33	Аналитический метод	0.10	-
37	456906.97	1299750.70	Аналитический метод	0.10	-
38	456914.28	1299668.39	Аналитический метод	0.10	-
39	456928.82	1299587.06	Аналитический метод	0.10	-
40	456950.50	1299507.32	Аналитический метод	0.10	-
41	456979.15	1299429.82	Аналитический метод	0.10	-
42	457014.53	1299355.15	Аналитический метод	0.10	-
43	457056.37	1299283.90	Аналитический метод	0.10	-
44	457104.34	1299216.62	Аналитический метод	0.10	-
45	457158.07	1299153.85	Аналитический метод	0.10	-
46	457217.14	1299096.08	Аналитический метод	0.10	-
47	457281.09	1299043.75	Аналитический метод	0.10	-
48	457349.40	1298997.27	Аналитический метод	0.10	-
49	457421.56	1298957.02	Аналитический метод	0.10	-
50	457497.00	1298923.30	Аналитический метод	0.10	-

51	457575.12	1298896.38	Аналитический метод	0.10	-
52	457655.31	1298876.47	Аналитический метод	0.10	-
53	457736.95	1298863.72	Аналитический метод	0.10	-
54	457819.40	1298858.24	Аналитический метод	0.10	-
55	457902.00	1298860.07	Аналитический метод	0.10	-
56	457984.13	1298869.19	Аналитический метод	0.10	-
57	458065.12	1298885.54	Аналитический метод	0.10	-
58	458144.36	1298908.97	Аналитический метод	0.10	-
59	458221.21	1298939.32	Аналитический метод	0.10	-
60	458295.08	1298976.35	Аналитический метод	0.10	-
61	458365.39	1299019.75	Аналитический метод	0.10	-
62	458431.58	1299069.20	Аналитический метод	0.10	-
63	458493.15	1299124.31	Аналитический метод	0.10	-
64	458549.61	1299184.64	Аналитический метод	0.10	-
65	458600.51	1299249.73	Аналитический метод	0.10	-
66	458645.46	1299319.06	Аналитический метод	0.10	-
67	458684.11	1299392.09	Аналитический метод	0.10	-
68	458716.15	1299468.26	Аналитический метод	0.10	-
69	458741.34	1299546.95	Аналитический метод	0.10	-
70	458759.47	1299627.57	Аналитический метод	0.10	-
71	458770.40	1299709.47	Аналитический метод	0.10	-
1	458774.06	1299792.01	Аналитический метод	0.10	-

3. Сведения о характерных точках части (частей) границы объекта

Обозначение характерных точек части границы	Координаты, м		Метод определения координат характерной точки	Средняя квадратическая погрешность положения характерной точки (Mt), м	Описание обозначения точки на местности (при наличии)
	X	Y			
1	2	3	4	5	6

Раздел 3

Сведения о местоположении измененных (уточненных) границ объекта

1. Система координат -

2. Сведения о характерных точках границ объекта

Обозначение характерных точек границ	Существующие координаты, м	Измененные (уточненные) координаты, м	Метод определения координат	Средняя квадратическая погрешность	Описание обозначения точки на
--	-------------------------------	---	-----------------------------------	--	-------------------------------------

Раздел 4

План границ объекта

Масштаб 1:13000

с
↑
Ю



Используемые условные знаки и обозначения:

- граница земли с муниципальной границей
- граница территории дачного участка
- граница земельного участка, сведения о котором содержатся в ЕТДН
- 48:01:2531004 — обозначение кадастрового квартала
- — обозначение земельного участка в кадастровом квартале
- ⊙ — обозначение характерной точки границы земли муниципальной границей
- — обозначение садовода

ПРИЛОЖЕНИЕ № 5
к приказу министерства экологии и
природных ресурсов Тамбовской области
от 03.06 2024 № 238

Режим зон санитарной охраны источников подземного водоснабжения
скважин № 8235 и № 8240 ООО «ЧЕРКИЗОВО-СВИНОВОДСТВО»

1. На территории первого пояса зоны санитарной охраны (далее - ЗСО) запрещается:

1.1. все виды строительства, не имеющие непосредственного отношения к эксплуатации, реконструкции и расширению водопроводных сооружений, в том числе прокладка трубопроводов различного назначения, размещение жилых и хозяйственно - бытовых зданий, проживание людей;

1.2. применение ядохимикатов и удобрений;

1.3. посадка высокоствольных деревьев.

2. На территории второго пояса ЗСО запрещается:

2.1. закачка отработанных вод в подземные горизонты, подземное складирование твердых отходов и разработка недр земли;

2.2. размещение складов горюче - смазочных материалов, ядохимикатов и минеральных удобрений, накопителей промстоков, шламохранилищ и других объектов, обуславливающих опасность химического загрязнения подземных вод;

2.3. размещение кладбищ, скотомогильников, полей ассенизации, полей фильтрации, навозохранилищ, силосных траншей, животноводческих и птицеводческих предприятий и других объектов, обуславливающих опасность микробного загрязнения подземных вод, применение удобрений и ядохимикатов и рубка леса главного пользования и реконструкции.

3. На территории третьего пояса ЗСО запрещается:

3.1. закачка отработанных вод в подземные горизонты, подземное складирование твердых отходов и разработка недр земли;

3.2. размещение складов горюче - смазочных материалов, ядохимикатов и минеральных удобрений, накопителей промстоков, шламохранилищ и других объектов, обуславливающих опасность химического загрязнения подземных вод. Размещение таких объектов допускается в пределах третьего пояса ЗСО только при использовании защищенных подземных вод, при условии выполнения специальных мероприятий по защите водоносного горизонта от загрязнения при наличии санитарно - эпидемиологического заключения центра государственного санитарно - эпидемиологического надзора, выданного с учетом заключения органов геологического контроля.

4. На территории первого пояса ЗСО необходимо предусмотреть следующие мероприятия:

4.1. территория первого пояса ЗСО должна быть спланирована для отвода поверхностного стока за ее пределы, озеленена, ограждена и обеспечена охраной;

4.2. дорожки к сооружениям должны иметь твердое покрытие;

4.3. водопроводные сооружения должны быть оборудованы с учетом предотвращения возможности загрязнения питьевой воды через оголовки и устья скважин, люки и переливные трубы резервуаров и устройства заливки насосов;

4.4. все водозаборы должны быть оборудованы аппаратурой для систематического контроля соответствия фактического дебита при эксплуатации водопровода проектной производительности, предусмотренной при его проектировании и обосновании границ ЗСО;

4.5. здания должны быть оборудованы канализацией с отведением сточных вод в ближайшую систему бытовой или производственной канализации или на местные станции очистных сооружений, расположенные за пределами первого пояса ЗСО с учетом санитарного режима на территории второго пояса. В исключительных случаях при отсутствии канализации должны устраиваться водонепроницаемые приемники нечистот и бытовых отходов, расположенные в местах, исключающих загрязнение территории первого пояса ЗСО при их вывозе.

5. На территории второго пояса ЗСО необходимо предусмотреть следующие мероприятия:

5.1. выявление, тампонирование или восстановление всех старых, бездействующих, дефектных или неправильно эксплуатируемых скважин, представляющих опасность в части возможности загрязнения водоносных горизонтов;

5.2. бурение новых скважин и новое строительство, связанное с нарушением почвенного покрова, производится при обязательном согласовании с центром государственного санитарно-эпидемиологического надзора;

5.3. мероприятия по санитарному благоустройству территории населенных пунктов и других объектов (оборудование канализацией, устройство водонепроницаемых выгребов, организация отвода поверхностного стока и др.);

5.4. своевременное выполнение необходимых мероприятий по санитарной охране поверхностных вод, имеющих непосредственную гидрологическую связь с используемым водоносным горизонтом, в соответствии с гигиеническими требованиями к охране поверхностных вод.

6. На территории третьего пояса ЗСО необходимо предусмотреть следующие мероприятия:

6.1. выявление, тампонирование или восстановление всех старых, бездействующих, дефектных или неправильно эксплуатируемых скважин, представляющих опасность в части возможности загрязнения водоносных горизонтов;

6.2. бурение новых скважин и новое строительство, связанное с нарушением почвенного покрова, производится при обязательном согласовании с центром государственного санитарно - эпидемиологического надзора;

6.3. своевременное выполнение необходимых мероприятий по санитарной охране поверхностных вод, имеющих непосредственную гидрологическую связь с используемым водоносным горизонтом, в соответствии с гигиеническими требованиями к охране поверхностных вод.