



## ТВЕРСКАЯ ОБЛАСТЬ

# ЗАКОН

**О преобразовании муниципальных образований Таракинское сельское поселение Удомельского района Тверской области и Удомельское сельское поселение Удомельского района Тверской области и внесении изменений в закон Тверской области «Об установлении границ муниципальных образований, входящих в состав территории муниципального образования Тверской области «Удомельский район», и наделении их статусом городского, сельского поселения»**

Принят Законодательным Собранием  
Тверской области 25 сентября 2014 года

### Статья 1

1. Преобразовать муниципальное образование Таракинское сельское поселение Удомельского района Тверской области и муниципальное образование Удомельское сельское поселение Удомельского района Тверской области (далее - Таракинское и Удомельское сельские поселения) путем объединения, не влекущего изменения границ иных муниципальных образований, и создать вновь образованное муниципальное образование Удомельское сельское поселение Удомельского района Тверской области (далее - вновь образованное сельское поселение).

2. Преобразование осуществляется по инициативе органов местного самоуправления Таракинского сельского поселения Удомельского района Тверской области и с согласия населения каждого из поселений, выраженного представительным органом каждого из объединяемых поселений.

### Статья 2

1. До формирования органов местного самоуправления вновь образованного сельского поселения полномочия по решению вопросов местного значения на соответствующих территориях в соответствии со статьей 14 Федерального закона от 06.10.2003 № 131-ФЗ «Об общих принципах организации местного самоуправления в Российской Федерации»

осуществляют органы местного самоуправления Таракинского и Удомельского сельских поселений.

2. Муниципальные правовые акты, принятые органами местного самоуправления Таракинского и Удомельского сельских поселений, которые на день создания вновь образованного сельского поселения осуществляли полномочия по решению вопросов местного значения на соответствующих территориях, действуют в части, не противоречащей федеральным законам и иным нормативным правовым актам Российской Федерации, Уставу Тверской области, законам и иным нормативным правовым актам Тверской области, а также муниципальным правовым актам органов местного самоуправления вновь образованного сельского поселения.

3. Органы местного самоуправления вновь образованного сельского поселения в соответствии со своей компетенцией являются правопреемниками органов местного самоуправления Таракинского и Удомельского сельских поселений, которые на день создания вновь образованного сельского поселения осуществляли полномочия по решению вопросов местного значения на соответствующей территории, в отношениях с органами государственной власти Российской Федерации, органами государственной власти субъектов Российской Федерации, органами местного самоуправления, физическими и юридическими лицами. Вопросы правопреемства подлежат урегулированию муниципальными правовыми актами вновь образованного сельского поселения.

4. До урегулирования муниципальными правовыми актами вновь образованного сельского поселения вопросов правопреемства в отношении органов местных администраций, муниципальных учреждений, предприятий и организаций, ранее созданных органами местного самоуправления Таракинского и Удомельского сельских поселений, которые на день создания вновь образованного сельского поселения осуществляли полномочия по решению вопросов местного значения на соответствующей территории, или с их участием, соответствующие органы местных администраций, муниципальные учреждения, предприятия и организации продолжают осуществлять свою деятельность с сохранением их прежней организационно-правовой формы.

### **Статья 3**

Границы вновь образованного сельского поселения совпадают с границами Таракинского и Удомельского сельских поселений, исключая границы их совместного примыкания, и охватывают по площади территории соответствующих преобразуемых муниципальных образований.

Границы вновь образованного сельского поселения устанавливаются в соответствии с законом Тверской области от 28.02.2005 № 51-ЗО «Об установлении границ муниципальных образований, входящих в состав территории муниципального образования Тверской области «Удомельский район», и наделении их статусом городского, сельского поселения»

(в редакции настоящего закона).

#### Статья 4

Внести в закон Тверской области от 28.02.2005 № 51-ЗО «Об установлении границ муниципальных образований, входящих в состав территории муниципального образования Тверской области «Удомельский район», и наделении их статусом городского, сельского поселения» (с изменениями внесенными законами Тверской области от 13.07.2009 № 58-ЗО, от 06.10.2011 № 61-ЗО) следующие изменения:

- 1) пункт 11 статьи 2 признать утратившим силу;
- 2) в приложении № 1:  
строку 12 признать утратившей силу;  
строку 13 изложить в следующей редакции:

«

12. Удомельское сельское поселение (1602)	г. Удомля	<ol style="list-style-type: none"> <li>1. дер. Аграфенино</li> <li>2. дер. Александрово</li> <li>3. дер. Бочурино</li> <li>4. дер. Братаново</li> <li>5. дер. Бряково</li> <li>6. дер. Быково</li> <li>7. дер. Ватутино</li> <li>8. дер. Выскодня</li> <li>9. дер. Галичено</li> <li>10. дер.Городки</li> <li>11. дер. Дерягино</li> <li>12. дер.Дубище</li> <li>13. дер. Дубники</li> <li>14. дер. Дягилево</li> <li>15. дер. Елманова-Горка</li> <li>16. дер. Загорье</li> <li>17. дер. Ивановское</li> <li>18. дер. Иевково</li> <li>19. дер. Колпинец</li> <li>20. дер. Лайково-Попово</li> <li>21. дер. Лайково-Храповицкое</li> <li>22. дер. Липка</li> <li>23. дер. Моржевец</li> <li>24. дер. Мотыли</li> <li>25. дер. Никулкино</li> <li>26. дер. Ольховец</li> <li>27. дер. Остров</li> <li>28. дер. Пальцево</li> <li>29. дер. Перхово</li> <li>30. дер. Погорелец</li> </ol>
---	-----------	--

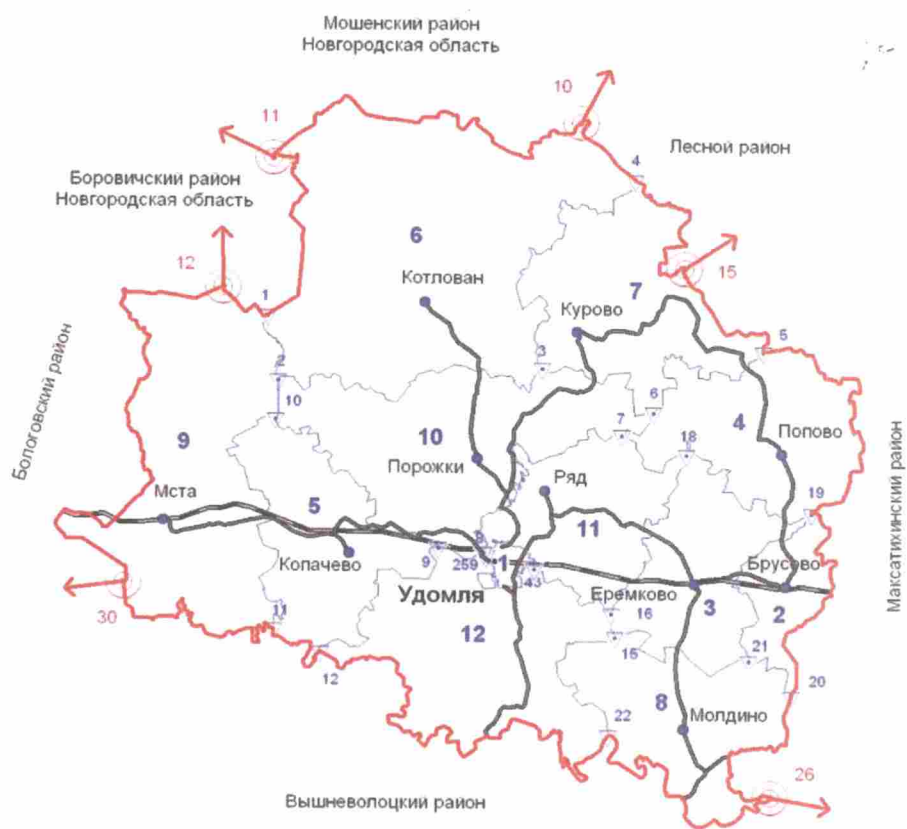
		31. дер. Саниково 32. дер. Сменово 33. дер. Тараки 34. дер. Удино 35. дер. Хвалово 36. дер. Ясная Поляна
--	--	---

»;

3) приложение № 2 изложить в следующей редакции:

«Приложение № 2

## Схема границ поселений Удомельского района



### Перечень поселений:

- 1 - городское поселение город Удомля
- 2 - Брусовское сельское поселение
- 3 - Еремковское сельское поселение
- 4 - Зареченское сельское поселение
- 5 - Копачевское сельское поселение
- 6 - Котлованское сельское поселение
- 7 - Куровское сельское поселение
- 8 - Молдинское сельское поселение
- 9 - Мстинское сельское поселение
- 10 - Порожжинское сельское поселение
- 11 - Рядское сельское поселение
- 12 - Удомельское сельское поселение

### Условные обозначения:

- граница района
- граница поселения
- 26 узловая точка границы района и ее номер
- 1 узловая точка границы поселения и ее номер

- 4) в приложении № 10:  
 в разделе «Граница по смежеству с Удомельским сельским поселением» слова «и Таракинского» исключить;  
 в разделе «Граница по смежеству с Вышневолоцким районом» слово «Таракинского» заменить словом «Удомельского»;  
 раздел «Граница по смежеству с Таракинским сельским поселением» исключить;
- 5) приложение № 14 признать утратившим силу;
- 6) приложение № 15 изложить в следующей редакции:

«Приложение № 15

## **ОПИСАНИЕ ГРАНИЦЫ**

### **Удомельского сельского поселения.**

**Неотъемлемой частью настоящего описания является фрагмент топографической карты М 1:100000 с нанесенной границей сельского поселения.**

#### **Граница по смежеству с Порожкинским сельским поселением.**

Граница между Порожкинским и Удомельским сельскими поселениями начинается от узловой точки № 8, расположенной на стыке границ Порожкинского, Рядского и Удомельского сельских поселений, с координатами 57°53'17" северной широты и 34°58'44" восточной долготы, проходит в юго-западном направлении до точки № 1 с координатами 57°52'55" северной широты и 34°57'18" восточной долготы, далее идет в северо-западном направлении через точку № 2 с координатами 57°53'25" северной широты и 34°55'59" восточной долготы, до узловой точки № 9, расположенной на стыке границ Удомельского, Копачевского и Порожкинского сельских поселений, с координатами 57°53'32" северной широты и 34°54'55" восточной долготы.

#### **Граница по смежеству с городским поселением г. Удомля.**

Граница между городским поселением г. Удомля и Удомельским сельским поселением начинается от узловой точки № 43, расположенной на стыке границ Рядского, Удомельского сельских поселений и городского поселения г. Удомля, с координатами 57°52'28" северной широты и 35°03'00" восточной долготы, принимает общее юго-западное направление, проходит через точки с координатами:

- |                 |   |
|-----------------|---|
| № 44 57°52' 27" | северной широты и 35°02'54" восточной долготы |
| № 45 57°52'27"  | северной широты и 35°02'54" восточной долготы |
| № 46 57°52'26"  | северной широты и 35°02'55" восточной долготы |
| № 47 57°52'24"  | северной широты и 35°02'55" восточной долготы |
| № 48 57°52'24"  | северной широты и 35°02'55" восточной долготы |

№ 49	57°52'23"	северной широты и 35°02'55"	восточной долготы
№ 50	57°52'23"	северной широты и 35°02'54"	восточной долготы
№ 51	57°52'23"	северной широты и 35°02' 54"	восточной долготы
№ 52	57°52'21"	северной широты и 35°02'52"	восточной долготы
№ 53	57°52' 23"	северной широты и 35°02' 50"	восточной долготы
№ 54	57°52' 30"	северной широты и 35°02' 37"	восточной долготы
№ 55	57°52' 31"	северной широты и 35°02' 35"	восточной долготы
№ 56	57°52' 30"	северной широты и 35°02' 25"	восточной долготы
№ 57	57°52' 30"	северной широты и 35°02' 22"	восточной долготы
№ 58	57°52' 30"	северной широты и 35°02' 11"	восточной долготы
№ 59	57°52' 30"	северной широты и 35°02' 07"	восточной долготы
№ 60	57°52' 27"	северной широты и 35°02' 06"	восточной долготы
№ 61	57°52' 27"	северной широты и 35°02' 03"	восточной долготы
№ 62	57°52' 28"	северной широты и 35°02' 00"	восточной долготы
№ 63	57°52' 27"	северной широты и 35°01' 60"	восточной долготы
№ 64	57°52' 26"	северной широты и 35°01' 59"	восточной долготы
№ 65	57°52' 26"	северной широты и 35°01' 59"	восточной долготы
№ 66	57°52' 23"	северной широты и 35°01' 59"	восточной долготы
№ 67	57°52' 19"	северной широты и 35°01' 58"	восточной долготы
№ 68	57°52' 14"	северной широты и 35°01' 58"	восточной долготы
№ 69	57°52' 17"	северной широты и 35°01' 46"	восточной долготы
№ 70	57°52' 17"	северной широты и 35°01' 46"	восточной долготы
№ 71	57°52' 17"	северной широты и 35°01' 45"	восточной долготы
№ 72	57°52' 17"	северной широты и 35°01' 45"	восточной долготы
№ 73	57°52' 18"	северной широты и 35°01' 41"	восточной долготы
№ 74	57°52' 19"	северной широты и 35°01' 35"	восточной долготы
№ 75	57°52' 20"	северной широты и 35°01' 29"	восточной долготы
№ 76	57°52' 21"	северной широты и 35°01' 26"	восточной долготы
№ 77	57°52' 12"	северной широты и 35°01' 20"	восточной долготы
№ 78	57°52' 11"	северной широты и 35°01' 22"	восточной долготы
№ 79	57°52' 06"	северной широты и 35°01' 46"	восточной долготы
№ 80	57°52' 04"	северной широты и 35°01' 46"	восточной долготы
№ 81	57°52' 01"	северной широты и 35°01' 49"	восточной долготы
№ 82	57°51' 54"	северной широты и 35°01' 52"	восточной долготы
№ 83	57°51' 43"	северной широты и 35°01' 54"	восточной долготы.

До точки № 84 с координатами 57°51' 35" северной широты и 35°01'55" восточной долготы, далее граница идет в общем западном направлении через точки с координатами:

№ 85	57°51' 35"	северной широты и 35°01' 40"	восточной долготы
№ 86	57°51' 34"	северной широты и 35°01' 35"	восточной долготы
№ 87	57°51' 36"	северной широты и 35°01' 22"	восточной долготы
№ 88	57°51' 36"	северной широты и 35°01' 20"	восточной долготы
№ 89	57°51' 36"	северной широты и 35°01' 18"	восточной долготы
№ 90	57°51' 35"	северной широты и 35°01' 17"	восточной долготы
№ 91	57°51' 36"	северной широты и 35°01' 06"	восточной долготы

- № 92 57°51' 38" северной широты и 35°00' 59" восточной долготы  
№ 93 57°51' 39" северной широты и 35°00' 55" восточной долготы  
№ 94 57°51' 39" северной широты и 35°00' 43" восточной долготы  
№ 95 57°51' 39" северной широты и 35°00' 25" восточной долготы  
№ 96 57°51' 38" северной широты и 35°00' 28" восточной долготы  
№ 97 57°51' 37" северной широты и 35°00' 27" восточной долготы  
№ 98 57°51' 37" северной широты и 35°00' 22" восточной долготы  
№ 99 57°51' 37" северной широты и 35°00' 18" восточной долготы  
№ 100 57°51' 35" северной широты и 35°00' 16" восточной долготы  
№ 101 57°51' 35" северной широты и 35°00' 12" восточной долготы.

До точки № 102 с координатами 57°51'35" северной широты и 34°59'59" восточной долготы, далее граница идет в общем северо-западном направлении через точки с координатами:

- № 103 57°51' 36" северной широты и 34°59' 56" восточной долготы  
№ 104 57°51' 38" северной широты и 34°59' 55" восточной долготы  
№ 105 57°51' 41" северной широты и 34°59' 54" восточной долготы  
№ 106 57°51' 44" северной широты и 34°59' 54" восточной долготы  
№ 107 57°51' 46" северной широты и 34°59' 53" восточной долготы  
№ 108 57°51' 49" северной широты и 34°59' 48" восточной долготы  
№ 109 57°51' 54" северной широты и 34°59' 50" восточной долготы  
№ 110 57°51' 53" северной широты и 34°59' 53" восточной долготы  
№ 111 57°51' 58" северной широты и 34°59' 55" восточной долготы  
№ 112 57°52' 01" северной широты и 34°59' 43" восточной долготы  
№ 113 57°52' 02" северной широты и 34°59' 40" восточной долготы  
№ 114 57°52' 03" северной широты и 34°59' 37" восточной долготы  
№ 115 57°52' 04" северной широты и 34°59' 40" восточной долготы  
№ 116 57°52' 05" северной широты и 34°59' 39" восточной долготы  
№ 117 57°52' 05" северной широты и 34°59' 39" восточной долготы  
№ 118 57°52' 05" северной широты и 34°59' 38" восточной долготы  
№ 119 57°52' 06" северной широты и 34°59' 37" восточной долготы  
№ 120 57°52' 06" северной широты и 34°59' 37" восточной долготы  
№ 121 57°52' 06" северной широты и 34°59' 38" восточной долготы  
№ 122 57°52' 07" северной широты и 34°59' 40" восточной долготы  
№ 123 57°52' 07" северной широты и 34°59' 40" восточной долготы  
№ 124 57°52' 07" северной широты и 34°59' 40" восточной долготы  
№ 125 57°52' 08" северной широты и 34°59' 40" восточной долготы  
№ 126 57°52' 08" северной широты и 34°59' 39" восточной долготы  
№ 127 57°52' 09" северной широты и 34°59' 39" восточной долготы  
№ 128 57°52' 09" северной широты и 34°59' 38" восточной долготы  
№ 129 57°52' 08" северной широты и 34°59' 31" восточной долготы  
№ 130 57°52' 10" северной широты и 34°59' 30" восточной долготы  
№ 131 57°52' 10" северной широты и 34°59' 30" восточной долготы  
№ 132 57°52' 10" северной широты и 34°59' 30" восточной долготы  
№ 133 57°52' 10" северной широты и 34°59' 30" восточной долготы  
№ 134 57°52' 10" северной широты и 34°59' 28" восточной долготы



- № 135 57°52' 10" северной широты и 34°59' 28" восточной долготы  
 № 136 57°52' 10" северной широты и 34°59' 28" восточной долготы  
 № 137 57°52' 10" северной широты и 34°59' 26" восточной долготы  
 № 138 57°52' 10" северной широты и 34°59' 27" восточной долготы  
 № 139 57°52' 10" северной широты и 34°59' 27" восточной долготы  
 № 140 57°52' 10" северной широты и 34°59' 26" восточной долготы  
 № 141 57°52' 09" северной широты и 34°59' 26" восточной долготы  
 № 142 57°52' 09" северной широты и 34°59' 25" восточной долготы.

До точки № 143 с координатами 57°52'09" северной широты и 34°59'25" восточной долготы, далее граница идет в общем юго-западном направлении через точки с координатами:

- № 144 57°52' 03" северной широты и 34°59' 22" восточной долготы  
 № 145 57°52' 02" северной широты и 34°59' 22" восточной долготы  
 № 146 57°52' 02" северной широты и 34°59' 22" восточной долготы  
 № 147 57°51' 60" северной широты и 34°59' 22" восточной долготы  
 № 148 57°51' 59" северной широты и 34°59' 24" восточной долготы  
 № 149 57°51' 58" северной широты и 34°59' 25" восточной долготы  
 № 150 57°51' 54" северной широты и 34°59' 33" восточной долготы  
 № 151 57°51' 53" северной широты и 34°59' 36" восточной долготы  
 № 152 57°51' 51" северной широты и 34°59' 35" восточной долготы.

До точки № 153 с координатами 57°51' 35" северной широты и 34°59'35" восточной долготы, далее граница идет в общем западном направлении через точки с координатами:

- № 154 57°51' 35" северной широты и 34°59' 24" восточной долготы.

До точки № 155 с координатами 57°51' 34" северной широты и 34°58'40" восточной долготы, далее граница идет в общем северном направлении через точки с координатами:

- № 156 57°51' 38" северной широты и 34°58' 34" восточной долготы  
 № 157 57°51' 49" северной широты и 34°58' 28" восточной долготы  
 № 158 57°51' 53" северной широты и 34°58' 15" восточной долготы  
 № 159 57°52' 04" северной широты и 34°58' 08" восточной долготы.

До точки № 160 с координатами 57°52' 18" северной широты и 34°58'11" восточной долготы, далее граница идет в общем восточном направлении через точки с координатами:

- № 161 57°52' 15" северной широты и 34°59' 10" восточной долготы  
 № 162 57°52' 09" северной широты и 34°59' 25" восточной долготы.

До точки № 163 с координатами 57°52' 09" северной широты и 34°59'25" восточной долготы, далее граница идет в общем северном направлении через точки с координатами:

- № 164 57°52' 12" северной широты и 34°59' 24" восточной долготы  
 № 165 57°52' 16" северной широты и 34°59' 21" восточной долготы  
 № 166 57°52' 16" северной широты и 34°59' 25" восточной долготы  
 № 167 57°52' 15" северной широты и 34°59' 27" восточной долготы  
 № 168 57°52' 16" северной широты и 34°59' 30" восточной долготы  
 № 169 57°52' 16" северной широты и 34°59' 33" восточной долготы





Удомельского, Рядского сельских поселений и городского поселения г. Удомля, с координатами  $57^{\circ}53' 06''$  северной широты и  $34^{\circ}58' 57''$  восточной долготы .

### **Граница по смежеству с Рядским сельским поселением.**

А) Граница от узловой точки № 8 до узловой точки № 259.

Граница от узловой точки № 8 (местоположение точки описано выше) проходит по южной береговой линии озера Песьво до узловой точки № 259 (местоположение точки описано выше).

Б) Граница от узловой точки № 43 до узловой точки № 16.

Граница от узловой точки № 43 (местоположение точки описано выше) проходит в юго-восточном направлении до точки № 1 с координатами  $57^{\circ}52'17''$  северной широты и  $35^{\circ}03'04''$  восточной долготы, далее граница проходит по северным и восточным границам кварталов №№ 5, 6 Удомельского лесхоза до северо-восточного угла квартала № 6, затем, меняя направление с северо-восточного на юго-восточное и на восточное, граница проходит через точки с координатами:

№ 2  $57^{\circ}51'59''$  северной широты и  $35^{\circ}05'01''$  восточной долготы,

№ 3  $57^{\circ}51'36''$  северной широты и  $35^{\circ}05'33''$  восточной долготы до северо-западного угла квартала № 28. От этого угла граница идет по юго-западным, северным и южным границам кварталов №№ 28, 32, 29, 30, 34 Удомельского лесхоза до узловой точки № 16, расположенной на стыке границ Рядского, Еремковского и Удомельского сельских поселений, с координатами  $57^{\circ}50'17''$  северной широты и  $35^{\circ}09'26''$  восточной долготы.

### **Граница по смежеству с Еремковским сельским поселением.**

Граница между Удомельским и Еремковским сельскими поселениями начинается от узловой точки № 16 (местоположение точки описано выше), проходит в южном направлении по восточным границам кварталов №№ 60 и 68 Удомельского лесхоза до узловой точки № 15, расположенной на стыке границ Удомельского, Еремковского и Молдинского сельских поселений, с координатами  $57^{\circ}49'11''$  северной широты и  $35^{\circ}09'41''$  восточной долготы.

### **Граница по смежеству с Молдинским сельским поселением.**

Граница между Удомельским и Молдинским сельскими поселениями начинается от узловой точки № 15 (местоположение точки описано выше), проходит по южным границам кварталов №№ 68, 41, 40, 39 Удомельского лесхоза до точки № 1 с координатами  $57^{\circ}48'59''$  северной широты и  $35^{\circ}05'35''$  восточной долготы, расположенной в юго-западном углу квартала № 39 Удомельского лесхоза. Далее принимает общее юго-восточное направление, проходит по юго-западным и западным границам кварталов №№ 42, 43, 45, 47, 48, 50, 51, 87, 88, 93, 97 Удомельского лесхоза до узловой точки № 22 с

координатами  $57^{\circ}44'38''$  северной широты и  $35^{\circ}08'54''$  восточной долготы, расположенной в юго-западном углу квартала № 97 Удомельского лесхоза на стыке границ Удомельского, Молдинского сельских поселений и Вышневолоцкого района.

### **Граница по смежеству с Вышневолоцким районом.**

Граница между Удомельским сельским поселением и Вышневолоцким районом начинается от узловой точки № 22 (местоположение точки описано выше), проходит в юго-западном направлении через точку № 12 с координатами  $57^{\circ}44'14''$  северной широты и  $35^{\circ}08'23''$  восточной долготы до точки № 13, расположенной по середине безымянного ручья, с координатами  $57^{\circ}43'53''$  северной широты и  $35^{\circ}08'02''$  восточной долготы, дальше граница, не меняя направление, проходит по середине этого ручья до его впадения в озеро Перхово, огибает озеро с юга по береговой линии до впадения в озеро реки Волчина, далее граница идет по середине реки Волчина в юго-западном направлении до впадения в реку безымянного ручья в точке, в которой граница меняет направление на северо-западное, проходит по середине ручья до точки № 14 с координатами  $57^{\circ}45'01''$  северной широты и  $35^{\circ}03'03''$  восточной долготы.

От точки № 14 граница, последовательно меняя направление с северо-западного на юго-западное, проходит через точки с координатами:

№ 15  $57^{\circ}45'30''$  северной широты и  $35^{\circ}00'55''$  восточной долготы,

№ 16  $57^{\circ}45'01''$  северной широты и  $35^{\circ}00'26''$  восточной долготы,

№ 17  $57^{\circ}44'57''$  северной широты и  $34^{\circ}59'57''$  восточной долготы до точки № 18, расположенной в юго-восточном углу квартала № 76 Удомельского лесхоза, далее граница проходит по южным границам кварталов №№ 76, 77, 75 до точки № 19, дальше граница пересекает озеро Волчино в юго-западном направлении, доходит до точки № 20, расположенной на береговой линии, с координатами  $57^{\circ}44'28''$  северной широты и  $34^{\circ}55'18''$  восточной долготы.

От точки № 20 граница, последовательно меняя направление от северо-восточного на северо-западное и юго-западное, проходит через точки № 21 с координатами  $57^{\circ}44'47''$  северной широты и  $34^{\circ}55'22''$  восточной долготы, № 22 с координатами  $57^{\circ}44'59''$  северной широты и  $34^{\circ}55'41''$  восточной долготы, № 23 с координатами  $57^{\circ}45'12''$  северной широты и  $34^{\circ}55'07''$  восточной долготы, № 24 с координатами  $57^{\circ}45'06''$  северной широты и  $34^{\circ}54'28''$  восточной долготы до точки № 25, расположенной в северо-восточном углу квартала № 154 Вышневолоцкого лесхоза, дальше граница проходит по северным границам кварталов №№ 154, 34, 31, 153 до точки № 26, расположенной в северо-западном углу квартала № 153, далее граница принимает восточное направление, доходит до точки № 27, расположенной в юго-западном углу квартала № 58 Удомельского лесхоза.

От точки № 27 граница принимает общее северное направление, проходит по западным границам кварталов №№ 58, 57, 56, 55 Удомельского

лесхоза до точки № 28, расположенной в северо-западном углу квартала № 55, далее граница проходит в северо-западном направлении по северным границам кварталов №№ 11, 10, 9, 152, 151, 8, 7, 6 Вышневолоцкого лесхоза до узловой точки № 12 с координатами 57°48'48" северной широты и 34°44'41" восточной долготы, расположенной в северо-восточном углу квартала № 63 Удомельского лесхоза на стыке границ Копачевского, Удомельского сельских поселений и Вышневолоцкого района.

### **Граница по смежеству с Копачевским сельским поселением.**

Граница между Удомельским и Копачевским сельскими поселениями начинается от узловой точки № 9 (местоположение точки описано выше), неоднократно меняя направление с западного на юго-западное и на юго-восточное, граница проходит через точки с координатами:

№ 1 57°53'33" северной широты и 34°54'17" восточной долготы,

№ 2 57°53'22" северной широты и 34°54'03" восточной долготы,

№ 3 57°52'50" северной широты и 34°54'45" восточной долготы,

№ 4 57°52'03" северной широты и 34°54'00" восточной долготы до северо-восточного угла квартала № 10 Удомельского лесхоза, далее граница проходит по северным и западным границам кварталов №№ 10, 9, 8, 11 Удомельского лесхоза до точки № 5 с координатами 57°51'21" северной широты и 34°49'41" восточной долготы.

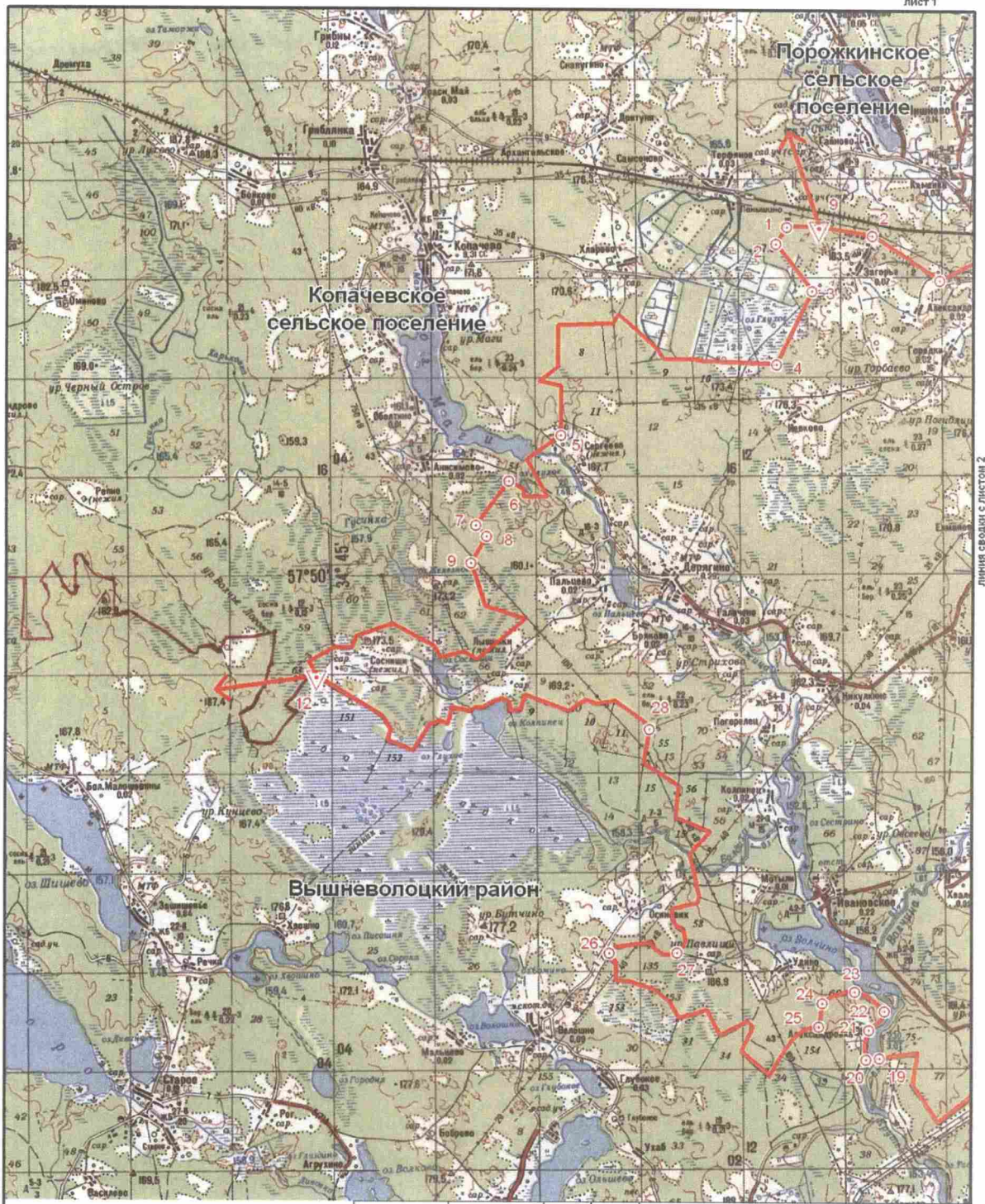
От точки № 5 граница, пересекая реку Мажица, идет в юго-западном направлении до северо-восточного угла квартала № 54 Удомельского лесхоза, затем граница огибает этот квартал с северо- и юго-восточной стороны до точки № 6 с координатами 57°50'52" северной широты и 34°48'37" восточной долготы, далее граница проходит в юго-западном направлении через точки с координатами:

№ 7 57°50'24" северной широты и 34°47'56" восточной долготы,

№ 8 57°50'16" северной широты и 34°48'08" восточной долготы,

№ 9 57°49'59" северной широты и 34°47'49" восточной долготы до северо-восточного угла квартала № 62 Удомельского лесхоза.

От этого угла граница проходит по восточным и южным границам кварталов №№ 62, 61, 60, 59, 63 Удомельского лесхоза до узловой точки № 12 (местоположение точки описано выше).

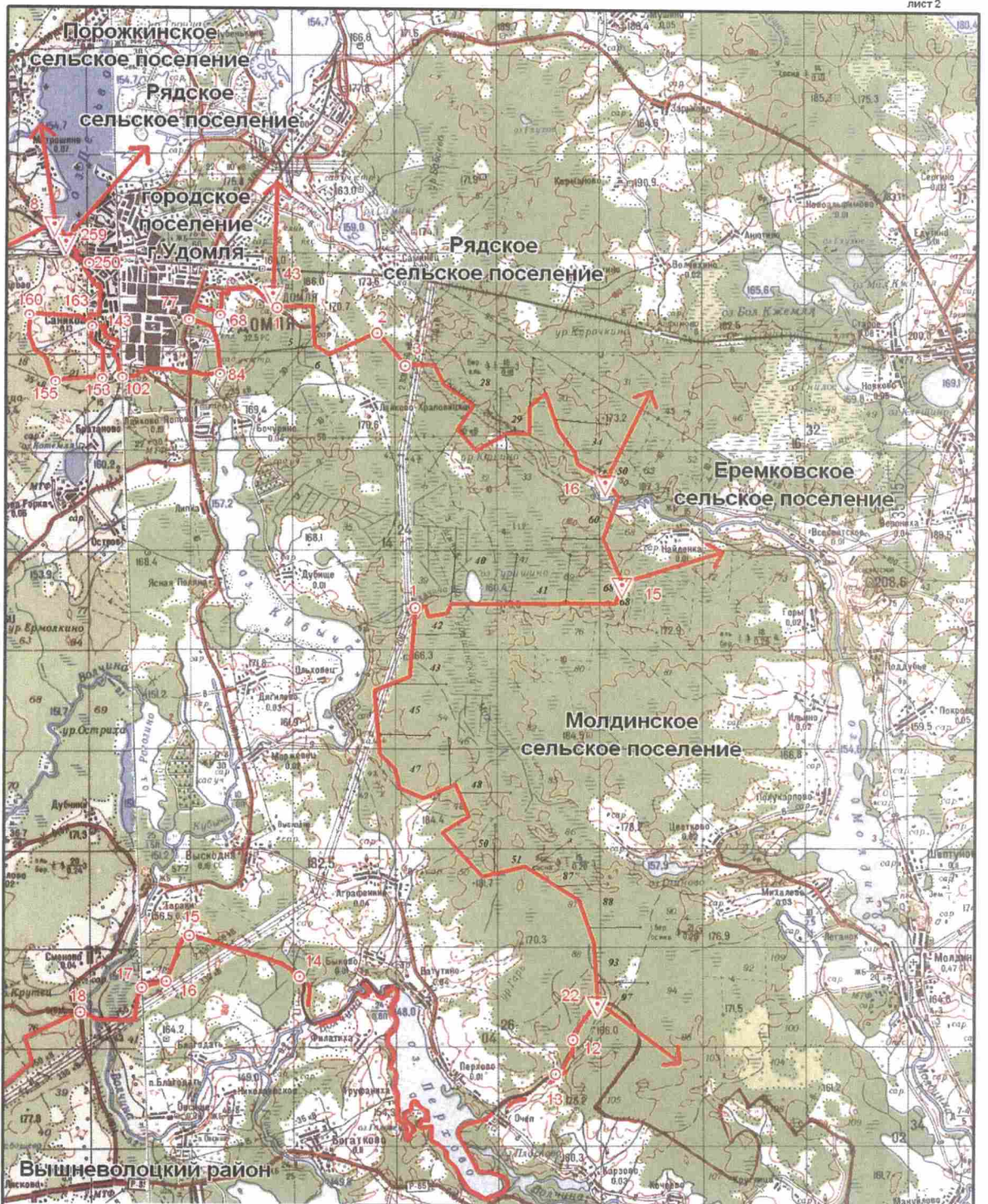


линия сводки с листом 2

**Схема расположения листов**

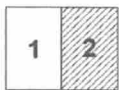


Зам директора	Бобылев К.А.		<b>Земельный кадастр</b>			
Нач. отдела	Котов В.А.					
Исполнители:	Чуплин Б.Г.		<b>Удомельский район Тверской области</b>			
			Описание границ Удомельского сельского поселения	стадия	лист	листов
					1	2
			Тверской филиал ОАО "Госземкадастртремза" ВКС/АГИ, 2014 г.			
			масштаб 1: 100 000			



линия сведен с листом 1

**Схема расположения листов**



Зам директора	Бобылев К.А.		<b>Земельный кадастр</b>		
Нач отдела	Котов В.А.		<b>Удомельский район Тверской области</b>		
Исполнитель	Чуплин Б.Г.		Описание границ Удомельского сельского поселения	стедия	листв
					2
			Тверской филиал ОАО "Госинформстрельма" ВИСГАТИ, 2014 г.		
			масштаб 1 : 100 000		



## Статья 5

Настоящий закон вступает в силу через 10 дней после дня его официального опубликования.

Губернатор Тверской области

Тверь  
08 октября 2014 года  
№ 75-30



А.В. Шевелев