



**ПРАВИТЕЛЬСТВО
ТВЕРСКОЙ ОБЛАСТИ**

ПОСТАНОВЛЕНИЕ

04.12.2020

№ 585-пп

г. Тверь

**Об утверждении графического описания
местоположения границ особо охраняемой
природной территории регионального значения –
государственного природного заказника
«Болото Горицкое»**

В соответствии с Федеральным законом от 14.03.1995 № 33-ФЗ «Об особо охраняемых природных территориях», законом Тверской области от 08.12.2010 № 108-ЗО «Об особо охраняемых природных территориях в Тверской области», с учетом решения Комиссии при Правительстве Тверской области по вопросам организации и функционирования особо охраняемых природных территорий от 04.06.2020 № 2 Правительство Тверской области постановляет:

1. Утвердить графическое описание местоположения границ особо охраняемой природной территории регионального значения – государственного природного заказника «Болото Горицкое» (прилагается).

2. Министерству природных ресурсов и экологии Тверской области направить в орган, осуществляющий государственный кадастровый учет и государственную регистрацию прав, комплект документов, необходимый для внесения сведений о границах особо охраняемой природной территории регионального значения, указанной в пункте 1 настоящего постановления, в установленном порядке.

3. Контроль за исполнением настоящего постановления возложить на заместителя Председателя Правительства Тверской области, курирующего вопросы экологии.

Отчет об исполнении представить в трехмесячный срок со дня вступления в силу настоящего постановления.

4. Настоящее постановление вступает в силу со дня его официального опубликования.

**Губернатор
Тверской области**



И.М. Руденя

Приложение
к постановлению Правительства
Тверской области
от 04.12.2020 № 585-пп

Графическое описание местоположения границ
особо охраняемой природной территории регионального значения –
государственного природного заказника
«Болото Горицкое»

Раздел 1

Сведения об объекте		
Особо охраняемая природная территория регионального значения – государственный природный заказник «Болото Горицкое» (далее – объект)		
№ п/п	Характеристики объекта	Описание характеристик
1	2	3
1	Местоположение объекта	Кувшиновский район Тверской области
2	Площадь объекта +/- величина погрешности определения площади (P +/- Дельта P)	469 167 кв. м ($\pm 11\,987$ кв. м)
3	Иные характеристики объекта	-

Раздел 2

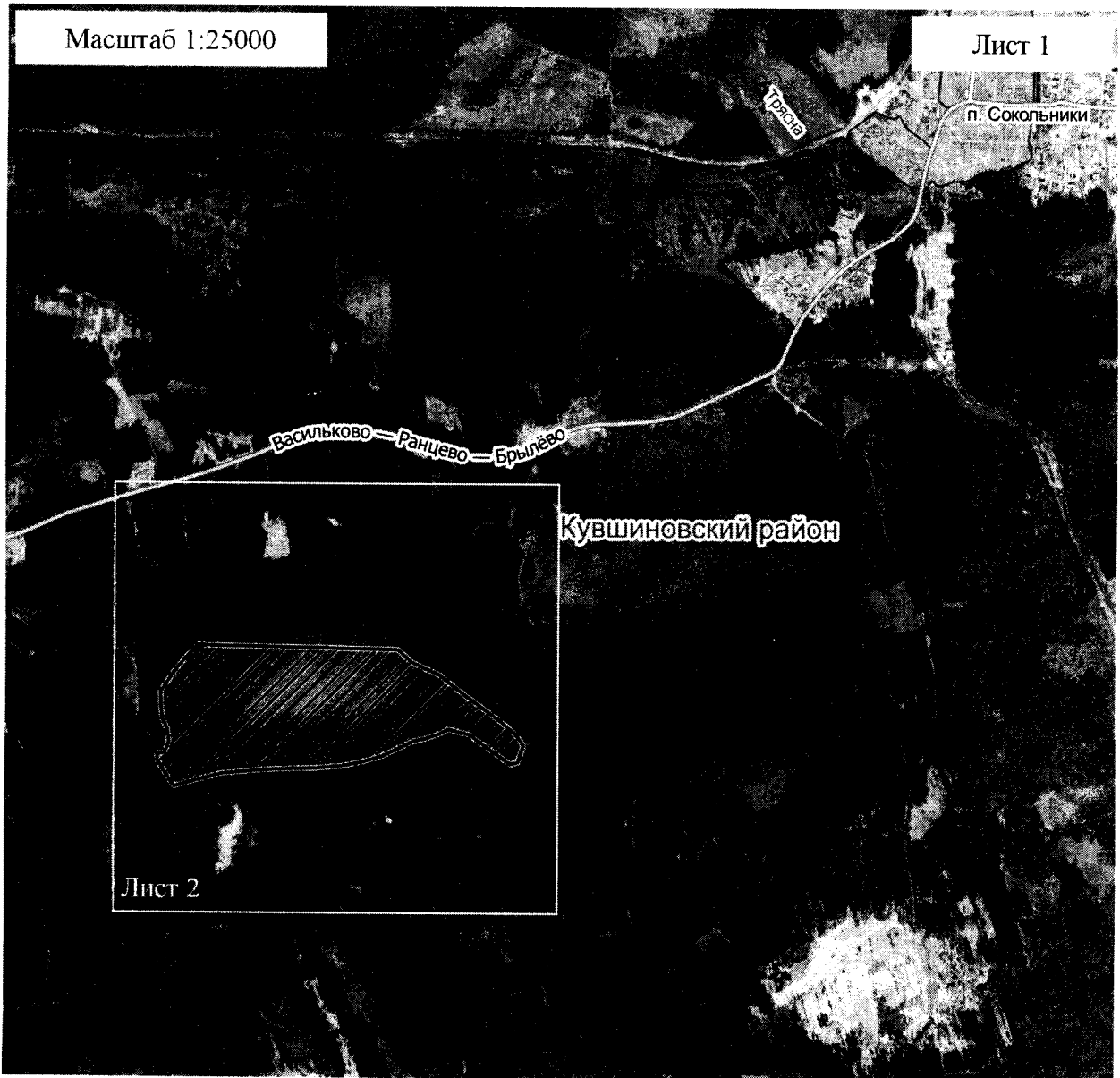
Сведения о местоположении границ объекта					
1. Система координат МСК-69, зона 2					
2. Сведения о характерных точках границ объекта					
Обозначение характерных точек границ	Координаты, м		Метод определения координат характерной точки	Средняя квадратическая погрешность положения характерной точки (Mt), м	Описание обозначения точки на местности (при наличии)
	X	Y			
1	2	3	4	5	6
1	294495.57	2159138.18	картометрический	5.00	-

2. Сведения о характерных точках границ объекта					
Обозначение характерных точек границ	Координаты, м		Метод определения координат характерной точки	Средняя квадратическая погрешность положения характерной точки (M _t), м	Описание обозначения точки на местности (при наличии)
	X	Y			
1	2	3	4	5	6
2	294487.30	2159592.04	картометрический	5.00	-
3	294481.33	2159882.83	картометрический	5.00	-
4	294434.47	2159934.74	картометрический	5.00	-
5	294412.42	2159982.51	картометрический	5.00	-
6	294388.54	2160037.63	картометрический	5.00	-
7	294313.66	2160132.27	картометрический	5.00	-
8	294217.65	2160265.48	картометрический	5.00	-
9	294169.41	2160321.53	картометрический	5.00	-
10	294130.83	2160350.01	картометрический	5.00	-
11	294067.89	2160328.88	картометрический	5.00	-
12	294061.23	2160301.77	картометрический	5.00	-
13	294151.27	2160173.15	картометрический	5.00	-
14	294169.87	2160147.88	картометрический	5.00	-
15	294188.25	2160071.63	картометрический	5.00	-
16	294168.04	2160029.37	картометрический	5.00	-
17	294153.34	2159982.51	картометрический	5.00	-
18	294145.07	2159941.17	картометрический	5.00	-
19	294113.83	2159874.10	картометрический	5.00	-
20	294091.78	2159829.08	картометрический	5.00	-
21	294072.49	2159765.69	картометрический	5.00	-
22	294055.03	2159686.67	картометрический	5.00	-
23	294044.93	2159585.15	картометрический	5.00	-
24	294039.41	2159405.54	картометрический	5.00	-



2. Сведения о характерных точках границ объекта					
Обозначение характерных точек границ	Координаты, м		Метод определения координат характерной точки	Средняя квадратическая погрешность положения характерной точки (Mt), м	Описание обозначения точки на местности (при наличии)
	X	Y			
1	2	3	4	5	6
25	294023.79	2159230.06	картометрический	5.00	-
26	293998.99	2159136.35	картометрический	5.00	-
27	293975.10	2159050.90	картометрический	5.00	-
28	294048.60	2159002.44	картометрический	5.00	-
29	294068.81	2158990.50	картометрический	5.00	-
30	294092.70	2158986.82	картометрический	5.00	-
31	294098.67	2159017.37	картометрический	5.00	-
32	294141.39	2159031.61	картометрический	5.00	-
33	294180.90	2159026.10	картометрический	5.00	-
34	294229.59	2159005.89	картометрический	5.00	-
35	294322.39	2158999.91	картометрический	5.00	-
36	294412.42	2159062.39	картометрический	5.00	-
1	294495.57	2159138.18	картометрический	5.00	-
3. Сведения о характерных точках части (частей) границы объекта					
Обозначение характерных точек части границы	Координаты, м		Метод определения координат характерной точки	Средняя квадратическая погрешность положения характерной точки (Mt), м	Описание обозначения точки на местности (при наличии)
	X	Y			
1	2	3	4	5	6
-	-	-	-	-	-

Раздел 4

План границ объекта



Используемые условные знаки и обозначения:

-  территория государственного природного заказника
-  населенные пункты



Используемые условные знаки и обозначения:

○ 10 характерная точка границы объекта

▨ территория государственного природного заказника

Примечание. Документ с подписью и оттиском печати (при наличии) лица, составившего описание местоположения границ объекта, предоставляется в орган, осуществляющий государственный кадастровый учет и государственную регистрацию прав.