



ПРАВИТЕЛЬСТВО ТВЕРСКОЙ ОБЛАСТИ

ПОСТАНОВЛЕНИЕ

15.12.2020

№ 642-пп

г. Тверь

Об утверждении генерального плана Кемецкого сельского поселения Бологовского муниципального района Тверской области

В соответствии со статьями 8.2, 24 Градостроительного кодекса Российской Федерации, пунктом 3 части 1 статьи 2 закона Тверской области от 20.12.2019 № 89-ЗО «О перераспределении отдельных полномочий в области градостроительной деятельности между органами местного самоуправления муниципальных образований Тверской области и органами государственной власти Тверской области», в целях обеспечения устойчивого развития территории Кемецкого сельского поселения Бологовского муниципального района Тверской области Правительство Тверской области постановляет:

1. Утвердить генеральный план Кемецкого сельского поселения Бологовского муниципального района Тверской области в следующем составе:

1) положение о территориальном планировании Кемецкого сельского поселения Бологовского муниципального района Тверской области (приложение 1 к настоящему постановлению);

2) карта планируемого размещения объектов местного значения Кемецкого сельского поселения Бологовского муниципального района Тверской области (приложение 2 к настоящему постановлению);

3) карта границ населенных пунктов, входящих в состав Кемецкого сельского поселения Бологовского муниципального района Тверской области (приложение 3 к настоящему постановлению);

4) карта функциональных зон Кемецкого сельского поселения Бологовского муниципального района Тверской области (приложение 4 к настоящему постановлению).

2. Министерству имущественных и земельных отношений Тверской области в течение шести месяцев со дня принятия настоящего постановления обеспечить внесение в Единый государственный реестр недвижимости сведений о границах населенных пунктов, входящих в состав Кемецкого сельского поселения Бологовского муниципального района Тверской области.

3. Контроль за исполнением настоящего постановления возложить на заместителя Председателя Правительства Тверской области, курирующего вопросы регулирования земельных отношений.

Отчет об исполнении постановления представить в срок до 1 июля 2021 года.

4. Настоящее постановление вступает в силу со дня его официального опубликования.

**Губернатор
Тверской области**



И.М. Руденя

Приложение 1
к постановлению Правительства
Тверской области
от 15.12.2020 № 642-пп

Положение о территориальном планировании Кемецкого сельского поселения Бологовского муниципального района Тверской области

Раздел I
Общие положения

1. Генеральный план Кемецкого сельского поселения Бологовского муниципального района Тверской области (далее – генеральный план) разработан применительно ко всей территории.

2. Генеральный план разработан в 2020 году обществом с ограниченной ответственностью «Тверское кадастровое бюро».

3. Целью разработки генерального плана является рациональная пространственная организация территории Кемецкого сельского поселения Бологовского муниципального района Тверской области (далее – поселение), обеспечивающая его устойчивое социально-экономическое развитие, в том числе развитие прилегающих территорий, и направленная на создание оптимальных условий для жилищного строительства, развития производства, рационального использования всех видов ресурсов, улучшения экологического состояния территории. Результатом проектных разработок являются документы территориального планирования, обеспечивающие формирование условий для привлечения инвестиций и принятия научно-обоснованных решений по управлению развитием территории поселения.

4. Основными задачами создания генерального плана являются:

- 1) обеспечение комплексного и устойчивого развития территории;
- 2) размещение объектов местного значения поселения;
- 3) установление границ населенных пунктов, входящих в состав поселения;
- 4) функциональное зонирование территории поселения.

Раздел II

Сведения о планируемых для размещения объектах федерального значения, объектах регионального значения, объектах местного значения

5. Сведения о планируемых для размещения объектах федерального значения.

Планируемые для размещения или реконструируемые объекты федерального значения отсутствуют.

6. Сведения о планируемых для размещения объектах регионального значения.

Планируемые для размещения или реконструируемые объекты регионального значения отсутствуют.

7. Сведения о планируемых для размещения объектах местного значения муниципальных районов.

Планируемые для размещения или реконструируемые объекты местного значения муниципального района отсутствуют.

8. Сведения о планируемых для размещения объектах местного значения поселения приведены в таблице.

№ пп	Наименование и назначение объектов	Местоположение объектов	Характеристики объектов		Характеристики зон с особыми условиями использования территорий	Статус объектов
			единица измерения	показатель		
1	Объекты, предназначенные для осуществления дорожной деятельности в отношении автомобильных дорог местного значения в границах населенных пунктов поселения и обеспечения безопасности дорожного движения на них					
1.1	-					
2	Объекты, предназначенные для организации и осуществления мероприятий по территориальной обороне и гражданской обороне, защите населения и территории поселения от чрезвычайных ситуаций природного и техногенного характера					
2.1	-					
3	Объекты, предназначенные для обеспечения первичных мер пожарной безопасности в границах населенных пунктов поселения					
3.1	-					
4	Объекты, предназначенные для обеспечения безопасности людей на водных объектах, охраны их жизни и здоровья					
4.1	-					
5	Объекты, в которых (на территории которых) размещаются образовательные организации дошкольного, начального общего, основного общего, среднего общего образования по основным общеобразовательным программам, дополнительного образования детей					
5.1	-					
6	Объекты, в которых (на территории которых) размещаются учреждения в области библиотечного обслуживания населения					
6.1	-					
7	Объекты, предназначенные для развития на территории поселения физической культуры и массового спорта					
7.1	Спортивные площадки	д. Проказово, д. Хворостово, с. Кемцы, жилая зона	-	-	-	планируемый
8	Объекты, предназначенные для обеспечения осуществления деятельности органов местного самоуправления поселения					
8.1	-					
9	Объекты, в которых (на территории которых) размещаются учреждения, предназначенные для организации досуга и обеспечения жителей поселения услугами организаций культуры, развития местного традиционного народного художественного творчества, участия в сохранении, возрождении и развитии народных художественных промыслов в поселении					
9.1	-					
10	Объекты, в которых (на территории которых) размещаются учреждения по работе с детьми и молодежью в поселении					
10.1	-					
11	Особо охраняемые природные территории местного значения, объекты рекреации					
11.1	-					

№ пп	Наименование и назначение объектов	Местоположение объектов	Характеристики объектов		Характеристики зон с особыми условиями использования территорий	Статус объектов
			единица измерения	показатель		
12	Объекты, предназначенные для организации водоснабжения					
12.1	Водозаборы и сопутствующие сооружения	с. Кемцы	-	-	-	реконструируемый
13	Объекты газоснабжения					
13.1	Газопроводы среднего и высокого давления	Захарино, Шляхово, Корпино, Устье, Любитово, Сорочины, Проказово, Дуплево, Медведево, Николаевское-Жальники, Исаково, Рудаково, Хворостово, Беленец	-	-	охранные зоны по 3 м с каждой стороны газопровода	планируемый
14	Объекты электроснабжения					
14.1	-					
15	Объекты теплоснабжения					
15.1	-					
16	Объекты, предназначенные для организации водоотведения					
16.1	Канализационные очистные сооружения	с. Кемцы	-	-	-	реконструируемый
17	Объекты (территории), предназначенные для организации деятельности по сбору (в том числе раздельному сбору) и транспортированию твердых коммунальных отходов					
17.1	Объекты (территории), предназначенные для организации деятельности по сбору (в том числе раздельному сбору) и транспортированию твердых коммунальных отходов	в каждом населенном пункте поселения	-	-	-	планируемый
18	Места захоронения, объекты, предназначенные для организации ритуальных услуг					
18.1	-					
19	Иные объекты, территории, которые могут оказать существенное влияние на социально-экономическое развитие поселения					
19.1	-					

Раздел III Параметры функциональных зон

9. На территории Кемецкого сельского поселения устанавливаются следующие функциональные зоны:

- 1) жилые зоны;
- 2) общественно-деловые зоны;
- 3) производственные зоны;
- 4) зоны инженерной инфраструктуры;
- 5) зоны транспортной инфраструктуры;
- 6) зоны сельскохозяйственного использования;
- 7) производственные зоны сельскохозяйственных предприятий;
- 8) зоны рекреационного назначения;
- 9) зоны специального назначения.

10. Параметры жилой функциональной зоны.

Жилые зоны предназначены для организации благоприятной и безопасной среды проживания населения, отвечающей его социальным, культурным, бытовым и другим потребностям.

На территории поселения жилые зоны представлены зонами малоэтажной (до 3 этажей) и индивидуальной жилой застройкой. В жилых зонах допускается размещение отдельно стоящих, встроенных или пристроенных объектов социального и коммунально-бытового назначения, торговли, общественного питания, объектов здравоохранения, дошкольного, начального общего и среднего (полного) общего образования, культовых зданий, стоянок автомобильного транспорта, иных объектов, связанных с проживанием граждан и не оказывающих негативного воздействия на окружающую среду.

Площадь (существующая/планируемая): 650,7 га/650,7 га.

11. Параметры общественно-деловой функциональной зоны.

Общественно-деловые зоны предназначены для размещения объектов здравоохранения, культуры, торговли, общественного питания, социального и коммунально-бытового назначения, объектов дошкольного и школьного образования, административных, культовых зданий, объектов делового, финансового назначения, стоянок автомобильного транспорта, иных объектов, связанных с обеспечением жизнедеятельности граждан.

В поселении общественно-деловая зона сформировалась в с. Кемцы.

Общественно-деловая зона концентрирует объекты образования, здравоохранения, общественного питания, торговли и административного управления.

Площадь (существующая/планируемая): 2,2 га/2,2 га.

12. Параметры производственной функциональной зоны.

Производственные зоны предназначены для размещения промышленных, коммунальных и складских объектов, а также для установления санитарно-защитных зон таких объектов.

Площадь (существующая/планируемая): 0,45 га/0,45 га.

13. Параметры функциональной зоны инженерной инфраструктуры.

Зона инженерной инфраструктуры предназначена для размещения объектов, сооружений и коммуникаций инженерной инфраструктуры, в том числе водоснабжения, канализации, санитарной очистки, тепло-, газо- и электроснабжения, связи, радиовещания и телевидения, пожарной и охранной сигнализации, диспетчеризации систем инженерного оборудования, а также для установления санитарно-защитных зон и зон санитарной охраны данных объектов, сооружений и коммуникаций.

Площадь (существующая/планируемая): 6,5 га/6,5 га.

14. Параметры функциональной зоны транспортной инфраструктуры.

Зоны транспортной инфраструктуры предназначены для размещения объектов и сооружений транспортной инфраструктуры, в том числе сооружений и коммуникаций железнодорожного, автомобильного, речного и воздушного транспорта, а также для установления санитарно-защитных зон, санитарных разрывов, зон земель специального охранного назначения, зон ограничения застройки для таких объектов.

Площадь (существующая/планируемая): 66,7 га/66,7 га.

15. Параметры функциональной зоны сельскохозяйственного использования.

Зона сельскохозяйственного использования включает сельскохозяйственные угодья, объекты сельскохозяйственного назначения и предназначенные для ведения сельского хозяйства, дачного хозяйства, садоводства, огородничества, личного подсобного хозяйства, развития объектов сельскохозяйственного назначения на землях сельскохозяйственного назначения.

Площадь (существующая/планируемая): 7 227,8 га/7 227,8 га.

16. Параметры производственной функциональной зоны сельскохозяйственных предприятий.

Производственная зона сельскохозяйственных предприятий может включать сельскохозяйственные угодья, а также территории, занятые объектами сельскохозяйственного назначения и предназначенные для ведения сельского хозяйства, дачного хозяйства, садоводства, огородничества, личного подсобного хозяйства, развития объектов сельскохозяйственного назначения.

Площадь (существующая/планируемая): 3,5 га/3,5 га.

17. Параметры функциональной зоны рекреационного назначения.

В состав зон рекреационного назначения могут включаться территории, занятые городскими лесами, скверами, парками, городскими садами, прудами, озерами, водохранилищами, пляжами, а также иные территории, используемые и предназначенные для отдыха, туризма, занятий физической культурой и спортом.

В состав земель рекреационного назначения входят земельные участки, на которых находятся дома отдыха, пансионаты, кемпинги, объекты

физической культуры и спорта, туристические базы, стационарные и палаточные туристско-оздоровительные лагеря, детские туристические станции, туристские парки, учебно-туристические тропы, трассы, детские и спортивные лагеря, другие аналогичные объекты.

Площадь (существующая/планируемая): 5,3 га/5,3 га.

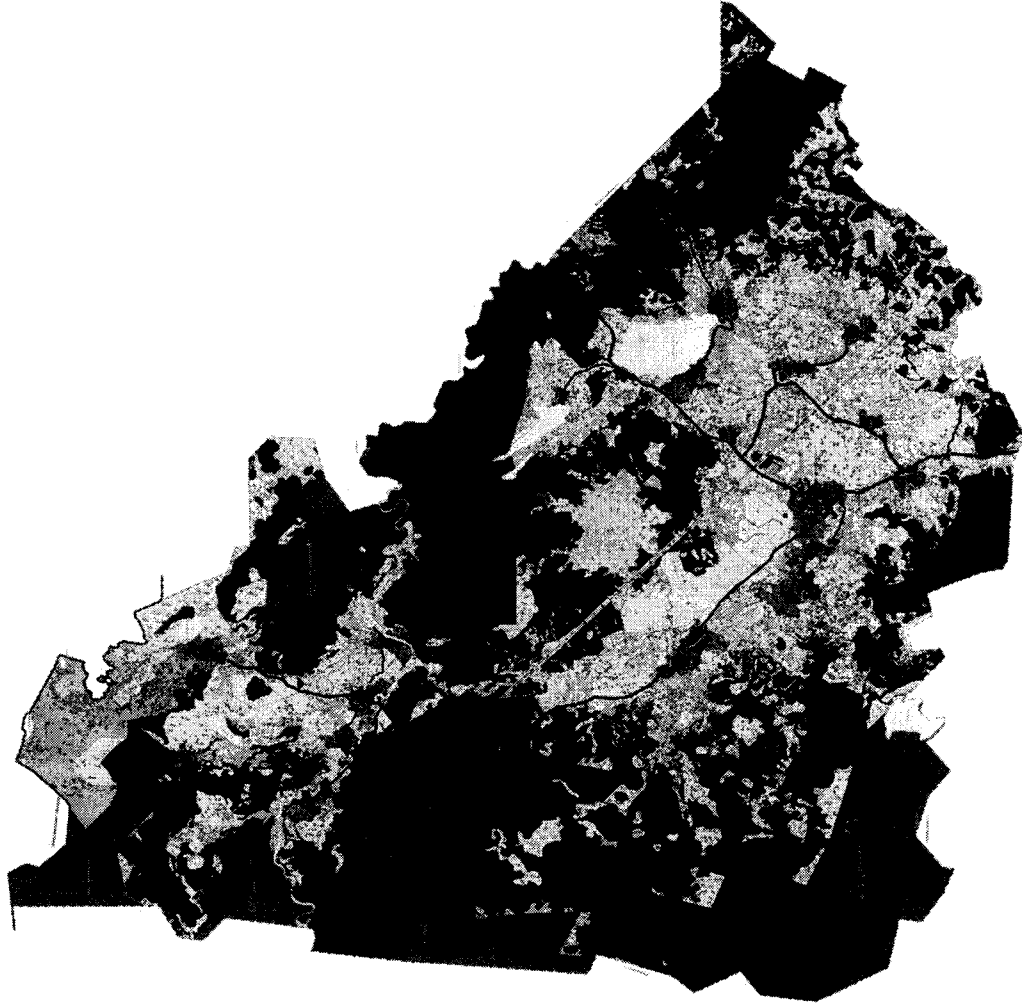
18. Параметры функциональной зоны специального назначения.










Зона специального назначения выделена для обеспечения условий функционирования и режимов ограничений объектов капитального строительства специального назначения – кладбищ, которые расположены внутри населенных пунктов. В поселении зона специального назначения представлена зоной кладбищ.

Площадь (существующая/планируемая): 2,8 га/2,8 га.

Приложение 2
к постановлению Правительства
Тверской области
от 15.12.2020 № 642-пп

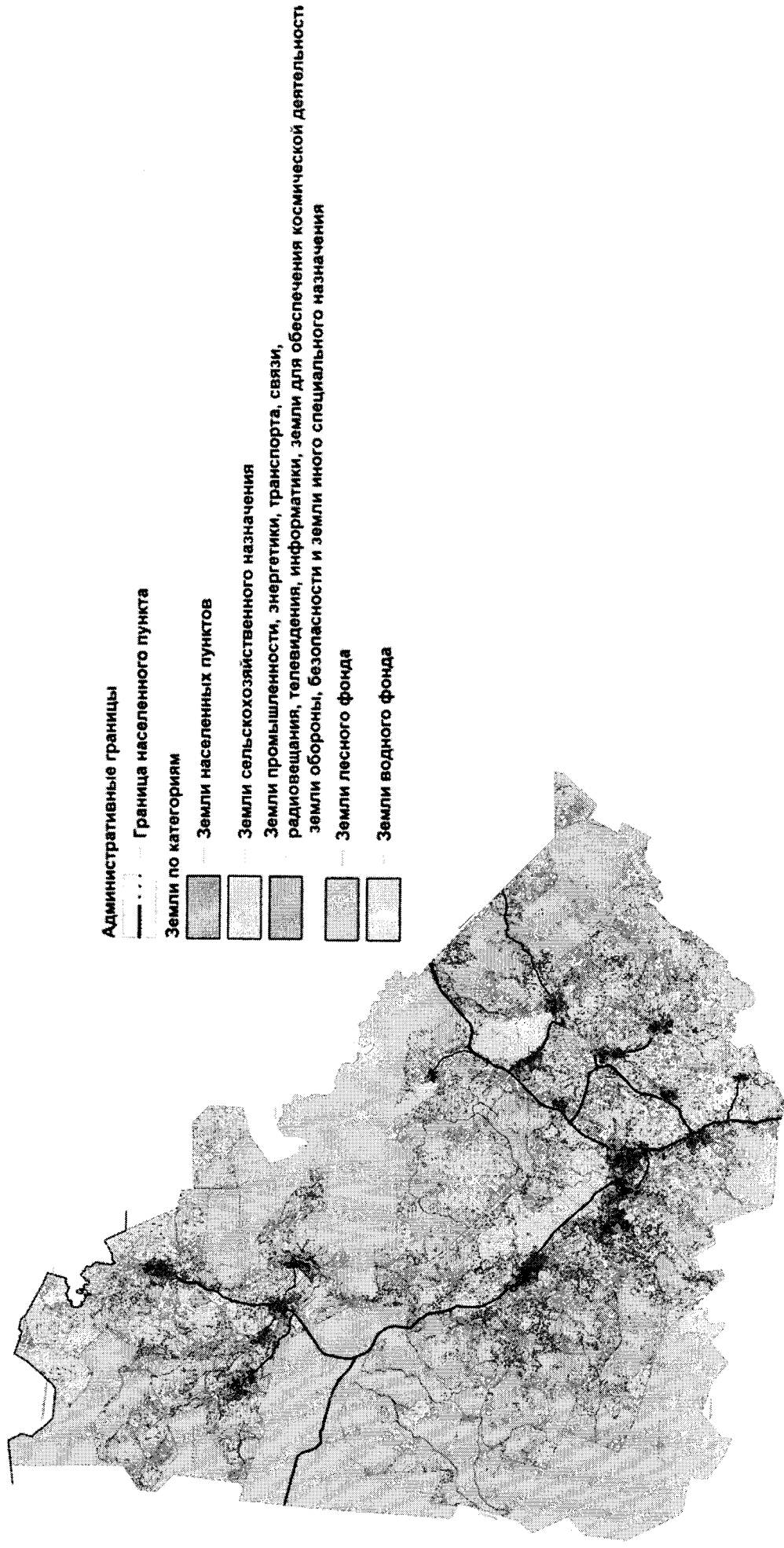
Карта планируемого размещения объектов местного значения
Кемецкого сельского поселения Бологовского муниципального района Тверской области



Объекты культуры и искусства		Объект культурно-досугового (клубного) типа
Прочие объекты обслуживания		Объекты торговли, общественного питания
Предприятия и объекты сельского и лесного хозяйства		Предприятия по разведению молочного крупного рогатого скота, производство сырого молока
Предприятия и объекты добывающей и обрабатывающей промышленности		Предприятие по обработке древесины, производству изделий из дерева
Объекты физической культуры и массового спорта		Объект спорта, включающий раздельно-нормируемые спортивные сооружения (объекты) (в т. ч. физкультурно-оздоровительный комплекс)
Спортивное сооружение (планируемое)		
Места погребения		Кладбище
Объекты утилизации, обезвреживания, размещения отходов производства и потребления		Объект утилизации, уничтожения биологических отходов
		Объект размещения отходов (планируемый)

Приложение 3
к постановлению Правительства
Тверской области
от 15.12.2020 № 642-пп

Карта границ населенных пунктов, входящих в состав поселения
Кемецкого сельского поселения Бологовского муниципального района Тверской области



Приложение 4
к постановлению Правительства
Тверской области
от 15.12.2020 № 642-пп

Карта функциональных зон поселения Кемецкого сельского поселения Бологовского муниципального района
Тверской области

