



ПРАВИТЕЛЬСТВО ТВЕРСКОЙ ОБЛАСТИ

ПОСТАНОВЛЕНИЕ

25.01.2021

№ 30-пп

г. Тверь

Об утверждении графического описания местоположения границ особо охраняемой природной территории регионального значения – государственного природного заказника «Болото Пахотинский Мох»

В соответствии с Федеральным законом от 14.03.1995 № 33-ФЗ «Об особо охраняемых природных территориях», законом Тверской области от 08.12.2010 № 108-ЗО «Об особо охраняемых природных территориях в Тверской области», с учетом решения Комиссии при Правительстве Тверской области по вопросам организации и функционирования особо охраняемых природных территорий от 01.10.2020 № 5 Правительство Тверской области постановляет:

1. Определить уточненное наименование особо охраняемой природной территории Тверской области государственного природного заказника «Болото Погребский Мох-I», указанной в списке особо охраняемых природных территорий, утвержденном решением малого Совета Тверского областного совета народных депутатов от 25.08.1993 № 340 «О дополнении к решению малого Совета № 128 от 22.09.92 г. и № 224 от 01.04.93 г. «О корректировке и расширении природно-заповедного фонда области»: особо охраняемая природная территория регионального значения – государственный природный заказник «Болото Пахотинский Мох».

2. Утвердить графическое описание местоположения границ особо охраняемой природной территории регионального значения – государственного природного заказника «Болото Пахотинский Мох» (прилагается).

3. Министерству природных ресурсов и экологии Тверской области направить в орган, осуществляющий государственный кадастровый учет и государственную регистрацию прав, комплект документов, необходимый для внесения сведений о границах особо охраняемой природной территории регионального значения, указанной в пункте 2 настоящего постановления, в установленном порядке.

4. Контроль за исполнением настоящего постановления возложить на заместителя Председателя Правительства Тверской области, курирующего вопросы экологии.

Отчет об исполнении представить в трехмесячный срок со дня вступления в силу настоящего постановления.

5. Настоящее постановление вступает в силу со дня его официального опубликования.

**Губернатор
Тверской области**



И.М. Руденя

Приложение
к постановлению Правительства
Тверской области
от 25.01.2021 № 30-пп

Графическое описание местоположения границ
особо охраняемой природной территории регионального значения –
государственного природного заказника
«Болото Пахотинский Мох»

Раздел 1

Сведения об объекте		
особо охраняемая природная территория регионального значения – государственный природный заказник «Болото Пахотинский Мох» (далее – объект)		
№ п/п	Характеристики объекта	Описание характеристик
1	2	3
1	Местоположение объекта	Андреапольский муниципальный округ Тверской области
2	Площадь объекта +/- величина погрешности определения площади (P +/- Дельта P)	1 449 149 кв. м ($\pm 12\,083$ кв. м)
3	Иные характеристики объекта	-

Раздел 2

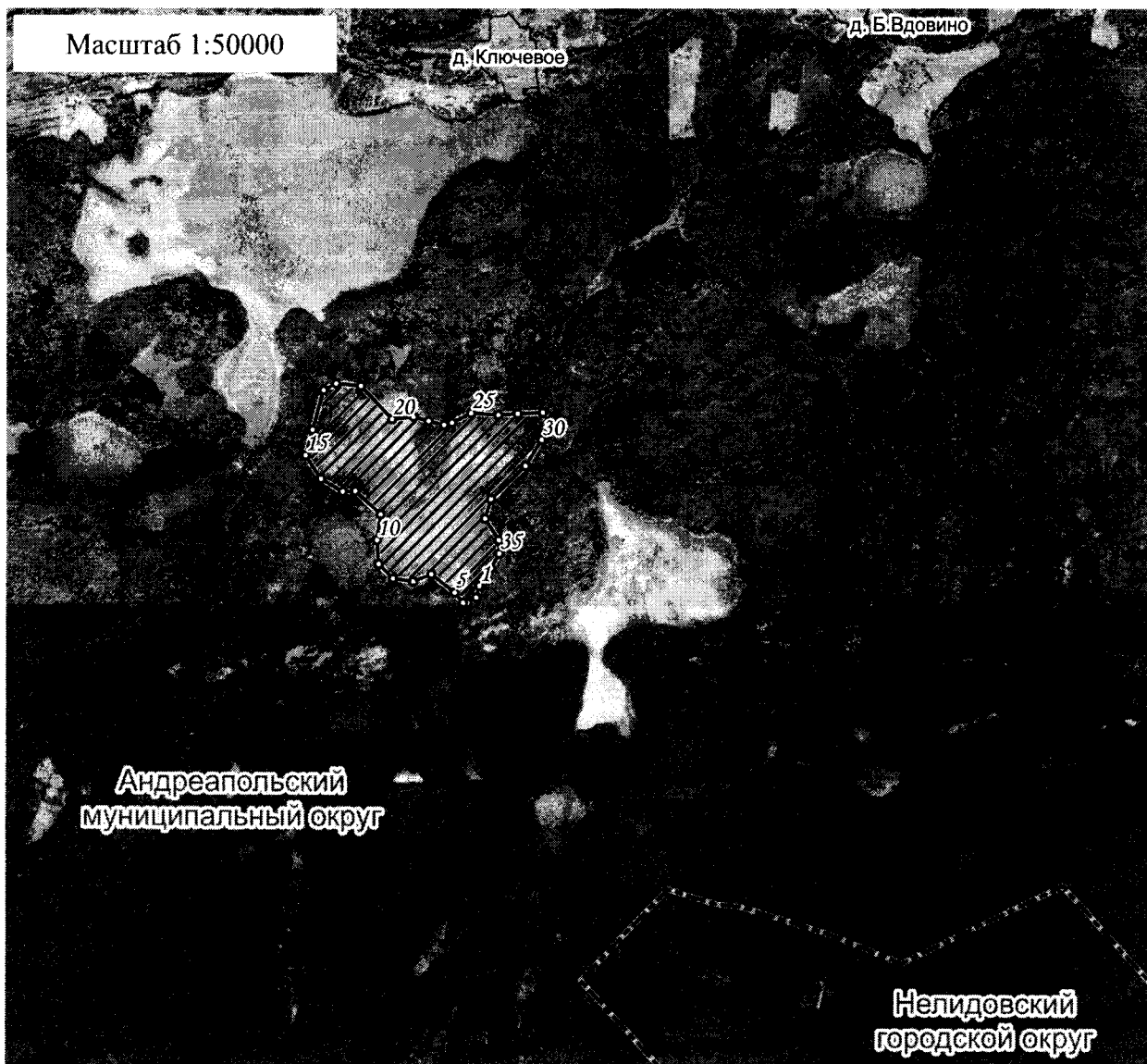
Сведения о местоположении границ объекта					
1. Система координат МСК-69, зона 1					
2. Сведения о характерных точках границ объекта					
Обозначение характерных точек границ	Координаты, м		Метод определения координат характерной точки	Средняя квадратическая погрешность положения характерной точки (Mt), м	Описание обозначения точки на местности (при наличии)
	X	Y			
1	2	3	4	5	6
1	252338.32	1249113.13	Картометрический	5.00	–

2. Сведения о характерных точках границ объекта					
Обозначение характерных точек границ	Координаты, м		Метод определения координат характерной точки	Средняя квадратическая погрешность положения характерной точки (Mt), м	Описание обозначения точки на местности (при наличии)
	X	Y			
1	2	3	4	5	6
2	252256.44	1249091.46	Картометрический	5.00	–
3	252217.65	1249026.65	Картометрический	5.00	–
4	252217.65	1248996.43	Картометрический	5.00	–
5	252290.90	1248936.06	Картометрический	5.00	–
6	252420.17	1248767.81	Картометрический	5.00	–
7	252368.45	1248638.23	Картометрический	5.00	–
8	252389.99	1248491.45	Картометрический	5.00	–
9	252493.40	1248387.93	Картометрический	5.00	–
10	252661.46	1248375.16	Картометрический	5.00	–
11	252842.45	1248401.26	Картометрический	5.00	–
12	253007.26	1248220.07	Картометрический	5.00	–
13	253001.87	1248129.41	Картометрический	5.00	–
14	253092.36	1247974.07	Картометрический	5.00	–
15	253260.41	1247861.99	Картометрический	5.00	–
16	253441.40	1247914.00	Картометрический	5.00	–
17	253721.50	1247992.01	Картометрический	5.00	–
18	253768.91	1248082.73	Картометрический	5.00	–
19	253751.69	1248259.74	Картометрический	5.00	–
20	253519.01	1248484.01	Картометрический	5.00	–
21	253536.26	1248639.47	Картометрический	5.00	–
22	253506.10	1248747.38	Картометрический	5.00	–
23	253475.94	1248859.60	Картометрический	5.00	–
24	253493.18	1248915.75	Картометрический	5.00	–




2. Сведения о характерных точках границ объекта					
Обозначение характерных точек границ	Координаты, м		Метод определения координат характерной точки	Средняя квадратическая погрешность положения характерной точки (Mt), м	Описание обозначения точки на местности (при наличии)
	X	Y			
1	2	3	4	5	6
25	253562.14	1249053.99	Картометрический	5.00	–
26	253549.23	1249248.27	Картометрический	5.00	–
27	253557.86	1249386.44	Картометрический	5.00	–
28	253566.49	1249567.79	Картометрический	5.00	–
29	253497.54	1249610.90	Картометрический	5.00	–
30	253372.57	1249558.95	Картометрический	5.00	–
31	253187.27	1249442.18	Картометрический	5.00	–
32	252950.24	1249195.82	Картометрический	5.00	–
33	252812.34	1249152.50	Картометрический	5.00	–
34	252661.52	1249251.64	Картометрический	5.00	–
35	252566.72	1249255.86	Картометрический	5.00	–
36	252463.29	1249195.30	Картометрический	5.00	–
1	252338.32	1249113.13	Картометрический	5.00	–
3. Сведения о характерных точках части (частей) границы объекта					
Обозначение характерных точек части границы	Координаты, м		Метод определения координат характерной точки	Средняя квадратическая погрешность положения характерной точки (Mt), м	Описание обозначения точки на местности (при наличии)
	X	Y			
1	2	3	4	5	6
-	-	-	-	-	-

Раздел 4

План границ объекта



Используемые условные знаки и обозначения:

- ²⁴ характерная точка границы объекта
-  территория объекта
-  границы административно-территориального деления
-  населенные пункты

Примечание. Документ с подписью и оттиском печати (при наличии) лица, составившего описание местоположения границ объекта, предоставляется в орган, осуществляющий государственный кадастровый учет и государственную регистрацию прав.