



ПРАВИТЕЛЬСТВО ТВЕРСКОЙ ОБЛАСТИ

ПОСТАНОВЛЕНИЕ

25.01.2021

№ 27-пп

г. Тверь

Об утверждении графического описания местоположения границ особо охраняемой природной территории регионального значения – государственного природного заказника «Болото Алексинский Мох»

В соответствии с Федеральным законом от 14.03.1995 № 33-ФЗ «Об особо охраняемых природных территориях», законом Тверской области от 08.12.2010 № 108-ЗО «Об особо охраняемых природных территориях в Тверской области», с учетом решения Комиссии при Правительстве Тверской области по вопросам организации и функционирования особо охраняемых природных территорий от 01.10.2020 № 5 Правительство Тверской области постановляет:

1. Утвердить графическое описание местоположения границ особо охраняемой природной территории регионального значения – государственного природного заказника «Болото Алексинский Мох» (прилагается).

2. Министерству природных ресурсов и экологии Тверской области направить в орган, осуществляющий государственный кадастровый учет и государственную регистрацию прав, комплект документов, необходимый для внесения сведений о границах особо охраняемой природной территории регионального значения, указанной в пункте 1 настоящего постановления, в установленном порядке.

3. Контроль за исполнением настоящего постановления возложить на заместителя Председателя Правительства Тверской области, курирующего вопросы экологии.

Отчет об исполнении представить в трехмесячный срок со дня вступления в силу настоящего постановления.

4. Настоящее постановление вступает в силу со дня его официального опубликования.

**Губернатор
Тверской области**



И.М. Руденя

Приложение
к постановлению Правительства
Тверской области
от 25.01.2021 № 27-пп

Графическое описание местоположения границ
особо охраняемой природной территории регионального значения –
государственного природного заказника
«Болото Алексинский Мох»

Раздел 1

Сведения об объекте		
особо охраняемая природная территория регионального значения – государственный природный заказник «Болото Алексинский Мох» (далее – объект)		
№ п/п	Характеристики объекта	Описание характеристик
1	2	3
1	Местоположение объекта	Андреапольский муниципальный округ Тверской области
2	Площадь объекта +/- величина погрешности определения площади (Р +/- Дельта Р)	4 905 399 кв. м ($\pm 22\,746$ кв. м)
3	Иные характеристики объекта	-

Раздел 2

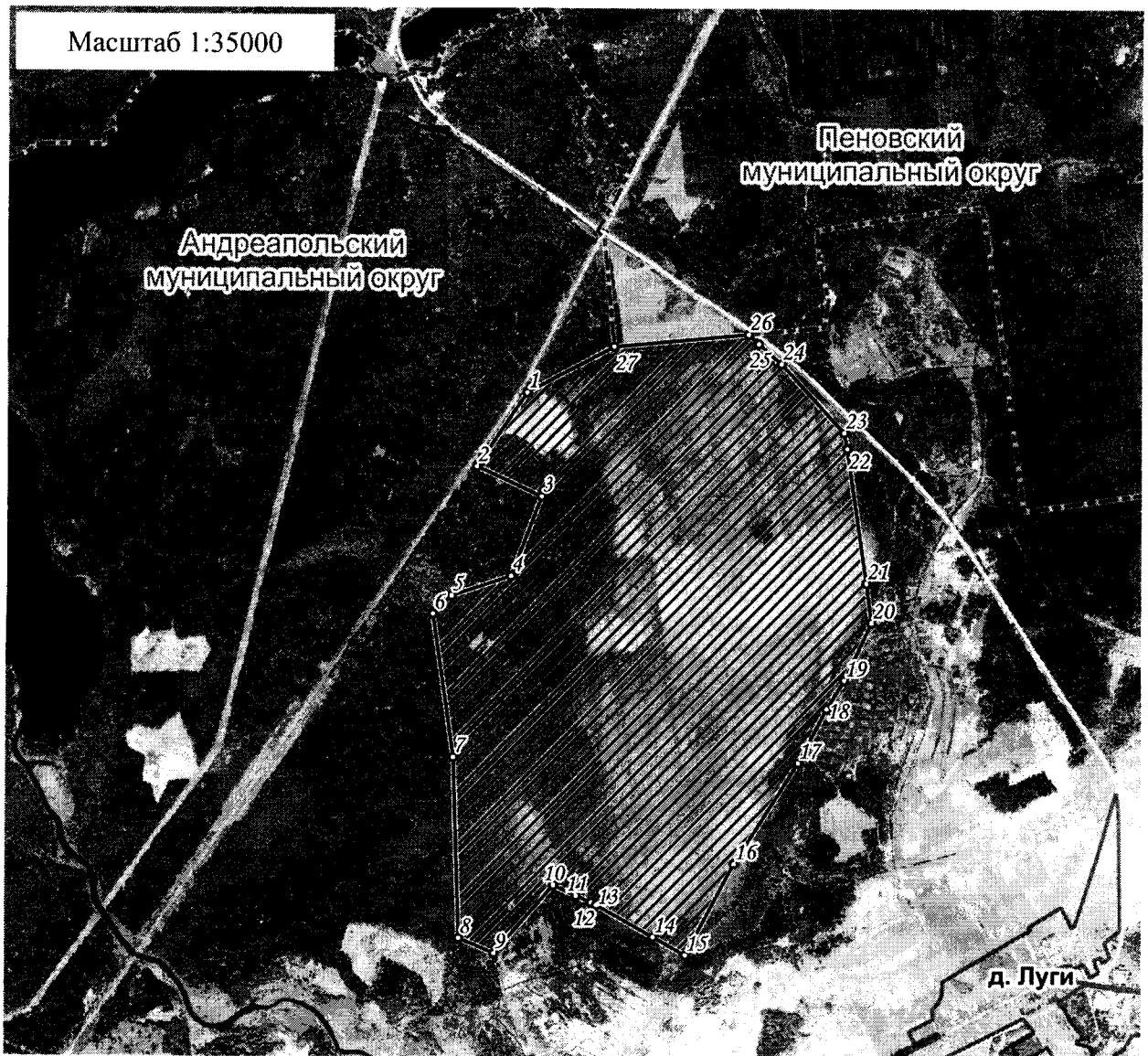
Сведения о местоположении границ объекта					
1. Система координат МСК-69, зона 1					
2. Сведения о характерных точках границ объекта					
Обозначение характерных точек границ	Координаты, м		Метод определения координат характерной точки	Средняя квадратическая погрешность положения характерной точки (Mt), м	Описание обозначения точки на местности (при наличии)
	X	Y			
1	2	3	4	5	6
1	278349.60	1245784.60	Картометрический	5.00	-

2. Сведения о характерных точках границ объекта					
Обозначение характерных точек границ	Координаты, м		Метод определения координат характерной точки	Средняя квадратическая погрешность положения характерной точки (Mt), м	Описание обозначения точки на местности (при наличии)
	X	Y			
1	2	3	4	5	6
2	277980.42	1245529.90	Картометрический	5.00	–
3	277829.75	1245859.51	Картометрический	5.00	–
4	277433.80	1245705.22	Картометрический	5.00	–
5	277335.15	1245403.18	Картометрический	5.00	–
6	277244.71	1245308.04	Картометрический	5.00	–
7	276528.32	1245415.00	Картометрический	5.00	–
8	275624.90	1245445.32	Картометрический	5.00	–
9	275550.23	1245624.40	Картометрический	5.00	–
10	275889.94	1245925.35	Картометрический	5.00	–
11	275838.40	1246041.23	Картометрический	5.00	–
12	275805.52	1246117.58	Картометрический	5.00	–
13	275792.18	1246144.68	Картометрический	5.00	–
14	275634.65	1246433.66	Картометрический	5.00	–
15	275543.26	1246597.99	Картометрический	5.00	–
16	276000.06	1246843.62	Картометрический	5.00	–
17	276503.92	1247168.35	Картометрический	5.00	–
18	276774.46	1247311.86	Картометрический	5.00	–
19	276916.50	1247401.04	Картометрический	5.00	–
20	277204.80	1247537.76	Картометрический	5.00	–
21	277401.16	1247510.29	Картометрический	5.00	–
22	278073.27	1247410.80	Картометрический	5.00	–
23	278152.63	1247395.57	Картометрический	5.00	–
24	278493.77	1247076.46	Картометрический	5.00	–




2. Сведения о характерных точках границ объекта					
Обозначение характерных точек границ	Координаты, м		Метод определения координат характерной точки	Средняя квадратическая погрешность положения характерной точки (Mt), м	Описание обозначения точки на местности (при наличии)
	X	Y			
1	2	3	4	5	6
25	278592.96	1246960.57	Картометрический	5.00	–
26	278640.04	1246908.87	Картометрический	5.00	–
27	278577.63	1246226.65	Картометрический	5.00	–
1	278349.60	1245784.60	Картометрический	5.00	–
3. Сведения о характерных точках части (частей) границы объекта					
Обозначение характерных точек части границы	Координаты, м		Метод определения координат характерной точки	Средняя квадратическая погрешность положения характерной точки (Mt), м	Описание обозначения точки на местности (при наличии)
	X	Y			
1	2	3	4	5	6
-	-	-	-	-	-

Раздел 4

План границ объекта



Используемые условные знаки и обозначения:

- 24 характерная точка границы объекта
-  территория объекта
-  границы административно-территориального деления
-  населенные пункты

Примечание. Документ с подписью и оттиском печати (при наличии) лица, составившего описание местоположения границ объекта, предоставляется в орган, осуществляющий государственный кадастровый учет и государственную регистрацию прав.