



ПРАВИТЕЛЬСТВО ТВЕРСКОЙ ОБЛАСТИ

ПО С Т А Н О В Л Е Н И Е

01.02.2021

№ 53-пп

г. Тверь

Об утверждении графического описания местоположения границ особо охраняемой природной территории регионального значения – государственного природного заказника «Болото Некрасовское»

В соответствии с Федеральным законом от 14.03.1995 № 33-ФЗ «Об особо охраняемых природных территориях», законом Тверской области от 08.12.2010 № 108-ЗО «Об особо охраняемых природных территориях в Тверской области», с учетом решения Комиссии при Правительстве Тверской области по вопросам организации и функционирования особо охраняемых природных территорий от 01.10.2020 № 5 Правительство Тверской области постановляет:

1. Утвердить графическое описание местоположения границ особо охраняемой природной территории регионального значения – государственного природного заказника «Болото Некрасовское» (прилагается).

2. Министерству природных ресурсов и экологии Тверской области направить в орган, осуществляющий государственный кадастровый учет и государственную регистрацию прав, комплект документов, необходимый для внесения сведений о границах особо охраняемой природной территории регионального значения, указанной в пункте 1 настоящего постановления, в установленном порядке.

3. Контроль за исполнением настоящего постановления возложить на заместителя Председателя Правительства Тверской области, курирующего вопросы экологии.

Отчет об исполнении представить в трехмесячный срок со дня вступления в силу настоящего постановления.

4. Настоящее постановление вступает в силу со дня его официального опубликования.

**Губернатор
Тверской области**



И.М. Руденя

Приложение
к постановлению Правительства
Тверской области
от 01.02.2021 № 53-пп

Графическое описание местоположения границ
особо охраняемой природной территории регионального значения –
государственного природного заказника
«Болото Некрасовское»

Раздел 1

Сведения об объекте		
особо охраняемая природная территория регионального значения – государственный природный заказник «Болото Некрасовское» (далее – объект)		
№ п/п	Характеристики объекта	Описание характеристик
1	2	3
1	Местоположение объекта	Рамешковский район Тверской области
2	Площадь объекта +/- величина погрешности определения площади (P +/- Дельта P)	754 132 кв. м (\pm 8 708 кв. м)
3	Иные характеристики объекта	-

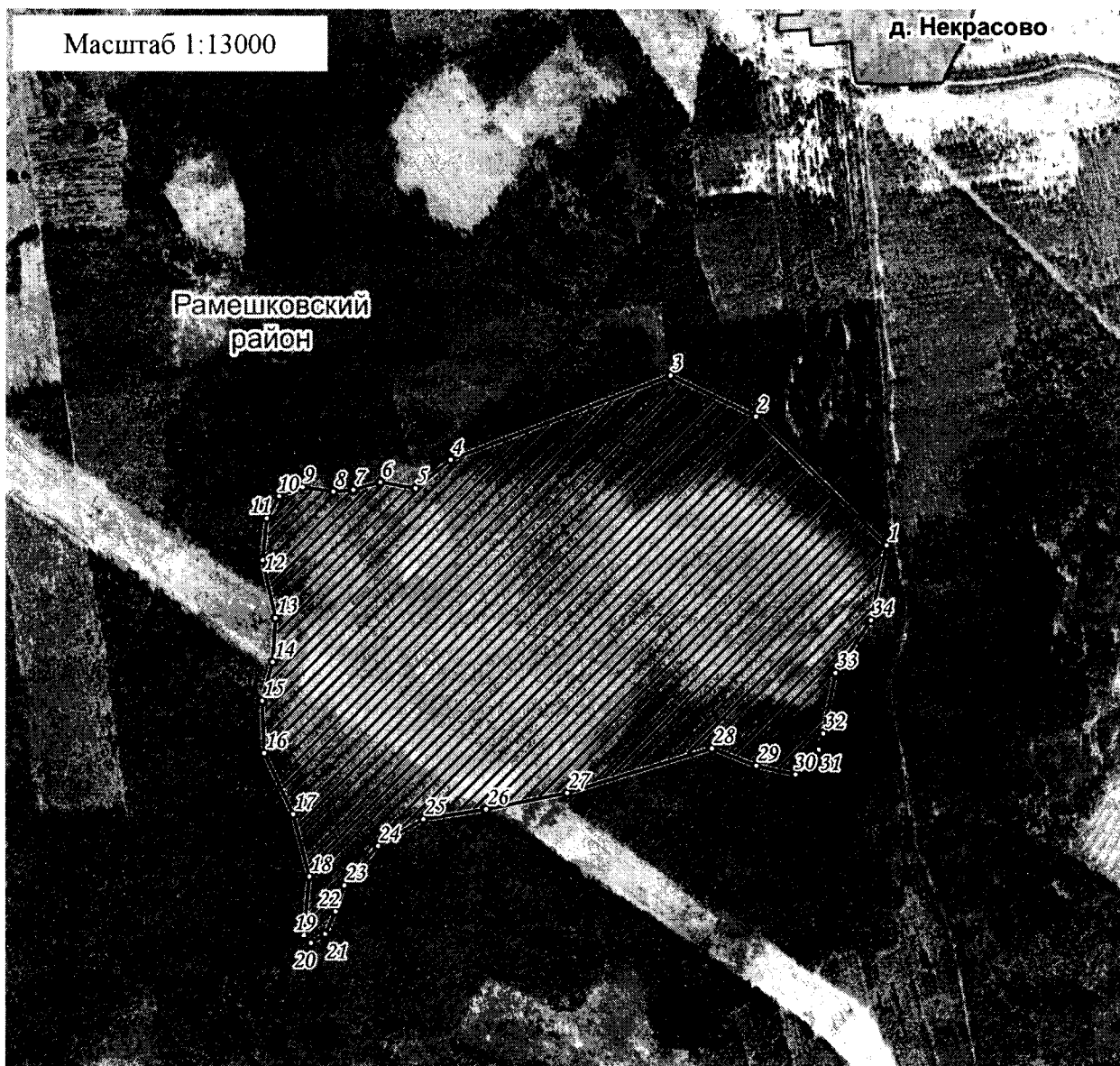
Раздел 2

Сведения о местоположении границ объекта					
1. Система координат МСК-69, зона 2					
2. Сведения о характерных точках границ объекта					
Обозначение характерных точек границ	Координаты, м		Метод определения координат характерной точки	Средняя квадратическая погрешность положения характерной точки (Mt), м	Описание обозначения точки на местности (при наличии)
	X	Y			
1	2	3	4	5	6
1	348263.73	2321737.28	Картометрический	5.00	–

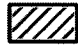

2. Сведения о характерных точках границ объекта					
Обозначение характерных точек границ	Координаты, м		Метод определения координат характерной точки	Средняя квадратическая погрешность положения характерной точки (Mt), м	Описание обозначения точки на местности (при наличии)
	X	Y			
1	2	3	4	5	6
2	348246.57	2321692.59	Картометрический	5.00	–
3	348205.30	2321668.76	Картометрический	5.00	–
4	348126.18	2321660.59	Картометрический	5.00	–
5	348016.54	2321685.69	Картометрический	5.00	–
6	347933.39	2321680.32	Картометрический	5.00	–
7	347859.50	2321659.79	Картометрический	5.00	–
8	347761.55	2321664.22	Картометрический	5.00	–
9	347645.47	2321719.41	Картометрический	5.00	–
10	347527.58	2321750.10	Картометрический	5.00	–
11	347417.11	2321739.75	Картометрический	5.00	–
12	347402.39	2321753.64	Картометрический	5.00	–
13	347419.22	2321780.62	Картометрический	5.00	–
14	347461.78	2321800.33	Картометрический	5.00	–
15	347511.10	2321817.20	Картометрический	5.00	–
16	347585.79	2321881.35	Картометрический	5.00	–
17	347636.41	2321969.10	Картометрический	5.00	–
18	347654.93	2322088.77	Картометрический	5.00	–
19	347686.34	2322243.66	Картометрический	5.00	–
20	347771.05	2322521.03	Картометрический	5.00	–
21	347737.87	2322605.47	Картометрический	5.00	–
22	347721.54	2322680.74	Картометрический	5.00	–
23	347768.64	2322724.92	Картометрический	5.00	–
24	347798.91	2322733.20	Картометрический	5.00	–

2. Сведения о характерных точках границ объекта					
Обозначение характерных точек границ	Координаты, м		Метод определения координат характерной точки	Средняя квадратическая погрешность положения характерной точки (Mt), м	Описание обозначения точки на местности (при наличии)
	X	Y			
1	2	3	4	5	6
25	347913.34	2322756.49	Картометрический	5.00	–
26	348012.61	2322824.30	Картометрический	5.00	–
27	348154.13	2322854.17	Картометрический	5.00	–
28	348397.77	2322605.04	Картометрический	5.00	–
29	348474.54	2322441.91	Картометрический	5.00	–
30	348315.53	2322021.02	Картометрический	5.00	–
31	348261.73	2321953.44	Картометрический	5.00	–
32	348273.43	2321885.75	Картометрический	5.00	–
33	348258.87	2321834.18	Картометрический	5.00	–
34	348255.27	2321796.06	Картометрический	5.00	–
1	348263.73	2321737.28	Картометрический	5.00	–
3. Сведения о характерных точках части (частей) границы объекта					
Обозначение характерных точек части границы	Координаты, м		Метод определения координат характерной точки	Средняя квадратическая погрешность положения характерной точки (Mt), м	Описание обозначения точки на местности (при наличии)
	X	Y			
1	2	3	4	5	6
-	-	-	-	-	-

План границ объекта



Используемые условные знаки и обозначения:

- 24 характерная точка границы объекта
-  территория объекта
-  населенные пункты

Примечание. Документ с подписью и оттиском печати (при наличии) лица, составившего описание местоположения границ объекта, предоставляется в орган, осуществляющий государственный кадастровый учет и государственную регистрацию прав.