



ПРАВИТЕЛЬСТВО ТВЕРСКОЙ ОБЛАСТИ

ПОСТАНОВЛЕНИЕ

01.02.2021

№ 55-пп

г. Тверь

**Об утверждении графического описания
местоположения границ особо охраняемой
природной территории регионального значения –
государственного природного заказника
«Болото у д. Филипково»**

В соответствии с Федеральным законом от 14.03.1995 № 33-ФЗ «Об особо охраняемых природных территориях», законом Тверской области от 08.12.2010 № 108-ЗО «Об особо охраняемых природных территориях в Тверской области», с учетом решения Комиссии при Правительстве Тверской области по вопросам организации и функционирования особо охраняемых природных территорий от 27.11.2020 № 6 Правительство Тверской области постановляет:

1. Утвердить графическое описание местоположения границ особо охраняемой природной территории регионального значения – государственного природного заказника «Болото у д. Филипково» (прилагается).

2. Министерству природных ресурсов и экологии Тверской области направить в орган, осуществляющий государственный кадастровый учет и государственную регистрацию прав, комплект документов, необходимый для внесения сведений о границах особо охраняемой природной территории регионального значения, указанной в пункте 1 настоящего постановления, в установленном порядке.

3. Контроль за исполнением настоящего постановления возложить на заместителя Председателя Правительства Тверской области, курирующего вопросы экологии.

Отчет об исполнении представить в трехмесячный срок со дня вступления в силу настоящего постановления.

4. Настоящее постановление вступает в силу со дня его официального опубликования.

**Губернатор
Тверской области**



И.М. Руденя

Приложение
к постановлению Правительства
Тверской области
от 01.02.2021 № 55-пп

Графическое описание местоположения границ
особо охраняемой природной территории регионального значения –
государственного природного заказника
«Болото у д. Филипково»

Раздел 1

Сведения об объекте		
особо охраняемая природная территория регионального значения – государственный природный заказник «Болото у д. Филипково» (далее – объект)		
№ п/п	Характеристики объекта	Описание характеристик
1	2	3
1	Местоположение объекта	Удомельский городской округ Тверской области
2	Площадь объекта +/- величина погрешности определения площади (P +/- Дельта P)	3 601 125 кв. м (\pm 19 382 кв. м)
3	Иные характеристики объекта	-

Раздел 2

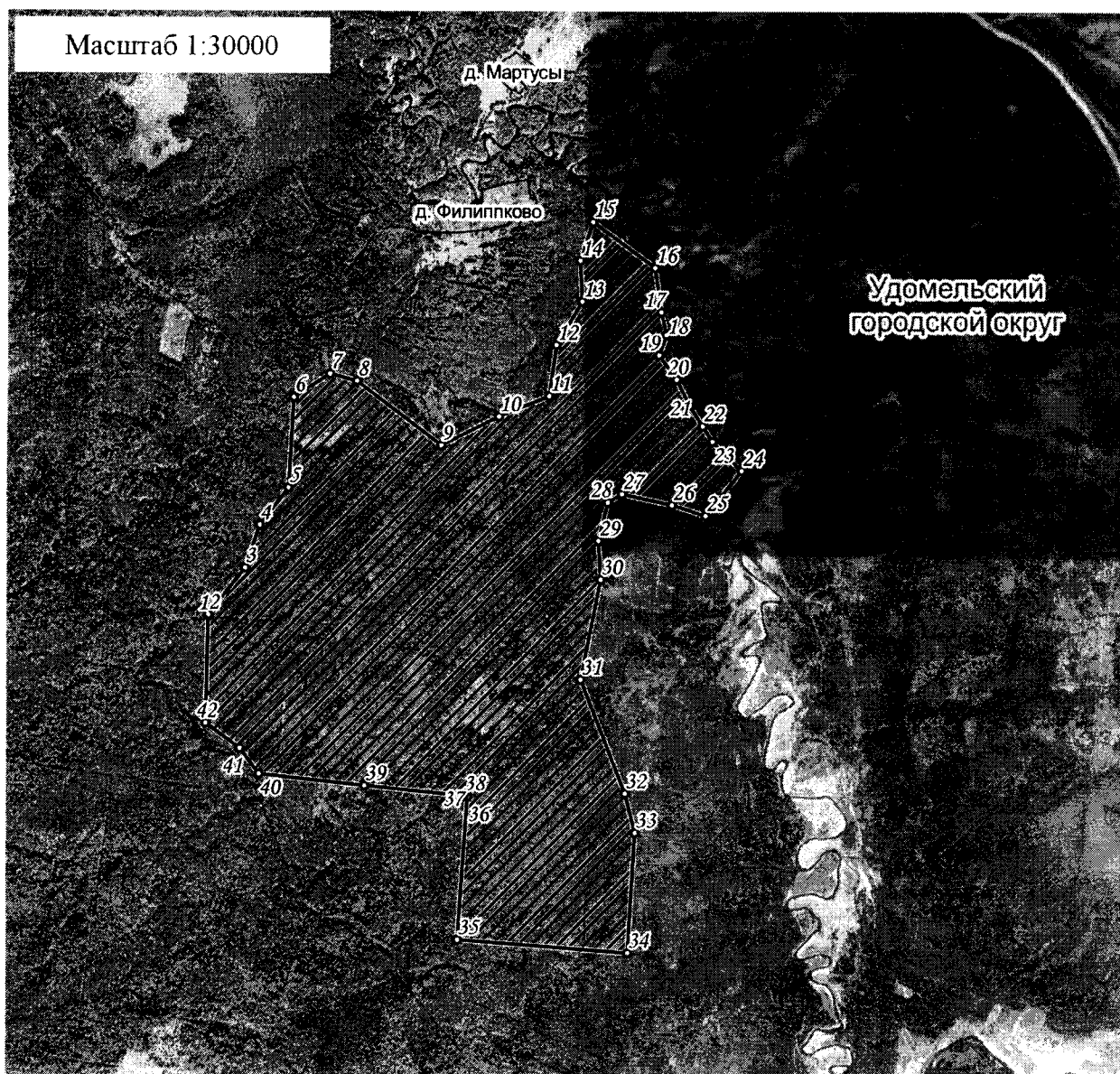
Сведения о местоположении границ объекта					
1. Система координат МСК-69, зона 2					
2. Сведения о характерных точках границ объекта					
Обозначение характерных точек границ	Координаты, м		Метод определения координат характерной точки	Средняя квадратическая погрешность положения характерной точки (Mt), м	Описание обозначения точки на местности (при наличии)
	X	Y			
1	2	3	4	5	6
1	431064.27	2208679.10	Картометрический	5.00	–

2. Сведения о характерных точках границ объекта					
Обозначение характерных точек границ	Координаты, м		Метод определения координат характерной точки	Средняя квадратическая погрешность положения характерной точки (Mt), м	Описание обозначения точки на местности (при наличии)
	X	Y			
1	2	3	4	5	6
2	431068.18	2208679.40	Картометрический	5.00	–
3	431272.00	2208841.83	Картометрический	5.00	–
4	431458.07	2208906.39	Картометрический	5.00	–
5	431619.52	2209033.97	Картометрический	5.00	–
6	432014.13	2209056.60	Картометрический	5.00	–
7	432115.36	2209216.84	Картометрический	5.00	–
8	432084.53	2209335.93	Картометрический	5.00	–
9	431805.02	2209708.66	Картометрический	5.00	–
10	431930.37	2209962.31	Картометрический	5.00	–
11	432020.29	2210183.94	Картометрический	5.00	–
12	432240.82	2210216.38	Картометрический	5.00	–
13	432428.76	2210329.86	Картометрический	5.00	–
14	432607.76	2210320.80	Картометрический	5.00	–
15	432776.05	2210376.80	Картометрический	5.00	–
16	432576.85	2210650.55	Картометрический	5.00	–
17	432383.67	2210678.39	Картометрический	5.00	–
18	432284.57	2210701.59	Картометрический	5.00	–
19	432197.19	2210669.11	Картометрический	5.00	–
20	432092.02	2210746.45	Картометрический	5.00	–
21	431979.11	2210803.67	Картометрический	5.00	–
22	431889.41	2210860.89	Картометрический	5.00	–
23	431821.36	2210904.20	Картометрический	5.00	–
24	431694.53	2211032.57	Картометрический	5.00	–



2. Сведения о характерных точках границ объекта					
Обозначение характерных точек границ	Координаты, м		Метод определения координат характерной точки	Средняя квадратическая погрешность положения характерной точки (Mt), м	Описание обозначения точки на местности (при наличии)
	X	Y			
1	2	3	4	5	6
25	431500.16	2210874.71	Картометрический	5.00	–
26	431546.79	2210726.91	Картометрический	5.00	–
27	431593.46	2210506.23	Картометрический	5.00	–
28	431557.65	2210443.43	Картометрический	5.00	–
29	431391.20	2210402.56	Картометрический	5.00	–
30	431222.82	2210412.38	Картометрический	5.00	–
31	430789.10	2210325.84	Картометрический	5.00	–
32	430296.21	2210522.65	Картометрический	5.00	–
33	430125.70	2210566.43	Картометрический	5.00	–
34	429603.73	2210534.86	Картометрический	5.00	–
35	429659.25	2209783.63	Картометрический	5.00	–
36	430280.30	2209827.05	Картометрический	5.00	–
37	430282.11	2209810.07	Картометрический	5.00	–
38	430284.89	2209810.25	Картометрический	5.00	–
39	430328.76	2209372.46	Картометрический	5.00	–
40	430378.59	2208904.98	Картометрический	5.00	–
41	430489.09	2208819.67	Картометрический	5.00	–
42	430598.31	2208668.86	Картометрический	5.00	–
1	431064.27	2208679.10	Картометрический	5.00	–

Раздел 4

План границ объекта



Используемые условные знаки и обозначения:

- ²⁴ характерная точка границы объекта
-  территория объекта
-  населенные пункты

Примечание. Документ с подписью и оттиском печати (при наличии) лица, составившего описание местоположения границ объекта, предоставляется в орган, осуществляющий государственный кадастровый учет и государственную регистрацию прав.