



ПРАВИТЕЛЬСТВО ТВЕРСКОЙ ОБЛАСТИ

ПОСТАНОВЛЕНИЕ

12.04.2021

№ 202-пп

г. Тверь

Об утверждении графического описания местоположения границ особо охраняемой природной территории регионального значения – государственного природного заказника «Болото Прудовское»

В соответствии с Федеральным законом от 14.03.1995 № 33-ФЗ «Об особо охраняемых природных территориях», законом Тверской области от 08.12.2010 № 108-ЗО «Об особо охраняемых природных территориях в Тверской области», с учетом решения Комиссии при Правительстве Тверской области по вопросам организации и функционирования особо охраняемых природных территорий от 27.11.2020 № 6 Правительство Тверской области постановляет:

1. Утвердить графическое описание местоположения границ особо охраняемой природной территории регионального значения – государственного природного заказника «Болото Прудовское» (прилагается).

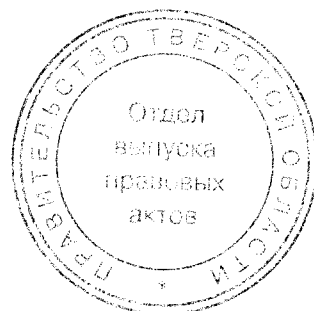
2. Министерству природных ресурсов и экологии Тверской области направить в орган, осуществляющий государственный кадастровый учет и государственную регистрацию прав, комплект документов, необходимый для внесения сведений о границах особо охраняемой природной территории регионального значения, указанной в пункте 1 настоящего постановления, в установленном порядке.

3. Контроль за исполнением настоящего постановления возложить на заместителя Председателя Правительства Тверской области, курирующего вопросы экологии.

Отчет об исполнении представить в трехмесячный срок со дня вступления в силу настоящего постановления.

4. Настоящее постановление вступает в силу со дня его официального опубликования.

**Губернатор
Тверской области**



И.М. Руденя

Приложение
к постановлению Правительства
Тверской области
от 12.04.2021 № 202-пп

Графическое описание местоположения границ
особо охраняемой природной территории регионального значения –
государственного природного заказника
«Болото Прудовское»

Раздел 1

Сведения об объекте		
Особо охраняемая природная территория регионального значения – государственный природный заказник «Болото Прудовское» (далее – объект)		
№ п/п	Характеристики объекта	Описание характеристик
1	2	3
1	Местоположение объекта	Лихославльский район Тверской области
2	Площадь объекта +/- величина погрешности определения площади (Р +/- Дельта Р)	5 170 673 кв. м ($\pm 11\,774$ кв. м)
3	Иные характеристики объекта	-

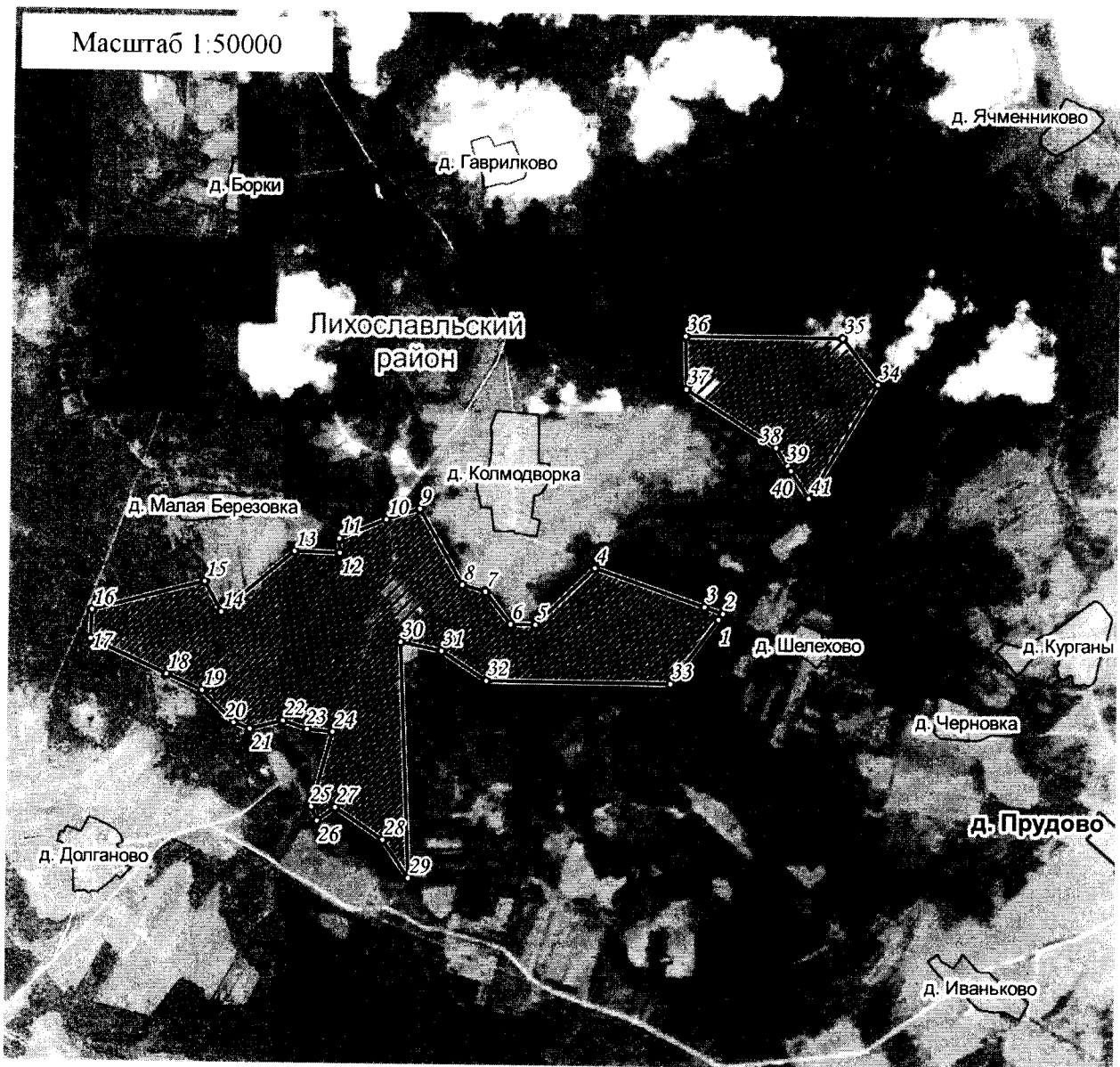
Раздел 2

Сведения о местоположении границ объекта					
1. Система координат МСК-69, зона 2					
2. Сведения о характерных точках границ объекта					
Обозначение характерных точек границ	Координаты, м		Метод определения координат характерной точки	Средняя квадратическая погрешность положения характерной точки (Mt), м	Описание обозначения точки на местности (при наличии)
	X	Y			
1	2	3	4	5	6
-	-	-	-	-	-



3. Сведения о характерных точках части (частей) границы объекта					
Обозначение характерных точек части границы	Координаты, м		Метод определения координат характерной точки	Средняя квадратическая погрешность положения характерной точки (Mt), м	Описание обозначения точки на местности (при наличии)
	X	Y			
1	2	3	4	5	6
Контур 1					
1	358929.30	2269115.73	Картометрический	5.0	–
2	358972.34	2269147.43	Картометрический	5.0	–
3	359019.57	2269012.20	Картометрический	5.0	–
4	359297.55	2268192.22	Картометрический	5.0	–
5	358876.04	2267753.36	Картометрический	5.0	–
6	358877.96	2267568.37	Картометрический	5.0	–
7	359115.57	2267378.77	Картометрический	5.0	–
8	359164.53	2267205.82	Картометрический	5.0	–
9	359719.21	2266883.19	Картометрический	5.0	–
10	359638.65	2266634.21	Картометрический	5.0	–
11	359496.33	2266283.89	Картометрический	5.0	–
12	359390.25	2266290.15	Картометрический	5.0	–
13	359398.61	2265950.38	Картометрический	5.0	–
14	358946.57	2265408.38	Картометрический	5.0	–
15	359169.65	2265281.73	Картометрический	5.0	–
16	358952.38	2264445.36	Картометрический	5.0	–
17	358739.91	2264435.85	Картометрический	5.0	–
18	358486.42	2265004.22	Картометрический	5.0	–
19	358370.29	2265270.75	Картометрический	5.0	–
20	358134.32	2265510.25	Картометрический	5.0	–
21	358090.43	2265633.08	Картометрический	5.0	–
22	358153.71	2265877.47	Картометрический	5.0	–
23	358091.00	2266060.64	Картометрический	5.0	–
24	358074.76	2266250.13	Картометрический	5.0	–
25	357526.41	2266098.46	Картометрический	5.0	–
26	357424.01	2266141.99	Картометрический	5.0	–
27	357522.86	2266276.27	Картометрический	5.0	–
28	357288.40	2266631.13	Картометрический	5.0	–
29	357008.92	2266825.18	Картометрический	5.0	–
30	358740.92	2266749.67	Картометрический	5.0	–
31	358677.77	2267055.07	Картометрический	5.0	–
32	358462.21	2267391.94	Картометрический	5.0	–
33	358454.54	2268764.99	Картометрический	5.0	–
1	358929.30	2269115.73	Картометрический	5.0	–

Раздел 4

План границ объекта



Используемые условные знаки и обозначения:

- ²⁴ характерная точка границы объекта
-  территория объекта
-  населенные пункты

Примечание. Документ с подписью и оттиском печати (при наличии) лица, составившего описание местоположения границ объекта, предоставляется в орган, осуществляющий государственный кадастровый учет и государственную регистрацию прав.