



ПРАВИТЕЛЬСТВО ТВЕРСКОЙ ОБЛАСТИ

ПО С Т А Н О В Л Е Н И Е

15.04.2021

№ 213-пп

г. Тверь

Об утверждении генерального плана сельского поселения Некрасово Рамешковского муниципального района Тверской области

В соответствии со статьями 8.2, 24 Градостроительного кодекса Российской Федерации, пунктом 3 части 1 статьи 2 закона Тверской области от 20.12.2019 № 89-ЗО «О перераспределении отдельных полномочий в области градостроительной деятельности между органами местного самоуправления муниципальных образований Тверской области и органами государственной власти Тверской области», в целях обеспечения устойчивого развития территории сельского поселения Некрасово Рамешковского муниципального района Тверской области Правительство Тверской области постановляет:

1. Утвердить генеральный план сельского поселения Некрасово Рамешковского муниципального района Тверской области в следующем составе:

1) положение о территориальном планировании сельского поселения Некрасово Рамешковского муниципального района Тверской области (приложение 1 к настоящему постановлению);

2) карта планируемого размещения объектов местного значения сельского поселения Некрасово Рамешковского муниципального района Тверской области (приложение 2 к настоящему постановлению);

3) карта границ населенных пунктов, входящих в состав сельского поселения Некрасово Рамешковского муниципального района Тверской области (приложение 3 к настоящему постановлению);

4) карта функциональных зон сельского поселения Некрасово Рамешковского муниципального района Тверской области (приложение 4 к настоящему постановлению).

2. Министерству имущественных и земельных отношений Тверской области в течение шести месяцев со дня принятия настоящего постановления обеспечить внесение в Единый государственный реестр недвижимости сведений о границах населенных пунктов сельского поселения Некрасово Рамешковского муниципального района Тверской области.

3. Контроль за исполнением настоящего постановления возложить на заместителя Председателя Правительства Тверской области, курирующего вопросы регулирования земельных отношений.

Отчет об исполнении настоящего постановления представить в срок до 1 ноября 2021 года.

4. Настоящее постановление вступает в силу со дня его официального опубликования.

**Губернатор
Тверской области**



И.М. Руденя

Приложение 1
к постановлению Правительства
Тверской области
от 15.04.2021 № 213-пп

Положение о территориальном планировании сельского поселения
Некрасово Рамешковского муниципального района Тверской области

Раздел I
Общие положения

1. Генеральный план сельского поселения Некрасово Рамешковского муниципального района Тверской области (далее – генеральный план) разработан применительно ко всей территории поселения в 2020 году обществом с ограниченной ответственностью «Терра Нова».

Целью разработки генерального плана является установление границ населенных пунктов и функционального зонирования территории сельского поселения Некрасово Рамешковского муниципального района Тверской области (далее – поселение), определение оптимального размещения объектов местного значения в целях устойчивого развития территории поселения.

2. Основными задачами создания генерального плана являются:

- 1) анализ существующего положения территории поселения;
- 2) определение рационального использования территории поселения;
- 3) установление границ населенных пунктов;

4) разработка функционального зонирования территории поселения с установлением ограничений на их использование в градостроительной деятельности.

Раздел II

Сведения о планируемых для размещения объектах федерального значения,
объектах регионального значения, объектах местного значения

3. Сведения о планируемых для размещения объектах федерального значения.

Планируемые для размещения или реконструируемые объекты федерального значения отсутствуют.

4. Сведения о планируемых для размещения объектах регионального значения.

Предусмотрена реконструкция автомобильной дороги межмуниципального значения «Хромцово – Некрасово».

5. Сведения о планируемых для размещения объектах местного значения поселения приведены в таблице.

Таблица

№ пп	Наименование и назначение объектов	Местоположение объектов	Характеристики объектов		Характеристик и зон с особыми условиями использования территорий	Статус объектов
			Единица измерения	Показатель		
1	Объекты, предназначенные для осуществления дорожной деятельности в отношении автомобильных дорог местного значения в границах населенных пунктов поселения и обеспечения безопасности дорожного движения на них					
1.1	не планируется					
2	Объекты, предназначенные для организации и осуществления мероприятий по территориальной обороне и гражданской обороне, защите населения и территории поселения от чрезвычайных ситуаций природного и техногенного характера					
2.1	не планируется					
3	Объекты, предназначенные для обеспечения первичных мер пожарной безопасности в границах населенных пунктов поселения					
3.1	не планируется					
4	Объекты, предназначенные для обеспечения безопасности людей на водных объектах, охраны их жизни и здоровья					
4.1	не планируется					
5	Объекты, в которых (на территории которых) размещаются образовательные организации дошкольного, начального общего, основного общего, среднего общего образования по основным общеобразовательным программам, дополнительного образования детей					
5.1	не планируется					
6	Объекты, в которых (на территории которых) размещаются учреждения в области библиотечного обслуживания населения					
6.1	не планируется					
7	Объекты, предназначенные для развития на территории поселения физической культуры и массового спорта					
7.1	не планируется					
8	Объекты, предназначенные для обеспечения осуществления деятельности органов местного самоуправления поселения					
8.1	не планируется					
9	Объекты, в которых (на территории которых) размещаются учреждения, предназначенные для организации досуга и обеспечения жителей поселения услугами организаций культуры, развития местного традиционного народного художественного творчества, участия в сохранении, возрождении и развитии народных художественных промыслов в поселении					
9.1	не планируется					
10	Объекты, в которых (на территории которых) размещаются учреждения по работе с детьми и молодежью в поселении					
10.1	не планируется					
11	Особо охраняемые природные территории местного значения, объекты рекреации					
11.1	не планируется					
12	Объекты, предназначенные для организации водоснабжения					
12.1	не планируется					
13	Объекты газоснабжения					
13.1	Газораспределительные	Шуя – Плосково	-	-	-	планируемый

	сети					
13.2	строительство газопровода	Заручье – Башкино	км	1,25	-	проектируемый
13.3	строительство газопровода	Заручье – Косковская Горка	км	14,25	-	проектируемый
14	Объекты электроснабжения					
14.1	не планируется					
15	Объекты теплоснабжения					
15.1	не планируется					
16	Объекты, предназначенные для организации водоотведения					
16.1	не планируется					
17	Объекты (территории), предназначенные для организации деятельности по сбору (в том числе разделному сбору) и транспортированию твердых коммунальных отходов					
17.1	не планируется					
18	Места захоронения, объекты, предназначенные для организации ритуальных услуг					
18.1	не планируется					
19	Иные объекты, территории, которые могут оказать существенное влияние на социально-экономическое развитие поселения					
19.1	не планируется					

Раздел III Параметры функциональных зон

6. На территории поселения устанавливаются следующие функциональные зоны:

- 1) жилая зона;
- 2) зона инженерной инфраструктуры;
- 3) зона транспортной инфраструктуры;
- 4) производственная зона;
- 5) зона сельскохозяйственного использования;
- 7) зона рекреационного назначения;
- 8) зона кладбищ;
- 9) иные зоны.

7. Параметры жилой зоны.

Жилая зона предназначена для организации благоприятной и безопасной среды проживания населения, отвечающей его социальным, культурным, бытовым и другим потребностям.

На территории поселения жилая зона представлена зоной малоэтажной застройки (до 3-х этажей).

В жилой зоне допускается размещение отдельно стоящих, встроенных или пристроенных объектов социального и коммунально-бытового назначения, объектов здравоохранения, объектов дошкольного, начального общего и среднего общего образования, культовых зданий, стоянок автомобильного транспорта, гаражей, объектов, связанных с проживанием граждан и не оказывающих негативного воздействия на окружающую среду.

Площадь (существующая/планируемая): 1 288,0/1 177,5 га.

8. Параметры зоны инженерной инфраструктуры.

Зона инженерной инфраструктуры включает земельные участки под объектами инженерной инфраструктуры.

Площадь (существующая/планируемая): 0,6/0,6 га.

9. Параметры зоны транспортной инфраструктуры.

Зона транспортной инфраструктуры включает полосы отвода линейных объектов капитального строительства, земельные участки под объектами транспортной инфраструктуры.

Площадь (существующая/планируемая): 150,1/150,1 га.

10. Параметры производственной зоны.

Производственная зона предназначена для размещения промышленных, коммунальных и складских объектов, а также для установления санитарно-защитных зон таких объектов в соответствии с требованиями Региональных нормативов градостроительного проектирования Тверской области, утвержденных постановлением Правительства Тверской области от 18.11.2019 № 455-пп.

Площадь (существующая/планируемая): 4,0/15,9 га.

11. Параметры зоны сельскохозяйственного использования.

Зона сельскохозяйственного использования включает сельскохозяйственные угодья, зоны, занятые объектами сельскохозяйственного назначения и предназначенные для ведения сельского хозяйства, садоводства, огородничества, личного подсобного хозяйства, развития объектов сельскохозяйственного назначения на землях сельскохозяйственного назначения.

Площадь (существующая/планируемая): 10 949,0/11 047,5 га.

12. Параметры зоны рекреационного назначения.

Зона рекреационного назначения выделяется для обеспечения условий создания и функционирования объектов туризма и рекреации.

Площадь (существующая/планируемая): 7 849,9/8 147,3 га.

13. Параметры зоны кладбищ.

Зона кладбищ выделена для обеспечения условий функционирования и режимов ограничений объектов капитального строительства специального назначения – кладбищ, скотомогильников.

Площадь (существующая/планируемая): 3,3/3,3 га.

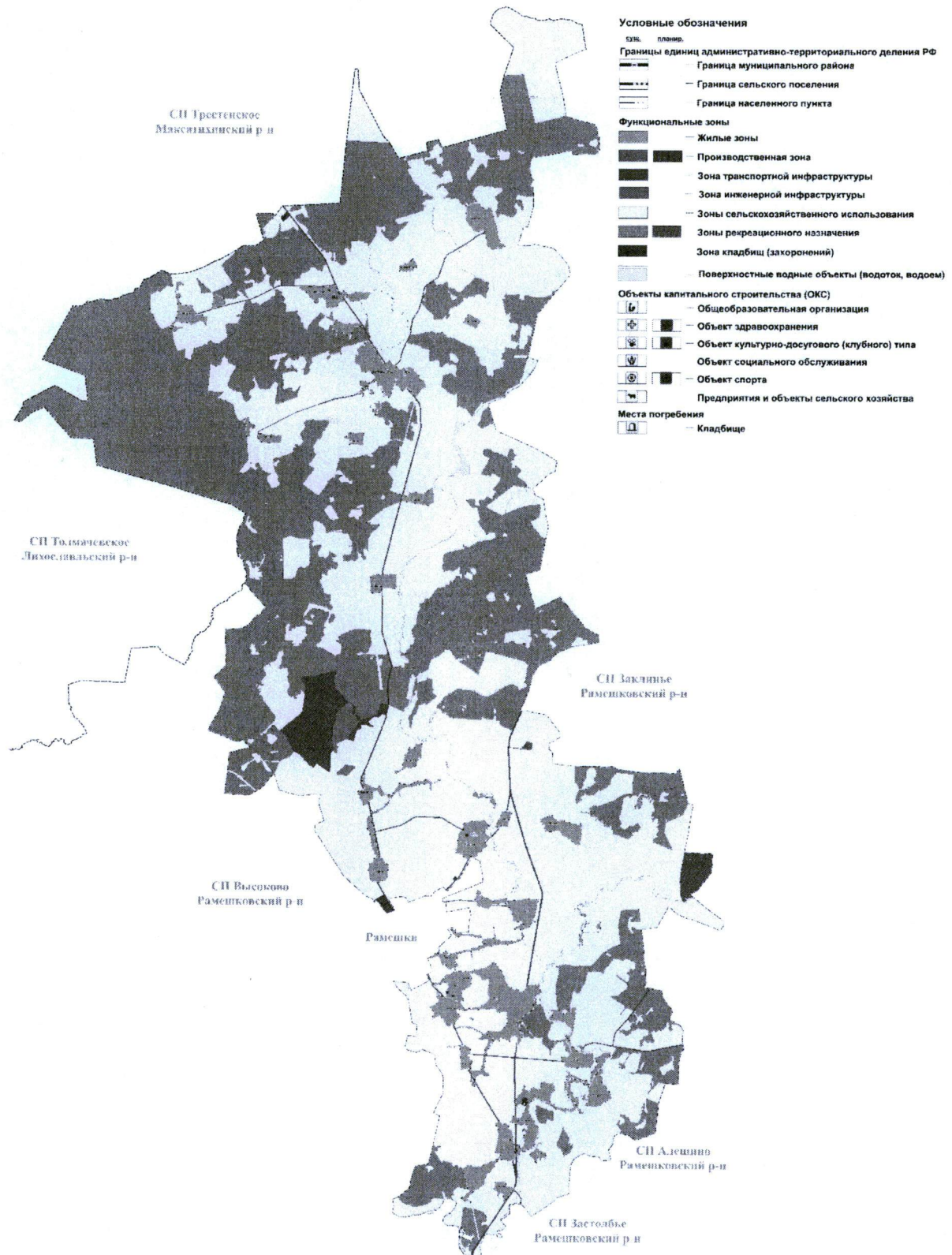
14. Параметры иных зон.

В иных зонах размещены территории, относящиеся к категории земель «Земли запаса».

Площадь (существующая/планируемая): 297,4/0 га.

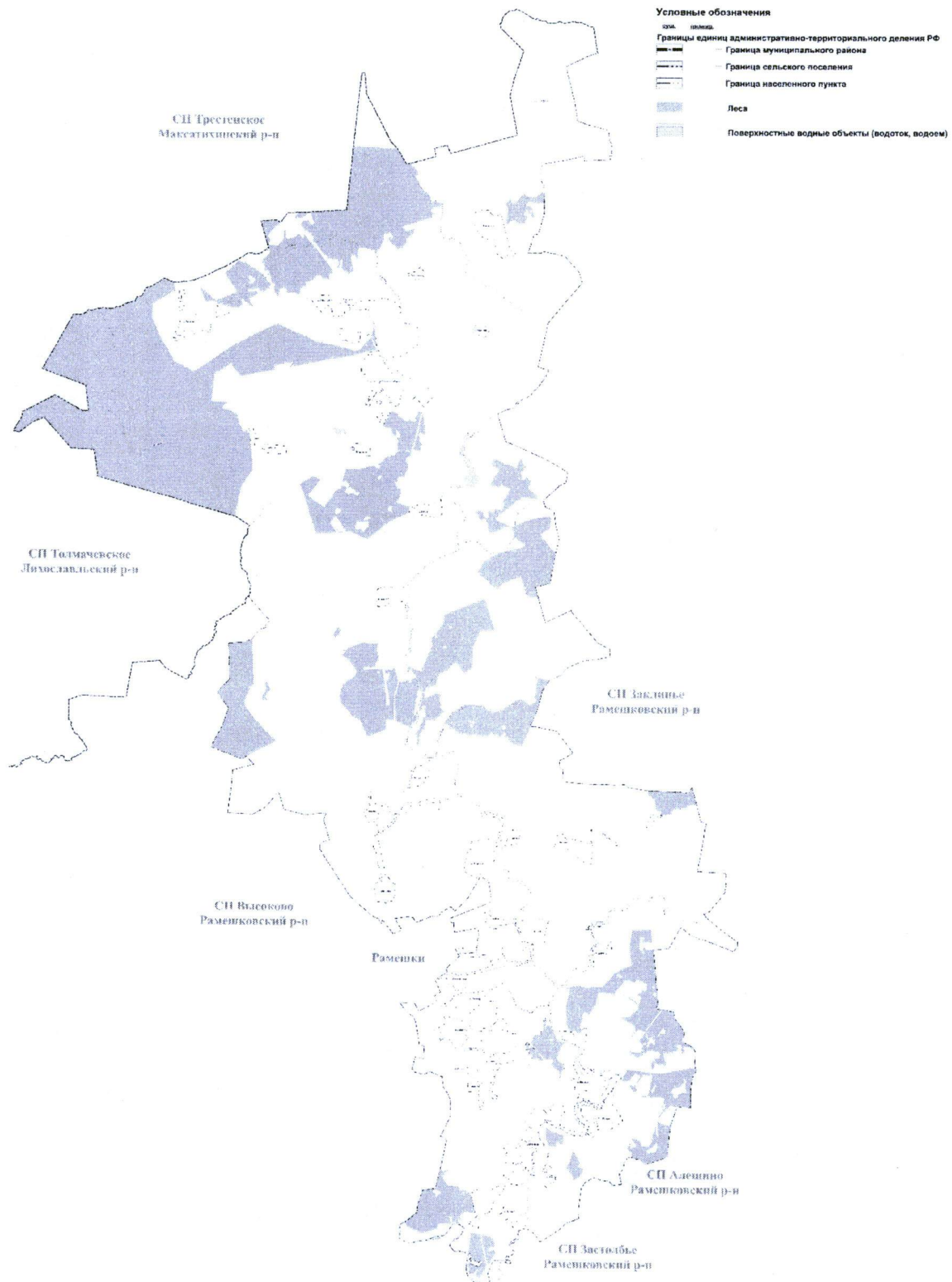
Приложение 2
к постановлению Правительства
Тверской области
от 15.04.2021 № 213-пп

Карта планируемого размещения объектов местного значения
сельского поселения Некрасово Рамешковского муниципального района
Тверской области



Приложение 3
к постановлению Правительства
Тверской области
от 15.04.2021 № 213-пп

Карта границ населенных пунктов, входящих в состав сельского поселения
Некрасово Рамешковского муниципального района Тверской области



Приложение 4
к постановлению Правительства
Тверской области
от 15.04.2021 № 213-пп

Карта функциональных зон сельского поселения Некрасово
Рамешковского муниципального района Тверской области

