



ПРАВИТЕЛЬСТВО ТВЕРСКОЙ ОБЛАСТИ

ПОСТАНОВЛЕНИЕ

23.04.2021

г. Тверь

№ 240-пп

Об утверждении графического описания местоположения границ особо охраняемой природной территории регионального значения – государственного природного заказника «Болото Перховское»

В соответствии с Федеральным законом от 14.03.1995 № 33-ФЗ «Об особо охраняемых природных территориях», законом Тверской области от 08.12.2010 № 108-ЗО «Об особо охраняемых природных территориях в Тверской области», с учетом решения Комиссии при Правительстве Тверской области по вопросам организации и функционирования особо охраняемых природных территорий от 04.12.2020 № 7 Правительство Тверской области постановляет:

1. Утвердить графическое описание местоположения границ особо охраняемой природной территории регионального значения – государственного природного заказника «Болото Перховское» (прилагается).

2. Министерству природных ресурсов и экологии Тверской области направить в орган, осуществляющий государственный кадастровый учет и государственную регистрацию прав, комплект документов, необходимый для внесения сведений о границах особо охраняемой природной территории регионального значения, указанной в пункте 1 настоящего постановления, в установленном порядке.

3. Контроль за исполнением настоящего постановления возложить на заместителя Председателя Правительства Тверской области, курирующего вопросы экологии.

Отчет об исполнении представить в трехмесячный срок со дня вступления в силу настоящего постановления.

4. Настоящее постановление вступает в силу со дня его официального опубликования.

**Губернатор
Тверской области**



И.М. Руденя

Приложение
к постановлению Правительства
Тверской области
от 23.04.2021 № 240-пп

Графическое описание местоположения границ
особо охраняемой природной территории регионального значения –
государственного природного заказника «Болото Перховское»

Раздел 1

Сведения об объекте		
Особо охраняемая природная территория регионального значения – государственный природный заказник «Болото Перховское» (далее – объект)		
№ п/п	Характеристики объекта	Описание характеристик
1	2	3
1	Местоположение объекта	Лихославльский муниципальный округ Тверской области
2	Площадь объекта +/- величина погрешности определения площади (Р +/- Дельта Р)	1 715 297 кв. м (\pm 13 910 кв. м)
3	Иные характеристики объекта	-

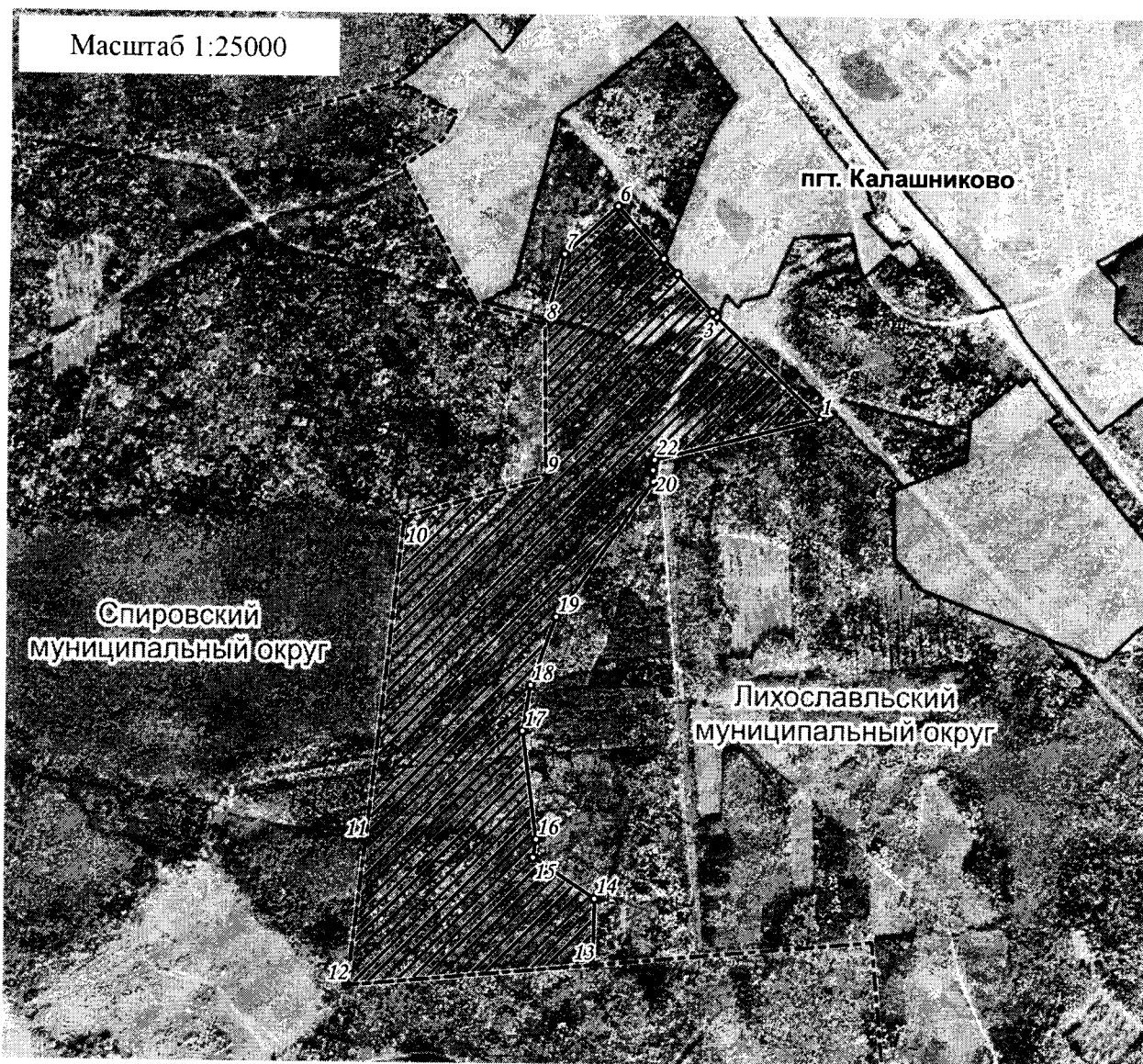
Раздел 2

Сведения о местоположении границ объекта					
1. Система координат МСК-69, зона 2					
2. Сведения о характерных точках границ объекта					
Обозначение характерных точек границ	Координаты, м		Метод определения координат характерной точки	Средняя квадратическая погрешность положения характерной точки (Mt), м	Описание обозначения точки на местности (при наличии)
	X	Y			
1	2	3	4	5	6
1	336851.09	2234283.63	Картометрический	5.00	-
2	337213.01	2233909.14	Картометрический	5.00	-




2. Сведения о характерных точках границ объекта					
Обозначение характерных точек границ	Координаты, м		Метод определения координат характерной точки	Средняя квадратическая погрешность положения характерной точки (Mt), м	Описание обозначения точки на местности (при наличии)
	X	Y			
1	2	3	4	5	6
3	337228.16	2233894.92	Картометрический	5.00	–
4	337364.39	2233767.09	Картометрический	5.00	–
5	337417.87	2233716.98	Картометрический	5.00	–
6	337603.96	2233550.71	Картометрический	5.00	–
7	337431.18	2233358.20	Картометрический	5.00	–
8	337180.61	2233288.32	Картометрический	5.00	–
9	336635.20	2233297.19	Картометрический	5.00	–
10	336486.94	2232787.85	Картометрический	5.00	–
11	335333.47	2232656.59	Картометрический	5.00	–
12	334818.18	2232595.20	Картометрический	5.00	–
13	334898.18	2233485.72	Картометрический	5.00	–
14	335136.17	2233487.22	Картометрический	5.00	–
15	335280.24	2233264.01	Картометрический	5.00	–
16	335344.72	2233273.45	Картометрический	5.00	–
17	335730.33	2233220.99	Картометрический	5.00	–
18	335894.47	2233248.25	Картометрический	5.00	–
19	336138.04	2233338.39	Картометрический	5.00	–
20	336622.76	2233686.94	Картометрический	5.00	–
21	336663.33	2233684.88	Картометрический	5.00	–
22	336700.36	2233690.33	Картометрический	5.00	–
1	336851.09	2234283.63	Картометрический	5.00	–

Раздел 4

План границ объекта



Используемые условные знаки и обозначения:

- 24 характерная точка границы объекта
-  территория объекта
-  населенные пункты
-  границы административно-территориального деления

Примечание. Документ с подписью и оттиском печати (при наличии) лица, составившего описание местоположения границ объекта, предоставляется в орган, осуществляющий государственный кадастровый учет и государственную регистрацию прав.