



**ПРАВИТЕЛЬСТВО
ТВЕРСКОЙ ОБЛАСТИ**

РАСПОРЯЖЕНИЕ

22.11.2021

№ 1137-рп

г. Тверь

Об утверждении документации по планировке территории линейного объекта «Строительство подъездной дороги к заводу по производству продуктов питания «Орион» в районе деревни Кривцово Никулинского сельского поселения Калининского муниципального района Тверской области»

В соответствии со статьей 45 Градостроительного кодекса Российской Федерации, статьей 5 закона Тверской области от 24.07.2012 № 77-ЗО «О градостроительной деятельности на территории Тверской области»:

1. Утвердить документацию по планировке территории линейного объекта «Строительство подъездной дороги к заводу по производству продуктов питания «Орион» в районе деревни Кривцово Никулинского сельского поселения Калининского муниципального района Тверской области».

2. Настоящее распоряжение вступает в силу со дня его подписания и подлежит официальному опубликованию.

**Губернатор
Тверской области**



И.М. Руденя

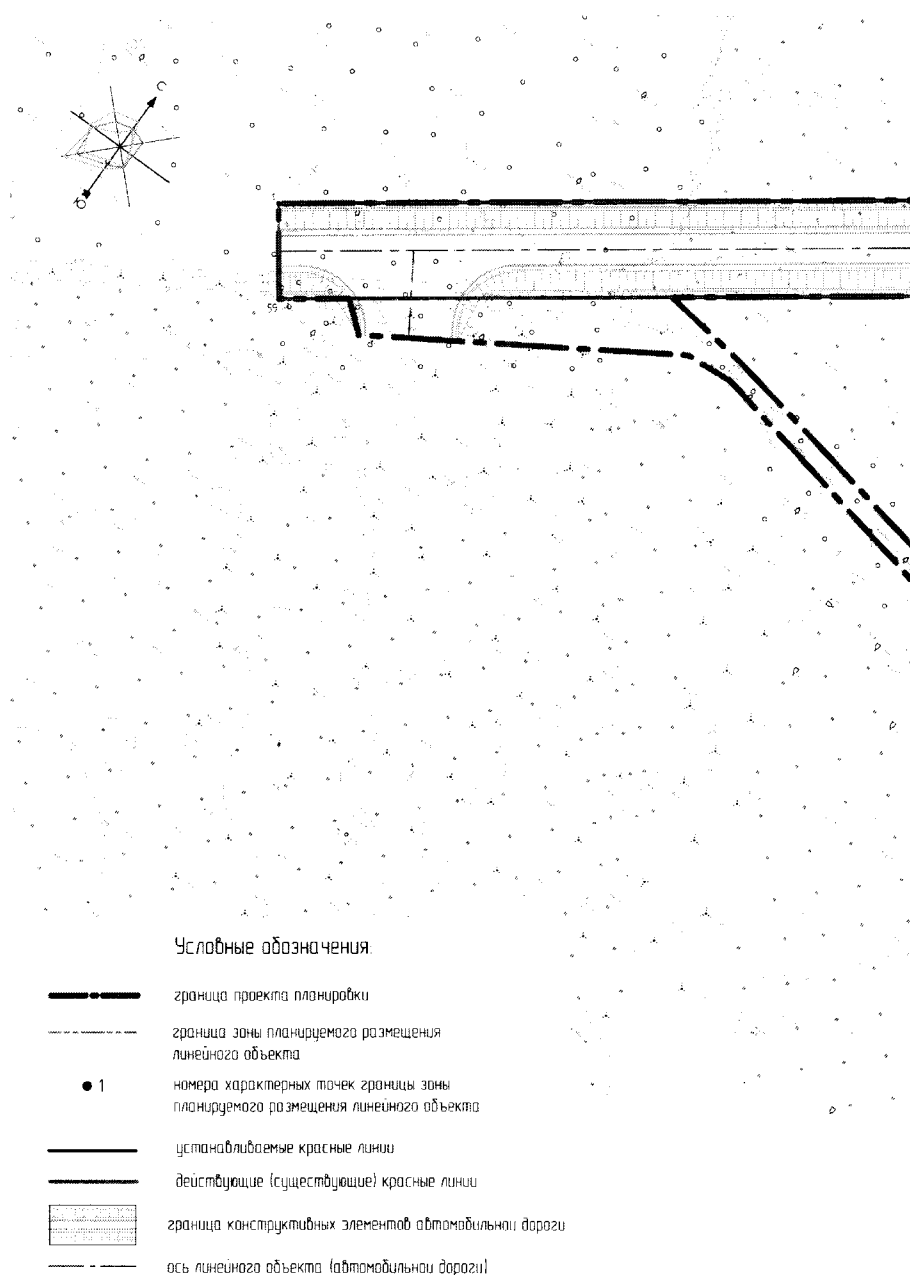
Приложение
к распоряжению Правительства
Тверской области
от 22.11.2021 № 1137-рп

Документация по планировке территории линейного объекта
«Строительство подъездной дороги к заводу по производству продуктов
питания «Орион» в районе деревни Кривцово Никулинского сельского
поселения Калининского муниципального района Тверской области»

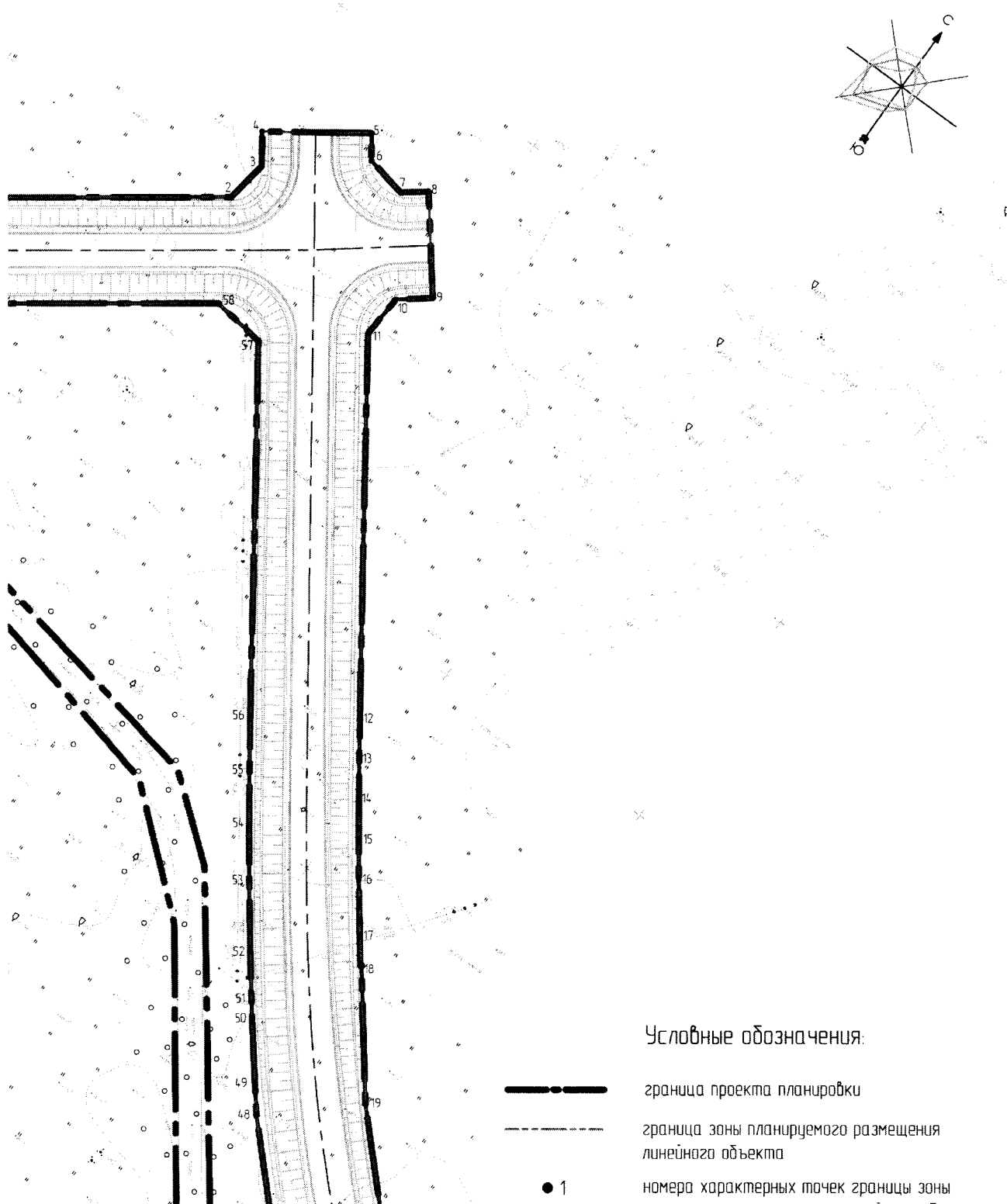
Раздел I

Проект планировки территории

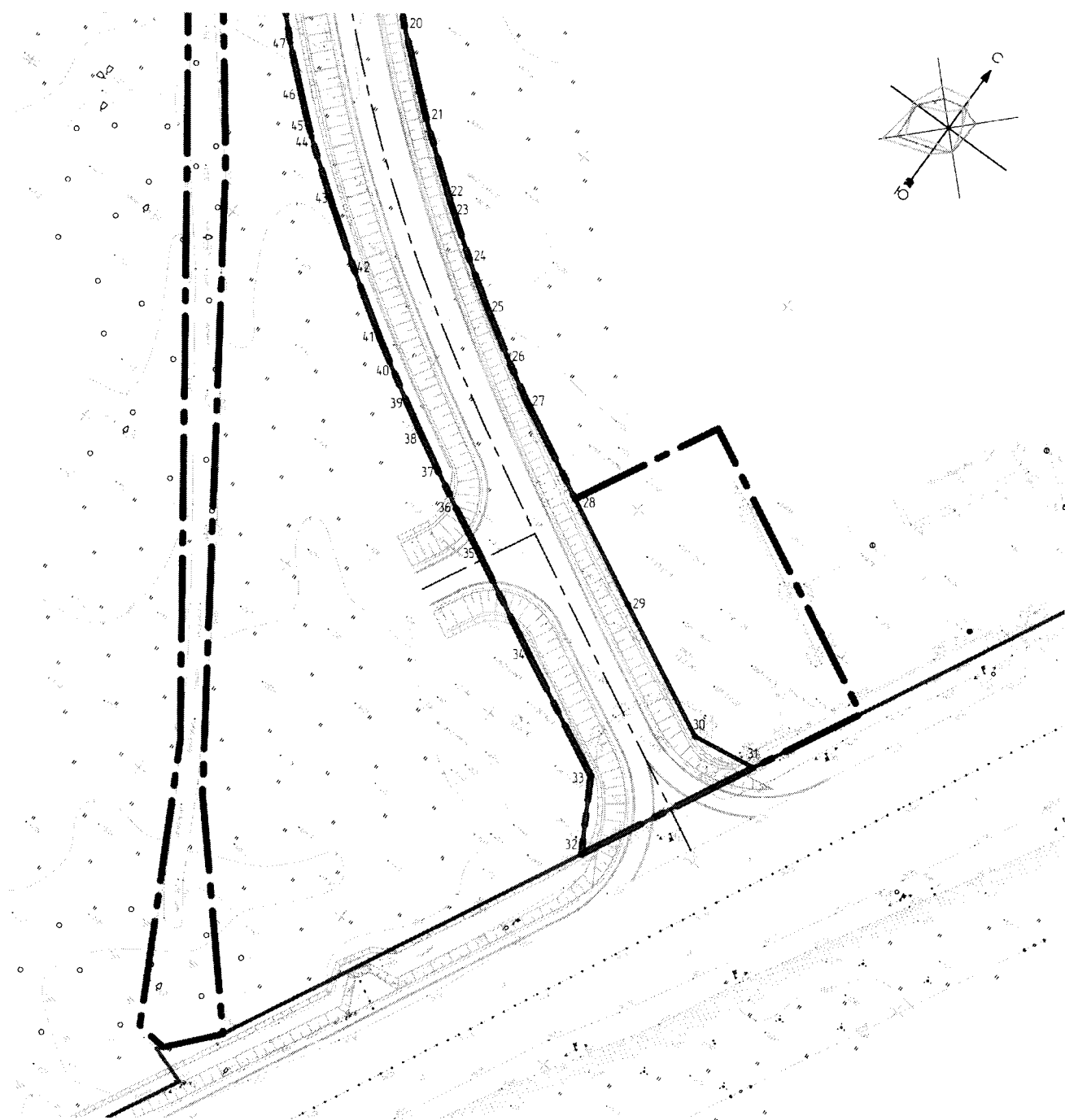
Подраздел I. Графическая часть. Чертеж границ зон планируемого
размещения линейного объекта. Лист 1








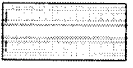
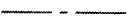
Чертеж границ зон планируемого размещения линейного объекта. Лист 2



Чертеж границ зон планируемого размещения линейного объекта. Лист 3



Условные обозначения:

-  граница проекта планировки
-  граница зоны планируемого размещения линейного объекта
-  1 номера характерных точек границы зоны планируемого размещения линейного объекта
-  устанавливаемые красные линии
-  действующие (существующие) красные линии
-  граница конструктивных элементов автомобильной дороги
-  ось линейного объекта (автомобильной дороги)

Подраздел II. Положение о размещении линейного объекта

Глава 1. Наименование, назначение и основные характеристики планируемого для размещения линейного объекта

1. Документацией по планировке территории (проект планировки территории и проект межевания территории) предусмотрено размещение линейного объекта «Строительство подъездной дороги к заводу по производству продуктов питания «Орион» в районе деревни Кривцово Никулинского сельского поселения Калининского муниципального района Тверской области» (далее – Объект).

2. Проектом планировки территории предусмотрено выделение элемента планировочной структуры «Территория, занятая линейным объектом».

3. Основные технические параметры Объекта:

Наименование показателей и проектных решений	
Вид строительства	Новое строительство
Техническая категория дороги	IV
Протяженность, км	0,61 (уточнить проектом)
Расчетная скорость, км/час	60
Число полос движения, шт.	2
Ширина полосы движения, м	3,0
Ширина обочин, м	2,0
Тип дорожной одежды	облегченный
Вид покрытия	асфальтобетон

4. Планируемый к размещению Объект отражен в действующих документах территориального планирования: схема территориального планирования Тверской области, утвержденная постановлением Правительства Тверской области от 25.12.2012 № 806-пп «Об утверждении схемы территориального планирования Тверской области», как проектируемая автомобильная дорога регионального или межмуниципального значения.

5. Размещение Объекта планируется на территории Никулинского сельского поселения Калининского муниципального района Тверской области в кадастровом квартале 69:10:0000024.

Глава 2. Предельные параметры разрешенного строительства, реконструкции объектов капитального строительства, входящих в состав линейного объекта в границах зон их планируемого размещения

6. В соответствии с частью 6 статьи 30 Градостроительного кодекса Российской Федерации предельные параметры разрешенного строительства, реконструкции объектов капитального строительства устанавливаются в градостроительном регламенте Правил землепользования и застройки для

соответствующей территориальной зоны. В соответствии с пунктом 3 части 4 статьи 36 Градостроительного кодекса Российской Федерации действие градостроительных регламентов не распространяется на земельные участки, предназначенные для размещения линейных объектов и (или) занятые линейными объектами. Предельное количество этажей и предельная высота объектов капитального строительства, входящих в состав линейных объектов, в границах каждой зоны планируемого размещения таких объектов, не устанавливается.

7. Максимальный процент застройки каждой зоны планируемого размещения объекта капитального строительства, входящего в состав линейных объектов, определяемый как отношение площади зоны планируемого размещения объекта капитального строительства, входящего в состав линейного объекта, которая может быть застроена, ко всей площади этой зоны не устанавливается.

8. Минимальные отступы от границ земельных участков в целях определения мест допустимого размещения объектов капитального строительства, которые входят в состав линейных объектов и за пределами которых запрещено строительство таких объектов, в границах каждой зоны планируемого размещения объектов капитального строительства, входящих в состав линейных объектов, не устанавливаются.

9. Требования к архитектурным решениям объектов капитального строительства, входящих в состав линейных объектов, в границах каждой зоны планируемого размещения таких объектов, расположенной в границах территории исторического поселения федерального или регионального значения, с указанием требований к объемно-пространственным, архитектурно-стилистическим и иным характеристикам таких объектов, влияющим на их внешний облик и (или) на композицию, а также на силуэт застройки исторического поселения, не устанавливаются.

10. Мероприятия по защите сохраняемых объектов капитального строительства, существующих и строящихся на момент подготовки проекта планировки территории, а также объектов капитального строительства, планируемых к строительству в соответствии с ранее утвержденной документацией по планировке территории, от возможного негативного воздействия в связи с размещением линейных объектов принять согласно техническим условиям, представленным в материалах по обоснованию проекта планировки территории.

11. Пересечения границ зон планируемого размещения Объекта с объектами капитального строительства, строительство которых запланировано в соответствии с ранее утвержденной документацией по планировке территории, отсутствуют.

Глава 3. Информация о необходимости осуществления мероприятий по сохранению объектов культурного наследия от возможного негативного воздействия в связи с размещением линейного объекта

12. Согласно данным Главного управления по государственной охране объектов культурного наследия Тверской области (письмо от 13.10.2021 № 5613/02), на земельных участках с кадастровыми номерами 69:10:0000024:8292, 69:10:0000024:10236, 69:10:0000024:10882, 69:10:0000024:10667, 69:10:0000024:10160, 69:10:0000024:10253, 69:10:0000024:1447, 69:10:0000024:9313, 69:10:0000024:10446, необходимых для проектирования Объекта и входящих в границы проекта планировки территории, отсутствуют объекты культурного наследия, включенные в Единый государственный реестр объектов культурного наследия (памятников истории и культуры) народов Российской Федерации, выявленные объекты культурного наследия, а также объекты, обладающие признаками объектов культурного (в том числе археологического) наследия. Ограничения параметров строительства линейного объекта на данных земельных участках зонами охраны и защитными зонами объектов культурного наследия не установлены.

Глава 4. Информация о необходимости осуществления мероприятий по охране окружающей среды

13. Мероприятия по охране атмосферного воздуха:

- 1) контроль за работой техники в период вынужденного простоя или технического перерыва в работе. Стоянка техники в эти периоды разрешается только при неработающем двигателе;
- 2) контроль за точным соблюдением технологии производства работ;
- 3) применение закрытой транспортировки и разгрузки строительных материалов;
- 4) рассредоточение во времени работы строительных машин и механизмов, не задействованных в едином непрерывном технологическом процессе;
- 5) запрет на сжигание строительных отходов на стройплощадках;
- 6) запрет на стоянку автотранспорта на дороге.

14. Мероприятия по охране и рациональному использованию земельных ресурсов и почвенного покрова:

- 1) обязательное соблюдение границ территории, отведенной под производство работ, на всем протяжении периода подготовительных и строительно-монтажных работ;
- 2) ограждение зоны строительных работ;
- 3) организация вертикальной планировки строительных площадок для предотвращения застаивания воды на их поверхностях;
- 4) устройство твердых покрытий проездов строительной техники и автотранспорта для предотвращения инфильтрации загрязненного

поверхностного стока в грунт;

5) применение материалов, не оказывающих вредное воздействие на геологическую среду, почвы, флору и фауну;

6) использование при монтажных и землеройных работах исправной техники при отсутствии на ней подтеков масла и топлива, а также очищенных от наружной смазки тросов, стропов, используемых устройств и механизмов;

7) оснащение строительных площадок бытовыми сооружениями передвижного или контейнерного типа, не требующими устройства заглубления;

8) обеспечение постоянного контроля высотных отметок при проведении земляных работ;

9) строгое соблюдение технологии и сроков проведения работ;

10) создание необходимых условий для отдельного сбора отходов, организация временного накопления отходов, своевременная сдача отходов на утилизацию;

11) уборка с применением средств нейтрализации утечек горюче-смазочных материалов.

15. Мероприятия по охране поверхностного стока от загрязнения:

1) хранение извлеченного в результате строительства грунта (в случае дальнейшего его использования) в специально оборудованных местах, не допускающих его размыва атмосферными осадками и развеивания;

2) оснащение рабочих мест и строительных площадок инвентарными контейнерами для сбора бытового мусора и отходов, образующихся при строительстве, установленных на специальных площадках и не допускающих проникновения отходов в водные поверхности, своевременный вывоз бытового мусора и отходов;

3) запрет слива горюче-смазочных материалов на территории стройплощадки и на прилегающей к ней территории;

4) запрет сброса отработанного масла в грунт;

5) обеспечение локализации мест проливов нефтепродуктов;

6) запрет на участке строительства мойки, заправки и ремонта автотранспорта;

7) оборудование стройплощадки средствами очистки или сбором стоков в непроницаемые емкости с последующим регулярным вывозом на очистные сооружения;

8) организованный отвод хозяйственно-бытовых сточных вод в сети канализации;

9) накопление отходов в специально отведенных местах накопления, исключающих засорение и микробное загрязнение земель и вод;

10) включение объекта в планово-регулярную систему и режим удаления отходов;

11) своевременный ремонт асфальтового покрытия, что снижает накопление взвешенных веществ и нефтепродуктов в понижениях (и их последующий смыв);

12) систематическая уборка снега с проездов и площадок, что снижает накопление загрязняющих веществ (в том числе хлоридов и сульфатов) на стокообразующих поверхностях;

13) организация ежедневной сухой уборки, что позволяет исключить накопление взвешенных веществ на стокообразующих поверхностях.

Глава 5. Информация о необходимости осуществления мероприятий по защите территории от чрезвычайных ситуаций природного и техногенного характера, в том числе по обеспечению пожарной безопасности и гражданской обороне

16. Раздел «Инженерно-технические мероприятия гражданской обороны и предупреждения чрезвычайных ситуаций (ИТМ ГОЧС)» разработан с соблюдением требований следующих нормативных документов. Инженерно-технические мероприятия принять в соответствии с «СП 165.1325800.2014. Свод правил. Инженерно-технические мероприятия по гражданской обороне. Актуализированная редакция СНиП 2.01.51-90».

17. В соответствии с постановлением Правительства Российской Федерации от 19.09.1998 № 1115 «О порядке отнесения организаций к категориям по гражданской обороне», а также исходными данными Главного управления Министерства Российской Федерации по делам гражданской обороны, чрезвычайным ситуациям и ликвидации последствий стихийных бедствий по Тверской области проектируемый Объект по ГО не категорирован.

Глава 6. Характеристика планируемого развития территории

18. Подлежащие образованию земельные участки будут относиться к территориям общего пользования с видом разрешенного использования в соответствии с Классификатором видов разрешенного использования земельных участков, утвержденным приказом Федеральной службы государственной регистрации, кадастра и картографии от 10.11.2020 № П/0412 «Об утверждении классификатора видов разрешенного использования земельных участков» «Размещение автомобильных дорог» (7.2.1). Предусмотрено изъятие для государственных или муниципальных нужд. Размещение объектов в границах придорожной полосы не предусматривается. Строительство социальных объектов в рамках документации по планировке территории не планируется.

19. Перечень координат характерных точек границ зон планируемого размещения Объекта в системе координат МСК-69 указан в таблице 1.

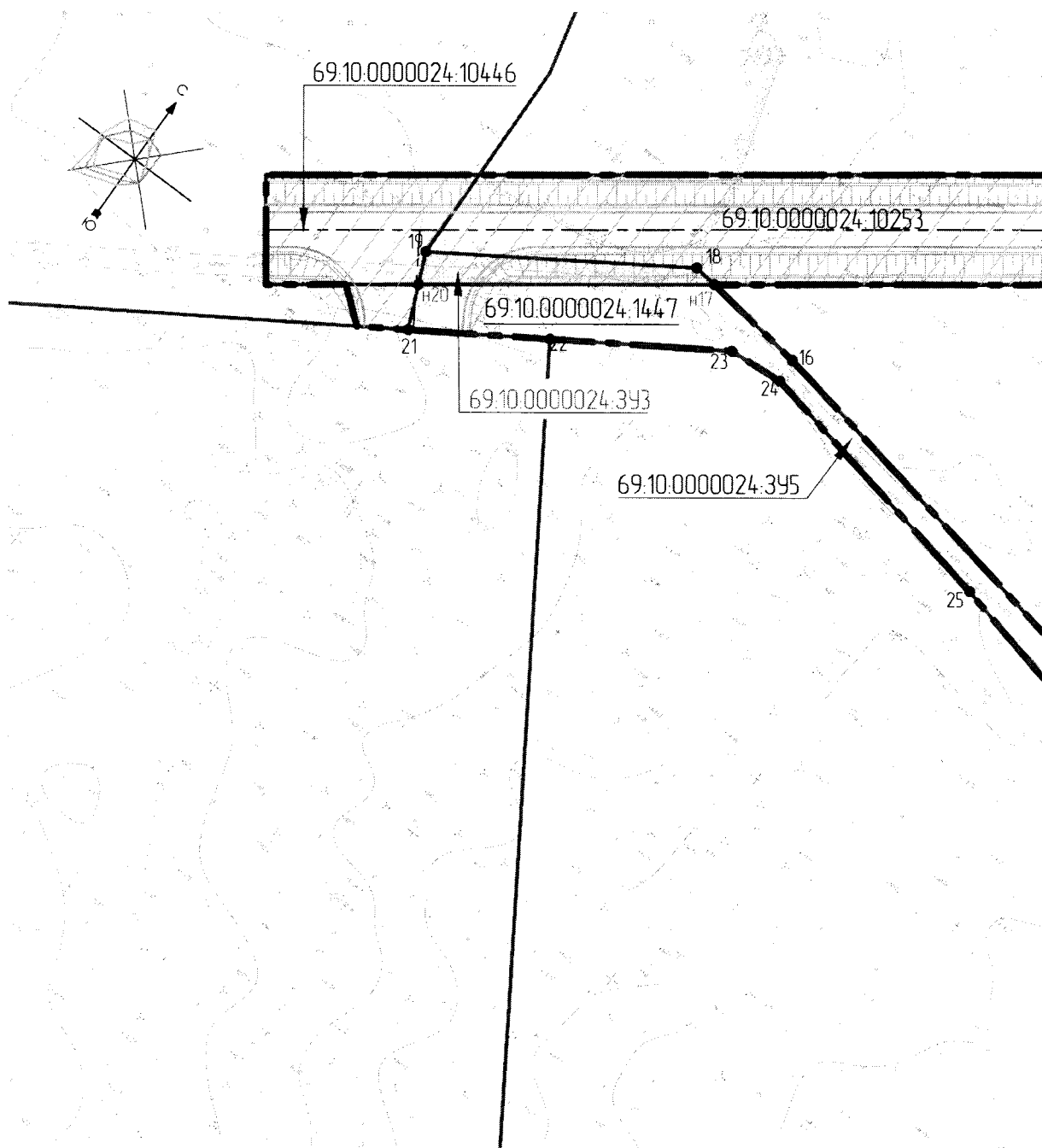
Таблица 1

№ п/п	X	Y
1	285589,10	2273197,89
2	285704,02	2273354,99
3	285712,93	2273356,35
4	285718,90	2273352,14
5	285732,18	2273370,98
6	285727,44	2273374,28
7	285725,63	2273383,09
8	285729,24	2273387,76
9	285711,82	2273401,46
10	285707,03	2273395,37
11	285697,80	2273394,87
12	285631,87	2273440,68
13	285625,01	2273445,50
14	285618,19	2273450,36
15	285611,39	2273455,26
16	285604,61	2273460,19
17	285595,10	2273467,30
18	285590,53	2273471,10
19	285567,06	2273489,28
20	285550,30	2273505,54
21	285537,91	2273519,90
22	285526,85	2273534,26
23	285526,34	2273534,93
24	285520,33	2273543,47
25	285514,59	2273552,18
26	285509,12	2273561,07
27	285504,23	2273569,59
28	285494,37	2273588,68
29	285483,63	2273609,48
30	285470,43	2273635,64
31	285472,28	2273648,68
32	285438,29	2273631,20
33	285451,86	2273623,62
34	285464,03	2273599,48
35	285474,66	2273578,89
36	285478,67	2273570,92
37	285482,84	2273563,02
38	285486,23	2273556,90
39	285489,70	2273550,82
40	285493,26	2273544,79
41	285497,03	2273538,62
42	285505,09	2273526,25
43	285512,85	2273515,19
44	285521,22	2273503,98

№ п/п	X	Y
45	285522,50	2273502,44
46	285526,88	2273497,28
47	285533,79	2273489,51
48	285551,77	2273472,07
49	285556,87	2273467,95
50	285567,84	2273459,25
51	285570,29	2273457,36
52	285578,93	2273450,70
53	285590,96	2273441,68
54	285600,18	2273434,97
55	285609,41	2273428,39
56	285618,68	2273421,84
57	285683,08	2273377,18
58	285684,50	2273365,70
59	285571,35	2273210,87
1	285589,10	2273197,89

Раздел II
Проект межевания территории

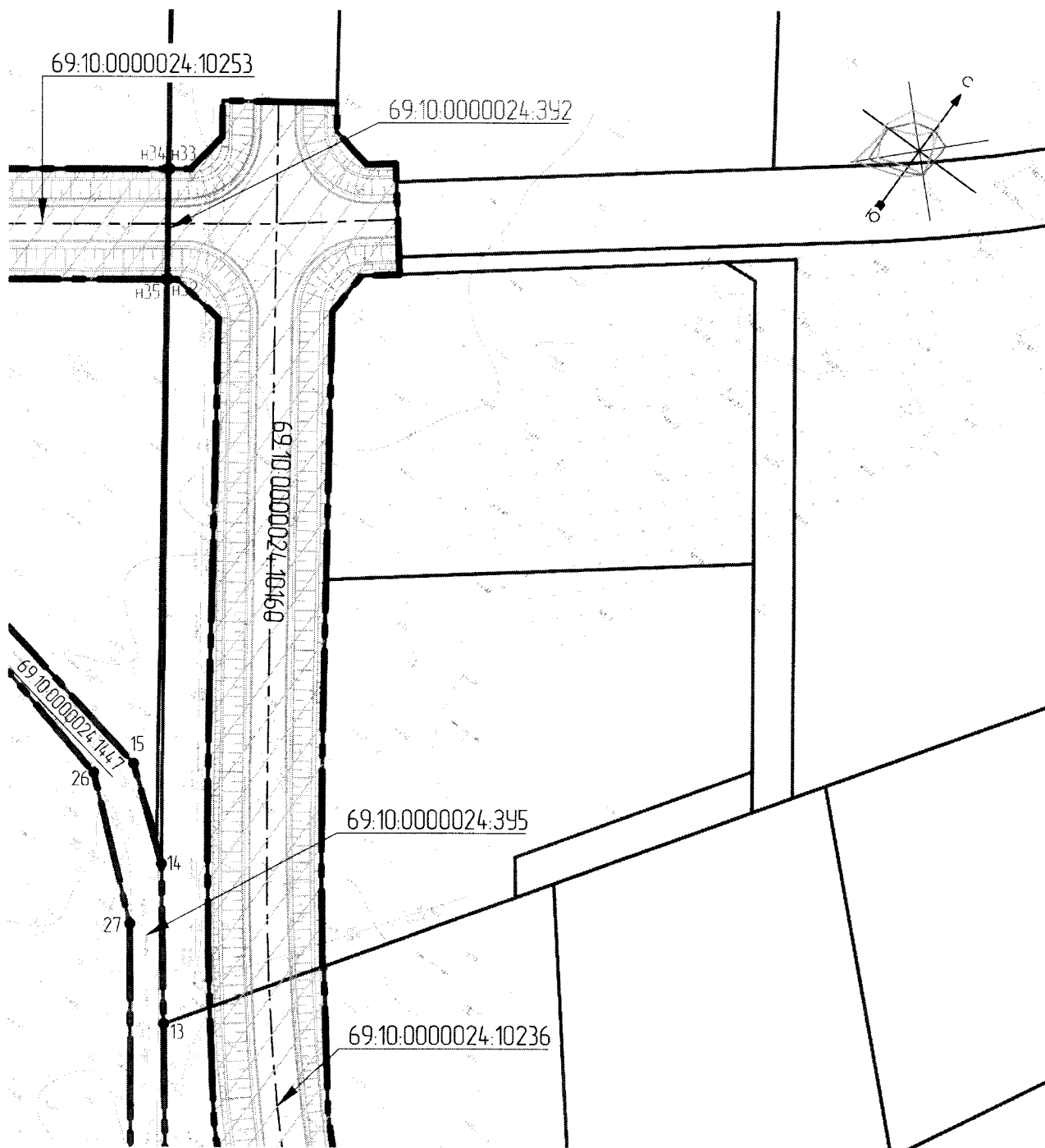
Подраздел I. Чертеж межевания территории. Лист 1



Условные обозначения

Границы		Условные обозначения	
	проект планировки (межевания) территории		69:40:0400003:3У2 обозначение образуемых земельных участков для размещения линейного объекта
	существующих земельных участков		69:40:0400003:3У2 обозначение образуемых земельных участков
	образуемых земельных участков, в т.ч.		69:40:0400003:3 кадастровые номера земельных участков, изменяемых проектом межевания
	для размещения линейного объекта		69:40:0400004:1 кадастровые номера сохраняемых земельных участков
	изымаемые земельные участки для государственных и муниципальных нужд		граница конструктивных элементов дороги
	образуемых земельных участков, совпадающие с существующими, сведения о которых имеются в ГКН		ось линейного объекта (автомагистральная дорога 4 категории)
	1 характерные точки границ земельных участков, установленные в соответствии с федеральным законодательством и включенные в ГКН		действующие (существующие) красные линии
	н1 новые характерные точки границ земельных участков, устанавливаемые проектом межевания		устанавливаемые красные линии

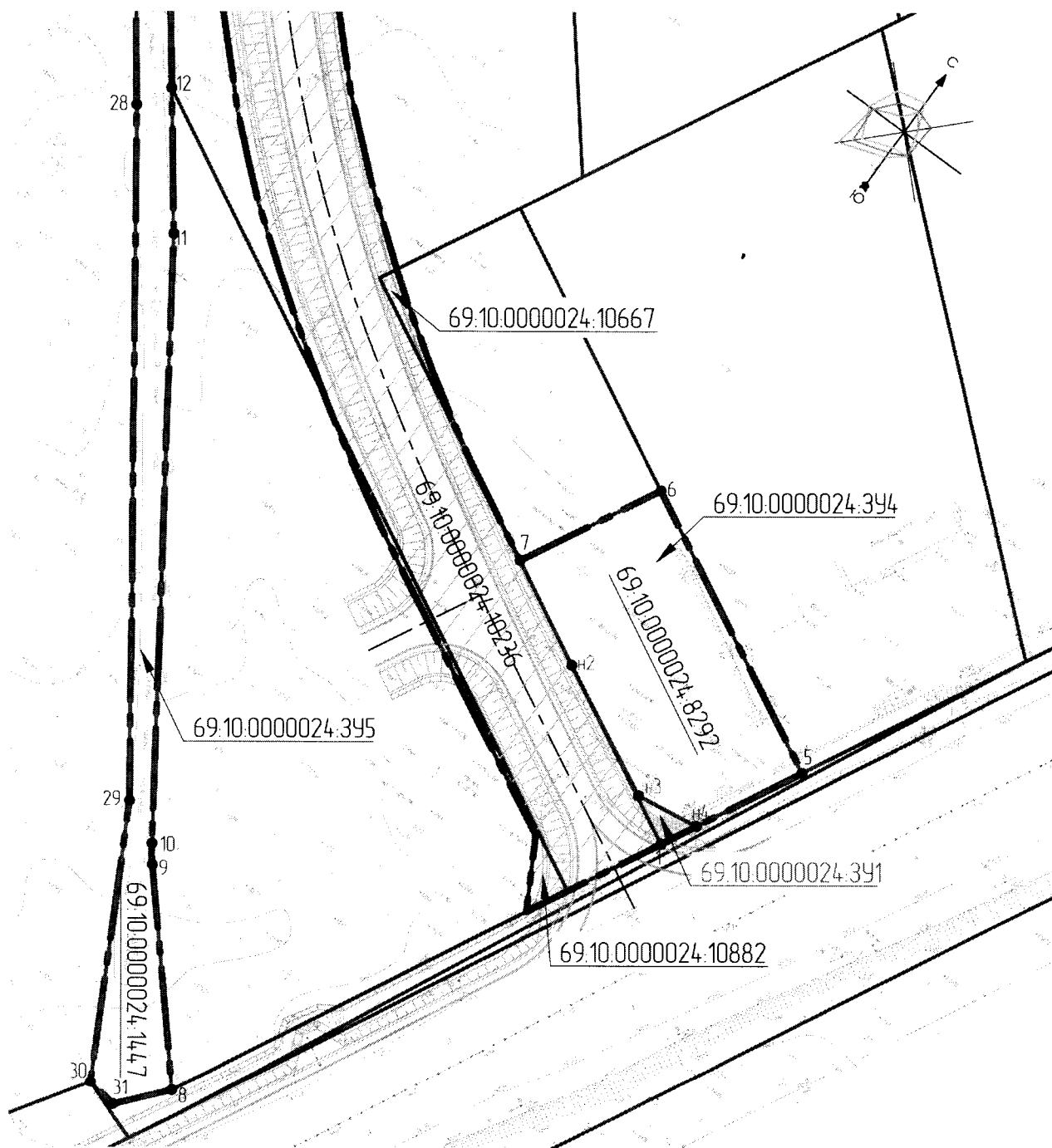
Чертеж межевания территории. Лист 2



Условные обозначения

Границы		Условные обозначения	
	проекта планировки (межевания) территории		69:40:0400003:3У2 обозначение образуемых земельных участков для размещения линейного объекта
	существующих земельных участков		69:40:0400003:3У2 обозначение образуемых земельных участков
	образуемых земельных участков, в т.ч.		69:40:0400003:3 кадастровые номера земельных участков, изменяемых проектом межевания
	для размещения линейного объекта		69:40:0400004:1 кадастровые номера сохраняемых земельных участков
	изымаемые земельные участки для государственных и муниципальных нужд		
	образуемых земельных участков, совпадающие с существующими, сведения о которых имеются в ГКН		
	● 1 характерные точки границ земельных участков, установленные в соответствии с федеральным законодательством и включенные в ГКН		
	● 4 новые характерные точки границ земельных участков, устанавливаемые проектом межевания		
			граница конструктивных элементов дороги
			ось линейного объекта (автомобильная дорога 4 категории)
			действующие (существующие) красные линии
			устанавливаемые красные линии

Чертеж межевания территории. Лист 3



Условные обозначения

<p>Границы</p> <ul style="list-style-type: none"> граница проекта планировки (межевания) территории существующих земельных участков образуемых земельных участков, в т.ч. для размещения линейного объекта изменяемые земельные участки для государственных и муниципальных нужд образуемых земельных участков, совпадающие с существующими, сведения о которых имеются в ГКН ● 1 характерные точки границ земельных участков, установленные в соответствии с федеральным законодательством и включенные в ГКН ● n1 иные характерные точки границ земельных участков, установленные проектом межевания 	<p>Условные обозначения</p> <ul style="list-style-type: none"> 69:40:0400003:3У2 обозначение образуемых земельных участков для размещения линейного объекта 69:40:0400003:3У2 обозначение образуемых земельных участков 69:40:0400003:3 кадастровые номера земельных участков, изменяемых проектом межевания 69:40:0400004:1 кадастровые номера сохраняемых земельных участков граница конструктивных элементов дороги ось линейного объекта (автомобильная дорога 4 категории) действующие (существующие) красные линии устанавливаемые красные линии
---	---

Подраздел II. Пояснительная записка

20. Документацией по планировке территории определены границы образуемых земельных участков, предназначенных для размещения Объекта.

21. Образованию подлежат земельные участки, которые попадают в зону планируемого размещения Объекта.

22. Образование земельных участков для размещения Объекта осуществляется исключительно в соответствии с настоящим проектом межевания территории, с учетом требований к образуемым и измененным земельным участкам, установленных земельным законодательством Российской Федерации. Настоящим проектом межевания территории предусмотрено образование земельных участков путем раздела, в том числе с сохранением в измененных границах исходного, а также путем образования.

23. Площади земельных участков, в отношении которых предполагается изъятие для государственных или муниципальных нужд, попадающих в зону планируемого размещения Объекта, определены на основании проектных решений.

24. Общая площадь участка проектирования – 19,6 га.

25. Документацией по планировке территории предлагается образование земельных участков путем раздела. Согласно пункту 6 статьи 11.4 Земельного кодекса Российской Федерации при разделе земельного участка разделяемый земельный участок сохраняется в измененных границах. Таким образом, образуются 3 новых земельных участка, изменяются 2 земельных участка, изымаются для размещения дороги в неизменных границах 6 земельных участков.

26. Документацией по планировке территории подлежат сначала резервированию, а затем изъятию для государственных и муниципальных нужд 6 ранее созданных и зарегистрированных в Едином государственном реестре недвижимости земельных участков.

27. Подлежащие образованию земельные участки будут относиться к территориям общего пользования с видом разрешенного использования в соответствии с Классификатором видов разрешенного использования земельных участков, утвержденным приказом Федеральной службы государственной регистрации, кадастра и картографии от 10.11.2020 № П/0412 «Об утверждении классификатора видов разрешенного использования земельных участков» «Размещение автомобильных дорог» (7.2.1).

28. Площади и координаты образуемых земельных участков могут быть уточнены при выполнении кадастровых работ, при этом площадь образуемого земельного участка, указанного в межевом плане, не должна отличаться от площади такого земельного участка, указанной в настоящем Проекте межевания территории, более чем на десять процентов.

29. На основании документации по планировке территории необходимо провести процедуру перевода образованных земельных участков из

категории земель сельскохозяйственного назначения в категорию земель промышленности, энергетики, транспорта и иного специального назначения и установить вид разрешенного использования образуемых земельных участков – размещение автомобильных дорог.

30. Особенности перевода земель сельскохозяйственного назначения и земель запаса или земельных участков в составе таких земель в земли других категорий установлены Федеральным законом от 21.12.2004 № 172-ФЗ «О переводе земель или земельных участков из одной категории в другую».

31. Регулирование отношений, связанных с собственниками земельных участков, расположенных в границах проектирования, основывается на комплексных мерах, определенных действующим земельным, градостроительным, жилищным и гражданским законодательством Российской Федерации.

32. Сведения об образуемых земельных участках с целью строительства линейного объекта (условный номер, испрашиваемая площадь, адрес (описание местоположения), способ образования) представлены в таблице 3.

33. Сведения об устанавливаемой категории, виде разрешенного использования образуемых земельных участков представлены в таблице 4.

34. Сведения об образуемых земельных участках, в отношении которых предполагается их изъятие, представлены в таблице 5.

35. Сведения о существующих земельных участках, в отношении которых предполагается их изъятие, представлены в таблице 6.

36. Координаты образуемых земельных участков представлены в таблице 7.

Таблица 3

Перечень и сведения о площади образуемых земельных участков с целью строительства и размещения Объекта

№ п/п	Местоположение исходного земельного участка	Кадастровый номер исходного земельного участка	Категория земель	Площадь исходного земельного участка, кв. м	Вид права	Условный кадастровый номер образуемого земельного участка	Площадь образуемого земельного участка, кв. м	Способ образования земельного участка
1	Тверская область, Калининский муниципальный район, Никулинское сельское поселение, в районе деревни Кривцово	3 69:10:0000024:8292	4 Земли промышленности, энергетики, транспорта, связи, радиовещания, телевидения, информатики, земли для обеспечения космической деятельности, земли обороны, безопасности и земли иного специального назначения	5 2000	6 Частная собственность	7 69:10:0000024:ЗУ1	8 48,1	9 Раздел
2	Тверская область, Калининский муниципальный район, Никулинское сельское поселение, в районе деревни Кривцово	69:10:0000024:1447	Земли сельскохозяйственного назначения	3932	Собственность Тверской области	69:10:0000024:ЗУ3	284,8	Раздел
3	Тверская область, Калининский муниципальный район, Никулинское сельское поселение, в районе деревни Кривцово	Отсутствует	Не установлена	-	-	69:10:0000024:ЗУ2	10,5	Образование из земель

Таблица 4

Сведения об устанавливаемой категории, вида разрешенного использования образуемых земельных участков для размещения Объекта

№ п/п	Условный кадастровый номер образуемого земельного участка	Категория исходного земельного участка	Устанавливаемая категория образуемых земельных участков	Вид разрешенного использования, планируемый к установлению/ Код
1	2	3	4	5
1	69:10:0000024:ЗУ1	Земли промышленности, энергетики, транспорта, связи, радиовещания, телевидения, информатики, земли для обеспечения космической деятельности, земли обороны, безопасности и земли иного специального назначения	Земли промышленности, энергетики, транспорта, связи, радиовещания, телевидения, информатики, земли для обеспечения космической деятельности, земли обороны, безопасности и земли иного специального назначения	Размещение автомобильных дорог (7.2.1)
2	69:10:0000024:ЗУ3	Земли сельскохозяйственного назначения	Земли промышленности, энергетики, транспорта, связи, радиовещания, телевидения, информатики, земли для обеспечения космической деятельности, земли обороны, безопасности и земли иного специального назначения	Размещение автомобильных дорог (7.2.1)
3	69:10:0000024:ЗУ2	Не установлена	Земли промышленности, энергетики, транспорта, связи, радиовещания, телевидения, информатики, земли для обеспечения космической деятельности, земли обороны, безопасности и земли иного специального назначения	Размещение автомобильных дорог (7.2.1)

Таблица 5

Перечень образуемых земельных участков, в отношении которых предполагается их изъятие для государственных или муниципальных нужд с целью размещения Объекта

№ п/п	Местоположение исходного земельного участка	Кадастровый номер исходного земельного участка	Вид права	Общая площадь образуемых земельных участков, предполагаемых к изъятию
1	2	3	4	5
1	Тверская область, Калининский муниципальный район, Никулинское сельское поселение, в районе деревни Кривцово	69:10:0000024:8292	Частная собственность	48,1
2	Тверская область, Калининский муниципальный район, Никулинское сельское поселение, в районе деревни Кривцово	69:10:0000024:1447	Собственность Тверской области	284,8

Таблица 6

Перечень существующих земельных участков, в отношении которых предполагается их изъятие для государственных или муниципальных нужд с целью размещения Объекта

№ п/п	Местоположение исходного земельного участка	Кадастровый номер земельного участка	Категория земель	Вид права	Площадь земельного участка, кв. м
1	2	3	4	5	6
1	Тверская область, Калининский муниципальный район, Никулинское сельское поселение, в районе деревни Кривцово	69:10:0000024:10236	Земли промышленности, энергетики, транспорта, связи, радиовещания, телевидения, информатики, земли для обеспечения космической деятельности, земли обороны, безопасности и земли иного специального назначения	Частная собственность	4718
2	Тверская область, Калининский муниципальный район, Никулинское сельское поселение, в районе деревни Кривцово	69:10:0000024:10160	Земли промышленности, энергетики, транспорта, связи, радиовещания, телевидения, информатики, земли для обеспечения космической деятельности, земли обороны, безопасности и земли иного специального назначения	Частная собственность	4692

№ п/п	Местоположение исходного земельного участка	Кадастровый номер земельного участка	Категория земель	Вид права	Площадь земельного участка, кв. м
1	2	3	4	5	6
			назначения		
3	Тверская область, Калининский муниципальный район, Никулинское сельское поселение, в районе деревни Брусилово	69:10:0000024:10253	Земли сельскохозяйственного назначения	Частная собственность	3103
4	Тверская область, Калининский муниципальный район, Никулинское сельское поселение, в районе деревни Кривцово	69:10:0000024:10667	Земли промышленности, энергетики, транспорта, связи, радиовещания, телевидения, информатики, земли для обеспечения космической деятельности, земли обороны, безопасности и земли иного специального назначения	Частная собственность	64
5	Тверская область, Калининский муниципальный район, Никулинское сельское поселение, в районе деревни Кривцово	69:10:0000024:10446	Земли сельскохозяйственного назначения	Частная собственность	903
6	Тверская область, Калининский муниципальный район, Никулинское сельское поселение, в районе деревни Кривцово	69:10:0000024:10882	Земли промышленности, энергетики, транспорта, связи, радиовещания, телевидения, информатики, земли для обеспечения космической деятельности, земли обороны, безопасности и земли иного специального назначения	Частная собственность	165

Ведомость координат образуемых земельных участков
с целью размещения Объекта

Условный кадастровый номер 69:10:0000024:3У1

№ п/п	X	Y
1	285465,25	2273645,06
н2	285483,63	2273609,48
н3	285470,43	2273635,64
н4	285472,28	2273648,68
1	285465,25	2273645,06

Площадь: 48,1 кв. м

Условный кадастровый номер 69:10:0000024:3У2

№ п/п	X	Y
н32	285683,51	2273364,34
н33	285701,50	2273351,54
н34	285701,25	2273351,20
н35	285683,20	2273363,92
н32	285683,51	2273364,34
н32	285683,51	2273364,34
н33	285701,50	2273351,54
н34	285701,25	2273351,20
н35	285683,20	2273363,92
н32	285683,51	2273364,34

Площадь: 10,5 кв. м

Условный кадастровый номер 69:10:0000024:3У3

№ п/п	X	Y
н17	285625,06	2273284,37
18	285625,71	2273279,56
19	285595,83	2273233,20
н20	285589,62	2273235,87
н17	285625,06	2273284,37

Площадь: 284,8 кв. м

Условный кадастровый номер 69:10:0000024:3У4

№ п/п	X	Y
7	285494,37	2273588,68
6	285522,33	2273603,36
5	285493,33	2273659,50
н4	285472,28	2273648,68
н3	285470,43	2273635,64

№ п/п	X	Y
н2	285483,63	2273609,48
7	285494,37	2273588,68

Площадь: 1951,4 кв. м

Условный кадастровый номер 69:10:0000024:3У5

№ п/п	X	Y
8	285367,32	2273594,70
9	285401,57	2273564,80
10	285404,93	2273562,22
11	285506,19	2273493,72
12	285529,54	2273476,22
13	285562,10	2273451,79
14	285587,77	2273432,40
15	285600,73	2273416,05
16	285622,13	2273306,12
н17	285625,06	2273284,37
н20	285589,62	2273235,87
21	285581,08	2273239,55
22	285596,59	2273263,92
23	285616,39	2273295,16
24	285617,28	2273306,52
25	285605,69	2273362,53
26	285594,48	2273410,52
27	285574,37	2273434,36
28	285522,67	2273472,53
29	285409,20	2273553,49
30	285358,93	2273580,36
31	285358,05	2273586,77
8	285367,32	2273594,70

Площадь: 3647,6 кв. м

37. Сведения о границах территории, в отношении которой утверждена настоящая документация по планировке территории, содержащие перечень координат характерных точек этих границ в системе координат, используемой для ведения Единого государственного реестра недвижимости.

Система координат МСК-69 Зона 2

№ п/п	X	Y
1	285596,57	2273263,91
2	285575,48	2273230,73
3	285580,93	2273223,98
4	285571,34	2273210,87
5	285589,10	2273197,89
6	285614,68	2273232,87
7	285701,25	2273351,20
8	285704,02	2273354,99
9	285712,93	2273356,35
10	285718,90	2273352,14
11	285732,19	2273370,97
12	285727,44	2273374,28
13	285725,63	2273383,09
14	285729,24	2273387,76
15	285711,82	2273401,46
16	285707,03	2273395,37
17	285697,80	2273394,87
18	285631,87	2273440,68
19	285625,01	2273445,50
20	285618,19	2273450,36
21	285611,39	2273455,26
22	285604,61	2273460,19
23	285592,71	2273469,13
24	285590,31	2273470,95
25	285590,53	2273471,10
26	285567,06	2273489,28
27	285550,30	2273505,54
28	285537,91	2273519,90
29	285526,85	2273534,26
30	285520,33	2273543,47
31	285514,59	2273552,18
32	285509,12	2273561,07
33	285504,36	2273569,34
34	285494,37	2273588,68
35	285522,33	2273603,36
36	285493,43	2273659,56
37	285465,25	2273645,06
38	285446,57	2273635,46
39	285438,30	2273631,20
40	285451,86	2273623,62
41	285464,03	2273599,48
42	285474,66	2273578,89

№ п/п	X	Y
43	285478,67	2273570,92
44	285482,84	2273563,02
45	285486,23	2273556,90
46	285489,70	2273550,82
47	285493,26	2273544,79
48	285497,03	2273538,62
49	285505,09	2273526,25
50	285512,85	2273515,19
51	285521,22	2273503,98
52	285522,50	2273502,44
53	285526,88	2273497,28
54	285533,79	2273489,51
55	285551,77	2273472,07
56	285556,87	2273467,95
57	285567,84	2273459,25
58	285570,29	2273457,36
59	285578,93	2273450,70
60	285590,96	2273441,68
61	285600,18	2273434,97
62	285609,41	2273428,39
63	285618,68	2273421,84
64	285683,08	2273377,18
65	285684,50	2273365,70
66	285683,51	2273364,34
67	285625,06	2273284,39
68	285622,13	2273306,12
69	285600,73	2273416,05
70	285587,77	2273432,40
71	285562,10	2273451,79
72	285529,54	2273476,22
73	285506,19	2273493,73
74	285404,93	2273562,22
75	285403,13	2273563,43
76	285401,57	2273564,80
77	285367,32	2273594,70
78	285358,05	2273586,77
79	285358,93	2273580,36
80	285409,19	2273553,51
81	285522,66	2273472,50
82	285574,35	2273434,34
83	285594,48	2273410,52
84	285605,69	2273362,53
85	285617,28	2273306,52
86	285616,41	2273295,14