



ПРАВИТЕЛЬСТВО ТВЕРСКОЙ ОБЛАСТИ

ПОСТАНОВЛЕНИЕ

22.11.2021

№ 622-пп

г. Тверь

Об утверждении графического описания местоположения границ особо охраняемой природной территории регионального значения – государственного природного заказника «Болото Железовский Мох»

В соответствии с Федеральным законом от 14.03.1995 № 33-ФЗ «Об особо охраняемых природных территориях», законом Тверской области от 08.12.2010 № 108-ЗО «Об особо охраняемых природных территориях в Тверской области», с учетом решения Комиссии при Правительстве Тверской области по вопросам организации и функционирования особо охраняемых природных территорий от 29.01.2021 № 1 Правительство Тверской области постановляет:

1. Утвердить графическое описание местоположения границ особо охраняемой природной территории регионального значения – государственного природного заказника «Болото Железовский Мох» (прилагается).

2. Министерству природных ресурсов и экологии Тверской области направить в орган, осуществляющий государственный кадастровый учет и государственную регистрацию прав, комплект документов, необходимый для внесения сведений о границах особо охраняемой природной территории регионального значения, указанной в пункте 1 настоящего постановления, в установленном порядке.

3. Контроль за исполнением настоящего постановления возложить на заместителя Председателя Правительства Тверской области, курирующего вопросы экологии.

Отчет об исполнении постановления представить в трехмесячный срок со дня его вступления в силу.

4. Настоящее постановление вступает в силу со дня его официального опубликования.

**Губернатор
Тверской области**



И.М. Руденя

Приложение
к постановлению Правительства
Тверской области
от 22.11.2021 № 622-пп

Графическое описание местоположения границ
особо охраняемой природной территории регионального значения –
государственного природного заказника
«Болото Железовский Мох»

Раздел 1

Сведения об объекте		
Особо охраняемая природная территория регионального значения – государственный природный заказник «Болото Железовский Мох» (далее – объект)		
№ п/п	Характеристики объекта	Описание характеристик
1	2	3
1	Местоположение объекта	Торопецкий муниципальный район Тверской области
2	Площадь объекта +/- величина погрешности определения площади (P +/- Дельта P)	2154205 кв. м (± 15073 кв. м)
3	Иные характеристики объекта	-

Раздел 2

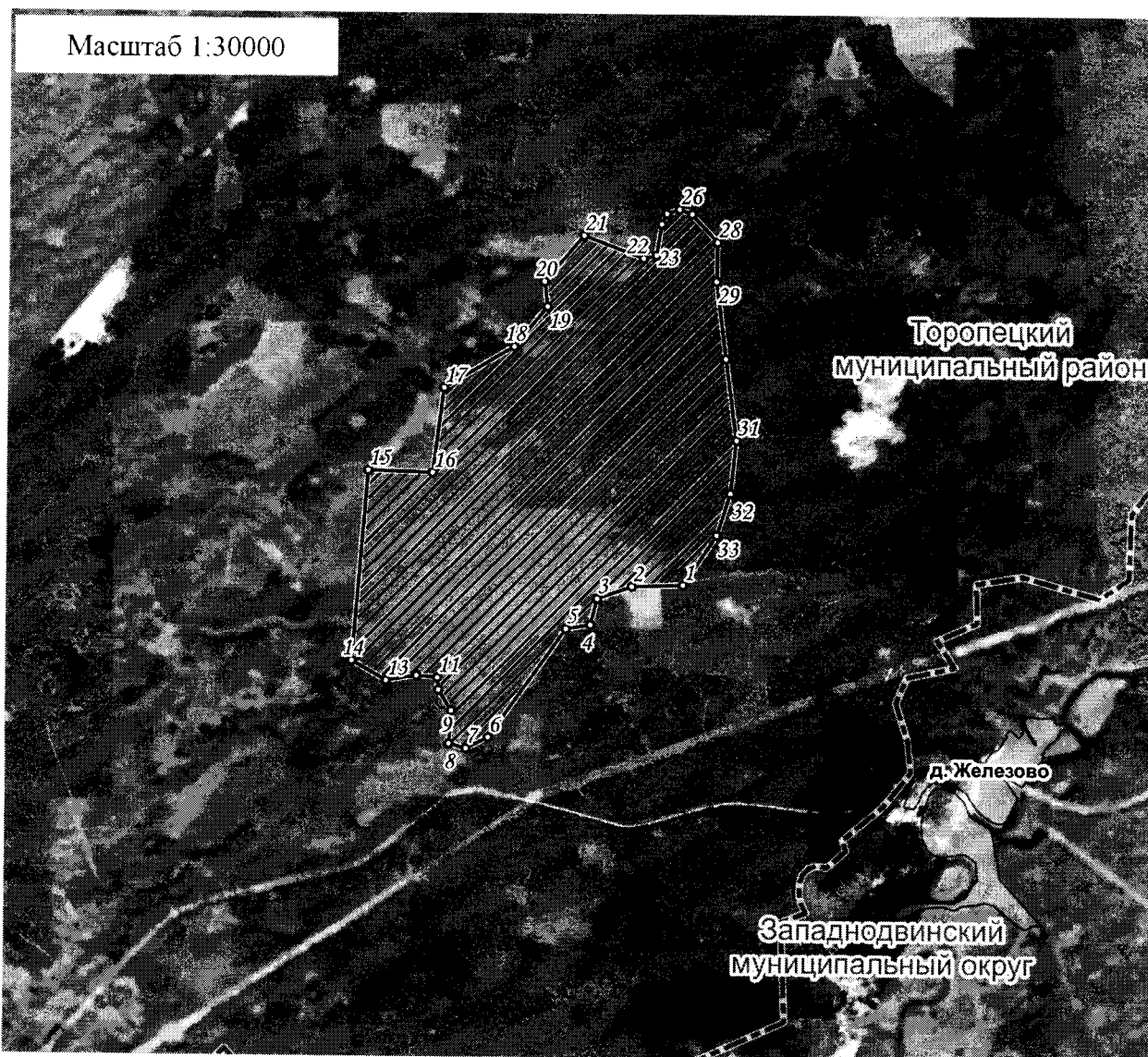
Сведения о местоположении границ объекта					
1. Система координат МСК-69, зона 1					
2. Сведения о характерных точках границ объекта					
Обозначение характерных точек границ	Координаты, м		Метод определения координат характерной точки	Средняя квадратическая погрешность положения характерной точки (Mt), м	Описание обозначения точки на местности (при наличии)
	X	Y			
1	2	3	4	5	6
1	241293.24	1224805.73	Картометрический	5.00	–

2. Сведения о характерных точках границ объекта					
Обозначение характерных точек границ	Координаты, м		Метод определения координат характерной точки	Средняя квадратическая погрешность положения характерной точки (Mt), м	Описание обозначения точки на местности (при наличии)
	X	Y			
1	2	3	4	5	6
2	241285.83	1224584.77	Картометрический	5.00	–
3	241233.82	1224435.22	Картометрический	5.00	–
4	241122.81	1224407.32	Картометрический	5.00	–
5	241104.84	1224301.60	Картометрический	5.00	–
6	240640.45	1223969.65	Картометрический	5.00	–
7	240593.17	1223874.84	Картометрический	5.00	–
8	240613.20	1223801.60	Картометрический	5.00	–
9	240751.92	1223810.76	Картометрический	5.00	–
10	240840.34	1223754.88	Картометрический	5.00	–
11	240894.26	1223750.01	Картометрический	5.00	–
12	240902.88	1223659.54	Картометрический	5.00	–
13	240880.75	1223528.12	Картометрический	5.00	–
14	240964.67	1223379.45	Картометрический	5.00	–
15	241771.69	1223444.47	Картометрический	5.00	–
16	241763.35	1223722.05	Картометрический	5.00	–
17	242125.61	1223769.08	Картометрический	5.00	–
18	242302.54	1224070.16	Картометрический	5.00	–
19	242471.75	1224212.58	Картометрический	5.00	–
20	242578.37	1224199.27	Картометрический	5.00	–
21	242775.07	1224368.02	Картометрический	5.00	–
22	242678.81	1224625.41	Картометрический	5.00	–
23	242692.82	1224680.62	Картометрический	5.00	–
24	242825.82	1224701.79	Картометрический	5.00	–




2. Сведения о характерных точках границ объекта					
Обозначение характерных точек границ	Координаты, м		Метод определения координат характерной точки	Средняя квадратическая погрешность положения характерной точки (Mt), м	Описание обозначения точки на местности (при наличии)
	X	Y			
1	2	3	4	5	6
25	242869.60	1224724.65	Картометрический	5.00	–
26	242888.45	1224778.56	Картометрический	5.00	–
27	242867.98	1224832.30	Картометрический	5.00	–
28	242749.73	1224942.62	Картометрический	5.00	–
29	242584.10	1224939.89	Картометрический	5.00	–
30	242255.58	1224981.99	Картометрический	5.00	–
31	241908.79	1225028.86	Картометрический	5.00	–
32	241682.36	1225005.13	Картометрический	5.00	–
33	241504.23	1224947.65	Картометрический	5.00	–
1	241293.24	1224805.73	Картометрический	5.00	–
3. Сведения о характерных точках части (частей) границы объекта					
Обозначение характерных точек части границы	Координаты, м		Метод определения координат характерной точки	Средняя квадратическая погрешность положения характерной точки (Mt), м	Описание обозначения точки на местности (при наличии)
	X	Y			
1	2	3	4	5	6
-	-	-	-	-	-

Раздел 4

План границ объекта



Используемые условные знаки и обозначения:

- 24 характерная точка границы объекта
-  территория объекта
-  населенные пункты
-  граница административно-территориального деления

Примечание. Документ с подписью и оттиском печати (при наличии) лица, составившего описание местоположения границ объекта, предоставляется в орган, осуществляющий государственный кадастровый учет и государственную регистрацию прав.