



ПРАВИТЕЛЬСТВО ТВЕРСКОЙ ОБЛАСТИ

ПОСТАНОВЛЕНИЕ

22.11.2021

№ 624-пп

г. Тверь

**Об утверждении графического описания
местоположения границ особо охраняемой
природной территории регионального значения –
государственного природного заказника
«Болото Большое Волчено»**

В соответствии с Федеральным законом от 14.03.1995 № 33-ФЗ «Об особо охраняемых природных территориях», законом Тверской области от 08.12.2010 № 108-ЗО «Об особо охраняемых природных территориях в Тверской области», с учетом решения Комиссии при Правительстве Тверской области по вопросам организации и функционирования особо охраняемых природных территорий от 29.01.2021 № 1 Правительство Тверской области постановляет:

1. Определить уточненное наименование особо охраняемой природной территории Тверской области государственного природного заказника «Болото Большое Волчино», указанной в пункте 48 списка особо охраняемых природных территорий, утвержденного решением малого Совета Тверского областного совета народных депутатов от 25.08.1993 № 340 «О дополнении к решению малого Совета № 128 от 22.09.92 г. и № 224 от 01.04.93 г. «О корректировке и расширении природно-заповедного фонда области»: особо охраняемая природная территория регионального значения – государственный природный заказник «Болото Большое Волчено».

2. Утвердить графическое описание местоположения границ особо охраняемой природной территории регионального значения – государственного природного заказника «Болото Большое Волчено» (прилагается).

3. Министерству природных ресурсов и экологии Тверской области направить в орган, осуществляющий государственный кадастровый учет и государственную регистрацию прав, комплект документов, необходимый

для внесения сведений о границах особо охраняемой природной территории регионального значения, указанной в пункте 2 настоящего постановления, в установленном порядке.

4. Контроль за исполнением настоящего постановления возложить на заместителя Председателя Правительства Тверской области, курирующего вопросы экологии.

Отчет об исполнении постановления представить в трехмесячный срок со дня его вступления в силу.

5. Настоящее постановление вступает в силу со дня его официального опубликования.

**Губернатор
Тверской области**



И.М. Руденя

Приложение
к постановлению Правительства
Тверской области
от 22.11.2021 № 624-пп

Графическое описание местоположения границ
особо охраняемой природной территории регионального значения –
государственного природного заказника
«Болото Большое Волчено»

Раздел 1

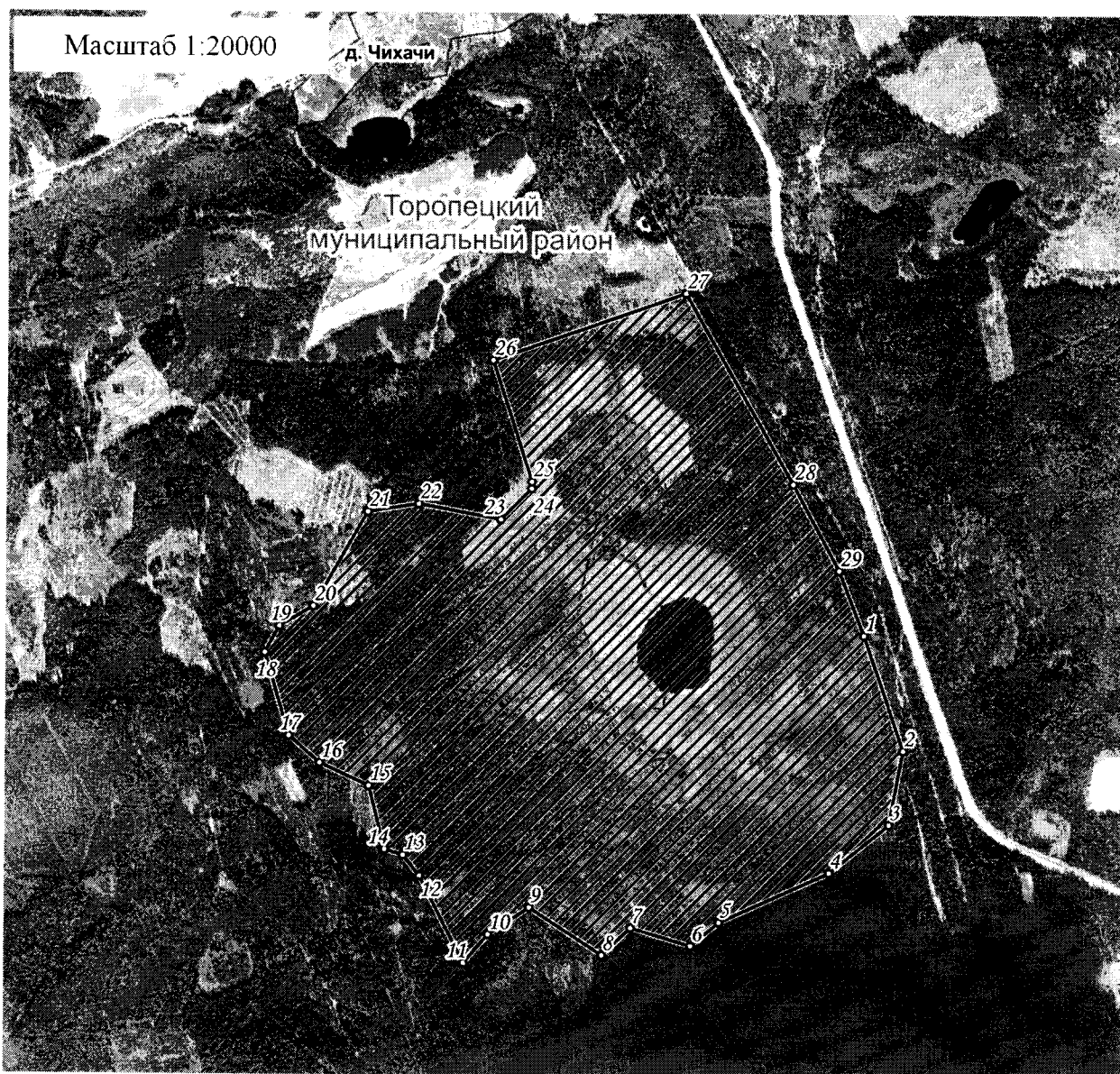
Сведения об объекте		
Оособо охраняемая природная территория регионального значения – государственный природный заказник «Болото Большое Волчено» (далее – объект)		
№ п/п	Характеристики объекта	Описание характеристик
1	2	3
1	Местоположение объекта	Торопецкий муниципальный район Тверской области
2	Площадь объекта +/- величина погрешности определения площади (Р +/- Дельта Р)	2232801 кв. м (± 14948 кв. м)
3	Иные характеристики объекта	-

Раздел 2

Сведения о местоположении границ объекта					
1. Система координат МСК-69, зона 1					
2. Сведения о характерных точках границ объекта					
Обозначение характерных точек границ	Координаты, м		Метод определения координат характерной точки	Средняя квадратическая погрешность положения характерной точки (Mt), м	Описание обозначения точки на местности (при наличии)
	X	Y			
1	2	3	4	5	6
1	237974.23	1198762.25	Картометрический	5.00	–

2. Сведения о характерных точках границ объекта					
Обозначение характерных точек границ	Координаты, м		Метод определения координат характерной точки	Средняя квадратическая погрешность положения характерной точки (Mt), м	Описание обозначения точки на местности (при наличии)
	X	Y			
1	2	3	4	5	6
2	237640.23	1198879.56	Картометрический	5.00	–
3	237425.59	1198838.07	Картометрический	5.00	–
4	237284.89	1198663.50	Картометрический	5.00	–
5	237139.40	1198341.17	Картометрический	5.00	–
6	237070.13	1198258.44	Картометрический	5.00	–
7	237122.51	1198081.92	Картометрический	5.00	–
8	237041.91	1197996.76	Картометрический	5.00	–
9	237179.70	1197783.08	Картометрический	5.00	–
10	237100.81	1197662.45	Картометрический	5.00	–
11	237017.38	1197590.29	Картометрический	5.00	–
12	237271.27	1197459.66	Картометрический	5.00	–
13	237330.99	1197410.48	Картометрический	5.00	–
14	237347.63	1197356.17	Картометрический	5.00	–
15	237532.25	1197308.67	Картометрический	5.00	–
16	237597.82	1197164.14	Картометрический	5.00	–
17	237676.30	1197072.04	Картометрический	5.00	–
18	237918.02	1197000.32	Картометрический	5.00	–
19	237994.67	1197042.25	Картометрический	5.00	–
20	238051.85	1197142.67	Картометрический	5.00	–
21	238326.98	1197301.88	Картометрический	5.00	–
22	238350.10	1197452.43	Картометрический	5.00	–
23	238305.62	1197693.98	Картометрический	5.00	–
24	238395.96	1197784.14	Картометрический	5.00	–
25	238415.36	1197784.38	Картометрический	5.00	–

План границ объекта



Используемые условные знаки и обозначения:

- 24 характерная точка границы объекта
- ▨ территория объекта
- населенные пункты

Примечание. Документ с подписью и оттиском печати (при наличии) лица, составившего описание местоположения границ объекта, предоставляется в орган, осуществляющий государственный кадастровый учет и государственную регистрацию прав.