



ПРАВИТЕЛЬСТВО ТВЕРСКОЙ ОБЛАСТИ

ПОСТАНОВЛЕНИЕ

22.11.2021

№ 626-пп

г. Тверь

Об утверждении графического описания местоположения границ особо охраняемой природной территории регионального значения – государственного природного заказника «Болото у д. Федотово»

В соответствии с Федеральным законом от 14.03.1995 № 33-ФЗ «Об особо охраняемых природных территориях», законом Тверской области от 08.12.2010 № 108-ЗО «Об особо охраняемых природных территориях в Тверской области», с учетом решения Комиссии при Правительстве Тверской области по вопросам организации и функционирования особо охраняемых природных территорий от 29.01.2021 № 1 Правительство Тверской области постановляет:

1. Утвердить графическое описание местоположения границ особо охраняемой природной территории регионального значения – государственного природного заказника «Болото у д. Федотово» (прилагается).

2. Министерству природных ресурсов и экологии Тверской области направить в орган, осуществляющий государственный кадастровый учет и государственную регистрацию прав, комплект документов, необходимый для внесения сведений о границах особо охраняемой природной территории регионального значения, указанной в пункте 1 настоящего постановления, в установленном порядке.

3. Контроль за исполнением настоящего постановления возложить на заместителя Председателя Правительства Тверской области, курирующего вопросы экологии.

Отчет об исполнении постановления представить в трехмесячный срок со дня его вступления в силу.

4. Настоящее постановление вступает в силу со дня его официального опубликования.

**Губернатор
Тверской области**



И.М. Руденя

Приложение
к постановлению Правительства
Тверской области
от 22.11.2021 № 626-пп

Графическое описание местоположения границ
особо охраняемой природной территории регионального значения –
государственного природного заказника
«Болото у д. Федотово»

Раздел 1

Сведения об объекте		
Оособо охраняемая природная территория регионального значения – государственный природный заказник «Болото у д. Федотово» (далее – объект)		
№ п/п	Характеристики объекта	Описание характеристик
1	2	3
1	Местоположение объекта	Торопецкий муниципальный район Тверской области
2	Площадь объекта +/- величина погрешности определения площади (P +/- Дельта P)	4028517 кв. м (\pm 21500 кв. м)
3	Иные характеристики объекта	-

Раздел 2

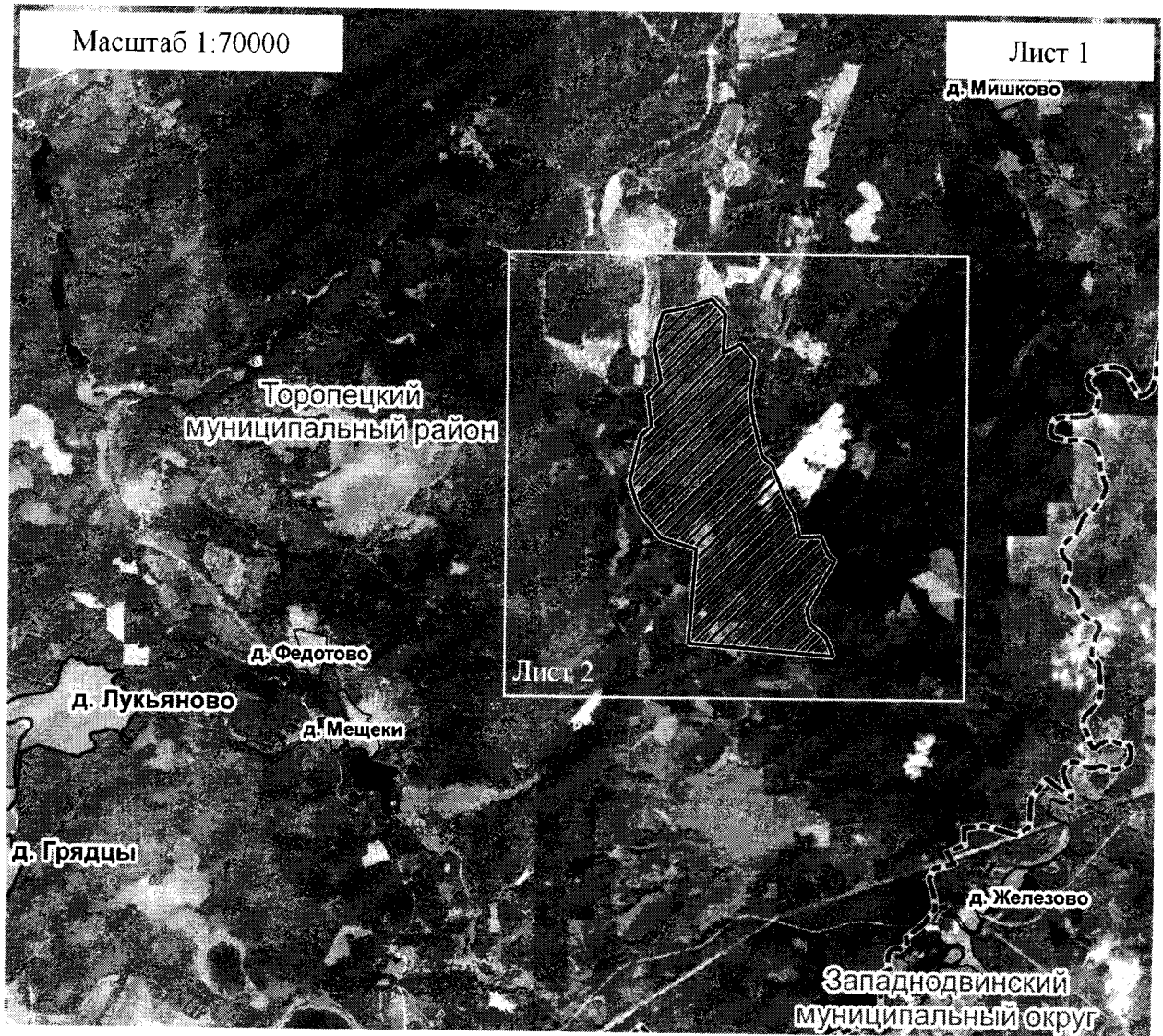
Сведения о местоположении границ объекта					
1. Система координат МСК-69, зона 1					
2. Сведения о характерных точках границ объекта					
Обозначение характерных точек границ	Координаты, м		Метод определения координат характерной точки	Средняя квадратическая погрешность положения характерной точки (Mt), м	Описание обозначения точки на местности (при наличии)
	X	Y			
1	2	3	4	5	6
1	243959.22	1224745.89	Картометрический	5.00	-

2. Сведения о характерных точках границ объекта					
Обозначение характерных точек границ	Координаты, м		Метод определения координат характерной точки	Средняя квадратическая погрешность положения характерной точки (Mt), м	Описание обозначения точки на местности (при наличии)
	X	Y			
1	2	3	4	5	6
2	244008.51	1224673.41	Картометрический	5.00	–
3	244188.53	1224599.65	Картометрический	5.00	–
4	244180.77	1224382.39	Картометрический	5.00	–
5	244419.34	1224323.28	Картометрический	5.00	–
6	244576.53	1224232.29	Картометрический	5.00	–
7	244897.52	1224099.20	Картометрический	5.00	–
8	244979.49	1223999.60	Картометрический	5.00	–
9	245374.40	1223899.27	Картометрический	5.00	–
10	245592.66	1223869.72	Картометрический	5.00	–
11	245932.29	1223914.68	Картометрический	5.00	–
12	246099.46	1223773.15	Картометрический	5.00	–
13	246010.09	1223596.37	Картометрический	5.00	–
14	246394.68	1223615.70	Картометрический	5.00	–
15	246540.50	1223480.30	Картометрический	5.00	–
16	246449.63	1223209.88	Картометрический	5.00	–
17	246406.43	1222988.59	Картометрический	5.00	–
18	246091.58	1222903.78	Картометрический	5.00	–
19	245717.44	1222977.56	Картометрический	5.00	–
20	245574.81	1222845.75	Картометрический	5.00	–
21	245270.97	1222887.33	Картометрический	5.00	–
22	245180.79	1222779.73	Картометрический	5.00	–
23	244721.85	1222670.64	Картометрический	5.00	–
24	244424.70	1222773.33	Картометрический	5.00	–




2. Сведения о характерных точках границ объекта					
Обозначение характерных точек границ	Координаты, м		Метод определения координат характерной точки	Средняя квадратическая погрешность положения характерной точки (Mt), м	Описание обозначения точки на местности (при наличии)
	X	Y			
1	2	3	4	5	6
25	244163.10	1222990.20	Картометрический	5.00	–
26	244056.56	1223349.42	Картометрический	5.00	–
27	243115.29	1223279.83	Картометрический	5.00	–
28	243002.01	1224732.97	Картометрический	5.00	–
29	243186.94	1224656.92	Картометрический	5.00	–
30	243324.07	1224492.63	Картометрический	5.00	–
31	243469.18	1224464.13	Картометрический	5.00	–
1	243959.22	1224745.89	Картометрический	5.00	–
3. Сведения о характерных точках части (частей) границы объекта					
Обозначение характерных точек части границы	Координаты, м		Метод определения координат характерной точки	Средняя квадратическая погрешность положения характерной точки (Mt), м	Описание обозначения точки на местности (при наличии)
	X	Y			
1	2	3	4	5	6
-	-	-	-	-	-

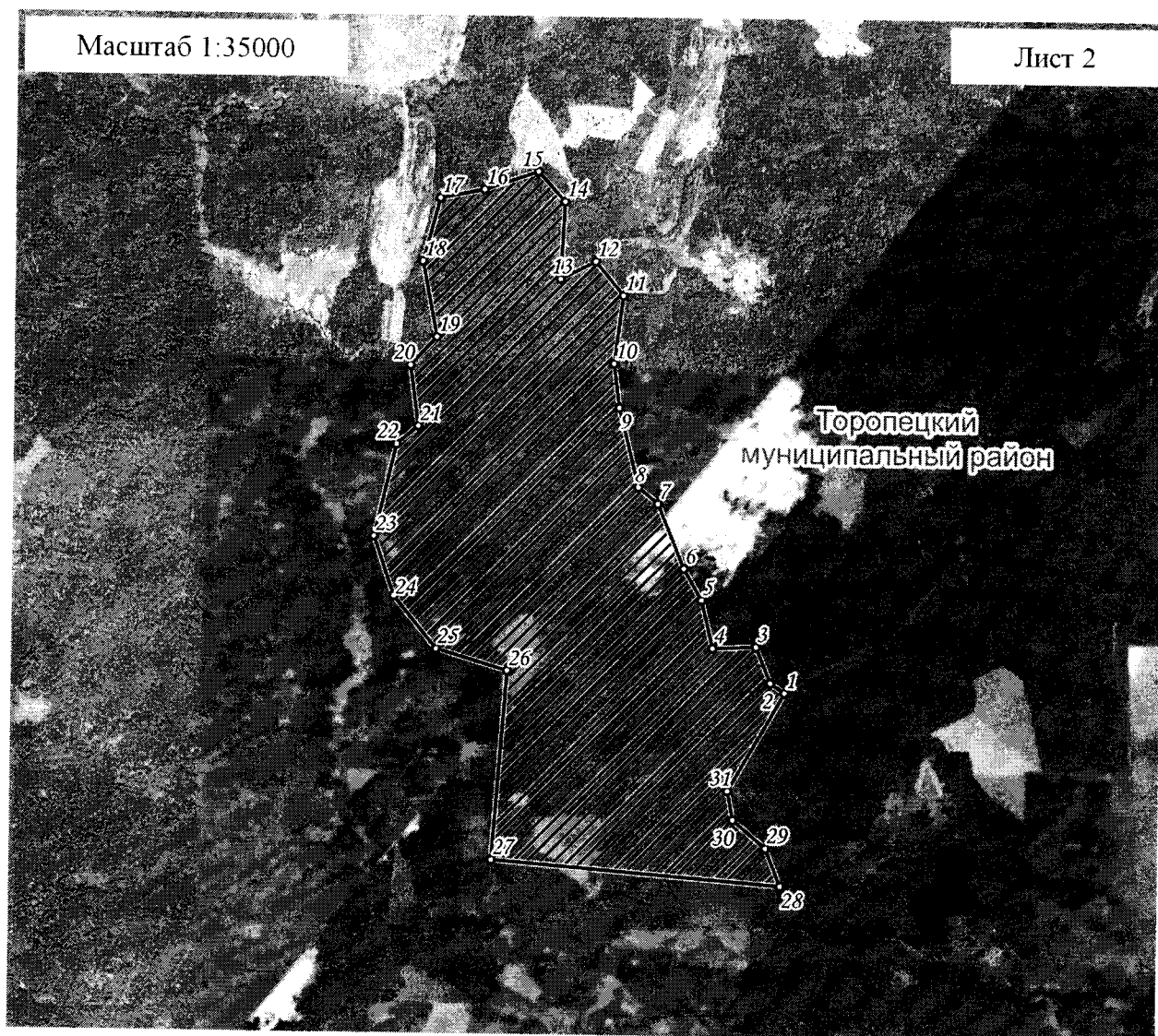
Раздел 4

План границ объекта



Используемые условные знаки и обозначения:

-  территория объекта
-  населенные пункты
-  граница административно-территориального деления



Используемые условные знаки и обозначения:

○24 характерная точка границы объекта

▨ территория объекта

Примечание. Документ с подписью и оттиском печати (при наличии) лица, составившего описание местоположения границ объекта, предоставляется в орган, осуществляющий государственный кадастровый учет и государственную регистрацию прав.