



## ПРАВИТЕЛЬСТВО ТВЕРСКОЙ ОБЛАСТИ

### ПОСТАНОВЛЕНИЕ

22.11.2021

№ 628-пп

г. Тверь

#### **Об утверждении графического описания местоположения границ особо охраняемой природной территории регионального значения – государственного природного заказника «Болото Черный Остров»**

В соответствии с Федеральным законом от 14.03.1995 № 33-ФЗ «Об особо охраняемых природных территориях», законом Тверской области от 08.12.2010 № 108-ЗО «Об особо охраняемых природных территориях в Тверской области», с учетом решения Комиссии при Правительстве Тверской области по вопросам организации и функционирования особо охраняемых природных территорий от 18.12.2020 № 9 Правительство Тверской области постановляет:

1. Определить уточненное наименование особо охраняемой природной территории Тверской области государственного природного заказника «Болото Оминовское», указанной в пункте 93 списка особо охраняемых природных территорий, утвержденного распоряжением Администрации Тверской области от 21.07.1995 № 657-р «О расширении площади особо охраняемых природных территорий Тверской области»: особо охраняемая природная территория регионального значения – государственный природный заказник «Болото Черный Остров».

2. Утвердить графическое описание местоположения границ особо охраняемой природной территории регионального значения – государственного природного заказника «Болото Черный Остров» (прилагается).

3. Министерству природных ресурсов и экологии Тверской области направить в орган, осуществляющий государственный кадастровый учет и государственную регистрацию прав, комплект документов, необходимый для внесения сведений о границах особо охраняемой природной территории регионального значения, указанной в пункте 2 настоящего постановления, в установленном порядке.

4. Контроль за исполнением настоящего постановления возложить на заместителя Председателя Правительства Тверской области, курирующего вопросы экологии.

Отчет об исполнении постановления представить в трехмесячный срок со дня его вступления в силу.

5. Настоящее постановление вступает в силу со дня его официального опубликования.

**Губернатор  
Тверской области**



**И.М. Руденя**

Приложение  
к постановлению Правительства  
Тверской области  
от 22.11.2021 № 628-пп

Графическое описание местоположения границ  
особо охраняемой природной территории регионального значения –  
государственного природного заказника «Болото Черный Остров»

Раздел 1

Сведения об объекте		
Особо охраняемая природная территория регионального значения – государственный природный заказник «Болото Черный Остров» (далее – объект)		
№ п/п	Характеристики объекта	Описание характеристик
1	2	3
1	Местоположение объекта	Удомельский городской округ Тверской области
2	Площадь объекта +/- величина погрешности определения площади (P +/- Дельта P)	7 142 987 кв. м ( $\pm$ 31 996 кв. м)
3	Иные характеристики объекта	-

Раздел 2

Сведения о местоположении границ объекта					
1. Система координат МСК-69, зона 2					
2. Сведения о характерных точках границ объекта					
Обозначение характерных точек границ	Координаты, м		Метод определения координат характерной точки	Средняя квадратическая погрешность положения характерной точки (Mt), м	Описание обозначения точки на местности (при наличии)
	X	Y			
1	2	3	4	5	6
1	406680.33	2202873.34	Картометрический	5.00	–
2	406940.84	2202973.32	Картометрический	5.00	–

2. Сведения о характерных точках границ объекта					
Обозначение характерных точек границ	Координаты, м		Метод определения координат характерной точки	Средняя квадратическая погрешность положения характерной точки (Mt), м	Описание обозначения точки на местности (при наличии)
	X	Y			
1	2	3	4	5	6
3	407103.78	2203023.88	Картометрический	5.00	–
4	407267.88	2202999.22	Картометрический	5.00	–
5	407448.18	2202359.17	Картометрический	5.00	–
6	407570.54	2202302.48	Картометрический	5.00	–
7	407677.47	2202317.27	Картометрический	5.00	–
8	407745.47	2202543.26	Картометрический	5.00	–
9	407954.36	2202519.75	Картометрический	5.00	–
10	408073.56	2202420.08	Картометрический	5.00	–
11	408169.91	2202257.74	Картометрический	5.00	–
12	408285.66	2202164.77	Картометрический	5.00	–
13	408429.04	2202156.46	Картометрический	5.00	–
14	408603.31	2202321.76	Картометрический	5.00	–
15	408627.66	2202513.69	Картометрический	5.00	–
16	408775.12	2202725.53	Картометрический	5.00	–
17	408846.58	2202756.91	Картометрический	5.00	–
18	408852.81	2203079.04	Картометрический	5.00	–
19	408301.13	2203466.66	Картометрический	5.00	–
20	408249.31	2203570.54	Картометрический	5.00	–
21	408079.03	2203613.89	Картометрический	5.00	–
22	407939.40	2203730.17	Картометрический	5.00	–
23	407786.65	2203815.93	Картометрический	5.00	–
24	407674.01	2203790.90	Картометрический	5.00	–
25	407580.44	2203722.28	Картометрический	5.00	–

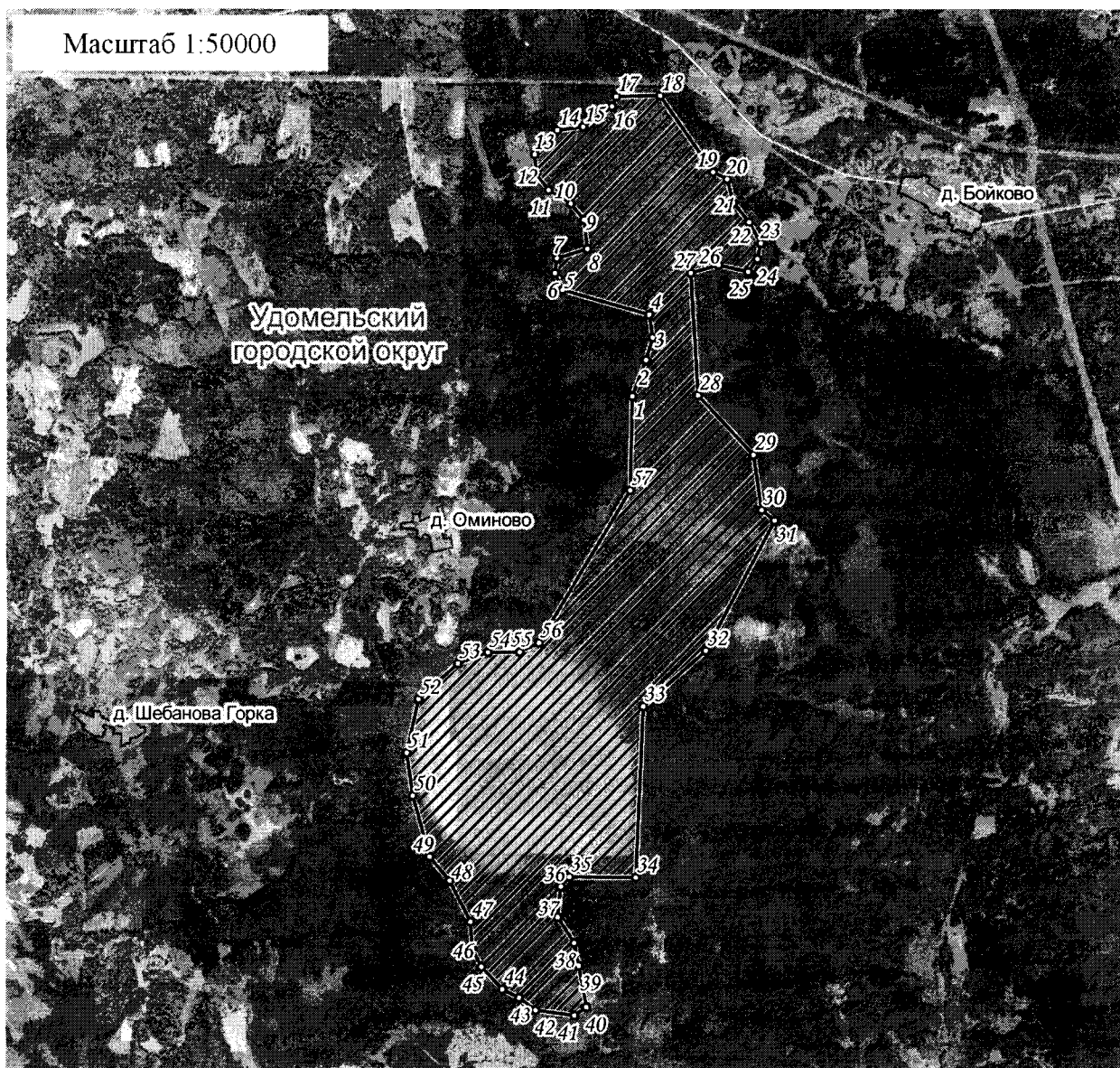
2. Сведения о характерных точках границ объекта					
Обозначение характерных точек границ	Координаты, м		Метод определения координат характерной точки	Средняя квадратическая погрешность положения характерной точки (Mt), м	Описание обозначения точки на местности (при наличии)
	X	Y			
1	2	3	4	5	6
26	407629.77	2203505.43	Картометрический	5.00	—
27	407571.60	2203303.21	Картометрический	5.00	—
28	406686.89	2203355.58	Картометрический	5.00	—
29	406252.33	2203759.72	Картометрический	5.00	—
30	405855.36	2203819.53	Картометрический	5.00	—
31	405777.75	2203915.51	Картометрический	5.00	—
32	404834.48	2203412.51	Картометрический	5.00	—
33	404432.31	2202953.64	Картометрический	5.00	—
34	403195.21	2202897.49	Картометрический	5.00	—
35	403198.41	2202407.38	Картометрический	5.00	—
36	403126.90	2202344.28	Картометрический	5.00	—
37	402907.00	2202319.66	Картометрический	5.00	—
38	402720.62	2202443.41	Картометрический	5.00	—
39	402555.47	2202478.32	Картометрический	5.00	—
40	402257.28	2202535.10	Картометрический	5.00	—
41	402195.97	2202445.43	Картометрический	5.00	—
42	402234.94	2202158.21	Картометрический	5.00	—
43	402323.79	2202038.27	Картометрический	5.00	—
44	402384.11	2201914.62	Картометрический	5.00	—
45	402547.33	2201760.31	Картометрический	5.00	—
46	402679.25	2201693.03	Картометрический	5.00	—
47	402872.70	2201680.33	Картометрический	5.00	—
48	403168.69	2201527.69	Картометрический	5.00	—

2. Сведения о характерных точках границ объекта					
Обозначение характерных точек границ	Координаты, м		Метод определения координат характерной точки	Средняя квадратическая погрешность положения характерной точки (Mt), м	Описание обозначения точки на местности (при наличии)
	X	Y			
1	2	3	4	5	6
49	403343.37	2201381.14	Картометрический	5.00	–
50	403786.29	2201258.04	Картометрический	5.00	–
51	404092.76	2201211.45	Картометрический	5.00	–
52	404482.20	2201299.71	Картометрический	5.00	–
53	404740.37	2201589.48	Картометрический	5.00	–
54	404821.76	2201809.07	Картометрический	5.00	–
55	404823.57	2202041.95	Картометрический	5.00	–
56	404890.56	2202183.55	Картометрический	5.00	–
57	405996.86	2202857.26	Картометрический	5.00	–
1	406680.33	2202873.34	Картометрический	5.00	–
3. Сведения о характерных точках части (частей) границы объекта					
Обозначение характерных точек части границы	Координаты, м		Метод определения координат характерной точки	Средняя квадратическая погрешность положения характерной точки (Mt), м	Описание обозначения точки на местности (при наличии)
	X	Y			
1	2	3	4	5	6
-	-	-	-	-	-





## Раздел 4

## План границ объекта



Используемые условные знаки и обозначения:

- <sup>24</sup> характерная точка границы объекта
-  территория объекта
-  населенные пункты

Примечание. Документ с подписью и оттиском печати (при наличии) лица, составившего описание местоположения границ объекта, предоставляется в орган, осуществляющий государственный кадастровый учет и государственную регистрацию прав.