



ПРАВИТЕЛЬСТВО ТВЕРСКОЙ ОБЛАСТИ

ПОСТАНОВЛЕНИЕ

25.01.2022

№ 40-пп

г. Тверь

**Об утверждении графического описания
местоположения границ особо охраняемой
природной территории регионального значения –
государственного природного заказника
«Болото Лаптевское»**

В соответствии с Федеральным законом от 14.03.1995 № 33-ФЗ «Об особо охраняемых природных территориях», законом Тверской области от 08.12.2010 № 108-ЗО «Об особо охраняемых природных территориях в Тверской области», с учетом решения Комиссии при Правительстве Тверской области по вопросам организации и функционирования особо охраняемых природных территорий от 04.12.2020 № 7 Правительство Тверской области постановляет:

1. Определить уточненное наименование особо охраняемой природной территории Тверской области государственного природного заказника «Лаптевское болото», указанной в пункте 2 списка особо охраняемых природных территорий, утвержденного распоряжением Администрации Тверской области от 20.07.1994 № 402-р «О расширении площади особо охраняемых природных территорий области»: особо охраняемая природная территория регионального значения – государственный природный заказник «Болото Лаптевское».

2. Утвердить графическое описание местоположения границ особо охраняемой природной территории регионального значения – государственного природного заказника «Болото Лаптевское» (прилагается).

3. Министерству природных ресурсов и экологии Тверской области направить в орган, осуществляющий государственный кадастровый учет и государственную регистрацию прав, комплект документов, необходимый

для внесения сведений о границах особо охраняемой природной территории регионального значения, указанной в пункте 2 настоящего постановления, в установленном порядке.

4. Контроль за исполнением настоящего постановления возложить на заместителя Председателя Правительства Тверской области, курирующего вопросы экологии.

Отчет об исполнении постановления представить в трехмесячный срок со дня его вступления в силу.

5. Настоящее постановление вступает в силу со дня его официального опубликования.

**Губернатор
Тверской области**



И.М. Руденя

Приложение
к постановлению Правительства
Тверской области
от 25.01.2022 № 40-пп

Графическое описание местоположения границ
особо охраняемой природной территории регионального значения –
государственного природного заказника
«Болото Лаптевское»

Раздел 1

Сведения об объекте		
Особо охраняемая природная территория регионального значения – государственный природный заказник «Болото Лаптевское» (далее – объект)		
№ п/п	Характеристики объекта	Описание характеристик
1	2	3
1	Местоположение объекта	Кашинский городской округ Тверской области
2	Площадь объекта +/- величина погрешности определения площади (P +/- Дельта P)	9 744 722 кв. м (± 33 390 кв. м)
3	Иные характеристики объекта	-

Раздел 2

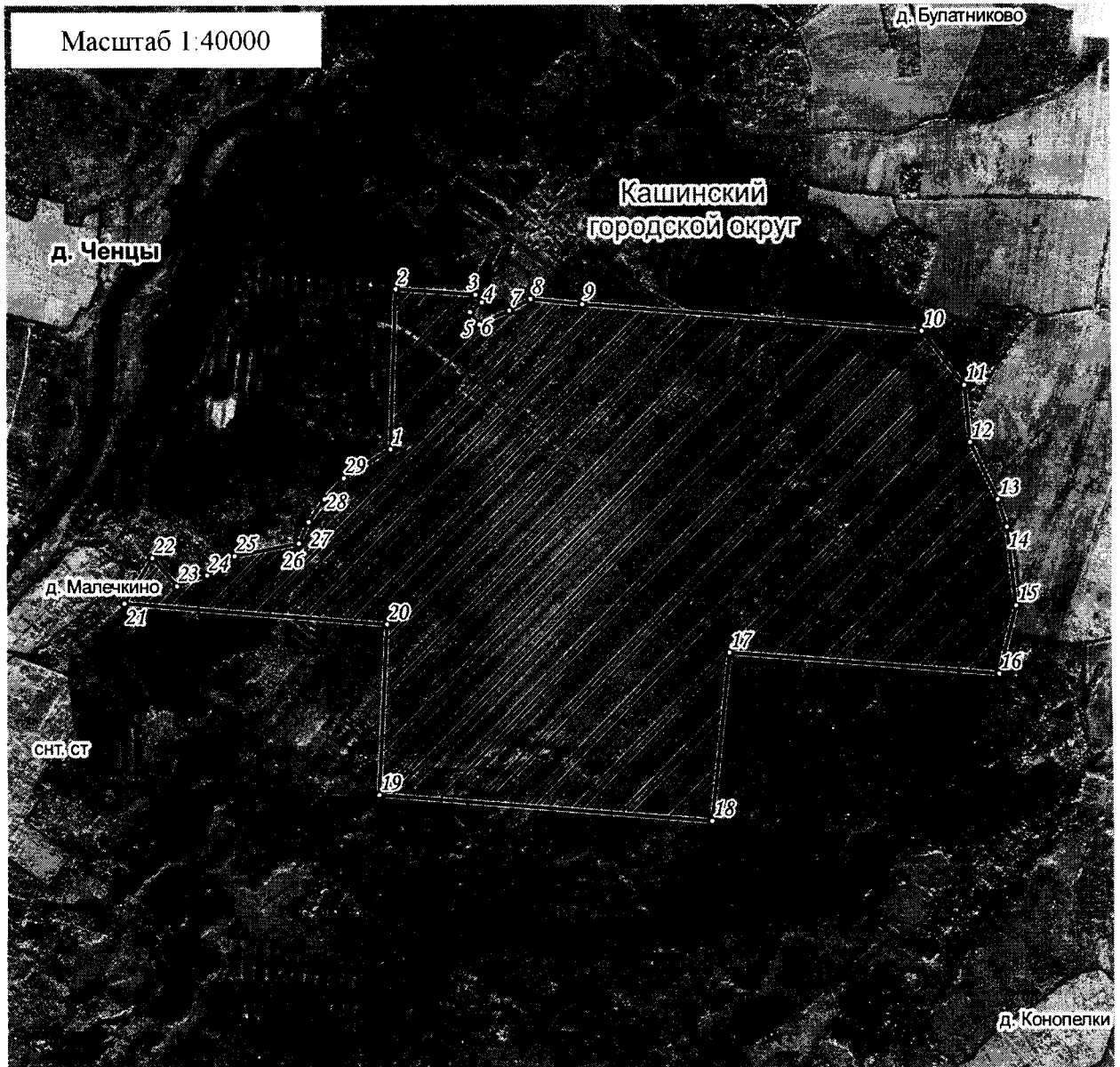
Сведения о местоположении границ объекта					
1. Система координат МСК-69, зона 3					
2. Сведения о характерных точках границ объекта					
Обозначение характерных точек границ	Координаты, м		Метод определения координат характерной точки	Средняя квадратическая погрешность положения характерной точки (Mt), м	Описание обозначения точки на местности (при наличии)
	X	Y			
1	2	3	4	5	6
1	331993.00	3188265.21	Картометрический	5.00	-
2	332933.61	3188299.69	Картометрический	5.00	-

2. Сведения о характерных точках границ объекта					
Обозначение характерных точек границ	Координаты, м		Метод определения координат характерной точки	Средняя квадратическая погрешность положения характерной точки (Mt), м	Описание обозначения точки на местности (при наличии)
	X	Y			
1	2	3	4	5	6
3	332898.60	3188777.56	Картометрический	5.00	-
4	332852.66	3188813.82	Картометрический	5.00	-
5	332797.57	3188744.24	Картометрический	5.00	-
6	332724.42	3188800.16	Картометрический	5.00	-
7	332805.23	3188978.78	Картометрический	5.00	-
8	332873.12	3189104.74	Картометрический	5.00	-
9	332842.36	3189415.49	Картометрический	5.00	-
10	332677.84	3191439.04	Картометрический	5.00	-
11	332359.19	3191691.18	Картометрический	5.00	-
12	332021.74	3191722.46	Картометрический	5.00	-
13	331684.88	3191884.45	Картометрический	5.00	-
14	331524.85	3191939.94	Картометрический	5.00	-
15	331061.42	3191998.46	Картометрический	5.00	-
16	330660.19	3191894.13	Картометрический	5.00	-
17	330789.51	3190285.40	Картометрический	5.00	-
18	329803.23	3190179.81	Картометрический	5.00	-
19	329961.92	3188190.07	Картометрический	5.00	-
20	330960.18	3188239.70	Картометрический	5.00	-
21	331086.82	3186671.07	Картометрический	5.00	-
22	331353.12	3186838.64	Картометрический	5.00	-
23	331187.81	3186984.99	Картометрический	5.00	-
24	331250.21	3187167.30	Картометрический	5.00	-
25	331363.09	3187332.39	Картометрический	5.00	-



2. Сведения о характерных точках границ объекта					
Обозначение характерных точек границ	Координаты, м		Метод определения координат характерной точки	Средняя квадратическая погрешность положения характерной точки (Mt), м	Описание обозначения точки на местности (при наличии)
	X	Y			
1	2	3	4	5	6
26	331438.33	3187715.18	Картометрический	5.00	-
27	331564.32	3187773.23	Картометрический	5.00	-
28	331699.16	3187869.38	Картометрический	5.00	-
29	331824.22	3187984.36	Картометрический	5.00	-
1	331993.00	3188265.21	Картометрический	5.00	-
3. Сведения о характерных точках части (частей) границы объекта					
Обозначение характерных точек части границы	Координаты, м		Метод определения координат характерной точки	Средняя квадратическая погрешность положения характерной точки (Mt), м	Описание обозначения точки на местности (при наличии)
	X	Y			
1	2	3	4	5	6
-	-	-	-	-	-

Раздел 4

План границ объекта



Используемые условные знаки и обозначения:

- 24 характерная точка границы объекта
-  территория объекта
-  населенные пункты

Примечание. Документ с подписью и оттиском печати (при наличии) лица, составившего описание местоположения границ объекта, предоставляется в орган, осуществляющий государственный кадастровый учет и государственную регистрацию прав.