



## ПРАВИТЕЛЬСТВО ТВЕРСКОЙ ОБЛАСТИ

### ПОСТАНОВЛЕНИЕ

11.02.2022

№ 84-пп

г. Тверь

#### **Об утверждении графического описания местоположения границ особо охраняемой природной территории регионального значения – государственного природного заказника «Болото Креплевское»**

В соответствии с Федеральным законом от 14.03.1995 № 33-ФЗ «Об особо охраняемых природных территориях», законом Тверской области от 08.12.2010 № 108-ЗО «Об особо охраняемых природных территориях в Тверской области», с учетом решения Комиссии при Правительстве Тверской области по вопросам организации и функционирования особо охраняемых природных территорий от 16.06.2021 № 4 Правительство Тверской области постановляет:

1. Утвердить графическое описание местоположения границ особо охраняемой природной территории регионального значения – государственного природного заказника «Болото Креплевское» (прилагается).

2. Министерству природных ресурсов и экологии Тверской области направить в орган, осуществляющий государственный кадастровый учет и государственную регистрацию прав, комплект документов, необходимый для внесения сведений о границах особо охраняемой природной территории регионального значения, указанной в пункте 1 настоящего постановления, в установленном порядке.

3. Контроль за исполнением настоящего постановления возложить на заместителя Председателя Правительства Тверской области, курирующего вопросы экологии.

Отчет об исполнении постановления представить в трехмесячный срок со дня его вступления в силу.

4. Настоящее постановление вступает в силу со дня его официального опубликования.

**Губернатор  
Тверской области**



**И.М. Руденя**

Приложение  
к постановлению Правительства  
Тверской области  
от 11.02.2022 № 84-пп

Графическое описание местоположения границ  
особо охраняемой природной территории регионального значения –  
государственного природного заказника  
«Болото Креплевское»

Раздел 1

Сведения об объекте		
Оособо охраняемая природная территория регионального значения – государственный природный заказник «Болото Креплевское» (далее – объект)		
№ п/п	Характеристики объекта	Описание характеристик
1	2	3
1	Местоположение объекта	Кимрский муниципальный район Тверской области
2	Площадь объекта +/- величина погрешности определения площади (P +/- Дельта P)	2 633 018 кв. м ( $\pm 16\,240$ кв. м)
3	Иные характеристики объекта	-

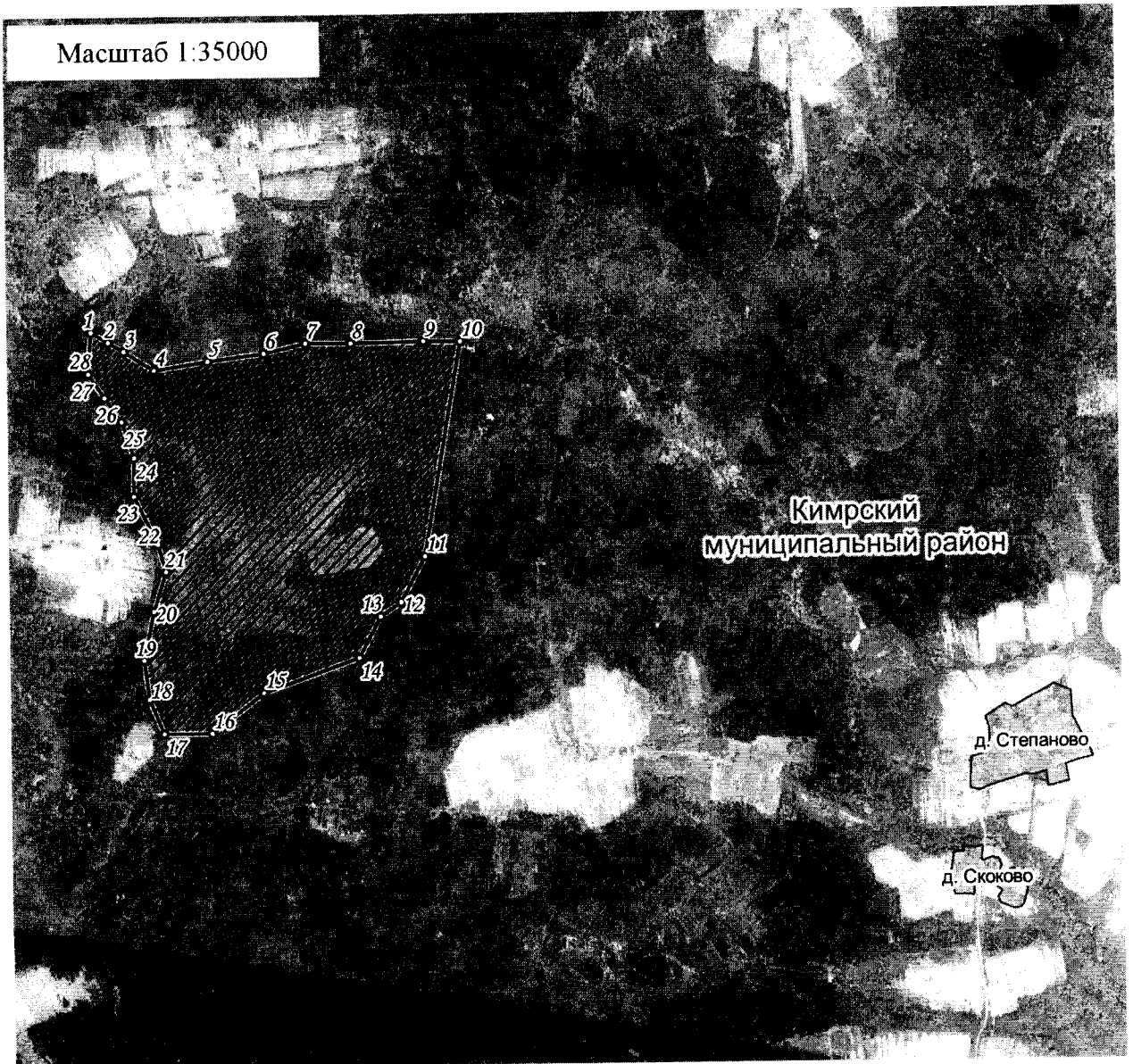
Раздел 2

Сведения о местоположении границ объекта					
1. Система координат МСК-69, зона 3					
2. Сведения о характерных точках границ объекта					
Обозначение характерных точек границ	Координаты, м		Метод определения координат характерной точки	Средняя квадратическая погрешность положения характерной точки (Mt), м	Описание обозначения точки на местности (при наличии)
	X	Y			
1	2	3	4	5	6
1	330 771,33	3 152 747,28	Картометрический	5.00	–
2	330 718,74	3 152 834,66	Картометрический	5.00	–

2. Сведения о характерных точках границ объекта					
Обозначение характерных точек границ	Координаты, м		Метод определения координат характерной точки	Средняя квадратическая погрешность положения характерной точки (Mt), м	Описание обозначения точки на местности (при наличии)
	X	Y			
1	2	3	4	5	6
3	330 671,31	3 152 915,43	Картометрический	5.00	–
4	330 573,21	3 153 072,72	Картометрический	5.00	–
5	330 616,65	3 153 353,06	Картометрический	5.00	–
6	330 654,54	3 153 645,43	Картометрический	5.00	–
7	330 704,47	3 153 863,78	Картометрический	5.00	–
8	330 701,66	3 154 099,71	Картометрический	5.00	–
9	330 708,08	3 154 479,98	Картометрический	5.00	–
10	330 705,91	3 154 670,40	Картометрический	5.00	–
11	329 603,84	3 154 473,92	Картометрический	5.00	–
12	329 372,12	3 154 348,18	Картометрический	5.00	–
13	329 299,99	3 154 239,90	Картометрический	5.00	–
14	329 089,02	3 154 126,06	Картометрический	5.00	–
15	328 912,19	3 153 627,37	Картометрический	5.00	–
16	328 707,03	3 153 356,12	Картометрический	5.00	–
17	328 707,28	3 153 104,87	Картометрический	5.00	–
18	328 883,96	3 153 030,34	Картометрический	5.00	–
19	329 085,70	3 153 004,99	Картометрический	5.00	–
20	329 336,25	3 153 059,58	Картометрический	5.00	–
21	329 537,05	3 153 123,40	Картометрический	5.00	–
22	329 678,63	3 153 083,15	Картометрический	5.00	–
23	329 925,52	3 152 960,83	Картометрический	5.00	–
24	330 123,44	3 152 964,17	Картометрический	5.00	–
25	330 308,11	3 152 901,06	Картометрический	5.00	–
26	330 433,74	3 152 813,78	Картометрический	5.00	–



## План границ объекта



Используемые условные знаки и обозначения:

○24 характерная точка границы объекта

 территория объекта

 населенные пункты

Примечание. Документ с подписью и оттиском печати (при наличии) лица, составившего описание местоположения границ объекта, предоставляется в орган, осуществляющий государственный кадастровый учет и государственную регистрацию прав.