



ПРАВИТЕЛЬСТВО ТВЕРСКОЙ ОБЛАСТИ

ПОСТАНОВЛЕНИЕ

21.02.2022

№ 99-пп

г. Тверь

**Об утверждении графического описания
местоположения границ особо охраняемой
природной территории регионального значения –
государственного природного заказника
«Болото Прорва»**

В соответствии с Федеральным законом от 14.03.1995 № 33-ФЗ «Об особо охраняемых природных территориях», законом Тверской области от 08.12.2010 № 108-ЗО «Об особо охраняемых природных территориях в Тверской области», с учетом решения Комиссии при Правительстве Тверской области по вопросам организации и функционирования особо охраняемых природных территорий от 29.01.2021 № 1 Правительство Тверской области постановляет:

1. Утвердить графическое описание местоположения границ особо охраняемой природной территории регионального значения – государственного природного заказника «Болото Прорва» (прилагается).

2. Министерству природных ресурсов и экологии Тверской области направить в орган, осуществляющий государственный кадастровый учет и государственную регистрацию прав, комплект документов, необходимый для внесения сведений о границах особо охраняемой природной территории регионального значения, указанной в пункте 1 настоящего постановления, в установленном порядке.

3. Контроль за исполнением настоящего постановления возложить на заместителя Председателя Правительства Тверской области, курирующего вопросы экологии.

Отчет об исполнении постановления представить в трехмесячный срок со дня его вступления в силу.

4. Настоящее постановление вступает в силу со дня его официального опубликования.

**Губернатор
Тверской области**



И.М. Руденя

Приложение
к постановлению Правительства
Тверской области
от 21.02.2022 № 99-пп

Графическое описание местоположения границ
особо охраняемой природной территории регионального значения –
государственного природного заказника
«Болото Прорва»

Раздел 1

Сведения об объекте		
Особо охраняемая природная территория регионального значения – государственный природный заказник «Болото Прорва» (далее – объект)		
№ п/п	Характеристики объекта	Описание характеристик
1	2	3
1	Местоположение объекта	Максатихинский муниципальный район Тверской области
2	Площадь объекта +/- величина погрешности определения площади (Р +/- Дельта Р)	3 233 062 кв. м (\pm 18 188 кв. м)
3	Иные характеристики объекта	-

Раздел 2

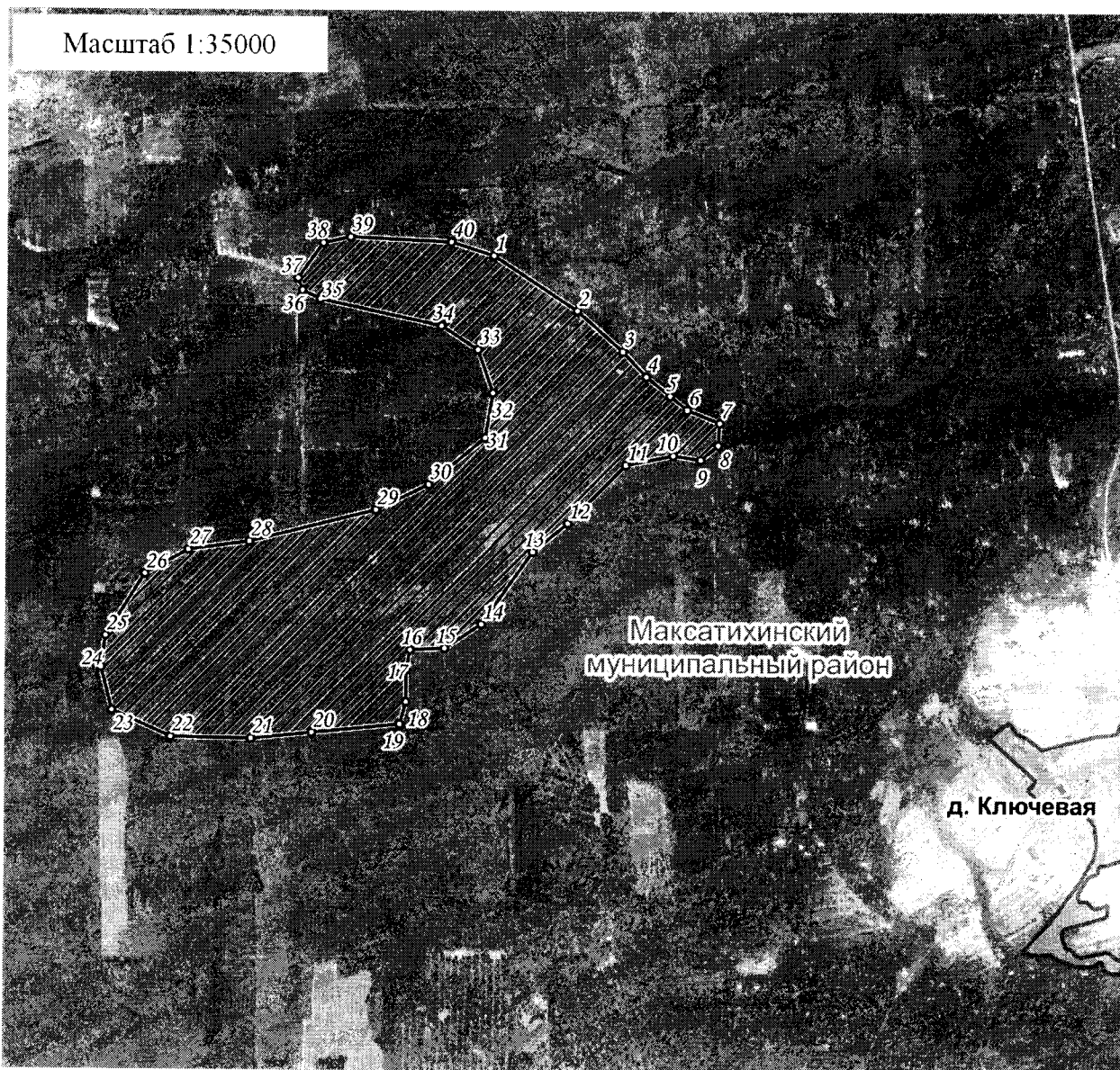
Сведения о местоположении границ объекта					
1. Система координат МСК-69, зона 2					
2. Сведения о характерных точках границ объекта					
Обозначение характерных точек границ	Координаты, м		Метод определения координат характерной точки	Средняя квадратическая погрешность положения характерной точки (Mt), м	Описание обозначения точки на местности (при наличии)
	X	Y			
1	2	3	4	5	6
1	379 978,44	2285006.38	Картометрический	5.00	-

2. Сведения о характерных точках границ объекта					
Обозначение характерных точек границ	Координаты, м		Метод определения координат характерной точки	Средняя квадратическая погрешность положения характерной точки (Mt), м	Описание обозначения точки на местности (при наличии)
	X	Y			
1	2	3	4	5	6
2	379699.68	2285438.28	Картометрический	5.00	-
3	379493.94	2285674.25	Картометрический	5.00	-
4	379366.74	2285795.26	Картометрический	5.00	-
5	379268.75	2285918.91	Картометрический	5.00	-
6	379196.67	2286007.24	Картометрический	5.00	-
7	379131.21	2286174.36	Картометрический	5.00	-
8	379017.32	2286166.75	Картометрический	5.00	-
9	378943.47	2286076.97	Картометрический	5.00	-
10	378965.43	2285936.57	Картометрический	5.00	-
11	378916.31	2285691.76	Картометрический	5.00	-
12	378618.97	2285393.41	Картометрический	5.00	-
13	378472.36	2285212.92	Картометрический	5.00	-
14	378102.07	2284950.90	Картометрический	5.00	-
15	377977.63	2284762.34	Картометрический	5.00	-
16	377970.03	2284584.27	Картометрический	5.00	-
17	377867.69	2284564.86	Картометрический	5.00	-
18	377702.80	2284563.61	Картометрический	5.00	-
19	377588.67	2284531.17	Картометрический	5.00	-
20	377543.68	2284078.43	Картометрический	5.00	-
21	377511.38	2283763.36	Картометрический	5.00	-
22	377518.93	2283348.59	Картометрический	5.00	-
23	377653.63	2283045.27	Картометрический	5.00	-
24	377871.81	2282988.82	Картометрический	5.00	-



2. Сведения о характерных точках границ объекта					
Обозначение характерных точек границ	Координаты, м		Метод определения координат характерной точки	Средняя квадратическая погрешность положения характерной точки (Mt), м	Описание обозначения точки на местности (при наличии)
	X	Y			
1	2	3	4	5	6
25	378035.02	2283010.47	Картометрический	5.00	-
26	378351.82	2283212.25	Картометрический	5.00	-
27	378476.61	2283435.85	Картометрический	5.00	-
28	378520.59	2283750.81	Картометрический	5.00	-
29	378684.65	2284403.31	Картометрический	5.00	-
30	378814.95	2284675.97	Картометрический	5.00	-
31	379051.28	2284965.62	Картометрический	5.00	-
32	379280.10	2285004.73	Картометрический	5.00	-
33	379501.11	2284926.57	Картометрический	5.00	-
34	379621.81	2284738.45	Картометрический	5.00	-
35	379755.67	2284112.15	Картометрический	5.00	-
36	379799.98	2284019.71	Картометрический	5.00	-
37	379861.29	2283995.89	Картометрический	5.00	-
38	380041.80	2284126.79	Картометрический	5.00	-
39	380072.37	2284266.65	Картометрический	5.00	-
40	380048.35	2284786.72	Картометрический	5.00	-
1	379978.44	2285006.38	Картометрический	5.00	-
3. Сведения о характерных точках части (частей) границы объекта					
Обозначение характерных точек части границы	Координаты, м		Метод определения координат характерной точки	Средняя квадратическая погрешность положения характерной точки (Mt), м	Описание обозначения точки на местности (при наличии)
	X	Y			
1	2	3	4	5	6
-	-	-	-	-	-

Раздел 4

План границ объекта



Используемые условные знаки и обозначения:

- ²⁴ характерная точка границы объекта
-  территория объекта
-  населенные пункты

Примечание. Документ с подписью и оттиском печати (при наличии) лица, составившего описание местоположения границ объекта, предоставляется в орган, осуществляющий государственный кадастровый учет и государственную регистрацию прав.