



ПРАВИТЕЛЬСТВО ТВЕРСКОЙ ОБЛАСТИ

ПОСТАНОВЛЕНИЕ

18.03.2022

№ 199-пп

г. Тверь

**Об утверждении графического описания
местоположения границ особо охраняемой
природной территории регионального значения –
государственного природного заказника
«Болото Васильевское»**

В соответствии с Федеральным законом от 14.03.1995 № 33-ФЗ «Об особо охраняемых природных территориях», законом Тверской области от 08.12.2010 № 108-ЗО «Об особо охраняемых природных территориях в Тверской области», с учетом решения Комиссии при Правительстве Тверской области по вопросам организации и функционирования особо охраняемых природных территорий от 16.06.2021 № 4 Правительство Тверской области постановляет:

1. Утвердить графическое описание местоположения границ особо охраняемой природной территории регионального значения – государственного природного заказника «Болото Васильевское» (прилагается).

2. Министерству природных ресурсов и экологии Тверской области направить в орган, осуществляющий государственный кадастровый учет и государственную регистрацию прав, комплект документов, необходимый для внесения сведений о границах особо охраняемой природной территории регионального значения, указанной в пункте 1 настоящего постановления, в установленном порядке.

3. Контроль за исполнением настоящего постановления возложить на заместителя Председателя Правительства Тверской области, курирующего вопросы экологии.

Отчет об исполнении представить в трехмесячный срок со дня его вступления в силу.

4. Настоящее постановление вступает в силу со дня его официального опубликования.

**Губернатор
Тверской области**



И.М. Руденя

Приложение
к постановлению Правительства
Тверской области
от 18.03.2022 № 199-пп

Графическое описание местоположения границ
особо охраняемой природной территории регионального значения –
государственного природного заказника
«Болото Васильевское»

Раздел 1

Сведения об объекте		
Особо охраняемая природная территория регионального значения – государственный природный заказник «Болото Васильевское» (далее – объект)		
№ п/п	Характеристики объекта	Описание характеристик
1	2	3
1	Местоположение объекта	Торопецкий муниципальный район Тверской области
2	Площадь объекта +/- величина погрешности определения площади (Р +/- Дельта Р)	1 545 073 кв. м (\pm 12 751 кв. м)
3	Иные характеристики объекта	-

Раздел 2

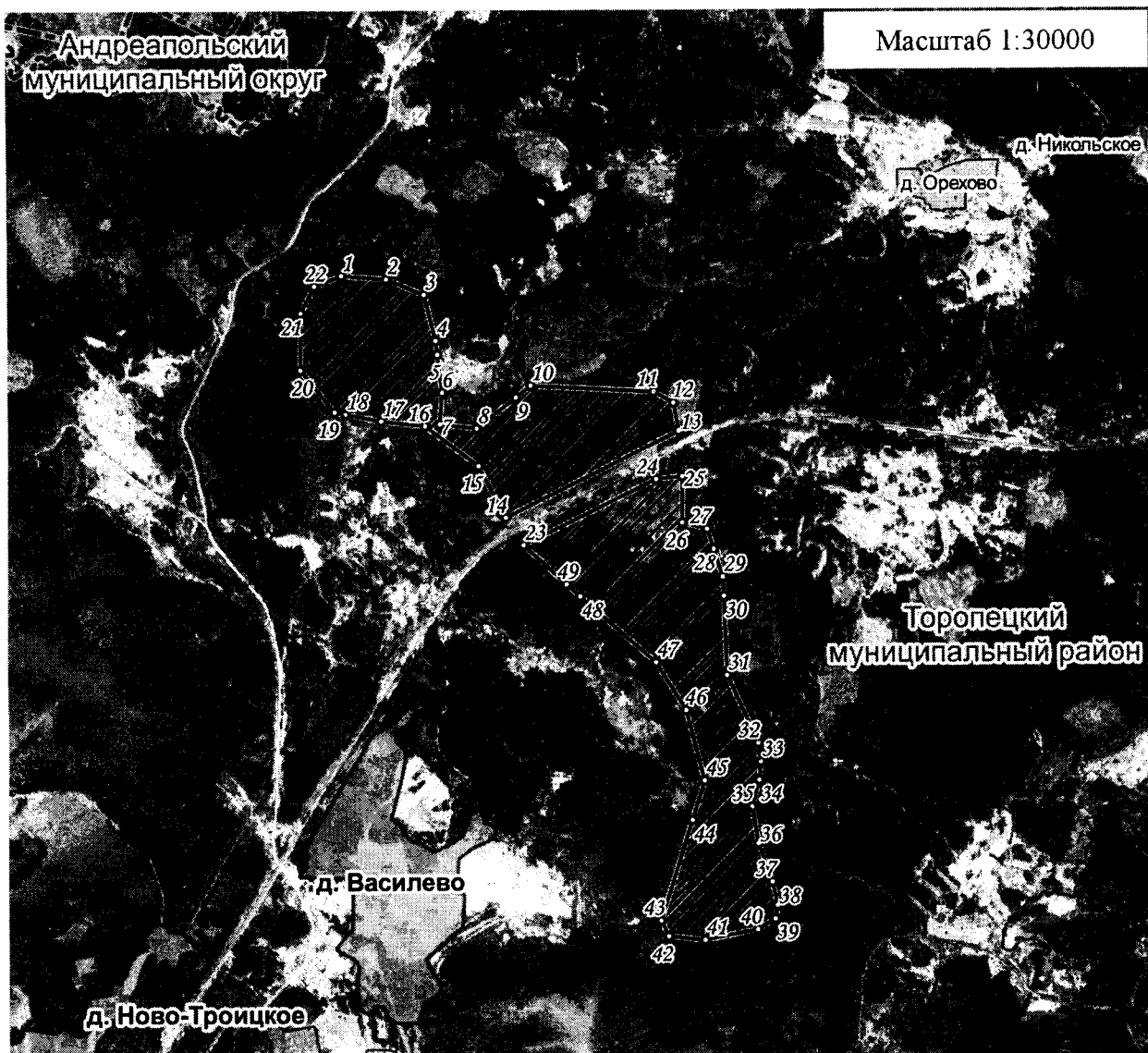
Сведения о местоположении границ объекта					
1. Система координат МСК-69, зона 1					
2. Сведения о характерных точках границ объекта					
Обозначение характерных точек границ	Координаты, м		Метод определения координат характерной точки	Средняя квадратическая погрешность положения характерной точки (Mt), м	Описание обозначения точки на местности (при наличии)
	X	Y			
1	2	3	4	5	6
-	-	-	-	-	-

3. Сведения о характерных точках части (частей) границы объекта					
Обозначение характерных точек части границы	Координаты, м		Метод определения координат характерной точки	Средняя квадратическая погрешность положения характерной точки (Mt), м	Описание обозначения точки на местности (при наличии)
	X	Y			
1	2	3	4	5	6
Контур 1					
1	257732.53	1205502.89	Картометрический	5.00	-
2	257672.19	1205492.32	Картометрический	5.00	-
3	257624.48	1205413.34	Картометрический	5.00	-
4	257577.99	1205177.17	Картометрический	5.00	-
5	257595.37	1205014.08	Картометрический	5.00	-
6	257665.54	1204980.00	Картометрический	5.00	-
7	258109.40	1205122.57	Картометрический	5.00	-
8	258285.23	1205179.05	Картометрический	5.00	-
9	258597.68	1205096.78	Картометрический	5.00	-
10	258810.21	1204961.47	Картометрический	5.00	-
11	259103.37	1204620.20	Картометрический	5.00	-
12	259157.74	1204559.22	Картометрический	5.00	-
13	259331.44	1204365.78	Картометрический	5.00	-
14	259624.74	1204967.18	Картометрический	5.00	-
15	259636.65	1205084.18	Картометрический	5.00	-
16	259430.56	1205083.34	Картометрический	5.00	-
17	259401.89	1205194.70	Картометрический	5.00	-
18	259312.09	1205223.57	Картометрический	5.00	-
19	259188.74	1205263.22	Картометрический	5.00	-
20	259103.87	1205268.16	Картометрический	5.00	-
21	258751.32	1205281.42	Картометрический	5.00	-
22	258452.17	1205420.06	Картометрический	5.00	-

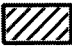


3. Сведения о характерных точках части (частей) границы объекта					
Обозначение характерных точек части границы	Координаты, м		Метод определения координат характерной точки	Средняя квадратическая погрешность положения характерной точки (Mt), м	Описание обозначения точки на местности (при наличии)
	X	Y			
1	2	3	4	5	6
23	258369.36	1205431.01	Картометрический	5.00	-
24	258287.00	1205422.75	Картометрический	5.00	-
25	258168.42	1205391.56	Картометрический	5.00	-
26	258005.08	1205418.45	Картометрический	5.00	-
27	257835.43	1205479.54	Картометрический	5.00	-
1	257732.53	1205502.89	Картометрический	5.00	-
Контру 2					
28	259838.72	1205070.46	Картометрический	5.00	-
29	259455.35	1204286.85	Картометрический	5.00	-
30	259685.74	1204166.37	Картометрический	5.00	-
31	259863.19	1203926.41	Картометрический	5.00	-
32	259885.49	1203728.67	Картометрический	5.00	-
33	259917.27	1203568.34	Картометрический	5.00	-
34	259926.80	1203519.13	Картометрический	5.00	-
35	260115.26	1203368.03	Картометрический	5.00	-
36	260367.76	1203369.42	Картометрический	5.00	-
37	260485.78	1203431.48	Картометрический	5.00	-
38	260532.51	1203553.03	Картометрический	5.00	-
39	260517.76	1203754.37	Картометрический	5.00	-
40	260448.28	1203924.74	Картометрический	5.00	-
41	260245.06	1203975.75	Картометрический	5.00	-
42	260182.34	1203983.24	Картометрический	5.00	-
43	260014.00	1204003.34	Картометрический	5.00	-

Раздел 4

План границ объекта



Используемые условные знаки и обозначения:

- 24 характерная точка границы объекта
-  территория объекта
-  населенные пункты
-  граница административно-территориального деления

Примечание. Документ с подписью и оттиском печати (при наличии) лица, составившего описание местоположения границ объекта, предоставляется в орган, осуществляющий государственный кадастровый учет и государственную регистрацию прав.