



ПРАВИТЕЛЬСТВО ТВЕРСКОЙ ОБЛАСТИ

ПОСТАНОВЛЕНИЕ

04.08.2022

№ 453-пп

г. Тверь

Об утверждении Паспорта особо охраняемой природной территории регионального значения – памятника природы «Парк Луганово»

В соответствии с Федеральным законом от 14.03.1995 № 33-ФЗ «Об особо охраняемых природных территориях», законом Тверской области от 08.12.2010 № 108-ЗО «Об особо охраняемых природных территориях в Тверской области», по результатам комплексного экологического обследования особо охраняемой природной территории регионального значения – памятника природы «Парк Луганово», с учетом решения Комиссии при Правительстве Тверской области по вопросам организации и функционирования особо охраняемых природных территорий от 01.10.2021 № 6 Правительство Тверской области постановляет:

1. Утвердить Паспорт особо охраняемой природной территории регионального значения – памятника природы «Парк Луганово» (прилагается).

2. Министерству природных ресурсов и экологии Тверской области направить в орган, осуществляющий государственный кадастровый учет и государственную регистрацию прав, комплект документов для внесения сведений об особо охраняемой природной территории регионального значения – памятнике природы «Парк Луганово» в установленном порядке.

3. Контроль за исполнением настоящего постановления возложить на заместителя Председателя Правительства Тверской области, курирующего вопросы природных ресурсов и экологии.

Отчет об исполнении постановления представить в трехмесячный срок со дня его вступления в силу.

4. Настоящее постановление вступает в силу со дня его официального опубликования.

**Губернатор
Тверской области**



И.М. Руденя

Приложение
к постановлению Правительства
Тверской области
от 04.08.2022 № 453-пп

Паспорт
особо охраняемой природной территории регионального значения –
памятника природы «Парк Луганово»

1. Наименование и цель создания особо охраняемой природной территории регионального значения.

Особо охраняемая природная территория регионального значения – памятник природы «Парк Луганово» (далее – памятник природы) создана с целью сохранения особо ценных природных и культурных ландшафтов в Тверской области и использования ее в просветительских, рекреационных, научных и культурных целях.

2. Местонахождение памятника природы.

Памятник природы находится в 1,1 км к северо-востоку от деревни Мухино Кулицкого сельского поселения Калининского муниципального района Тверской области.

3. Описание границ памятника природы.

Памятник природы расположен в 58 квартале Кулицкого участкового лесничества Тверского лесничества Тверской области.

Графическое описание местоположения границ особо охраняемой природной территории регионального значения – памятника природы «Парк Луганово» приводится в приложении к настоящему Паспорту.

4. Площадь памятника природы.

Общая площадь памятника природы составляет 5,08 га.

5. Сведения о собственниках, землевладельцах, землепользователях и арендаторах земельных участков, на которых расположен памятник природы.

Земли лесного фонда, в собственности Российской Федерации.

6. Описание памятника природы.

Памятник природы находится на левом берегу реки Кава. Река огибает памятник природы с запада и юга. По периферии памятника природы сохранились элементы гидротехнической системы осушения территории – осушительные каналы. На территории произрастают старовозрастные деревья: лиственницы сибирские, липы сердцевидные, березы повислые, вязы гладкие, ели обыкновенные, сосны обыкновенные, сосны сибирские, дубы черешчатые. Выявлены лиственницы с обхватом ствола на высоте 130 см – 250 – 305 см (с диаметром ствола 80 – 97 см) высотой 20 – 25 м; липы с диаметром ствола 75 – 80 см, высотой 18 – 22 м; ели с диаметром ствола 62 – 83 см, высотой 20 – 25 м. Дубы и вязы встречаются единично, найдена одна пихта. Наиболее распространенной древесной породой является клен остролистный высотой 15 – 20 м. По северной и южной окраине растут сосны, высотой около 15 – 20 м. Подрост представлен в основном кленом остролистным, но встречается также подрост дуба и липы. В подлеске отмечены рябина, крушина, черемуха. На поляне обильно разросся рябинник рябинолистный. В напочвенном покрове выявлены сныть обыкновенная, дудник лесной, вероника дубравная, пикульник обыкновенный, яснотка, крапива двудомная, земляника лесная, костяника, вороний глаз, чистотел большой, кислица, копытень европейский, хвощ лесной, щитовник мужской, седмичник европейский, костер безостый, ежа сборная. В заболоченной низине произрастают рогоз, осоки, таволга вязолистная.

В окрестностях памятника природы обитают охотничьи виды животных:

лось, заяц беляк, заяц русак, лисица, енотовидная собака, белка. Отмечены птицы хвойных и смешанных лесов: синица, овсянка, славка и дятел.

7. Объекты особой охраны памятника природы.

Особо ценным ландшафтом являются посадки старовозрастных деревьев.

8. Основные виды разрешенного использования земельных участков, расположенных в границах памятника природы:

- 1) деятельность по особой охране и изучению природы;
- 2) охрана природных территорий;
- 3) природно-познавательный туризм.

9. В границах памятника природы запрещается всякая деятельность, влекущая за собой нарушение сохранности памятника природы, в том числе:

1) любое строительство, включая прокладку новых дорог и коммуникаций, возведение некапитальных временных построек и сооружений, за исключением подпункта 1 пункта 10 настоящего Паспорта;

2) все виды рубок леса, за исключением лесохозяйственных мероприятий, направленных на ликвидацию последствий стихийных бедствий и санитарно-оздоровительных мероприятий;

3) разведка и добыча общераспространенных полезных ископаемых, выемка грунта, нарушение почвенно-растительного слоя, распашка земель, кроме проведения мероприятий, направленных на предупреждение и ликвидацию стихийных бедствий и чрезвычайных ситуаций;

4) промышленная заготовка и сбор ягод, лекарственных растений и других лесных ресурсов, а также заготовка и сбор с применением различных механических приспособлений (совки, гребенки и тому подобное);

5) стоянка и движение механизированного транспорта и специализированной техники, за исключением экстренных оперативных служб, проведения противопожарных и лесозащитных мероприятий, возникновения чрезвычайных ситуаций, угрозы жизни и здоровью людей;

6) организация туристских станций, бивуаков, палаточных лагерей, туристических троп и трасс, за исключением подпункта 2 пункта 10 настоящего Паспорта;

7) изменение естественного гидрологического режима территории, размещение гидротехнических сооружений;

8) вырубка деревьев, уничтожение и повреждение древесно-кустарниковой растительности, заготовка живицы и другая деятельность, влекущая за собой нарушение условий обитания объектов растительного и животного мира;

9) применение химических средств борьбы с вредителями, болезнями растений, сорняками и малоценными породами деревьев и кустарников, стимуляторов роста;

10) разведение костров за пределами специально оборудованных кострищ, а также использование открытого огня в периоды, когда объявлена высокая пожарная опасность;

11) сброс сточных вод, сброс и складирование твердых и жидких отходов производства и потребления, захламление территории;

12) складирование ядохимикатов, минеральных и органических удобрений, нефтепродуктов;

13) выпас, прогон и водопой скота;

14) использование взрывных веществ и пиротехнических устройств;

15) уничтожение и повреждение аншлагов, шлагбаумов, стендов, ограждений, иных элементов обустройства памятника природы, в том числе экологических троп.

10. Допустимое использование памятника природы:

1) установка информационных аншлагов и других информационных и предупредительных знаков;

2) проектирование и организация экологических троп (смотровых площадок);

3) осуществление научной деятельности;

4) проведение организованных экологических и образовательных экскурсий с численностью групп не более десяти человек;

5) борьба с распространением борщевика Сосновского без применения химических средств;

6) рекреационное использование: однодневные посещения;

7) заготовка и сбор лекарственных растений, ягод и других пищевых лесных ресурсов для собственных нужд без использования механических приспособлений;

8) ремонт, регламентное обслуживание, реконструкция существующих коммуникаций, дорог, линейных объектов без расширения их полос отвода;

9) создание объектов лесной инфраструктуры, объектов, не связанных с созданием лесной инфраструктуры, в соответствии с разрешенным видом использования лесов, не влекущих за собой нарушение сохранности памятника природы;

10) осуществление мероприятий по охране, защите, воспроизводству лесов.

Приложение к
Паспорту особо охраняемой природной
территории регионального значения –
памятника природы «Парк Луганово»

Графическое описание местоположения границ
особо охраняемой природной территории регионального значения –
памятника природы «Парк Луганово»

Раздел 1

Сведения об объекте		
Особо охраняемая природная территория регионального значения – памятник природы «Парк Луганово» (далее – объект)		
№ п/п	Характеристики объекта	Описание характеристик
1	2	3
1	Местоположение объекта	Калининский муниципальный район Тверской области
2	Площадь объекта ± величина погрешности определения площади (Р ± Дельта Р)	50 755 кв. м (± 2 327 кв. м)
3	Иные характеристики объекта	-

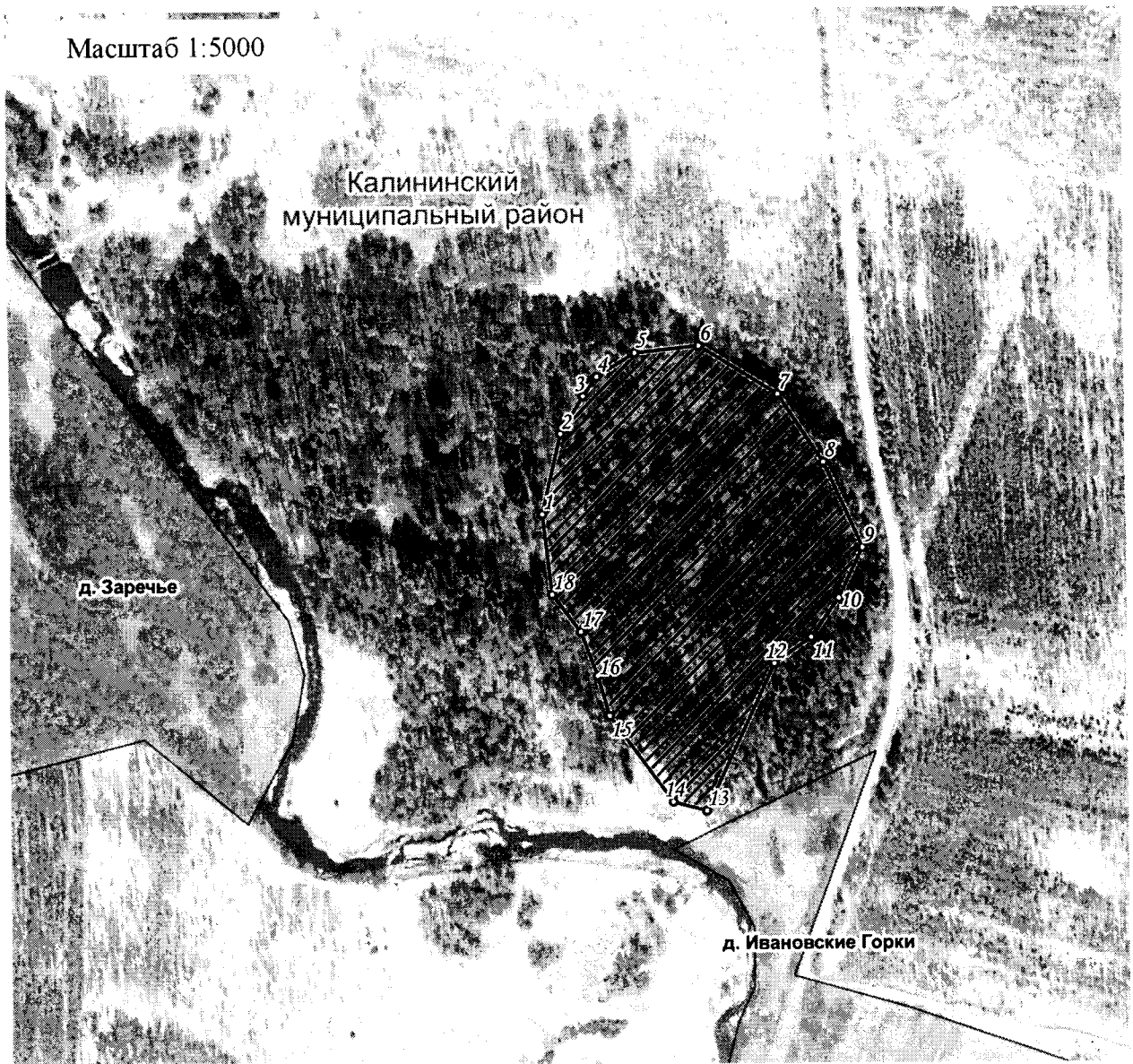
Раздел 2

Сведения о местоположении границ объекта					
1. Система координат МСК-69, зона 2					
2. Сведения о характерных точках границ объекта					
Обозначение характерных точек границ	Координаты, м		Метод определения координат характерной точки	Средняя квадратическая погрешность положения характерной точки (Mt), м	Описание обозначения точки на местности (при наличии)
	X	Y			
1	2	3	4	5	6
1	315878.15	2267004.10	Картометрический	5.00	–
2	315936.79	2267018.05	Картометрический	5.00	–
3	315964.36	2267034.97	Картометрический	5.00	–



2. Сведения о характерных точках границ объекта					
Обозначение характерных точек границ	Координаты, м		Метод определения координат характерной точки	Средняя квадратическая погрешность положения характерной точки (Mt), м	Описание обозначения точки на местности (при наличии)
	X	Y			
1	2	3	4	5	6
4	315978.55	2267045.28	Картометрический	5.00	–
5	315995.71	2267073.60	Картометрический	5.00	–
6	316000.58	2267120.88	Картометрический	5.00	–
7	315964.96	2267178.70	Картометрический	5.00	–
8	315914.87	2267212.02	Картометрический	5.00	–
9	315852.62	2267240.65	Картометрический	5.00	–
10	315815.69	2267222.79	Картометрический	5.00	–
11	315787.20	2267202.11	Картометрический	5.00	–
12	315768.16	2267174.77	Картометрический	5.00	–
13	315661.04	2267124.16	Картометрический	5.00	–
14	315667.62	2267099.50	Картометрический	5.00	–
15	315730.80	2267052.91	Картометрический	5.00	–
16	315760.05	2267044.29	Картометрический	5.00	–
17	315792.18	2267031.85	Картометрический	5.00	–
18	315819.50	2267010.94	Картометрический	5.00	–
1	315878.15	2267004.10	Картометрический	5.00	–
3. Сведения о характерных точках части (частей) границы объекта					
Обозначение характерных точек части границы	Координаты, м		Метод определения координат характерной точки	Средняя квадратическая погрешность положения характерной точки (Mt), м	Описание обозначения точки на местности (при наличии)
	X	Y			
1	2	3	4	5	6
-	-	-	-	-	-

Раздел 4

План границ объекта



Используемые условные знаки и обозначения:

- ²⁴ характерная точка границы объекта
-  территория объекта
-  населенные пункты

Примечание. Документ с подписью и оттиском печати (при наличии) лица, составившего описание местоположения границ объекта, предоставляется в орган, осуществляющий государственный кадастровый учет и государственную регистрацию прав.