



ПРАВИТЕЛЬСТВО ТВЕРСКОЙ ОБЛАСТИ

ПОСТАНОВЛЕНИЕ

04.08.2022

№ 450-пп

г. Тверь

Об утверждении Паспорта особо охраняемой природной территории регионального значения – памятника природы «Дуб Малобесковский»

В соответствии с Федеральным законом от 14.03.1995 № 33-ФЗ «Об особо охраняемых природных территориях», законом Тверской области от 08.12.2010 № 108-ЗО «Об особо охраняемых природных территориях в Тверской области», по результатам комплексного экологического обследования особо охраняемой природной территории регионального значения – памятника природы «Дуб Малобесковский», с учетом решения Комиссии при Правительстве Тверской области по вопросам организации и функционирования особо охраняемых природных территорий от 01.10.2021 № 6 Правительство Тверской области постановляет:

1. Утвердить Паспорт особо охраняемой природной территории регионального значения – памятника природы «Дуб Малобесковский» (прилагается).

2. Министерству природных ресурсов и экологии Тверской области направить в орган, осуществляющий государственный кадастровый учет и государственную регистрацию прав, комплект документов для внесения сведений об особо охраняемой природной территории регионального значения – памятнике природы «Дуб Малобесковский» в установленном порядке.

3. Контроль за исполнением настоящего постановления возложить на заместителя Председателя Правительства Тверской области, курирующего вопросы природных ресурсов и экологии.

Отчет об исполнении постановления представить в трехмесячный срок со дня его вступления в силу.

4. Настоящее постановление вступает в силу со дня его официального опубликования.

**Губернатор
Тверской области**



И.М. Руденя

Приложение
к постановлению Правительства
Тверской области
от 04.08.2022 № 450-пп

Паспорт
особо охраняемой природной территории регионального значения –
памятника природы «Дуб Малобесковский»

1. Наименование и цель создания особо охраняемой природной территории регионального значения.

Особо охраняемая природная территория регионального значения – памятник природы «Дуб Малобесковский» (далее – памятник природы) создана с целью охраны невосполнимого и ценного в экологическом, научном и эстетическом отношении природного объекта – дуба черешчатого.

2. Местонахождение памятника природы.

Памятник природы находится в Калининском муниципальном районе Тверской области в деревне Малое Бесково.

3. Описание границ памятника природы.

Памятник природы расположен на южной окраине деревни Малое Бесково Калининского муниципального района Тверской области.

Графическое описание местоположения границ особо охраняемой природной территории регионального значения – памятника природы «Дуб Малобесковский» приводится в приложении к настоящему Паспорту.

4. Площадь памятника природы.

Общая площадь памятника природы составляет 0,015 га.

5. Сведения о собственниках, землевладельцах, землепользователях и арендаторах земельных участков, на которых расположен памятник природы.

Занимает земли, не прошедшие государственный кадастровый учет.

6. Описание памятника природы.

Памятник природы включает уникальное, ценное в экологическом, научном, культурном и эстетическом отношении старовозрастное дерево – дуб черешчатый.

Дуб черешчатый имеет высоту около 20 м, обхват на уровне 130 см составляет 320 см, диаметр – 102 см. Крона плотная, правильной эллиптической формы. Дуб имеет много боковых ветвей, на ветвях – несколько зарастающих морозобойных трещин, одна ветвь сухая, несколько ветвей спилены. По толщине ствола и развитию кроны приблизительный возраст дуба – 150 – 200 лет.

Преобладающим сообществом вокруг дуба является разнотравно-злаковый луг.

7. Объекты особой охраны памятника природы:

Дуб черешчатый. Уникальность дерева состоит в его историческом возрасте.

8. Основные виды разрешенного использования земельных участков, расположенных в границах памятника природы:

1) деятельность по особой охране и изучению природы;

2) охрана природных территорий;

3) природно-познавательный туризм.

9. В границах памятника природы запрещается всякая деятельность, влекущая за собой нарушение сохранности памятника природы, в том числе:

1) снос, повреждение дерева, его ветвей и корневой системы, за исключением мероприятий, направленных на ликвидацию последствий стихийных бедствий и оздоровление дерева;

- 2) повреждение почвенно-растительного покрова, выемка грунта;
 - 3) любое строительство;
 - 4) стоянка и движение механизированного транспорта, кроме транспортных средств экстренных оперативных служб;
 - 5) использование открытого огня, разведение костров, сжигание мусора, устройство палов травы и иной растительности;
 - 6) захламление или загрязнение территории;
 - 7) любое изменение естественного гидрологического режима, включая проведение мелиорации;
 - 8) проведение взрывных работ и применение пиротехнических средств;
 - 9) уничтожение и повреждение аншлагов и других информационных и предупредительных знаков.
10. Допустимое использование памятника природы:
- 1) посещение территории памятника природы в образовательных и научных целях;
 - 2) установка информационных аншлагов и других информационных и предупредительных знаков;
 - 3) проведение биотехнических мероприятий, направленных на улучшение состояния дерева, ликвидацию последствий стихийных бедствий.

Приложение
к Паспорту особо охраняемой
природной территории регионального
значения – памятника природы
«Дуб Малобесковский»

Графическое описание местоположения границ
особо охраняемой природной территории регионального значения –
памятника природы «Дуб Малобесковский»

Раздел 1

Сведения об объекте		
Особо охраняемая природная территория регионального значения – памятник природы «Дуб Малобесковский» (далее – объект)		
№ п/п	Характеристики объекта	Описание характеристик
1	2	3
1	Местоположение объекта	Калининский муниципальный район Тверской области
2	Площадь объекта ± величина погрешности определения площади (Р ± Дельта Р)	147 кв. м (± 121 кв. м)
3	Иные характеристики объекта	-

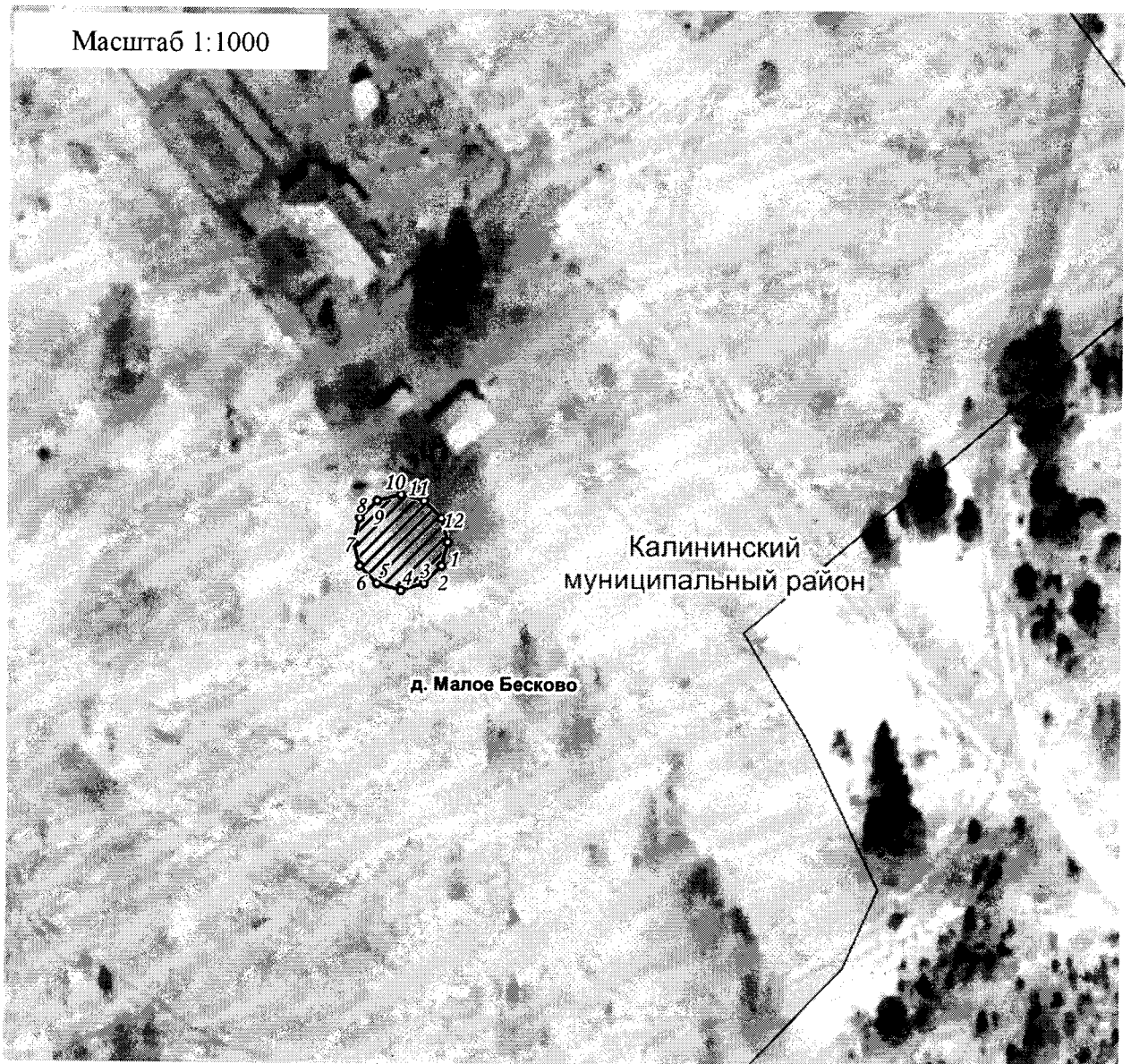
Раздел 2

Сведения о местоположении границ объекта					
1. Система координат МСК-69, зона 2					
2. Сведения о характерных точках границ объекта					
Обозначение характерных точек границ	Координаты, м		Метод определения координат характерной точки	Средняя квадратическая погрешность положения характерной точки (Mt), м	Описание обозначения точки на местности (при наличии)
	X	Y			
1	2	3	4	5	6
1	243935.22	2263860.40	Картометрический	5.00	–
2	243931.76	2263859.49	Картометрический	5.00	–



2. Сведения о характерных точках границ объекта					
Обозначение характерных точек границ	Координаты, м		Метод определения координат характерной точки	Средняя квадратическая погрешность положения характерной точки (Mt), м	Описание обозначения точки на местности (при наличии)
	X	Y			
1	2	3	4	5	6
3	243929.19	2263856.91	Картометрический	5.00	–
4	243928.17	2263853.46	Картометрический	5.00	–
5	243929.16	2263849.94	Картометрический	5.00	–
6	243931.72	2263847.34	Картометрический	5.00	–
7	243935.17	2263846.40	Картометрический	5.00	–
8	243938.74	2263847.31	Картометрический	5.00	–
9	243941.31	2263849.90	Картометрический	5.00	–
10	243942.21	2263853.41	Картометрический	5.00	–
11	243941.33	2263856.87	Картометрический	5.00	–
12	243938.78	2263859.46	Картометрический	5.00	–
1	243935.22	2263860.40	Картометрический	5.00	–
3. Сведения о характерных точках части (частей) границы объекта					
Обозначение характерных точек части границы	Координаты, м		Метод определения координат характерной точки	Средняя квадратическая погрешность положения характерной точки (Mt), м	Описание обозначения точки на местности (при наличии)
	X	Y			
1	2	3	4	5	6
-	-	-	-	-	-

Раздел 4

План границ объекта



Используемые условные знаки и обозначения:

- ²⁴ характерная точка границы объекта
-  территория объекта
-  населенные пункты

Примечание. Документ с подписью и оттиском печати (при наличии) лица, составившего описание местоположения границ объекта, предоставляется в орган, осуществляющий государственный кадастровый учет и государственную регистрацию прав.