



ПРАВИТЕЛЬСТВО ТВЕРСКОЙ ОБЛАСТИ

ПОСТАНОВЛЕНИЕ

04.08.2022

№ 452-пп

г. Тверь

Об утверждении паспорта особо охраняемой природной территории регионального значения – памятника природы «Озеро Песотно»

В соответствии с Федеральным законом от 14.03.1995 № 33-ФЗ «Об особо охраняемых природных территориях», законом Тверской области от 08.12.2010 № 108-ЗО «Об особо охраняемых природных территориях в Тверской области», по результатам комплексного экологического обследования особо охраняемой природной территории регионального значения – памятника природы «Озеро Песотно», с учетом решения Комиссии при Правительстве Тверской области по вопросам организации и функционирования особо охраняемых природных территорий от 25.06.2021 № 5 Правительство Тверской области постановляет:

1. Утвердить паспорт особо охраняемой природной территории регионального значения – памятника природы «Озеро Песотно» (прилагается).

2. Министерству природных ресурсов и экологии Тверской области направить в орган, осуществляющий государственный кадастровый учет и государственную регистрацию прав, комплект документов для внесения сведений об особо охраняемой природной территории регионального значения – памятнике природы «Озеро Песотно» в установленном порядке.

3. Контроль за исполнением настоящего постановления возложить на заместителя Председателя Правительства Тверской области, курирующего вопросы природных ресурсов и экологии.

Отчет об исполнении постановления представить в трехмесячный срок со дня его вступления в силу.

4. Настоящее постановление вступает в силу со дня его официального опубликования.

**Губернатор
Тверской области**



И.М. Руденя

Приложение
к постановлению Правительства
Тверской области
от 04.08.2022 № 452-пп

Паспорт
особо охраняемой природной территории регионального значения —
памятника природы «Озеро Песотно»

1. Наименование и цель создания особо охраняемой природной территории регионального значения.

Особо охраняемая природная территория регионального значения – памятник природы «Озеро Песотно» (далее – памятник природы) создана с целью сохранения особо ценных природных комплексов, являющихся местом обитания (произрастания) редких охраняемых видов, занесенных в Красную книгу Тверской области.

2. Местонахождение памятника природы.

Памятник природы находится в Жарковском муниципальном районе Тверской области, в 15 км к северу от поселка Жарковский, в 1 км к северу от деревни Гараж, к востоку от станции Кащенки.

3. Описание границ памятника природы.

Памятник природы расположен в 1 км к северу от деревни Гараж Жарковского муниципального района Тверской области.

Графическое описание местоположения границ особо охраняемой природной территории регионального значения – памятника природы «Озеро Песотно» приводится в приложении к настоящему Паспорту.

4. Площадь памятника природы.

Общая площадь памятника природы составляет 48,6 га.

5. Сведения о собственниках, землевладельцах, землепользователях и арендаторах земельных участков, на которых расположен памятник природы.

Земли водного фонда, в собственности Российской Федерации.

6. Описание памятника природы.

Озеро Песотно находится в бассейне реки Туросна. Очертание озера неправильной, лопастной формы. Средняя глубина озера – 1,5 м. В северо-западной части озеро узкой протокой соединяется с рекой Туросна. На юго-западе в озеро впадает река Селка. Дно близ берегов илистое, толщина отложений – 40 – 60 см. Озеро со всех сторон окружено смешанным лесом. В юго-западной и западной частях поверхность озера от берегов сильно заросшая. Среди прибрежных и водных растений наиболее обильно встречаются осока водная, камыш лесной, рогоз, манник, кубышка желтая, кубышка четырехгранная, наумбургия, вербейник обыкновенный, дербенник иволистный, рдесты плавающий и пронзеннолистный. Озеро является местообитанием редкого вида, занесенного в Красную книгу Тверской области, – рогольника плавающего. Рогольник плавающий встречается здесь по всему озеру, за исключением самой центральной его части. Наиболее плотные заросли наблюдаются в северо-западной части озера, где обилие составляет 20 – 35 розеток на 1 кв. м. Оптимальная глубина произрастания водяного ореха здесь – 80 – 120 см при толщине ила 40 – 60 см. В прибрежной части озера, на глубине 60 – 100 см, водяной орех растет в сообществе с рдестом плавающим и рдестом пронзеннолистным, кувшинкой четырехгранной и кубышкой желтой.

Ихтиофауна представлена шестью основными видами: карась, лещ, щука обыкновенная, плотва, окунь обыкновенный, линь. Наземные позвоночные животные в пределах акватории озера представлены

несколькими видами млекопитающих: водяная полевка, ондатра, горностай, колонок, рядом видов птиц: кряква, красноголовый нырок, чирок-трескунок, шилохвость, чайка сизая и чайка малая – вид, занесенный в Красную книгу Тверской области. В период сезонных миграций озеро служит местом кратковременного отдыха перелетных птиц. Из рептилий по берегам встречаются живородящая ящерица и гадюка обыкновенная, а из амфибий – остромордая лягушка.

7. Объекты особой охраны памятника природы:

1) ценные в экологическом, научном и эстетическом отношении природные комплексы (экосистемы): экосистема озера Песотно и эталонные пойменные фитоценозы;

2) вид растения, занесенного в Красную книгу Тверской области, – рогульник плавающий;

3) вид животного, занесенного в Красную книгу Тверской области, – чайка малая.

8. Основные виды разрешенного использования земельных участков, расположенных в границах памятника природы:

1) деятельность по особой охране и изучению природы;

2) охрана природных территорий;

3) природно-познавательный туризм.

9. В границах памятника природы запрещается всякая деятельность, влекущая за собой нарушение сохранности памятника природы, в том числе:

1) любое строительство;

2) разведка и добыча общераспространенных полезных ископаемых, выемка грунта, нарушение почвенно-растительного покрова прибрежной зоны;

3) осушение прибрежной зоны озера и другие виды мелиоративных работ, приводящих к нарушению гидрологического режима природных комплексов;

4) промышленная заготовка и сбор ягод, лекарственных растений и других лесных ресурсов, а также заготовка и сбор с применением различных механических приспособлений (совки, гребенки и тому подобное);

5) охота, рыболовство, добывание животных, не отнесенных к объектам охоты и рыболовства, другие виды пользования животным миром;

6) использование токсичных химических препаратов;

7) использование взрывчатых веществ и пиротехнических устройств;

8) организация и проведение массовых мероприятий;

9) разведение костров за пределами специально оборудованных кострищ, а также использование открытого огня в периоды, когда объявлена высокая пожарная опасность;

10) сброс сточных вод, сброс и складирование твердых и жидких отходов производства и потребления, захламливание территории;

11) складирование ядохимикатов, минеральных и органических удобрений, нефтепродуктов;

12) мойка транспортных средств;

13) выпас, прогон и водопой скота;

14) уничтожение и повреждение аншлагов и других информационных и предупредительных знаков.

10. Допустимое использование памятника природы:

1) установка информационных аншлагов и других информационных и предупредительных знаков;

2) экскурсионная, научно-исследовательская, эколого-просветительская деятельности, не влекущие за собой нарушение сохранности памятника природы;

3) заготовка и сбор лекарственных растений, ягод и других пищевых лесных ресурсов для собственных нужд без использования механических приспособлений;

4) рыбалка и охота в установленные сроки в соответствии с законодательством Российской Федерации.

Приложение
к паспорту особо охраняемой
природной территории
регионального значения – памятника
природы «Озеро Песотно»

Графическое описание местоположения границ
особо охраняемой природной территории регионального значения –
памятника природы «Озеро Песотно»

Раздел 1

Сведения об объекте		
Особо охраняемая природная территория регионального значения – памятник природы «Озеро Песотно»		
№ п/п	Характеристики объекта	Описание характеристик
1	2	3
1	Местоположение объекта	Жарковский муниципальный район Тверской области
2	Площадь объекта +/- величина погрешности определения площади (Р +/- Дельта Р)	486 824 кв. м (\pm 7 191 кв. м)
3	Иные характеристики объекта	-

Раздел 2

Сведения о местоположении границ объекта					
1. Система координат МСК-69, зона 1					
2. Сведения о характерных точках границ объекта					
Обозначение характерных точек границ	Координаты, м		Метод определения координат характерной точки	Средняя квадратическая погрешность положения характерной точки (Mt), м	Описание обозначения точки на местности (при наличии)
	X	Y			
1	2	3	4	5	6
1	193875.80	1238539.25	Картометрический	5.00	–
2	193921.37	1238525.70	Картометрический	5.00	–

2. Сведения о характерных точках границ объекта					
Обозначение характерных точек границ	Координаты, м		Метод определения координат характерной точки	Средняя квадратическая погрешность положения характерной точки (Mt), м	Описание обозначения точки на местности (при наличии)
	X	Y			
1	2	3	4	5	6
3	193954.48	1238507.51	Картометрический	5.00	–
4	193964.81	1238477.88	Картометрический	5.00	–
5	193962.59	1238435.68	Картометрический	5.00	–
6	193943.29	1238407.10	Картометрический	5.00	–
7	193936.60	1238368.32	Картометрический	5.00	–
8	193936.72	1238323.82	Картометрический	5.00	–
9	193923.26	1238241.63	Картометрический	5.00	–
10	193898.50	1238134.32	Картометрический	5.00	–
11	193893.16	1238011.10	Картометрический	5.00	–
12	193894.49	1237934.69	Картометрический	5.00	–
13	193903.26	1237869.53	Картометрический	5.00	–
14	193915.41	1237825.21	Картометрический	5.00	–
15	193936.26	1237813.38	Картометрический	5.00	–
16	193981.58	1237773.97	Картометрический	5.00	–
17	193987.00	1237755.26	Картометрический	5.00	–
18	193979.61	1237731.61	Картометрический	5.00	–
19	193963.85	1237710.93	Картометрический	5.00	–
20	193905.72	1237726.69	Картометрический	5.00	–
21	193877.65	1237720.78	Картометрический	5.00	–
22	193859.42	1237701.57	Картометрический	5.00	–
23	193866.32	1237684.33	Картометрический	5.00	–
24	193885.04	1237654.77	Картометрический	5.00	–
25	193881.10	1237539.02	Картометрический	5.00	–

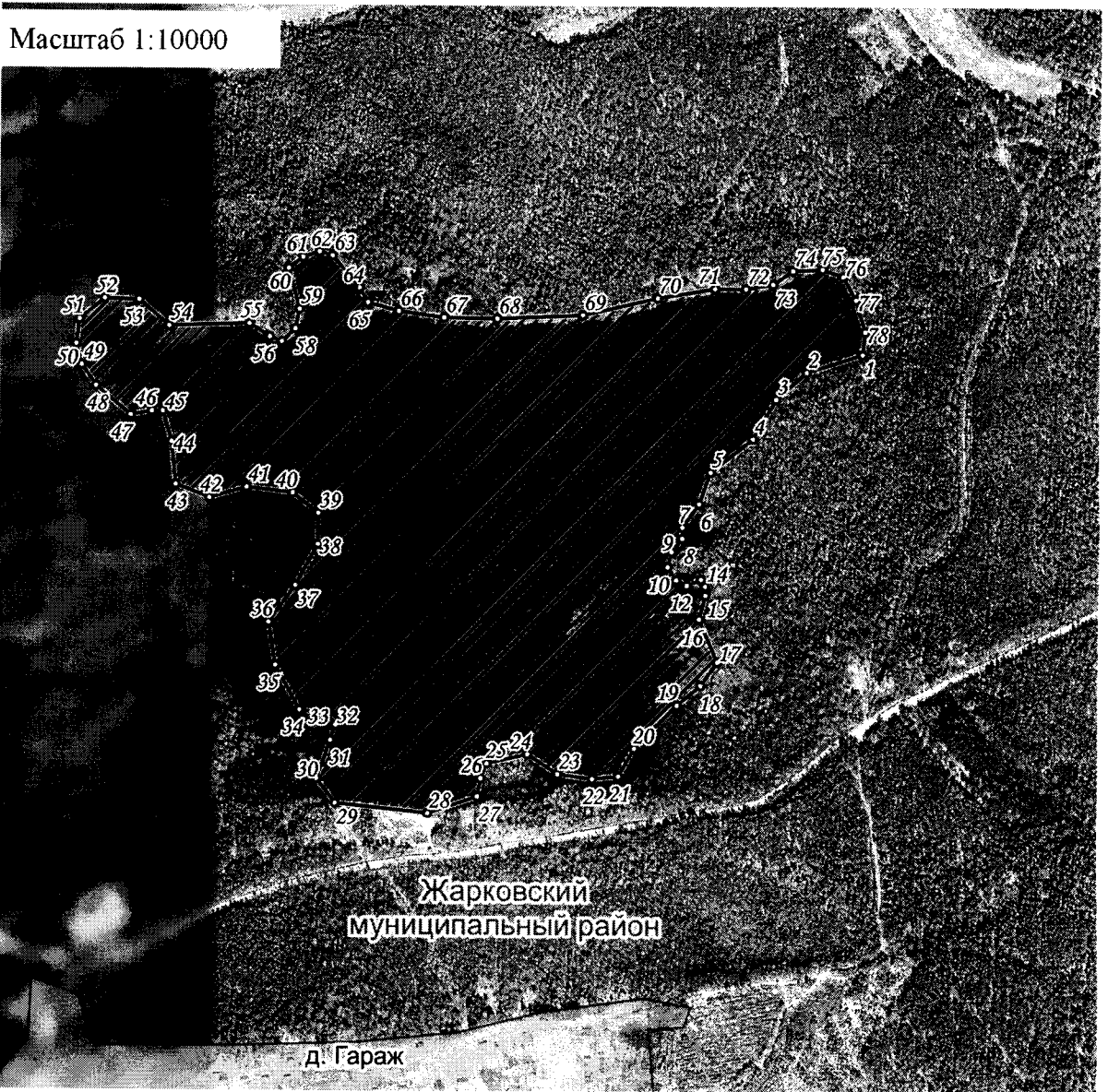
2. Сведения о характерных точках границ объекта					
Обозначение характерных точек границ	Координаты, м		Метод определения координат характерной точки	Средняя квадратическая погрешность положения характерной точки (Mt), м	Описание обозначения точки на местности (при наличии)
	X	Y			
1	2	3	4	5	6
26	193917.88	1237495.75	Картометрический	5.00	–
27	193919.27	1237446.39	Картометрический	5.00	–
28	193889.92	1237410.48	Картометрический	5.00	–
29	193854.63	1237405.45	Картометрический	5.00	–
30	193824.73	1237413.61	Картометрический	5.00	–
31	193794.92	1237434.10	Картометрический	5.00	–
32	193753.03	1237484.34	Картометрический	5.00	–
33	193758.94	1237514.88	Картометрический	5.00	–
34	193758.94	1237530.64	Картометрический	5.00	–
35	193715.59	1237543.45	Картометрический	5.00	–
36	193654.79	1237549.71	Картометрический	5.00	–
37	193635.77	1237598.33	Картометрический	5.00	–
38	193651.15	1237651.97	Картометрический	5.00	–
39	193643.37	1237718.18	Картометрический	5.00	–
40	193614.36	1237755.01	Картометрический	5.00	–
41	193569.97	1237754.80	Картометрический	5.00	–
42	193511.57	1237722.63	Картометрический	5.00	–
43	193459.29	1237684.25	Картометрический	5.00	–
44	193398.38	1237694.18	Картометрический	5.00	–
45	193335.37	1237729.24	Картометрический	5.00	–
46	193328.68	1237770.28	Картометрический	5.00	–
47	193313.90	1237781.12	Картометрический	5.00	–
48	193292.23	1237774.22	Картометрический	5.00	–

2. Сведения о характерных точках границ объекта					
Обозначение характерных точек границ	Координаты, м		Метод определения координат характерной точки	Средняя квадратическая погрешность положения характерной точки (Mt), м	Описание обозначения точки на местности (при наличии)
	X	Y			
1	2	3	4	5	6
49	193237.80	1237754.27	Картометрический	5.00	–
50	193203.22	1237781.31	Картометрический	5.00	–
51	193189.09	1237914.66	Картометрический	5.00	–
52	193213.17	1237985.78	Картометрический	5.00	–
53	193238.91	1237990.59	Картометрический	5.00	–
54	193260.09	1237999.46	Картометрический	5.00	–
55	193273.27	1238057.69	Картометрический	5.00	–
56	193245.31	1238101.42	Картометрический	5.00	–
57	193238.79	1238151.28	Картометрический	5.00	–
58	193242.73	1238188.72	Картометрический	5.00	–
59	193282.13	1238211.38	Картометрический	5.00	–
60	193343.74	1238272.00	Картометрический	5.00	–
61	193371.49	1238305.92	Картометрический	5.00	–
62	193404.94	1238329.79	Картометрический	5.00	–
63	193465.37	1238302.99	Картометрический	5.00	–
64	193499.31	1238312.39	Картометрический	5.00	–
65	193512.00	1238311.60	Картометрический	5.00	–
66	193521.81	1238305.64	Картометрический	5.00	–
67	193513.30	1238285.40	Картометрический	5.00	–
68	193521.13	1238270.43	Картометрический	5.00	–
69	193539.42	1238257.94	Картометрический	5.00	–
70	193561.01	1238263.68	Картометрический	5.00	–
71	193580.34	1238278.58	Картометрический	5.00	–



2. Сведения о характерных точках границ объекта					
Обозначение характерных точек границ	Координаты, м		Метод определения координат характерной точки	Средняя квадратическая погрешность положения характерной точки (Mt), м	Описание обозначения точки на местности (при наличии)
	X	Y			
1	2	3	4	5	6
72	193596.27	1238278.63	Картометрический	5.00	–
73	193629.36	1238302.44	Картометрический	5.00	–
74	193674.71	1238318.76	Картометрический	5.00	–
75	193722.57	1238379.10	Картометрический	5.00	–
76	193779.38	1238412.33	Картометрический	5.00	–
77	193817.93	1238455.33	Картометрический	5.00	–
78	193843.66	1238535.49	Картометрический	5.00	–
1	193875.80	1238539.25	Картометрический	5.00	–
3. Сведения о характерных точках части (частей) границы объекта					
Обозначение характерных точек части границы	Координаты, м		Метод определения координат характерной точки	Средняя квадратическая погрешность положения характерной точки (Mt), м	Описание обозначения точки на местности (при наличии)
	X	Y			
1	2	3	4	5	6
-	-	-	-	-	-

Раздел 4

План границ объекта



Используемые условные знаки и обозначения:

- 24 характерная точка границы объекта
-  территория объекта
-  населенные пункты

Примечание. Документ с подписью и оттиском печати (при наличии) лица, составившего описание местоположения границ объекта, предоставляется в орган, осуществляющий государственный кадастровый учет и государственную регистрацию прав.