



ПРАВИТЕЛЬСТВО ТВЕРСКОЙ ОБЛАСТИ

ПОСТАНОВЛЕНИЕ

08.09.2022

№ 508-пп

г. Тверь

Об утверждении генерального плана Верхневолжского сельского поселения Калининского муниципального района Тверской области

В соответствии со статьями 8.2, 24 Градостроительного кодекса Российской Федерации, пунктом 3 части 1 статьи 2 закона Тверской области от 20.12.2019 № 89-ЗО «О перераспределении отдельных полномочий в области градостроительной деятельности между органами местного самоуправления муниципальных образований Тверской области и органами государственной власти Тверской области», в целях обеспечения устойчивого развития территории Верхневолжского сельского поселения Калининского муниципального района Тверской области Правительство Тверской области постановляет:

1. Утвердить генеральный план Верхневолжского сельского поселения Калининского муниципального района Тверской области в следующем составе:

1) положение о территориальном планировании Верхневолжского сельского поселения Калининского муниципального района Тверской области (приложение 1 к настоящему постановлению);

2) карта планируемого размещения объектов местного значения Верхневолжского сельского поселения Калининского муниципального района Тверской области (приложение 2 к настоящему постановлению);

3) карта границ населенных пунктов, входящих в состав Верхневолжского сельского поселения Калининского муниципального района Тверской области (приложение 3 к настоящему постановлению);

4) карта функциональных зон Верхневолжского сельского поселения Калининского муниципального района Тверской области (приложение 4 к настоящему постановлению).

2. Министерству имущественных и земельных отношений Тверской области в течение шести месяцев со дня принятия настоящего постановления обеспечить внесение в Единый государственный реестр недвижимости сведений о границах населенных пунктов, входящих в состав Верхневолжского сельского поселения Калининского муниципального района Тверской области.

3. Главному управлению архитектуры и градостроительной деятельности Тверской области дополнительно направить в администрацию Верхневолжского сельского поселения Калининского муниципального района Тверской области уведомление о принятии настоящего постановления в течение 30 календарных дней со дня его подписания.

4. Контроль за исполнением настоящего постановления возложить на заместителя Председателя Правительства Тверской области, курирующего вопросы регулирования земельных отношений.

Отчет об исполнении постановления представить в срок до 1 марта 2023 года.

5. Настоящее постановление вступает в силу со дня его официального опубликования.

**Губернатор
Тверской области**



И.М. Руденя

Приложение 1
к постановлению Правительства
Тверской области
от 08.09.2022 № 508-пп

Положение о территориальном планировании Верхневолжского сельского поселения Калининского муниципального района Тверской области

Раздел I
Общие положения

1. Генеральный план Верхневолжского сельского поселения Калининского муниципального района Тверской области (далее – генеральный план) разработан с целью рациональной пространственной организации территории Верхневолжского сельского поселения Калининского муниципального района Тверской области (далее – поселение), обеспечивающей его устойчивое социально-экономическое развитие, в том числе развитие прилегающих территорий, и направленной на создание оптимальных условий для жилищного строительства, развития производства, рационального использования всех видов ресурсов, улучшения экологического состояния территории.

2. Основными задачами создания генерального плана являются:

- 1) обеспечение комплексного и устойчивого развития территории поселения;
- 2) размещение объектов регионального и местного значения поселения;
- 3) установление границ населенных пунктов, входящих в состав поселения;
- 4) функциональное зонирование территории поселения;
- 5) определение местоположения планируемых для размещения объектов регионального значения, объектов местного значения муниципального района.

Раздел II

Сведения о планируемых для размещения объектах федерального значения, объектах регионального значения, объектах местного значения

3. Сведения о планируемых для размещения или реконструируемых объектах федерального значения.

Планируемые для размещения или реконструируемые объекты федерального значения отсутствуют.

4. Сведения о планируемых для размещения или реконструируемых объектах регионального значения.

В соответствии со схемой территориального планирования Тверской области, утвержденной постановлением Правительства Тверской области от 25.12.2012 № 806-пп «Об утверждении схемы территориального планирования Тверской области», на территории поселения планируется мероприятие по реконструкции автомобильной дороги общего пользования регионального значения «Тверь – Лотошино – Шаховская – Уваровка» в Калининском муниципальном районе.

5. Сведения о планируемых для размещения или реконструируемых объектах местного значения поселения приведены в таблице 1.

Таблица 1

№ п/п	Наименование и назначение объектов	Местоположение объектов	Характеристики объектов		Характеристики зон с особыми условиями использования территорий	Статус объектов
			единица измерения	показатель		
1	Объекты, предназначенные для организации водоснабжения					
1.1	реконструкция водозаборных сооружений	д. Квакшино, д. Рязаново	-	-		реконструируемый
2	Объекты газоснабжения					
2.1	газораспределительная станция	с. Пушкино	-	-	охранная зона – 10 м	реконструируемый
2.2	распределительные газопроводы среднего и низкого давления	с. Петровское, д. Заозерье, д. Арисково, с. Пушкино, д. Савино, д. Федоровское, с. Дуденцы, д. Кошелево, д. Котельниково, д. Прокофьево, д. Гришино, д. Панигино	км	21,3	охранная зона 3 м от газопровода со стороны провода и 2 м – с противоположной стороны	планируемый
3	Объекты электроснабжения					
3.1	трансформаторная подстанция	д. Котельниково, д. Большие Селищи, д. Митенево, д. Новое, д. Ульяново, д. Филиппцево, д. Кошелево, д. Любалево, д. Устиново, д. Клеопино, д. Зиновьево	-	-	охранная зона – 10 м	реконструируемый
3.2	сети электроснабжения с опорами 6 – 10 кВ	д. Саматово, д. Вегуново, д. Малые Горки, д. Озерецкое, д. Иванцево, д. Вахново,	-	-	охранная зона 10 м в каждую сторону от оси линии электропередач	реконструируемый

№ п/п	Наименование и назначение объектов	Местоположение объектов	Характеристики объектов		Характеристики зон с особыми условиями использования территорий	Статус объектов
			единица измерения	показатель		
		д. Филиппцево, д. Крюково, д. Любалево, д. Кошелево				
4	Объекты, предназначенные для организации водоотведения					
4.1	очистные сооружения	д. Рязаново	-	-	охранная зона – 30 м	планируемый
5	Иные объекты, территории, которые могут оказать существенное влияние на социально-экономическое развитие поселения					
5.1	блочно-модульная газовая котельная	д. Квакшино	-	-	санитарно-защитная зона 100 м	планируемый

Раздел III Параметры функциональных зон

6. На территории поселения устанавливаются следующие функциональные зоны:

- 1) жилые зоны;
- 2) общественно-деловые зоны;
- 3) зона лесов;
- 4) производственная зона;
- 5) зона инженерной инфраструктуры;
- 6) зона транспортной инфраструктуры;
- 7) зоны сельскохозяйственного использования;
- 8) зона садоводческих, огороднических или дачных некоммерческих объединений граждан;
- 9) производственная зона сельскохозяйственных предприятий;
- 10) зоны рекреационного назначения;
- 11) зоны специального назначения;
- 12) зона кладбищ;
- 13) иные зоны (земли запаса).

7. Параметры жилых зон.

Существующая площадь зон – 5 134 га.

Планируемая площадь зон – 5 134,27 га.

Планируемые к включению в функциональные жилые зоны земельные участки приведены в таблице 2.

Таблица 2

№ п/п	Кадастровый номер земельного участка	Площадь земельного участка (га)	Существующая функциональная зона
1	69:10:0000040:409	0,27	сельскохозяйственного использования

8. Параметры общественно-деловых зон.

Существующая площадь зон – 19,76 га.

Планируемая площадь зон – 19,76 га.

9. Параметры зоны лесов.

Существующая площадь зоны – 33 729 га.

Планируемая площадь зоны – 33 729 га.

10. Параметры производственной зоны.

Существующая площадь зоны – 116,97 га.

Планируемая площадь зоны – 159,63 га.

Планируемые к включению в функциональную производственную зону земельные участки приведены в таблице 3.

Таблица 3

№ п/п	Кадастровый номер земельного участка	Площадь земельного участка (га)	Существующая функциональная зона
1	69:10:0000029:1006	10	производственная зона сельскохозяйственных предприятий
2	69:10:0000035:354	1,20	сельскохозяйственного использования
3	69:10:0000035:514	1,08	сельскохозяйственного использования
4	69:10:0000039:269	2,88	сельскохозяйственного использования
5	69:10:0000035:223	5,77	сельскохозяйственного использования
6	69:10:0000035:224	3,92	сельскохозяйственного использования
7	69:10:0000035:225	1,26	сельскохозяйственного использования
8	69:10:0000035:228	2,50	сельскохозяйственного использования
9	69:10:0000035:149	5,77	сельскохозяйственного использования
10	69:10:0000035:209	4,69	сельскохозяйственного использования
11	69:10:0000036:790	2	сельскохозяйственного использования
12	69:10:0000036:791	1,59	сельскохозяйственного использования

11. Параметры зоны инженерной инфраструктуры.

Существующая площадь зоны – 141,9 га.

Планируемая площадь зоны – 141,9 га.

12. Параметры зоны транспортной инфраструктуры.

Существующая площадь зоны – 298,5 га.

Планируемая площадь зоны – 298,5 га.

13. Параметры зон сельскохозяйственного использования.

Существующая площадь зон – 25 039,89 га.

Планируемая площадь зон – 24 859,8 га.

14. Параметры зоны садоводческих, огороднических или дачных некоммерческих объединений граждан.

Существующая площадь зоны – 176,5 га.

Планируемая площадь зоны – 176,5 га.

15. Параметры производственной зоны сельскохозяйственных предприятий.

Существующая площадь зоны – 218,18 га.

Планируемая площадь зоны – 221,77 га.

Планируемые к включению в функциональную производственную зону сельскохозяйственных предприятий земельные участки приведены в таблице 4.

Таблица 4

№ п/п	Кадастровый номер земельного участка	Площадь земельного участка (га)	Существующая функциональная зона
1	69:10:0000036:790	2	сельскохозяйственного использования
2	69:10:0000036:791	1,59	сельскохозяйственного использования

16. Параметры зон рекреационного назначения.

Существующая площадь зон – 55,7 га.

Планируемая площадь зон – 185 га.

Планируемые к включению в функциональные зоны рекреационного назначения земельные участки приведены в таблице 5.

Таблица 5

№ п/п	Кадастровый номер земельного участка	Площадь земельного участка (га)	Существующая функциональная зона
1	69:10:0000037:142	33,84	сельскохозяйственного использования
2	69:10:0000037:143	56,97	сельскохозяйственного использования
3	69:10:0000037:2420	0,86	сельскохозяйственного использования
4	69:10:0000037:2472	0,4	сельскохозяйственного использования
5	69:10:0000036:371	5,62	сельскохозяйственного использования
6	69:10:0000036:366	9	сельскохозяйственного использования
7	69:10:0000036:630	4,40	сельскохозяйственного использования
8	69:10:0000036:789	4,53	сельскохозяйственного использования
9	69:10:0000036:794	4,88	сельскохозяйственного использования
10	69:10:0000035:338	8,80	сельскохозяйственного использования

17. Параметры зон специального назначения.

Существующая площадь зон – 45,1 га.

Планируемая площадь зон – 45,1 га.

18. Параметры зоны кладбищ.

Существующая площадь зоны – 23,1 га.

Планируемая площадь зоны – 27,37 га.

Планируемые к включению в функциональные зоны специального назначения земельные участки приведены в таблице 6.

Таблица 6

№ п/п	Кадастровый номер земельного участка	Площадь земельного участка (га)	Существующая функциональная зона
1	69:10:0000029:434	4,27	сельскохозяйственного использования

19. Параметры иных зон (земли запаса).

Существующая площадь зон – 2 592,4 га.

Планируемая площадь зон – 2 592,4 га.

Приложение 2
к постановлению Правительства
Тверской области
от 08.09.2022 № 508-пп

Карта планируемого размещения объектов местного значения Верхневолжского сельского поселения
Калининского муниципального района Тверской области

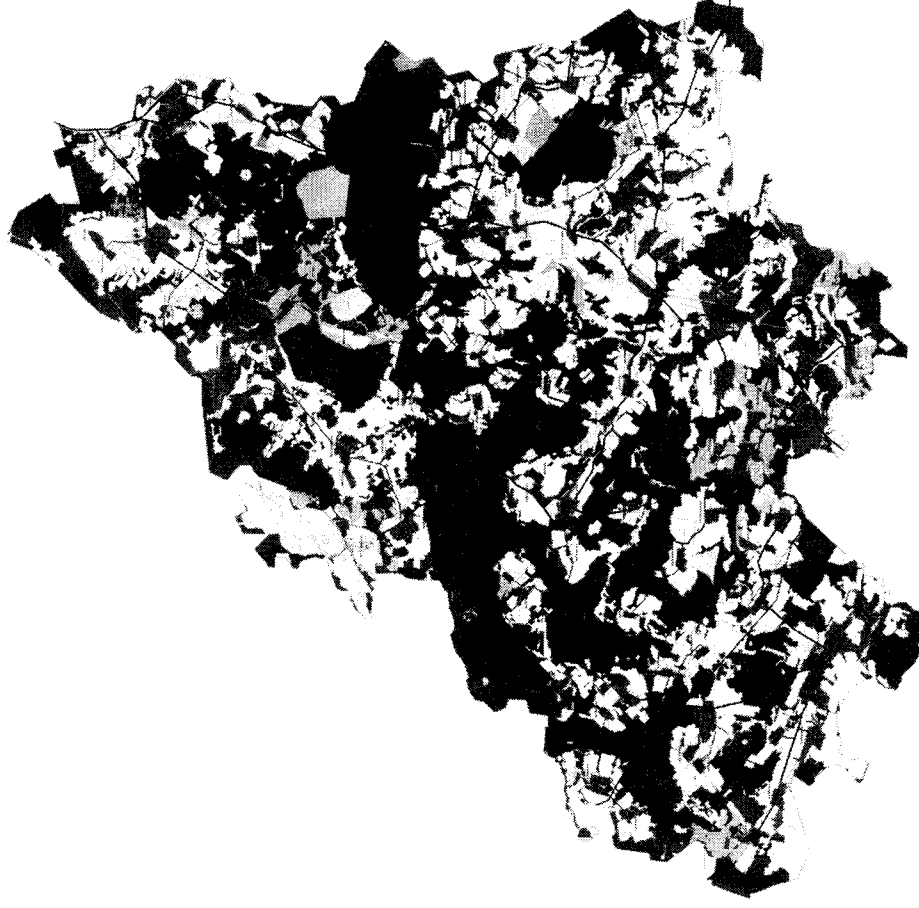


Рисунок 1. Карта планируемого размещения объектов местного значения.

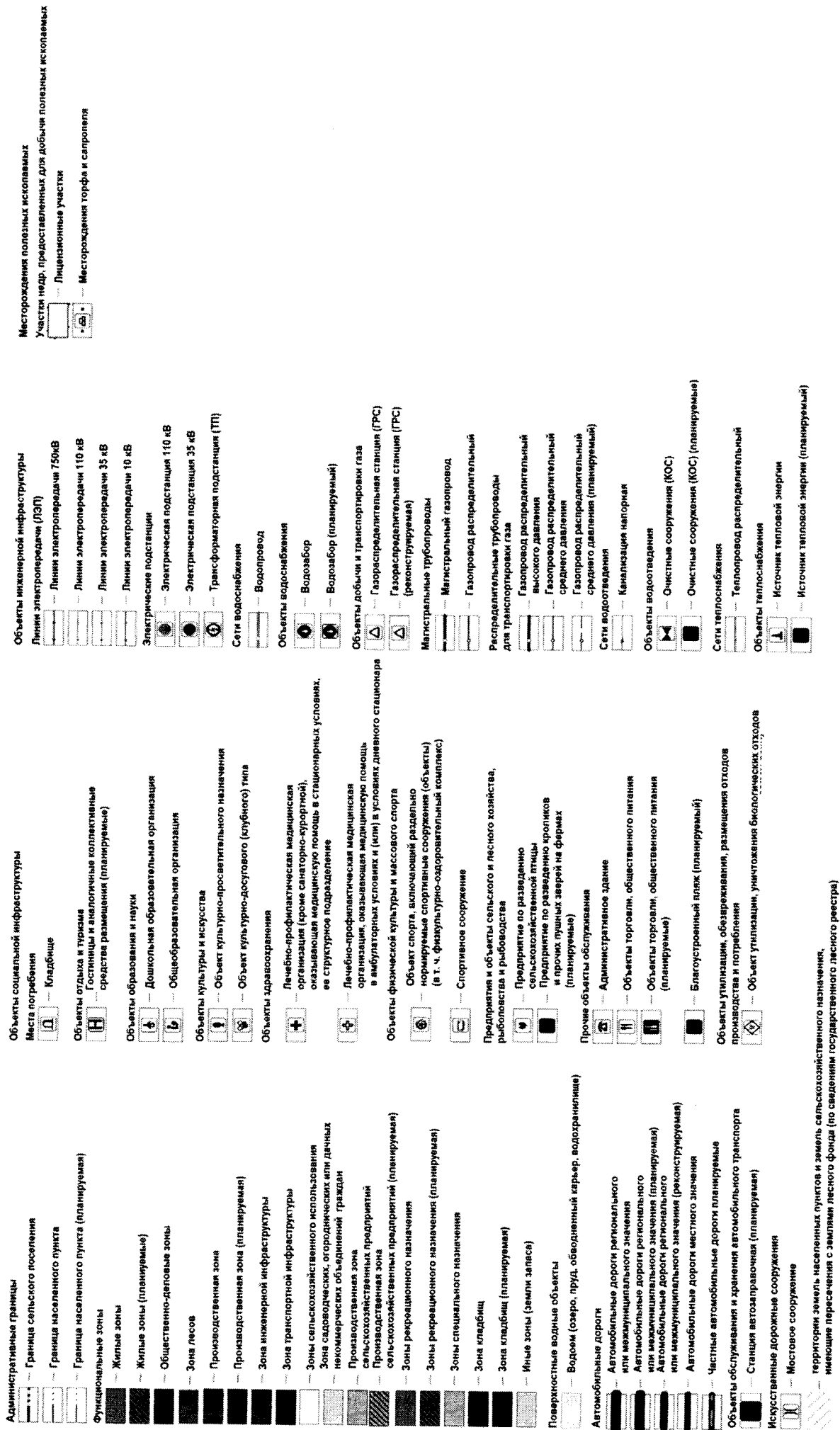
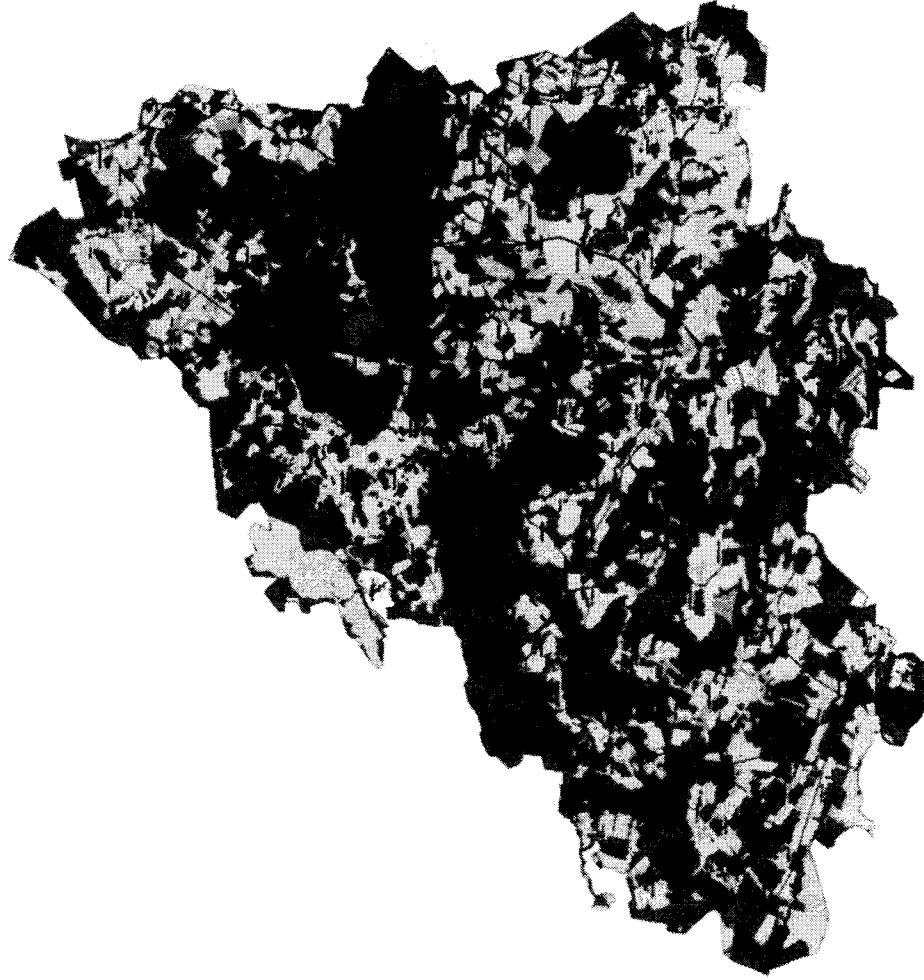


Рисунок 2. Условные обозначения

Приложение 3
к постановлению Правительства
Тверской области
от 08.09.2022 № 508-пп

Карта границ населенных пунктов, входящих в состав Верхневолжского сельского поселения
Калининского муниципального района Тверской области



Административные границы



Граница сельского поселения



Граница населенного пункта



Граница населенного пункта (планируемая)



Приложение 4
к постановлению Правительства
Тверской области
от 08.09.2022 № 508-ПП

Карта функциональных зон Верхневолжского сельского поселения
Калининского муниципального района Тверской области

