



ПРАВИТЕЛЬСТВО ТВЕРСКОЙ ОБЛАСТИ

ПОСТАНОВЛЕНИЕ

08.09.2022

№ 518-пп

г. Тверь

Об утверждении Положения об особо охраняемой природной территории регионального значения – государственном природном заказнике «Болото Старосельский Мох»

В соответствии с Федеральным законом от 14.03.1995 № 33-ФЗ «Об особо охраняемых природных территориях», законом Тверской области от 08.12.2010 № 108-ЗО «Об особо охраняемых природных территориях в Тверской области», по результатам комплексного экологического обследования особо охраняемой природной территории регионального значения – государственного природного заказника «Болото Старосельский Мох», с учетом решения Комиссии при Правительстве Тверской области по вопросам организации и функционирования особо охраняемых природных территорий от 01.10.2021 № 6 Правительство Тверской области постановляет:

1. Утвердить Положение об особо охраняемой природной территории регионального значения – государственном природном заказнике «Болото Старосельский Мох» (прилагается).

2. Министерству природных ресурсов и экологии Тверской области направить в орган, осуществляющий государственный кадастровый учет и государственную регистрацию прав, комплект документов для внесения сведений об особо охраняемой природной территории регионального значения – государственном природном заказнике «Болото Старосельский Мох» в установленном порядке.

3. Контроль за исполнением настоящего постановления возложить на заместителя Председателя Правительства Тверской области, курирующего вопросы природных ресурсов и экологии.

Отчет об исполнении постановления представить в трехмесячный срок со дня его вступления в силу.

4. Настоящее постановление вступает в силу со дня его официального опубликования.

**Губернатор
Тверской области**



И.М. Руденя

Приложение
к постановлению Правительства
Тверской области
от 08.09.2022 № 518-пп

Положение
об особо охраняемой природной территории регионального значения —
государственном природном заказнике «Болото Старосельский Мох»

1. Наименование особо охраняемой природной территории регионального значения.

Особо охраняемая природная территория регионального значения – государственный природный заказник «Болото Старосельский Мох» (далее – заказник).

2. Значение заказника.

Региональное.

3. Профиль заказника.

Комплексный (ландшафтный).

4. Цель создания заказника.

Сохранение эталонных участков болотных ландшафтов южно-таежной природной зоны, являющихся местом обитания (произрастания) редких охраняемых видов растений и животных, занесенных Красную книгу Тверской области и Красную книгу Российской Федерации.

5. Местоположение заказника.

Заказник находится в Нелидовском городском округе Тверской области, к северо-востоку от города Нелидово в 42 км, в окрестности деревни Староселье.

6. Описание границ заказника.

Заказник располагается в кварталах 18, 19, 20 (часть), 21, 22, 23 (часть), 27, 28 (часть), 29 (часть) Сибирского участкового лесничества Старицкого лесничества Тверской области.

Графическое описание местоположения границ особо охраняемой природной территории регионального значения – государственного природного заказника «Болото Старосельский Мох» приводится в приложении к настоящему Положению.

7. Площадь заказника.

Общая площадь заказника составляет 750,36 га.

8. Сведения о собственниках, землевладельцах, землепользователях и арендаторах земельных участков, на которых расположен заказник.

Земли лесного фонда, в собственности Российской Федерации.

9. Описание заказника.

Болото расположено в системе полузамкнутых западин на водораздельном склоне реки Тудовка Волжского бассейна и реки Межа Западнодвинского бассейна. Имеет как минимум 7 центров болотообразования, максимальная глубина торфяной залежи – 4,9 м. Представлены основные типы болотной растительности: зоны верховых грядово-мочажинных болот, зоны верховых сосновых и низинных болот (центральные и южные области). На большей площади болотного массива растительное сообщество представлено сосняком пушицево-сфагновым. В травяно-кустарничковом ярусе произрастает пушица, мирт болотный, подбел обыкновенный, шейхцерия болотная, марьянник луговой, клюква болотная, по кочкам – росянка круглолистная, по окраинам болота встречается голубика, пальчатокоренник пятнистый. Отмечены редкие виды растений, занесенные в Красную книгу Тверской области: морошка приземистая, береза

карликовая, гаммарбия болотная, ладьян трехнадрезный. В моховом покрове отмечены сфагнум бурый, сфагнум магелланский, на кочках – политрихум сжатый. Большую площадь занимают ягодники.

Животный мир характерен для верховых болот. Отмечены лось, кабан, медведь, лиса, заяц, глухарь, тетерев. На болоте гнездится большое количество птиц: серый журавль, большой улит, фифи, средний кроншнеп, белая куропатка. Встречаются глухариные и тетеревиные тока.

10. Объекты особой охраны заказника:

1) ценный в экологическом, научном, природоохранном и эстетическом отношениях природный комплекс – олиготрофное болото сосново-сфагнового типа;

2) виды растений, занесенные в Красную книгу Тверской области:

береза карликовая;

гаммарбия болотная;

ладьян трехнадрезный;

морозка приземистая;

3) виды животных, занесенные в Красную книгу Российской Федерации:

аист черный;

беркут;

подорлик малый;

подорлик большой;

куропатка белая;

пискулька;

скопа;

филин;

4) виды животных, занесенные в Красную книгу Тверской области:

дербник;

дятел трехпалый;

журавль серый;

кроншнеп средний.

11. Основные виды разрешенного использования земельных участков в границах заказника:

1) деятельность по особой охране и изучению природы;

2) охрана природных территорий;

3) природно-познавательный туризм.

12. В границах заказника запрещается:

1) любое строительство, включая прокладку новых дорог и коммуникаций, возведение некапитальных временных построек и сооружений, за исключением подпункта 1 пункта 13 настоящего Положения;

2) все виды рубок леса (за исключением лесохозяйственных мероприятий, направленных на ликвидацию последствий стихийных бедствий и санитарно-оздоровительных мероприятий);

3) разведка и добыча общераспространенных полезных ископаемых, выемка грунта, нарушение почвенно-растительного слоя, распахивание земель,

кроме проведения мероприятий, направленных на предупреждение и ликвидацию стихийных бедствий и чрезвычайных ситуаций;

4) промышленная заготовка и сбор ягод, лекарственных растений и других лесных ресурсов, а также заготовка и сбор с применением различных механических приспособлений (совки, гребенки и тому подобное);

5) стоянка и движение механизированного транспорта и специализированной техники, за исключением экстренных оперативных служб, проведение противопожарных и лесозащитных мероприятий, возникновения чрезвычайных ситуаций, угрозы жизни и здоровью людей;

6) изменение естественного гидрологического режима территории;

7) вырубка деревьев, уничтожение и повреждение древесно-кустарниковой растительности, заготовка живицы и другая деятельность, влекущая за собой нарушение условий обитания объектов растительного и животного мира;

8) применение химических средств борьбы с вредителями, болезнями растений, сорняками и малоценными породами деревьев и кустарников, стимуляторов роста;

9) разведение костров за пределами специально оборудованных кострищ, а также использование открытого огня в периоды, когда объявлена высокая пожарная опасность;

10) сброс сточных вод, сброс и складирование твердых и жидких отходов производства и потребления, захламление территории;

11) складирование ядохимикатов, минеральных и органических удобрений, нефтепродуктов;

12) использование взрывных веществ и пиротехнических устройств;

13) уничтожение и повреждение аншлагов, шлагбаумов, стендов, ограждений, иных элементов обустройства заказника, в том числе экологических троп.

13. Допустимое использование заказника:

1) установка информационных аншлагов и других информационных и предупредительных знаков;

2) проектирование и организация экологических троп (смотровых площадок);

3) осуществление научной деятельности;

4) проведение организованных экологических, образовательных экскурсий и туристская деятельность численностью групп не более десяти человек;

5) борьба с распространением борщевика Сосновского без применения химических средств;

6) рекреационное использование: однодневные посещения;

7) заготовка и сбор лекарственных растений, ягод и других пищевых лесных ресурсов для собственных нужд без использования механических приспособлений;

8) ремонт, регламентное обслуживание, реконструкция существующих коммуникаций, дорог, линейных объектов без расширения их полос отвода;

9) создание объектов лесной инфраструктуры, объектов, не связанных с созданием лесной инфраструктуры, в соответствии с разрешенным видом использования лесов;

10) осуществление мероприятий по охране, защите, воспроизводству лесов.

Приложение
к Положению об особо охраняемой
природной территории регионального
значения – государственном
природном заказнике «Болото
Старосельский Мох»

Графическое описание местоположения границ
особо охраняемой природной территории регионального значения –
государственного природного заказника «Болото Старосельский Мох»

Раздел 1

Сведения об объекте		
Особо охраняемая природная территория регионального значения – государственный природный заказник «Болото Старосельский Мох» (далее – объект)		
№ п/п	Характеристики объекта	Описание характеристик
1	2	3
1	Местоположение объекта	Нелидовский городской округ Тверской области
2	Площадь объекта +/- величина погрешности определения площади (Р +/- Дельта Р)	7 503 566 кв. м (\pm 47 937 кв. м)
3	Иные характеристики объекта	-

Раздел 2

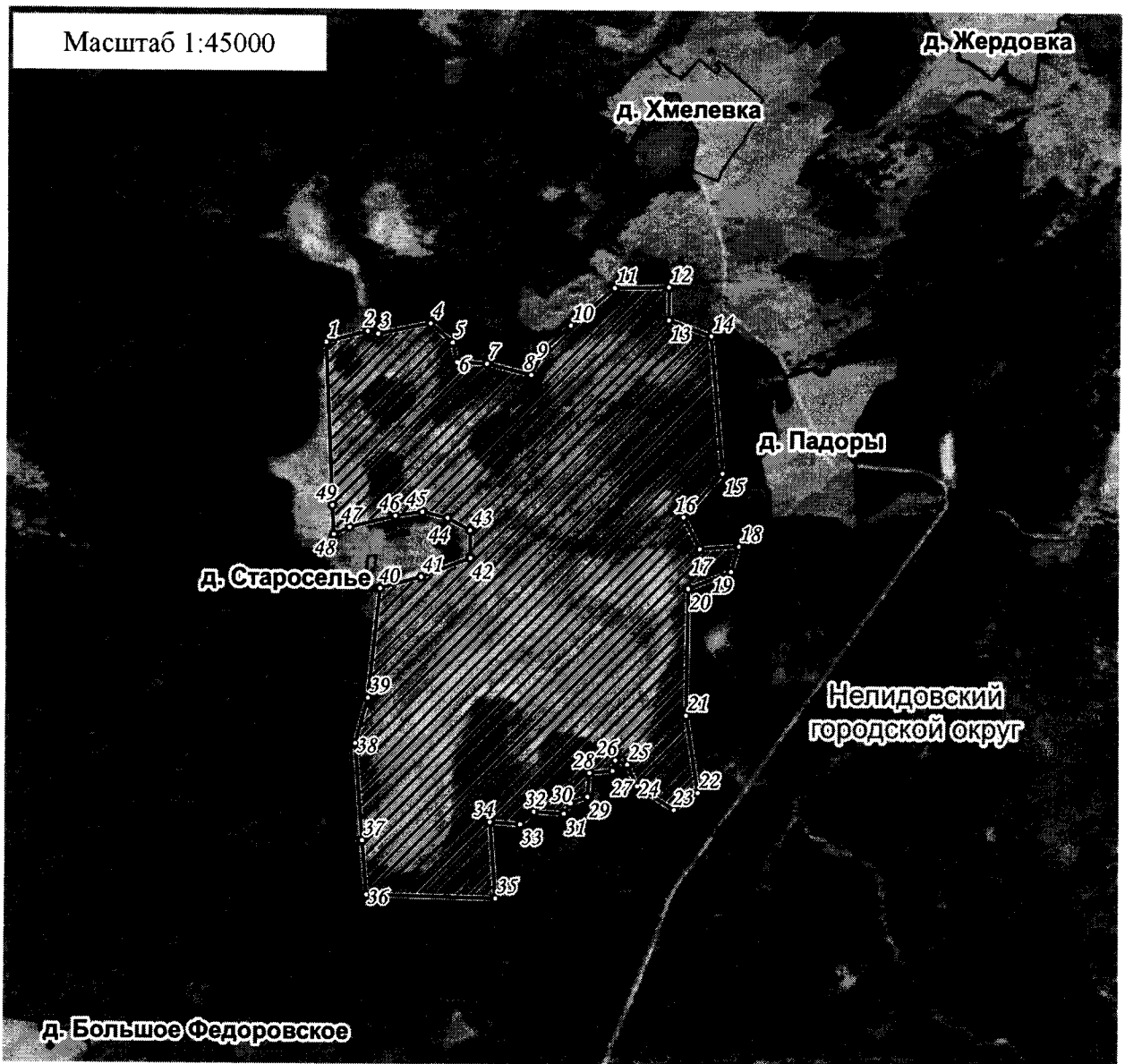
Сведения о местоположении границ объекта					
1. Система координат МСК-69, зона 1					
2. Сведения о характерных точках границ объекта					
Обозначение характерных точек границ	Координаты, м		Метод определения координат характерной точки	Средняя квадратическая погрешность положения характерной точки (Mt), м	Описание обозначения точки на местности (при наличии)
	X	Y			
1	2	3	4	5	6
1	250787.61	1283016.50	Картометрический	5.00	–

2. Сведения о характерных точках границ объекта					
Обозначение характерных точек границ	Координаты, м		Метод определения координат характерной точки	Средняя квадратическая погрешность положения характерной точки (Mt), м	Описание обозначения точки на местности (при наличии)
	X	Y			
1	2	3	4	5	6
2	250860.29	1283291.61	Картометрический	5.00	–
3	250843.86	1283362.53	Картометрический	5.00	–
4	250912.17	1283713.46	Картометрический	5.00	–
5	250787.57	1283860.46	Картометрический	5.00	–
6	250657.86	1283890.01	Картометрический	5.00	–
7	250647.69	1284089.87	Картометрический	5.00	–
8	250576.50	1284385.01	Картометрический	5.00	–
9	250751.82	1284481.92	Картометрический	5.00	–
10	250903.41	1284647.93	Картометрический	5.00	–
11	251149.77	1284940.11	Картометрический	5.00	–
12	251155.97	1285302.41	Картометрический	5.00	–
13	250939.98	1285302.24	Картометрический	5.00	–
14	250837.70	1285584.89	Картометрический	5.00	–
15	249934.42	1285664.35	Картометрический	5.00	–
16	249645.71	1285407.65	Картометрический	5.00	–
17	249435.28	1285516.75	Картометрический	5.00	–
18	249455.07	1285776.76	Картометрический	5.00	–
19	249285.32	1285725.36	Картометрический	5.00	–
20	249173.95	1285441.59	Картометрический	5.00	–
21	248340.83	1285433.26	Картометрический	5.00	–
22	247832.87	1285512.59	Картометрический	5.00	–
23	247719.96	1285355.76	Картометрический	5.00	–
24	247875.04	1285108.84	Картометрический	5.00	–

2. Сведения о характерных точках границ объекта					
Обозначение характерных точек границ	Координаты, м		Метод определения координат характерной точки	Средняя квадратическая погрешность положения характерной точки (Mt), м	Описание обозначения точки на местности (при наличии)
	X	Y			
1	2	3	4	5	6
25	248017.91	1285042.66	Картометрический	5.00	–
26	248044.95	1284963.67	Картометрический	5.00	–
27	247975.36	1284945.80	Картометрический	5.00	–
28	247961.45	1284790.70	Картометрический	5.00	–
29	247804.08	1284777.20	Картометрический	5.00	–
30	247758.13	1284665.24	Картометрический	5.00	–
31	247690.33	1284620.92	Картометрический	5.00	–
32	247703.45	1284418.49	Картометрический	5.00	–
33	247620.26	1284329.35	Картометрический	5.00	–
34	247633.38	1284126.92	Картометрический	5.00	–
35	247130.53	1284166.48	Картометрический	5.00	–
36	247152.29	1283304.30	Картометрический	5.00	–
37	247507.66	1283275.02	Картометрический	5.00	–
38	248149.14	1283224.49	Картометрический	5.00	–
39	248447.02	1283308.58	Картометрический	5.00	–
40	249167.51	1283384.92	Картометрический	5.00	–
41	249241.62	1283658.16	Картометрический	5.00	–
42	249366.10	1283986.81	Картометрический	5.00	–
43	249550.36	1283983.98	Картометрический	5.00	–
44	249632.21	1283832.60	Картометрический	5.00	–
45	249672.27	1283664.75	Картометрический	5.00	–
46	249645.41	1283482.70	Картометрический	5.00	–
47	249568.82	1283177.95	Картометрический	5.00	–

Раздел 4

План границ объекта



Используемые условные знаки и обозначения:

○²⁴ характерная точка границы объекта

 территория объекта

 населенные пункты

Примечание. Документ с подписью и оттиском печати (при наличии) лица, составившего описание местоположения границ объекта, предоставляется в орган, осуществляющий государственный кадастровый учет и государственную регистрацию прав.