



ПРАВИТЕЛЬСТВО ТВЕРСКОЙ ОБЛАСТИ

ПОСТАНОВЛЕНИЕ

08.09.2022

№ 522-пп

г. Тверь

Об утверждении Паспорта особо охраняемой природной территории регионального значения – памятника природы «Озеро Хмелино»

В соответствии с Федеральным законом от 14.03.1995 № 33-ФЗ «Об особо охраняемых природных территориях», законом Тверской области от 08.12.2010 № 108-ЗО «Об особо охраняемых природных территориях в Тверской области», по результатам комплексного экологического обследования особо охраняемой природной территории регионального значения – памятника природы «Озеро Хмелино», с учетом решения Комиссии при Правительстве Тверской области по вопросам организации и функционирования особо охраняемых природных территорий от 25.06.2021 № 5 Правительство Тверской области постановляет:

1. Утвердить Паспорт особо охраняемой природной территории регионального значения – памятника природы «Озеро Хмелино» (прилагается).

2. Министерству природных ресурсов и экологии Тверской области направить в орган, осуществляющий государственный кадастровый учет и государственную регистрацию прав, комплект документов для внесения сведений об особо охраняемой природной территории регионального значения – памятнике природы «Озеро Хмелино» в установленном порядке.

3. Контроль за исполнением настоящего постановления возложить на заместителя Председателя Правительства Тверской области, курирующего вопросы экологии.

Отчет об исполнении постановления представить в трехмесячный срок со дня его вступления в силу.

4. Настоящее постановление вступает в силу со дня его официального опубликования.

**Губернатор
Тверской области**



И.М. Руденя

Приложение
к постановлению Правительства
Тверской области
от 08.09.2022 № 522-пп

Паспорт
особо охраняемой природной территории регионального значения –
памятника природы «Озеро Хмелино»

1. Наименование и цель создания особо охраняемой природной территории регионального значения.

Особо охраняемая природная территория регионального значения – памятник природы «Озеро Хмелино» (далее – памятник природы) создана с целью сохранения особо ценных природных комплексов, являющихся местом обитания редких охраняемых видов, занесенных в Красную книгу Тверской области.

2. Местонахождение памятника природы.

Памятник природы находится в Торопецком муниципальном районе Тверской области, в 2,5 км от деревни Зеленый бор, в 2,5 км к юго-западу от деревни Наговье, в 36 км к северу – северо-западу от города Торопец.

3. Описание границ памятника природы.

Памятник природы расположен на землях лесного фонда (кадастровый номер земельного участка 69:34:0000000:1029).

Графическое описание местоположения границ особо охраняемой природной территории регионального значения – памятника природы «Озеро Хмелино» приводится в приложении к настоящему Паспорту.

4. Площадь памятника природы.

Общая площадь памятника природы составляет 19,15 га.

5. Сведения о собственниках, землевладельцах, землепользователях и арендаторах земельных участков, на которых расположен памятник природы. Земли лесного фонда, в собственности Российской Федерации.

6. Описание памятника природы.

Памятник природы расположен к западу от озера Наговье. Происхождение озера Хмелино моренно-подпрудное. Входит в состав озерно-болотно-речной системы. Аккумулирует в донных отложениях значительную часть химических соединений, переносимых притоками озера. Имеет особый или наиболее характерный тип котловины, большую глубину. В озере особо чистая вода (ультрапресная, гидрокарбонатно-кальциевая, прозрачная (более 3 м).

По берегу озера произрастает мелколиственный лес. Прибрежно-водная растительность представлена зарослями тростника, камыша лесного, хвоща приречного. По берегу отмечен двулисточник тростниковидный, рогоз широколистный, манник наплывающий, дербенник иволистный, лютик длиннолистный. В воде произрастает кубышка желтая, кувшинка, рдест плавающий.

Ихтиофауна представлена шестью основными видами: карась, лещ, щука обыкновенная, плотва, окунь обыкновенный, линь. Наземные позвоночные животные в пределах акватории озера представлены несколькими видами млекопитающих: водяная полевка, ондатра, горностай, колонок и птицами: кряква, красноголовый нырок, чирок-трескунок, шилохвость, серая свиязь, чайка сизая и др. В окрестностях озера на лугах отмечен журавль серый – вид, занесенный в Красную книгу Тверской области. В период сезонных миграций озеро служит местом кратковременного отдыха

перелетных птиц. Из рептилий по берегам встречаются живородящая ящерица и гадюка обыкновенная, из амфибий – остромордая лягушка.

7. Объекты особой охраны памятника природы:

1) ценные в экологическом, научном и эстетическом отношении природные комплексы (экосистемы): экосистема озера Хмелино и эталонные пойменные фитоценозы;

2) вид животного, занесенного в Красную книгу Тверской области, – журавль серый.

8. Основные виды разрешенного использования земельных участков, расположенных в границах памятника природы:

1) деятельность по особой охране и изучению природы;

2) охрана природных территорий;

3) природно-познавательный туризм.

9. В границах памятника природы запрещается всякая деятельность, влекущая за собой нарушение сохранности памятника природы, в том числе:

1) любое строительство;

2) промышленная заготовка и сбор ягод, лекарственных растений и других лесных ресурсов, а также заготовка и сбор с применением различных механических приспособлений (совки, гребенки и тому подобное);

3) охота, рыболовство, добывание животных, не отнесенных к объектам охоты и рыболовства, другие виды пользования животным миром;

4) разведка и добыча общераспространенных полезных ископаемых, выемка грунта, нарушение почвенно-растительного покрова прибрежной зоны;

5) осушение прибрежной зоны озера и другие виды мелиоративных работ, приводящих к нарушению гидрологического режима природных комплексов;

6) использование токсичных химических препаратов;

7) использование взрывчатых веществ и пиротехнических устройств;

8) организация и проведение массовых мероприятий;

9) разведение костров за пределами специально оборудованных кострищ, а также использование открытого огня в периоды, когда объявлена высокая пожарная опасность;

10) сброс сточных вод, сброс и складирование твердых и жидких отходов производства и потребления, захламливание территории;

11) складирование ядохимикатов, минеральных и органических удобрений, нефтепродуктов;

12) мойка транспортных средств;

13) выпас, прогон и водопой скота;

14) уничтожение и повреждение аншлагов и других информационных и предупредительных знаков.

10. Допустимое использование памятника природы:

1) установка информационных аншлагов и других информационных и предупредительных знаков;

2) экскурсионная, научно-исследовательская, эколого-просветительская деятельность, не влекущая за собой нарушение сохранности памятника природы;

3) заготовка и сбор лекарственных растений, ягод и других пищевых лесных ресурсов для собственных нужд без использования механических приспособлений;

4) рыбалка и охота в установленные сроки в соответствии с законодательством Российской Федерации.

Приложение
к Паспорту особо охраняемой
природной территории
регионального значения – памятника
природы «Озеро Хмелино»

Графическое описание местоположения границ
особо охраняемой природной территории регионального значения –
памятника природы «Озеро Хмелино»

Раздел 1

Сведения об объекте		
Особо охраняемая природная территория регионального значения – памятник природы «Озеро Хмелино» (далее – объект)		
№ п/п	Характеристики объекта	Описание характеристик
1	2	3
1	Местоположение объекта	Торопецкий муниципальный район Тверской области
2	Площадь объекта +/- величина погрешности определения площади (Р +/- Дельта Р)	191 594 кв. м (\pm 4 381 кв. м)
3	Иные характеристики объекта	-

Раздел 2

Сведения о местоположении границ объекта					
1. Система координат МСК-69, зона 1					
2. Сведения о характерных точках границ объекта					
Обозначение характерных точек границ	Координаты, м		Метод определения координат характерной точки	Средняя квадратическая погрешность положения характерной точки (Mt), м	Описание обозначения точки на местности (при наличии)
	X	Y			
1	2	3	4	5	6
1	287081.98	1191121.85	Картометрический	5.00	–
2	287105.82	1191129.46	Картометрический	5.00	–

2. Сведения о характерных точках границ объекта					
Обозначение характерных точек границ	Координаты, м		Метод определения координат характерной точки	Средняя квадратическая погрешность положения характерной точки (Mt), м	Описание обозначения точки на местности (при наличии)
	X	Y			
1	2	3	4	5	6
3	287147.50	1191135.06	Картометрический	5.00	–
4	287181.93	1191150.08	Картометрический	5.00	–
5	287202.39	1191160.38	Картометрический	5.00	–
6	287226.79	1191168.00	Картометрический	5.00	–
7	287244.97	1191181.08	Картометрический	5.00	–
8	287272.10	1191192.64	Картометрический	5.00	–
9	287311.51	1191201.56	Картометрический	5.00	–
10	287331.85	1191220.29	Картометрический	5.00	–
11	287363.43	1191271.49	Картометрический	5.00	–
12	287372.11	1191287.80	Картометрический	5.00	–
13	287374.03	1191309.63	Картометрический	5.00	–
14	287378.72	1191332.54	Картометрический	5.00	–
15	287387.47	1191343.84	Картометрический	5.00	–
16	287424.07	1191354.43	Картометрический	5.00	–
17	287441.88	1191354.68	Картометрический	5.00	–
18	287452.54	1191349.76	Картометрический	5.00	–
19	287458.38	1191330.36	Картометрический	5.00	–
20	287469.29	1191307.06	Картометрический	5.00	–
21	287490.22	1191283.35	Картометрический	5.00	–
22	287512.27	1191260.21	Картометрический	5.00	–
23	287530.01	1191241.65	Картометрический	5.00	–
24	287538.80	1191226.69	Картометрический	5.00	–
25	287542.26	1191218.06	Картометрический	5.00	–

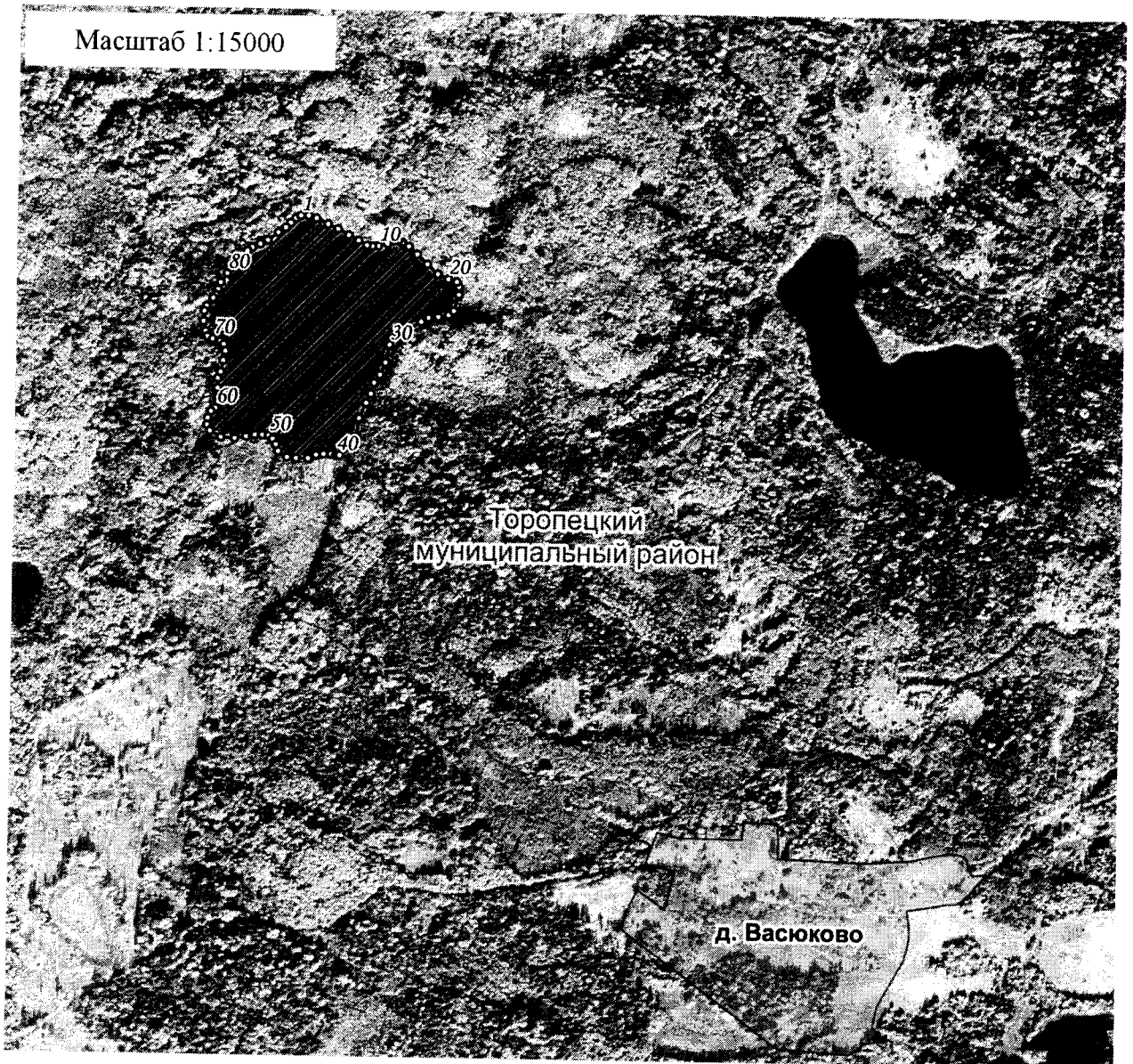
2. Сведения о характерных точках границ объекта					
Обозначение характерных точек границ	Координаты, м		Метод определения координат характерной точки	Средняя квадратическая погрешность положения характерной точки (Mt), м	Описание обозначения точки на местности (при наличии)
	X	Y			
1	2	3	4	5	6
26	287542.96	1191208.06	Картометрический	5.00	–
27	287540.82	1191201.86	Картометрический	5.00	–
28	287535.15	1191193.17	Картометрический	5.00	–
29	287530.09	1191172.70	Картометрический	5.00	–
30	287529.16	1191159.86	Картометрический	5.00	–
31	287530.78	1191147.30	Картометрический	5.00	–
32	287541.63	1191128.22	Картометрический	5.00	–
33	287553.31	1191106.33	Картометрический	5.00	–
34	287567.01	1191082.53	Картометрический	5.00	–
35	287577.13	1191059.77	Картометрический	5.00	–
36	287589.74	1191033.99	Картометрический	5.00	–
37	287594.68	1191016.23	Картометрический	5.00	–
38	287594.92	1190998.94	Картометрический	5.00	–
39	287588.94	1190987.99	Картометрический	5.00	–
40	287578.53	1190976.36	Картометрический	5.00	–
41	287568.10	1190965.89	Картометрический	5.00	–
42	287556.64	1190949.30	Картометрический	5.00	–
43	287538.59	1190925.84	Картометрический	5.00	–
44	287530.48	1190908.75	Картометрический	5.00	–
45	287522.94	1190891.05	Картометрический	5.00	–
46	287514.73	1190880.61	Картометрический	5.00	–
47	287492.25	1190855.98	Картометрический	5.00	–
48	287464.14	1190836.05	Картометрический	5.00	–

2. Сведения о характерных точках границ объекта					
Обозначение характерных точек границ	Координаты, м		Метод определения координат характерной точки	Средняя квадратическая погрешность положения характерной точки (Mt), м	Описание обозначения точки на местности (при наличии)
	X	Y			
1	2	3	4	5	6
49	287443.95	1190821.53	Картометрический	5.00	–
50	287428.45	1190815.74	Картометрический	5.00	–
51	287416.27	1190810.81	Картометрический	5.00	–
52	287408.89	1190805.14	Картометрический	5.00	–
53	287391.49	1190790.67	Картометрический	5.00	–
54	287379.87	1190785.74	Картометрический	5.00	–
55	287357.61	1190784.57	Картометрический	5.00	–
56	287335.60	1190789.33	Картометрический	5.00	–
57	287324.41	1190793.32	Картометрический	5.00	–
58	287318.90	1190805.28	Картометрический	5.00	–
59	287313.42	1190822.79	Картометрический	5.00	–
60	287307.18	1190830.21	Картометрический	5.00	–
61	287292.65	1190833.61	Картометрический	5.00	–
62	287272.11	1190829.41	Картометрический	5.00	–
63	287246.23	1190824.03	Картометрический	5.00	–
64	287231.85	1190817.72	Картометрический	5.00	–
65	287210.13	1190817.41	Картометрический	5.00	–
66	287190.06	1190819.09	Картометрический	5.00	–
67	287178.37	1190818.92	Картометрический	5.00	–
68	287165.86	1190813.12	Картометрический	5.00	–
69	287158.21	1190803.24	Картометрический	5.00	–
70	287143.06	1190796.06	Картометрический	5.00	–
71	287128.27	1190794.75	Картометрический	5.00	–



2. Сведения о характерных точках границ объекта					
Обозначение характерных точек границ	Координаты, м		Метод определения координат характерной точки	Средняя квадратическая погрешность положения характерной точки (Mt), м	Описание обозначения точки на местности (при наличии)
	X	Y			
1	2	3	4	5	6
72	287115.13	1190801.53	Картометрический	5.00	–
73	287100.87	1190825.88	Картометрический	5.00	–
74	287098.75	1190857.37	Картометрический	5.00	–
75	287103.40	1190882.84	Картометрический	5.00	–
76	287107.24	1190902.75	Картометрический	5.00	–
77	287107.01	1190919.17	Картометрический	5.00	–
78	287105.68	1190933.94	Картометрический	5.00	–
79	287098.66	1190942.82	Картометрический	5.00	–
80	287085.97	1190949.84	Картометрический	5.00	–
81	287071.41	1190955.26	Картометрический	5.00	–
82	287058.54	1190975.42	Картометрический	5.00	–
83	287056.59	1190995.24	Картометрический	5.00	–
84	287056.54	1191022.55	Картометрический	5.00	–
85	287064.87	1191040.25	Картометрический	5.00	–
86	287066.64	1191056.77	Картометрический	5.00	–
87	287066.18	1191073.50	Картометрический	5.00	–
88	287064.24	1191084.65	Картометрический	5.00	–
89	287064.57	1191092.59	Картометрический	5.00	–
1	287081.98	1191121.85	Картометрический	5.00	–

Раздел 4

План границ объекта



Используемые условные знаки и обозначения:

- ²⁴ характерная точка границы объекта
-  территория объекта
-  населенные пункты

Примечание. Документ с подписью и оттиском печати (при наличии) лица, составившего описание местоположения границ объекта, предоставляется в орган, осуществляющий государственный кадастровый учет и государственную регистрацию прав.