



ПРАВИТЕЛЬСТВО ТВЕРСКОЙ ОБЛАСТИ

ПОСТАНОВЛЕНИЕ

08.09.2022

№ 520-пп

г. Тверь

Об особо охраняемой природной территории регионального значения – памятнике природы «Липовая аллея в д. Кузнецово»

В соответствии с Федеральным законом от 14.03.1995 № 33-ФЗ «Об особо охраняемых природных территориях», законом Тверской области от 08.12.2010 № 108-ЗО «Об особо охраняемых природных территориях в Тверской области», по результатам комплексного экологического обследования особо охраняемой природной территории регионального значения – памятника природы «Липовая аллея в д. Безбожник», с учетом решения Комиссии при Правительстве Тверской области по вопросам организации и функционирования особо охраняемых природных территорий от 01.10.2021 № 6 Правительство Тверской области постановляет:

1. Определить уточненное наименование особо охраняемой природной территории Тверской области памятника природы «Липовая аллея в д. Безбожник», указанной в пункте 121 списка особо охраняемых природных территорий, утвержденного решением Исполнительного комитета Калининского областного совета народных депутатов от 30.07.1986 № 273 «О признании природных объектов государственными памятниками природы местного значения и усилении их охраны»: особо охраняемая природная территория регионального значения – памятник природы «Липовая аллея в д. Кузнецово».

2. Утвердить Паспорт особо охраняемой природной территории регионального значения – памятника природы «Липовая аллея в д. Кузнецово» (прилагается).

3. Министерству природных ресурсов и экологии Тверской области направить в орган, осуществляющий государственный кадастровый учет и государственную регистрацию прав, комплект документов для внесения сведений об особо охраняемой природной территории регионального значения – памятнике природы «Липовая аллея в д. Кузнецово» в установленном порядке.

4. Контроль за исполнением настоящего постановления возложить на заместителя Председателя Правительства Тверской области, курирующего вопросы природных ресурсов и экологии.

Отчет об исполнении постановления представить в трехмесячный срок со дня его вступления в силу.

5. Настоящее постановление вступает в силу со дня его официального опубликования.

**Губернатор
Тверской области**



И.М. Руденя

Приложение
к постановлению Правительства
Тверской области
от 08.09.2022 № 520-пп

Паспорт
особо охраняемой природной территории регионального значения –
памятника природы «Липовая аллея в д. Кузнецово»

1. Наименование и цель создания особо охраняемой природной территории регионального значения.

Особо охраняемая природная территория регионального значения – памятник природы «Липовая аллея д. Кузнецово» (далее – памятник природы) создана с целью сохранения особо ценных природных и культурных ландшафтов в Тверской области и использования ее в просветительских, рекреационных, научных и культурных целях.

2. Местонахождение памятника природы.

Памятник природы находится в деревне Кузнецово Рамешковского муниципального округа Тверской области.

3. Описание границ памятника природы.

Памятник природы расположен в границах деревни Кузнецово Рамешковского муниципального округа Тверской области.

Графическое описание местоположения границ особо охраняемой природной территории регионального значения – памятника природы «Липовая аллея д. Кузнецово» приводится в приложении к настоящему Паспорту.

4. Площадь памятника природы.

Общая площадь памятника природы составляет 1,13 га.

5. Сведения о собственниках, землевладельцах, землепользователях и арендаторах земельных участков, на которых расположен памятник природы.

Земли населенных пунктов.

6. Описание памятника природы.

Липовая аллея располагается в излучине реки Каменки, являющейся левым притоком реки Медведицы – левого притока реки Волги.

На территории памятника природы произрастает липа мелколистная, 9 деревьев средней высотой 30 м и диаметром 45 – 50 см. В травянистом покрове присутствуют крапива двудомная, сныть обыкновенная, колокольчик широколистный, герань луговая, пустырник пятилопастный, иван-чай узколистный, гравилат городской.

Животный мир представлен травяной лягушкой, кабаном, ящерицей живородящей, луговым лунем, тетеревом, коростелью, козодоем, обыкновенной кукушкой, большим пестрым дятлом.

7. Объекты особой охраны памятника природы.

Объектом особой охраны памятника природы является липовая аллея.

8. Основные виды разрешенного использования земельных участков, расположенных в границах памятника природы:

1) деятельность по особой охране и изучению природы;

2) охрана природных территорий;

3) природно-познавательный туризм.

9. В границах памятника природы запрещается всякая деятельность, влекущая за собой нарушение сохранности памятника природы, в том числе:

1) снос, повреждение деревьев, их ветвей и корневой системы, за исключением мероприятий, направленных на ликвидацию последствий стихийных бедствий и оздоровление деревьев;

- 2) повреждение почвенно-растительного покрова, выемка грунта;
 - 3) любое строительство, включая прокладку новых дорог и коммуникаций, возведение некапитальных временных построек и сооружений за исключением подпункта 1 пункта 10 настоящего Паспорта;
 - 4) стоянка и движение механизированного транспорта, кроме транспортных средств экстренных оперативных служб;
 - 5) использование открытого огня, разведение костров, сжигание мусора, устройство палов травы и иной растительности;
 - 6) сброс сточных вод, сброс и складирование твердых и жидких отходов производства и потребления, захламление территории;
 - 7) любое изменение естественного гидрологического режима, включая проведение мелиорации;
 - 8) проведение взрывных работ и применение пиротехнических средств;
 - 9) мойка транспортных средств;
 - 10) уничтожение и повреждение аншлагов и других информационных и предупредительных знаков.
10. Допустимое использование памятника природы:
- 1) установка информационных аншлагов и других информационных и предупредительных знаков;
 - 2) проектирование и организация экологических троп;
 - 3) осуществление научной деятельности;
 - 4) проведение организованных экологических, образовательных экскурсий и туристская деятельность численностью групп не более десяти человек;
 - 5) борьба с распространением борщевика Сосновского без применения химических средств;
 - 6) рекреационное использование: однодневные посещения;
 - 7) ремонт, регламентное обслуживание, реконструкция существующих коммуникаций, дорог, линейных объектов без расширения их полос отвода.

Приложение
к Паспорту особо охраняемой
природной территории регионального
значения – памятника природы
«Липовая аллея д. Кузнецово»

Графическое описание местоположения границ
особо охраняемой природной территории регионального значения –
памятника природы «Липовая аллея в д. Кузнецово»

Раздел 1

Сведения об объекте		
Особо охраняемая природная территория регионального значения – памятник природы «Липовая аллея в д. Кузнецово» (далее – объект)		
№ п/п	Характеристики объекта	Описание характеристик
1	2	3
1	Местоположение объекта	Рамешковский муниципальный округ Тверской области
2	Площадь объекта ± величина погрешности определения площади (Р ± Дельта Р)	11 262 кв. м (± 21 кв. м)
3	Иные характеристики объекта	-

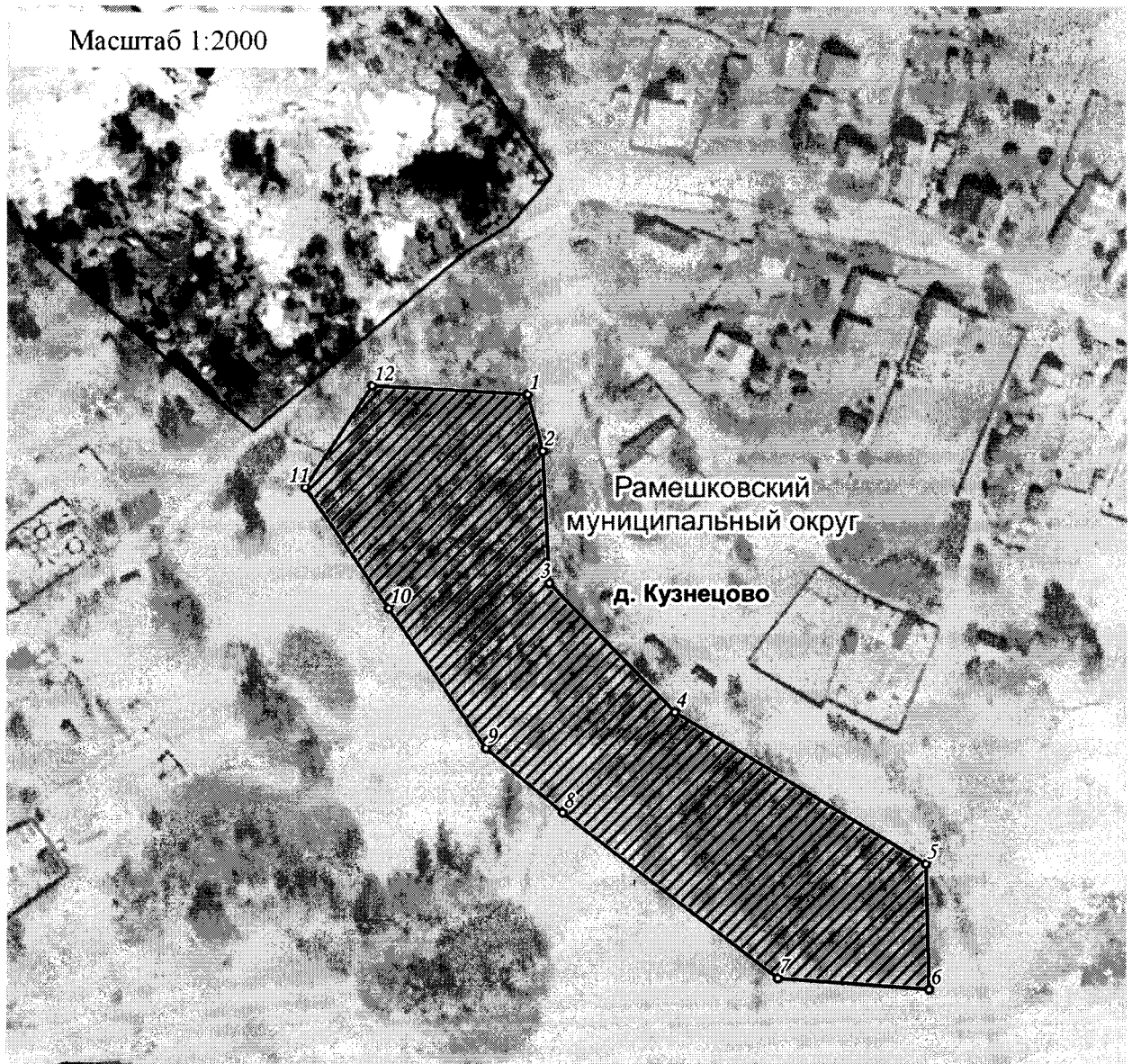
Раздел 2

Сведения о местоположении границ объекта					
1. Система координат МСК-69, зона 2					
2. Сведения о характерных точках границ объекта					
Обозначение характерных точек границ	Координаты, м		Метод определения координат характерной точки	Средняя квадратическая погрешность положения характерной точки (Mt), м	Описание обозначения точки на местности (при наличии)
	X	Y			
1	2	3	4	5	6
1	341648.89	2287229.51	Картометрический	0.10	–
2	341632.44	2287233.94	Картометрический	0.10	–

2. Сведения о характерных точках границ объекта					
Обозначение характерных точек границ	Координаты, м		Метод определения координат характерной точки	Средняя квадратическая погрешность положения характерной точки (Mt), м	Описание обозначения точки на местности (при наличии)
	X	Y			
1	2	3	4	5	6
3	341594.15	2287235.88	Картометрический	0.10	–
4	341556.60	2287273.01	Картометрический	0.10	–
5	341512.41	2287346.77	Картометрический	0.10	–
6	341475.89	2287347.83	Картометрический	0.10	–
7	341479.05	2287303.37	Картометрический	0.10	–
8	341527.25	2287239.90	Картометрический	0.10	–
9	341545.97	2287217.29	Картометрический	0.10	–
10	341586.77	2287188.49	Картометрический	0.10	–
11	341621.85	2287163.88	Картометрический	0.10	–
12	341651.37	2287183.62	Картометрический	0.10	–
1	341648.89	2287229.51	Картометрический	0.10	–
3. Сведения о характерных точках части (частей) границы объекта					
Обозначение характерных точек части границы	Координаты, м		Метод определения координат характерной точки	Средняя квадратическая погрешность положения характерной точки (Mt), м	Описание обозначения точки на местности (при наличии)
	X	Y			
1	2	3	4	5	6
-	-	-	-	-	-

Раздел 4

План границ объекта



Используемые условные знаки и обозначения:

○²⁴ характерная точка границы объекта

 территория объекта

 населенные пункты

Примечание. Документ с подписью и оттиском печати (при наличии) лица, составившего описание местоположения границ объекта, предоставляется в орган, осуществляющий государственный кадастровый учет и государственную регистрацию прав.