



ПРАВИТЕЛЬСТВО ТВЕРСКОЙ ОБЛАСТИ

ПОСТАНОВЛЕНИЕ

20.09.2022

№ 538-пп

г. Тверь

Об утверждении паспорта особо охраняемой природной территории регионального значения – памятника природы «Лес у озера Слободское»

В соответствии с Федеральным законом от 14.03.1995 № 33-ФЗ «Об особо охраняемых природных территориях», законом Тверской области от 08.12.2010 № 108-ЗО «Об особо охраняемых природных территориях в Тверской области», по результатам комплексного экологического обследования особо охраняемой природной территории регионального значения – памятника природы «Лес у озера Слободское», с учетом решения Комиссии при Правительстве Тверской области по вопросам организации и функционирования особо охраняемых природных территорий от 25.06.2021 № 5 Правительство Тверской области постановляет:

1. Утвердить паспорт особо охраняемой природной территории регионального значения – памятника природы «Лес у озера Слободское» (прилагается).

2. Министерству природных ресурсов и экологии Тверской области направить в орган, осуществляющий государственный кадастровый учет и государственную регистрацию прав, комплект документов для внесения сведений об особо охраняемой природной территории регионального значения – памятнике природы «Лес у озера Слободское» в установленном порядке.

3. Контроль за исполнением настоящего постановления возложить на заместителя Председателя Правительства Тверской области, курирующего вопросы природных ресурсов и экологии.

Отчет об исполнении постановления представить в трехмесячный срок со дня его вступления в силу.

4. Настоящее постановление вступает в силу со дня его официального опубликования.

**Губернатор
Тверской области**



И.М. Руденя

Приложение
к постановлению Правительства
Тверской области
от 20.09.2022 № 538-пп

Паспорт
особо охраняемой природной территории регионального значения –
памятника природы «Лес у озера Слободское»

1. Наименование и цель создания особо охраняемой природной территории регионального значения.

Особо охраняемая природная территория регионального значения – памятник природы «Лес у озера Слободское» (далее – памятник природы) создана с целью сохранения ценного в экологическом, научном, природоохранном и эстетическом отношении природного комплекса.

2. Местонахождение памятника природы.

Памятник природы находится в Торопецком муниципальном районе Тверской области, в 2,8 км к югу от деревни Высокое, в 1,5 км к северо-востоку от деревни Белоглазово, в 18 км к юго-западу от города Торопец.

3. Описание границ памятника природы.

Памятник природы расположен на территории 38 квартала Торопецкого участкового лесничества Торопецкого лесничества Тверской области и прилегающих к ним территориях.

Графическое описание местоположения границ особо охраняемой природной территории регионального значения – памятника природы «Лес у озера Слободское» приводится в приложении к настоящему Паспорту.

4. Площадь памятника природы.

Общая площадь памятника природы составляет 78,02 га.

5. Сведения о собственниках, землевладельцах, землепользователях и арендаторах земельных участков, на которых расположен памятник природы.

Земли лесного фонда, в собственности Российской Федерации.

6. Описание памятника природы.

Памятник природы включает сообщества разных типов. Мелколиственные леса произрастают на западном берегу озера Слободское. Доминирует береза. На повышениях сформировались ельники с неморальным комплексом видов. Восточная часть памятника природы (по берегу озера Слободское) заболочена. Встречается не затронутый хозяйственной деятельностью участок коренных черноольшаников с разновозрастным древостоем. Наряду с черной ольхой в их древостое присутствует ель, иногда береза пушистая. Древесный ярус: доминирует черная ольха, а участие березы может варьировать. В составе яруса имеется небольшая примесь ели, осины, сосны, ольхи, редко – ясень и ильма. Ярус подлеска редкий, включает рябину, крушину, черемуху, черную смородину, красную смородину, изредка – калину, липу, лещину, жимолость. Представлено возобновление ели, березы пушистой, ольхи черной, редко – дуба. В травяном ярусе доминантами или содоминантами являются: в верхнем подъярусе – таволга, кочедыжник, вейник сероватый, в нижнем – сныть, гравилат речной. Встречаются виды бореального мелкотравья: купальница, майник двулистный, кислица. Местами сформировались ельники-кисличники с осинкой и подлеском из неморальных видов. В подлеске встречается лещина, ясень, вяз гладкий. В подросте – клен, ясень. В травянистом ярусе кислица, медуница неясная, копытень, ландыш майский, печеночница, хвощ лесной, звездчатка жестколистная, зеленчук желтый.

Фауна памятника природы представлена следующими представителями: черный дятел, трехпалый дятел, глухарь, тетерев, рябчик, мохноногий сыч, ястребиная сова, бородатая неясыть, снегирь, клест, рысь, лесная куница, бурый медведь, волк, лисица, енотовидная собака, барсук, норка, лось, косуля, бурый медведь, рысь, заяц-беляк, заяц-русак.

7. Объекты особой охраны памятника природы.

Ценный в экологическом, научном, природоохранном и эстетическом отношении природный комплекс: участок коренных черноольшаников с разновозрастным древостоем.

8. Основные виды разрешенного использования земельных участков, расположенных в границах памятника природы:

- 1) деятельность по особой охране и изучению природы;
- 2) охрана природных территорий;
- 3) природно-познавательный туризм.

9. В границах памятника природы запрещается всякая деятельность, влекущая за собой нарушение сохранности памятника природы, в том числе:

1) любое строительство, включая прокладку новых дорог и коммуникаций, возведение некапитальных временных построек и сооружений, за исключением подпункта 1 пункта 10 настоящего Паспорта;

2) все виды рубок леса (за исключением лесохозяйственных мероприятий, направленных на ликвидацию последствий стихийных бедствий и санитарно-оздоровительных мероприятий);

3) разведка и добыча общераспространенных полезных ископаемых, выемка грунта, нарушение почвенно-растительного слоя, распашка земель, кроме проведения мероприятий, направленных на предупреждение и ликвидацию стихийных бедствий и чрезвычайных ситуаций;

4) проведение культурно-массовых мероприятий, спортивных соревнований, физкультурно-спортивных фестивалей и тренировочных сборов;

5) высадка и культивация видов растений, не свойственных для биологических сообществ памятника природы;

6) промышленная заготовка и сбор ягод, лекарственных растений и других лесных ресурсов, а также заготовка и сбор с применением различных механических приспособлений (совки, гребенки и тому подобное);

7) стоянка и движение механизированного транспорта и специализированной техники, за исключением экстренных оперативных служб, проведение противопожарных и лесозащитных мероприятий, возникновения чрезвычайных ситуаций, угрозы жизни и здоровью людей;

8) организация туристских станций, бивуаков, палаточных лагерей, туристических троп и трасс, за исключением подпункта 2 пункта 10 настоящего Паспорта;

9) изменение естественного гидрологического режима территории, размещение гидротехнических сооружений;

10) применение химических средств борьбы с вредителями, болезнями растений, сорняками и малоценными породами деревьев и кустарников, стимуляторов роста;

11) разведение костров за пределами специально оборудованных кострищ, а также использование открытого огня в периоды, когда объявлена высокая пожарная опасность;

12) сброс сточных вод, сброс и складирование твердых и жидких отходов производства и потребления, захламление территории;

13) складирование ядохимикатов, минеральных и органических удобрений, нефтепродуктов;

14) мойка автотранспортных средств;

15) использование взрывных веществ и пиротехнических устройств;

16) уничтожение и повреждение аншлагов, шлагбаумов, стендов, ограждений, иных элементов обустройства памятника природы, в том числе экологических троп.

10. Допустимое использование памятника природы:

1) установка информационных аншлагов и других информационных и предупредительных знаков;

2) проектирование и организация экологических троп (смотровых площадок);

3) осуществление научной деятельности;

4) проведение организованных экологических, образовательных экскурсий и туристская деятельность численностью групп не более десяти человек;

5) борьба с распространением борщевика Сосновского без применения химических средств;

6) рекреационное использование: однодневные посещения;

7) заготовка и сбор лекарственных растений, ягод и других пищевых лесных ресурсов для собственных нужд без использования механических приспособлений;

8) ремонт, регламентное обслуживание, реконструкция существующих коммуникаций, дорог, линейных объектов без расширения их полос отвода;

9) создание объектов лесной инфраструктуры, объектов, не связанных с созданием лесной инфраструктуры в соответствии с разрешенным видом использования лесов, не влекущих за собой нарушение сохранности памятника природы;

10) осуществление мероприятий по охране, защите, воспроизводству лесов.

Приложение
к паспорту особо охраняемой
природной территории
регионального значения – памятника
природы «Лес у озера Слободское»

Графическое описание местоположения границ
особо охраняемой природной территории регионального значения –
памятника природы «Лес у озера Слободское»

Раздел 1

Сведения об объекте		
Особо охраняемая природная территория регионального значения – памятник природы «Лес у озера Слободское» (далее – объект)		
№ п/п	Характеристики объекта	Описание характеристик
1	2	3
1	Местоположение объекта	Горопецкий муниципальный район Тверской области
2	Площадь объекта +/- величина погрешности определения площади (Р +/- Дельта Р)	780 224 кв. м (\pm 8 843 кв. м)
3	Иные характеристики объекта	-

Раздел 2

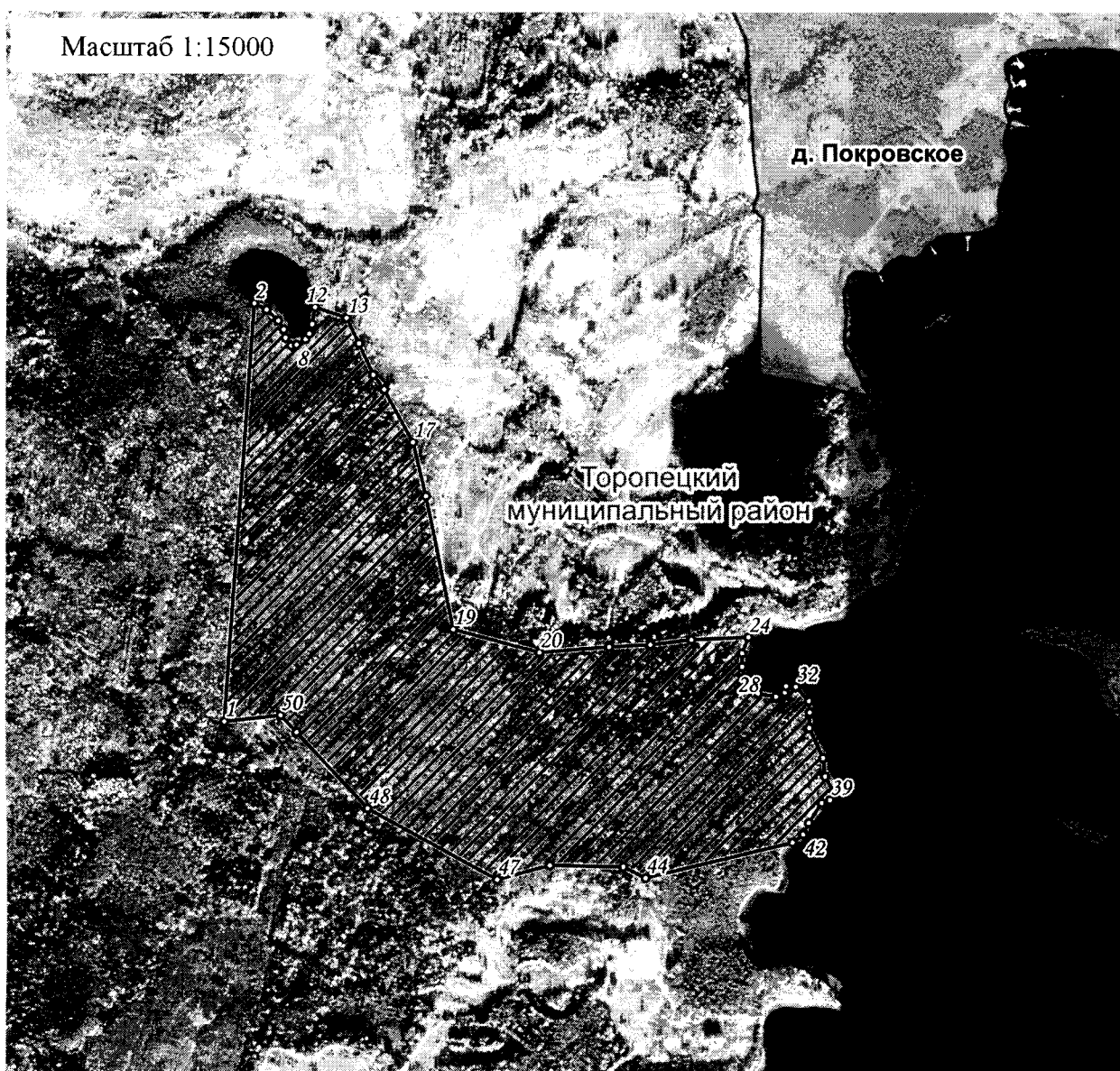
Сведения о местоположении границ объекта					
1. Система координат МСК-69, зона 1					
2. Сведения о характерных точках границ объекта					
Обозначение характерных точек границ	Координаты, м		Метод определения координат характерной точки	Средняя квадратическая погрешность положения характерной точки (Mt), м	Описание обозначения точки на местности (при наличии)
	X	Y			
1	2	3	4	5	6
1	236642.21	1184582.16	Картометрический	5.00	–
2	237552.51	1184649.01	Картометрический	5.00	–

2. Сведения о характерных точках границ объекта					
Обозначение характерных точек границ	Координаты, м		Метод определения координат характерной точки	Средняя квадратическая погрешность положения характерной точки (Mt), м	Описание обозначения точки на местности (при наличии)
	X	Y			
1	2	3	4	5	6
3	237539.01	1184676.19	Картометрический	5.00	–
4	237515.46	1184701.78	Картометрический	5.00	–
5	237495.81	1184713.96	Картометрический	5.00	–
6	237477.46	1184718.10	Картометрический	5.00	–
7	237460.85	1184730.60	Картометрический	5.00	–
8	237462.56	1184742.51	Картометрический	5.00	–
9	237475.29	1184762.29	Картометрический	5.00	–
10	237487.09	1184770.26	Картометрический	5.00	–
11	237507.82	1184776.76	Картометрический	5.00	–
12	237544.25	1184783.00	Картометрический	5.00	–
13	237521.32	1184852.75	Картометрический	5.00	–
14	237465.77	1184879.76	Картометрический	5.00	–
15	237397.52	1184911.53	Картометрический	5.00	–
16	237365.78	1184935.36	Картометрический	5.00	–
17	237251.50	1184998.90	Картометрический	5.00	–
18	237134.04	1185027.51	Картометрический	5.00	–
19	236843.56	1185087.94	Картометрический	5.00	–
20	236792.80	1185278.45	Картометрический	5.00	–
21	236805.52	1185432.44	Картометрический	5.00	–
22	236810.30	1185522.92	Картометрический	5.00	–
23	236821.43	1185613.41	Картометрический	5.00	–
24	236826.61	1185738.82	Картометрический	5.00	–
25	236791.42	1185725.27	Картометрический	5.00	–

2. Сведения о характерных точках границ объекта					
Обозначение характерных точек границ	Координаты, м		Метод определения координат характерной точки	Средняя квадратическая погрешность положения характерной точки (Mt), м	Описание обозначения точки на местности (при наличии)
	X	Y			
1	2	3	4	5	6
26	236761.70	1185725.52	Картометрический	5.00	–
27	236738.45	1185730.48	Картометрический	5.00	–
28	236704.13	1185759.65	Картометрический	5.00	–
29	236697.21	1185799.87	Картометрический	5.00	–
30	236706.20	1185819.06	Картометрический	5.00	–
31	236719.88	1185822.15	Картометрический	5.00	–
32	236718.43	1185843.86	Картометрический	5.00	–
33	236687.31	1185872.21	Картометрический	5.00	–
34	236663.18	1185873.99	Картометрический	5.00	–
35	236629.55	1185873.44	Картометрический	5.00	–
36	236563.87	1185903.70	Картометрический	5.00	–
37	236523.80	1185908.03	Картометрический	5.00	–
38	236491.00	1185925.90	Картометрический	5.00	–
39	236472.47	1185918.79	Картометрический	5.00	–
40	236465.90	1185900.35	Картометрический	5.00	–
41	236423.11	1185871.74	Картометрический	5.00	–
42	236398.15	1185859.95	Картометрический	5.00	–
43	236380.40	1185836.60	Картометрический	5.00	–
44	236303.45	1185512.62	Картометрический	5.00	–
45	236327.44	1185463.70	Картометрический	5.00	–
46	236330.82	1185301.04	Картометрический	5.00	–
47	236299.62	1185184.97	Картометрический	5.00	–
48	236453.52	1184898.75	Картометрический	5.00	–

Раздел 4

План границ объекта



Используемые условные знаки и обозначения:

- 24 характерная точка границы объекта
- ▨ территория объекта
- населенные пункты

Примечание. Документ с подписью и оттиском печати (при наличии) лица, составившего описание местоположения границ объекта, предоставляется в орган, осуществляющий государственный кадастровый учет и государственную регистрацию прав.