



## ПРАВИТЕЛЬСТВО ТВЕРСКОЙ ОБЛАСТИ

### ПОСТАНОВЛЕНИЕ

20.09.2022

№ 537-пп

г. Тверь

#### **Об утверждении Положения об особо охраняемой природной территории регионального значения – государственном природном заказнике «Лесные массивы по реке Борсовка»**

В соответствии с Федеральным законом от 14.03.1995 № 33-ФЗ «Об особо охраняемых природных территориях», законом Тверской области от 08.12.2010 № 108-ЗО «Об особо охраняемых природных территориях в Тверской области», по результатам комплексного экологического обследования особо охраняемой природной территории регионального значения – государственного природного заказника «Лесные массивы по реке Борсовка» с учетом решения Комиссии при Правительстве Тверской области по вопросам организации и функционирования особо охраняемых природных территорий от 25.06.2021 № 5 Правительство Тверской области постановляет:

1. Утвердить Положение об особо охраняемой природной территории регионального значения – государственном природном заказнике «Лесные массивы по реке Борсовка» (прилагается).

2. Министерству природных ресурсов и экологии Тверской области направить в орган, осуществляющий государственный кадастровый учет и государственную регистрацию прав, комплект документов для внесения сведений об особо охраняемой природной территории регионального значения – государственном природном заказнике «Лесные массивы по реке Борсовка» в установленном порядке.

3. Контроль за исполнением настоящего постановления возложить на заместителя Председателя Правительства Тверской области, курирующего вопросы природных ресурсов и экологии.

Отчет об исполнении постановления представить в трехмесячный срок со дня его вступления в силу.

4. Настоящее постановление вступает в силу со дня его официального опубликования.

**Губернатор  
Тверской области**



**И.М. Руденя**

Приложение  
к постановлению Правительства  
Тверской области  
от 20.09.2022 № 537-пп

Положение  
об особо охраняемой природной территории регионального значения –  
государственном природном заказнике «Лесные массивы по реке Борсовка»

1. Наименование особо охраняемой природной территории регионального значения.

Особо охраняемая природная территория регионального значения – государственный природный заказник «Лесные массивы по реке Борсовка» (далее – заказник).

2. Значение заказника.

Региональное.

3. Профиль заказника.

Комплексный (ландшафтный).

4. Цель создания заказника.

С целью сохранения эталонных участков ландшафтов широколиственных лесов южно-таежной природной зоны, являющихся местом обитания (произрастания) редких охраняемых видов, занесенных в Красную книгу Тверской области.

5. Местоположение заказника.

Заказник находится в Западнодвинском муниципальном округе Тверской области, в 7 км к северо-востоку от поселка Жарковский к юго-востоку деревни Зеленьково.

6. Описание границ заказника.

Заказник располагается в кварталах 34 (выделы 17, 23 – 33), 35 (выделы 23, 25, 28 – 30, 32 – 45), 48 (выделы 1 – 5, 10 – 13), 49 (выделы 1 – 12, 14 – 18, 21 – 24, 27, 28, 31, 33), 50 (выделы 2 – 13, 15, 16, 26), 51 (выделы 1 – 3, 5 – 14, 29) Соловского участкового лесничества Западнодвинского лесничества Тверской области.

Графическое описание местоположения границ особо охраняемой природной территории регионального значения – государственного природного заказника «Лесные массивы по реке Борсовка» приводится в приложении к настоящему Положению.

7. Площадь заказника.

Общая площадь заказника составляет 566,8 га.

8. Сведения о собственниках, землевладельцах, землепользователях и арендаторах земельных участков, на которых расположен заказник.

Земли лесного фонда, в собственности Российской Федерации.

9. Описание заказника.

Объект представлен сосняками разных типов, расположенных по берегам реки Борсовка. В зависимости от условий преобладают сосняки брусничники, сосняки черничники. В травяно-кустарничковом ярусе встречаются черника, брусника, марьянник луговой, ландыш майский, вереск. По берегу реки местами сформировались ельники-кисличники. В травянистом покрове доминирует кислица, встречаются черника, брусника, майник двулистный, ожика волосистая, орляк, золотарник обыкновенный. По урезу воды произрастают ольха черная, тростник, белокопытник, мята полевая, крапива двудомная, вех ядовитый. Встречаются черная смородина, малина. В подлеске встречаются молодой дуб и липа.

Животный мир заказника отличается большим разнообразием. Кроме крупных млекопитающих (лось, кабан) встречается лисица, белка, норка, горностаи и ласка, в подстилке отмечены рыжая полевка и обыкновенная бурозубка, а также ряд лесных птиц: зяблик, пеночка-весничка, пеночка-теньковка, дрозд рябинник, певчий дрозд, большая синица, серая мухоловка, лесной конюк и зарянка. На территории заказника отмечены и гнездятся снегирь, зеленая пеночка, черный дрозд, крапивник, желтоголовый королек, канюк, ястреб-тетеревятник, вертишейка.

10. Объекты особой охраны заказника:

1) ценные в экологическом, научном, природоохранном и эстетическом отношении природные комплексы: сосняки черничники, сосняки брусничники, сосняки лишайниковые;

2) вид растения, занесенный в Красную книгу Тверской области, – толокнянка обыкновенная;

3) виды животных, занесенных в Красную книгу Тверской области:

дятел трехпалый;

неясыть бородатая.

11. Основные виды разрешенного использования земельных участков в границах заказника:

1) деятельность по особой охране и изучению природы;

2) охрана природных территорий;

3) природно-познавательный туризм.

12. В границах заказника запрещается:

1) любое строительство, включая прокладку новых дорог и коммуникаций, возведение некапитальных временных построек и сооружений, за исключением подпункта 1 пункта 13 настоящего Положения;

2) все виды рубок леса (за исключением лесохозяйственных мероприятий, направленных на ликвидацию последствий стихийных бедствий и санитарно-оздоровительных мероприятий);

3) разведка и добыча общераспространенных полезных ископаемых, выемка грунта, нарушение почвенно-растительного слоя, распашка земель, кроме проведения мероприятий, направленных на предупреждение и ликвидацию стихийных бедствий и чрезвычайных ситуаций;

4) проведение культурно-массовых мероприятий, спортивных соревнований, физкультурно-спортивных фестивалей и тренировочных сборов;

5) высадка и культивация видов растений, не свойственных для биологических сообществ заказника;

6) промышленная заготовка и сбор ягод, лекарственных растений и других лесных ресурсов, а также заготовка и сбор с применением различных механических приспособлений (совки, гребенки и тому подобное);

7) стоянка и движение механизированного транспорта и специализированной техники за исключением экстренных оперативных служб, проведение противопожарных и лесозащитных мероприятий, возникновения чрезвычайных ситуаций, угрозы жизни и здоровья людей;

8) организация туристских станций, бивуаков, палаточных лагерей, туристических троп и трасс, за исключением подпункта 2 пункта 13 настоящего Положения;

9) изменение естественного гидрологического режима территории, размещение гидротехнических сооружений;

10) применение химических средств борьбы с вредителями, болезнями растений, сорняками и малоценными породами деревьев и кустарников, стимуляторов роста;

11) разведение костров за пределами специально оборудованных кострищ, а также использование открытого огня в периоды, когда объявлена высокая пожарная опасность;

12) сброс сточных вод, сброс и складирование твердых и жидких отходов производства и потребления, захламление территории;

13) складирование ядохимикатов, минеральных и органических удобрений, нефтепродуктов;

14) мойка автотранспортных средств;

15) использование взрывных веществ и пиротехнических устройств;

16) охота, рыболовство, добывание животных, не отнесенных к объектам охоты и рыболовства, другие виды пользования животным миром;

17) уничтожение и повреждение аншлагов, шлагбаумов, стендов, ограждений, иных элементов обустройства заказника, в том числе экологических троп.

13. Допустимое использование заказника:

1) установка информационных аншлагов и других информационных и предупредительных знаков;

2) проектирование и организация экологических троп (смотровых площадок);

3) осуществление научной деятельности;

4) проведение организованных экологических, образовательных экскурсий и туристская деятельность численностью групп не более десяти человек;

5) борьба с распространением борщевика Сосновского без применения химических средств;

6) рекреационное использование (однодневные посещения);

7) заготовка и сбор лекарственных растений, ягод и других пищевых лесных ресурсов для собственных нужд без использования механических приспособлений;

8) рыбалка и охота в установленные сроки в соответствии с действующим законодательством;

9) ремонт, регламентное обслуживание, реконструкция существующих коммуникаций, дорог, линейных объектов без расширения их полос отвода;

10) создание объектов лесной инфраструктуры, объектов, не связанных с созданием лесной инфраструктуры в соответствии с разрешенным видом использования лесов, не влекущих за собой нарушение сохранности заказника;

11) осуществление мероприятий по охране, защите, воспроизводству лесов.

Приложение  
к положению об особо охраняемой  
природной территории регионального  
значения – государственном  
природном заказнике «Лесные  
массивы по реке Борсовка»

Графическое описание местоположения границ  
особо охраняемой природной территории регионального значения –  
государственный природный заказник «Лесные массивы по реке Борсовка»

Раздел 1

Сведения об объекте		
Особо охраняемая природная территория регионального значения – государственный природный заказник «Лесные массивы по реке Борсовка» (далее – объект)		
№ п/п	Характеристики объекта	Описание характеристик
1	2	3
1	Местоположение объекта	Западнодвинский муниципальный округ Тверской области
2	Площадь объекта +/- величина погрешности определения площади (Р +/- Дельта Р)	5 668 531 кв. м ( $\pm$ 24 148 кв. м)
3	Иные характеристики объекта	-

Раздел 2

Сведения о местоположении границ объекта					
1. Система координат МСК-69, зона 1					
2. Сведения о характерных точках границ объекта					
Обозначение характерных точек границ	Координаты, м		Метод определения координат характерной точки	Средняя квадратическая погрешность положения характерной точки (Mt), м	Описание обозначения точки на местности (при наличии)
	X	Y			
1	2	3	4	5	6
1	195290.15	1220014.52	Картометрический	5.00	–



2. Сведения о характерных точках границ объекта					
Обозначение характерных точек границ	Координаты, м		Метод определения координат характерной точки	Средняя квадратическая погрешность положения характерной точки (Mt), м	Описание обозначения точки на местности (при наличии)
	X	Y			
1	2	3	4	5	6
2	195247.33	1219991.75	Картометрический	5.00	–
3	195203.87	1219980.22	Картометрический	5.00	–
4	195166.41	1219970.66	Картометрический	5.00	–
5	195138.72	1219951.18	Картометрический	5.00	–
6	195067.67	1219920.23	Картометрический	5.00	–
7	195012.54	1219922.59	Картометрический	5.00	–
8	194959.41	1219924.97	Картометрический	5.00	–
9	194912.23	1219937.12	Картометрический	5.00	–
10	194859.21	1219955.28	Картометрический	5.00	–
11	194765.01	1220003.24	Картометрический	5.00	–
12	194725.89	1220040.92	Картометрический	5.00	–
13	194704.46	1220062.74	Картометрический	5.00	–
14	194685.21	1220125.89	Картометрический	5.00	–
15	194663.80	1220163.44	Картометрический	5.00	–
16	194640.49	1220201.04	Картометрический	5.00	–
17	194603.30	1220232.86	Картометрический	5.00	–
18	194589.72	1220264.41	Картометрический	5.00	–
19	194582.44	1220335.39	Картометрический	5.00	–
20	194572.97	1220384.68	Картометрический	5.00	–
21	194563.58	1220453.66	Картометрический	5.00	–
22	194565.89	1220491.05	Картометрический	5.00	–
23	194575.80	1220506.72	Картометрический	5.00	–
24	194613.35	1220520.21	Картометрический	5.00	–

2. Сведения о характерных точках границ объекта					
Обозначение характерных точек границ	Координаты, м		Метод определения координат характерной точки	Средняя квадратическая погрешность положения характерной точки (Mt), м	Описание обозначения точки на местности (при наличии)
	X	Y			
1	2	3	4	5	6
25	194668.78	1220555.24	Картометрический	5.00	–
26	194706.46	1220598.31	Картометрический	5.00	–
27	194734.15	1220617.78	Картометрический	5.00	–
28	194775.61	1220629.30	Картометрический	5.00	–
29	194821.09	1220654.51	Картометрический	5.00	–
30	194850.76	1220679.93	Картометрический	5.00	–
31	194870.64	1220703.40	Картометрический	5.00	–
32	194880.65	1220721.01	Картометрический	5.00	–
33	194902.51	1220748.43	Картометрический	5.00	–
34	194928.24	1220762.02	Картометрический	5.00	–
35	194944.01	1220769.81	Картометрический	5.00	–
36	194975.46	1220761.66	Картометрический	5.00	–
37	195008.80	1220737.79	Картометрический	5.00	–
38	195026.23	1220712.08	Картометрический	5.00	–
39	195049.89	1220706.00	Картометрический	5.00	–
40	195061.74	1220713.76	Картометрический	5.00	–
41	195060.10	1220759.05	Картометрический	5.00	–
42	195080.27	1220821.91	Картометрический	5.00	–
43	195092.55	1220882.90	Картометрический	5.00	–
44	195114.44	1220922.12	Картометрический	5.00	–
45	195142.22	1220947.45	Картометрический	5.00	–
46	195181.95	1220984.60	Картометрический	5.00	–
47	195211.80	1221014.26	Картометрический	5.00	–

2. Сведения о характерных точках границ объекта					
Обозначение характерных точек границ	Координаты, м		Метод определения координат характерной точки	Средняя квадратическая погрешность положения характерной точки (M <sub>t</sub> ), м	Описание обозначения точки на местности (при наличии)
	X	Y			
1	2	3	4	5	6
48	195143.20	1221990.61	Картометрический	5.00	–
49	195111.03	1221988.98	Картометрический	5.00	–
50	195129.27	1221941.42	Картометрический	5.00	–
51	194951.03	1221886.84	Картометрический	5.00	–
52	194821.27	1221977.60	Картометрический	5.00	–
53	194428.07	1221950.08	Картометрический	5.00	–
54	194408.64	1221838.41	Картометрический	5.00	–
55	194373.56	1221687.88	Картометрический	5.00	–
56	194370.80	1221548.99	Картометрический	5.00	–
57	194367.35	1221532.11	Картометрический	5.00	–
58	194346.59	1221472.93	Картометрический	5.00	–
59	194319.09	1221422.38	Картометрический	5.00	–
60	194300.23	1221395.41	Картометрический	5.00	–
61	194212.83	1221260.50	Картометрический	5.00	–
62	194158.08	1221189.79	Картометрический	5.00	–
63	194071.05	1221100.63	Картометрический	5.00	–
64	193978.85	1221001.38	Картометрический	5.00	–
65	193970.23	1220976.04	Картометрический	5.00	–
66	193961.36	1220921.93	Картометрический	5.00	–
67	194297.78	1220946.92	Картометрический	5.00	–
68	194344.52	1220902.11	Картометрический	5.00	–
69	194092.15	1220794.72	Картометрический	5.00	–
70	194112.82	1220670.03	Картометрический	5.00	–

2. Сведения о характерных точках границ объекта					
Обозначение характерных точек границ	Координаты, м		Метод определения координат характерной точки	Средняя квадратическая погрешность положения характерной точки (Mt), м	Описание обозначения точки на местности (при наличии)
	X	Y			
1	2	3	4	5	6
71	193920.08	1220719.77	Картометрический	5.00	–
72	193858.18	1220489.88	Картометрический	5.00	–
73	193813.56	1220420.72	Картометрический	5.00	–
74	193779.49	1220388.77	Картометрический	5.00	–
75	193728.28	1220340.04	Картометрический	5.00	–
76	193660.08	1220282.94	Картометрический	5.00	–
77	193602.24	1220242.71	Картометрический	5.00	–
78	193542.64	1220199.17	Картометрический	5.00	–
79	193474.96	1220162.80	Картометрический	5.00	–
80	193418.28	1220116.21	Картометрический	5.00	–
81	193392.45	1220067.27	Картометрический	5.00	–
82	193378.76	1220035.21	Картометрический	5.00	–
83	193375.72	1219864.13	Картометрический	5.00	–
84	193369.18	1219671.04	Картометрический	5.00	–
85	193365.19	1219589.79	Картометрический	5.00	–
86	193390.35	1219321.95	Картометрический	5.00	–
87	193414.14	1219079.20	Картометрический	5.00	–
88	193628.69	1219096.29	Картометрический	5.00	–
89	194097.70	1219140.42	Картометрический	5.00	–
90	194143.55	1219142.62	Картометрический	5.00	–
91	194144.98	1219100.94	Картометрический	5.00	–
92	194110.56	1219040.83	Картометрический	5.00	–
93	194084.54	1218972.98	Картометрический	5.00	–

2. Сведения о характерных точках границ объекта					
Обозначение характерных точек границ	Координаты, м		Метод определения координат характерной точки	Средняя квадратическая погрешность положения характерной точки (Mt), м	Описание обозначения точки на местности (при наличии)
	X	Y			
1	2	3	4	5	6
94	194073.16	1218929.70	Картометрический	5.00	–
95	194074.36	1218917.97	Картометрический	5.00	–
96	194585.18	1218953.87	Картометрический	5.00	–
97	194693.57	1218946.29	Картометрический	5.00	–
98	194693.06	1218878.57	Картометрический	5.00	–
99	194701.18	1218832.75	Картометрический	5.00	–
100	194726.20	1218776.64	Картометрический	5.00	–
101	194791.51	1218676.20	Картометрический	5.00	–
102	194868.52	1218560.42	Картометрический	5.00	–
103	195013.88	1218506.88	Картометрический	5.00	–
104	195071.25	1218487.83	Картометрический	5.00	–
105	195090.78	1218528.97	Картометрический	5.00	–
106	195122.25	1218517.72	Картометрический	5.00	–
107	195130.32	1218497.07	Картометрический	5.00	–
108	195164.16	1218436.40	Картометрический	5.00	–
109	195188.07	1218320.25	Картометрический	5.00	–
110	195191.40	1218215.94	Картометрический	5.00	–
111	195219.53	1218129.90	Картометрический	5.00	–
112	195296.45	1217983.19	Картометрический	5.00	–
113	195414.86	1217992.25	Картометрический	5.00	–
114	195415.87	1217991.64	Картометрический	5.00	–
115	196510.24	1218073.47	Картометрический	5.00	–
116	196503.37	1218144.41	Картометрический	5.00	–

2. Сведения о характерных точках границ объекта					
Обозначение характерных точек границ	Координаты, м		Метод определения координат характерной точки	Средняя квадратическая погрешность положения характерной точки (Mt), м	Описание обозначения точки на местности (при наличии)
	X	Y			
1	2	3	4	5	6
117	196495.35	1218204.87	Картометрический	5.00	–
118	196478.54	1218233.57	Картометрический	5.00	–
119	196463.85	1218247.43	Картометрический	5.00	–
120	196395.03	1218250.04	Картометрический	5.00	–
121	196293.41	1218243.43	Картометрический	5.00	–
122	196221.30	1218237.59	Картометрический	5.00	–
123	196186.32	1218225.17	Картометрический	5.00	–
124	196127.35	1218264.78	Картометрический	5.00	–
125	196095.82	1218296.75	Картометрический	5.00	–
126	196028.86	1218408.44	Картометрический	5.00	–
127	195970.27	1218503.10	Картометрический	5.00	–
128	195956.79	1218532.82	Картометрический	5.00	–
129	196039.35	1218541.72	Картометрический	5.00	–
130	195983.75	1218608.89	Картометрический	5.00	–
131	195951.38	1218664.18	Картометрический	5.00	–
132	195921.30	1218742.77	Картометрический	5.00	–
133	195900.39	1218786.29	Картометрический	5.00	–
134	195921.00	1218845.47	Картометрический	5.00	–
135	195920.99	1218846.72	Картометрический	5.00	–
136	195926.12	1218847.31	Картометрический	5.00	–
137	195962.02	1218901.23	Картометрический	5.00	–
138	195905.34	1219025.30	Картометрический	5.00	–
139	195908.34	1219025.57	Картометрический	5.00	–

2. Сведения о характерных точках границ объекта					
Обозначение характерных точек границ	Координаты, м		Метод определения координат характерной точки	Средняя квадратическая погрешность положения характерной точки (Mt), м	Описание обозначения точки на местности (при наличии)
	X	Y			
1	2	3	4	5	6
140	195944.40	1219028.45	Картометрический	5.00	–
141	195941.45	1219097.88	Картометрический	5.00	–
142	195958.94	1219158.77	Картометрический	5.00	–
143	195959.16	1219158.77	Картометрический	5.00	–
144	196050.41	1219166.54	Картометрический	5.00	–
145	196028.22	1219373.35	Картометрический	5.00	–
146	196028.54	1219407.23	Картометрический	5.00	–
147	196060.80	1219425.67	Картометрический	5.00	–
148	196154.14	1219436.82	Картометрический	5.00	–
149	196179.26	1219397.63	Картометрический	5.00	–
150	196178.16	1219255.37	Картометрический	5.00	–
151	196181.33	1219231.62	Картометрический	5.00	–
152	196205.09	1219226.36	Картометрический	5.00	–
153	196243.97	1219222.71	Картометрический	5.00	–
154	196230.55	1219465.00	Картометрический	5.00	–
155	196326.82	1219423.63	Картометрический	5.00	–
156	196358.80	1219406.46	Картометрический	5.00	–
157	196402.99	1219423.06	Картометрический	5.00	–
158	196307.20	1219522.07	Картометрический	5.00	–
159	196270.24	1219568.04	Картометрический	5.00	–
160	196243.38	1219602.16	Картометрический	5.00	–
161	196240.26	1219634.34	Картометрический	5.00	–
162	196272.55	1219651.03	Картометрический	5.00	–

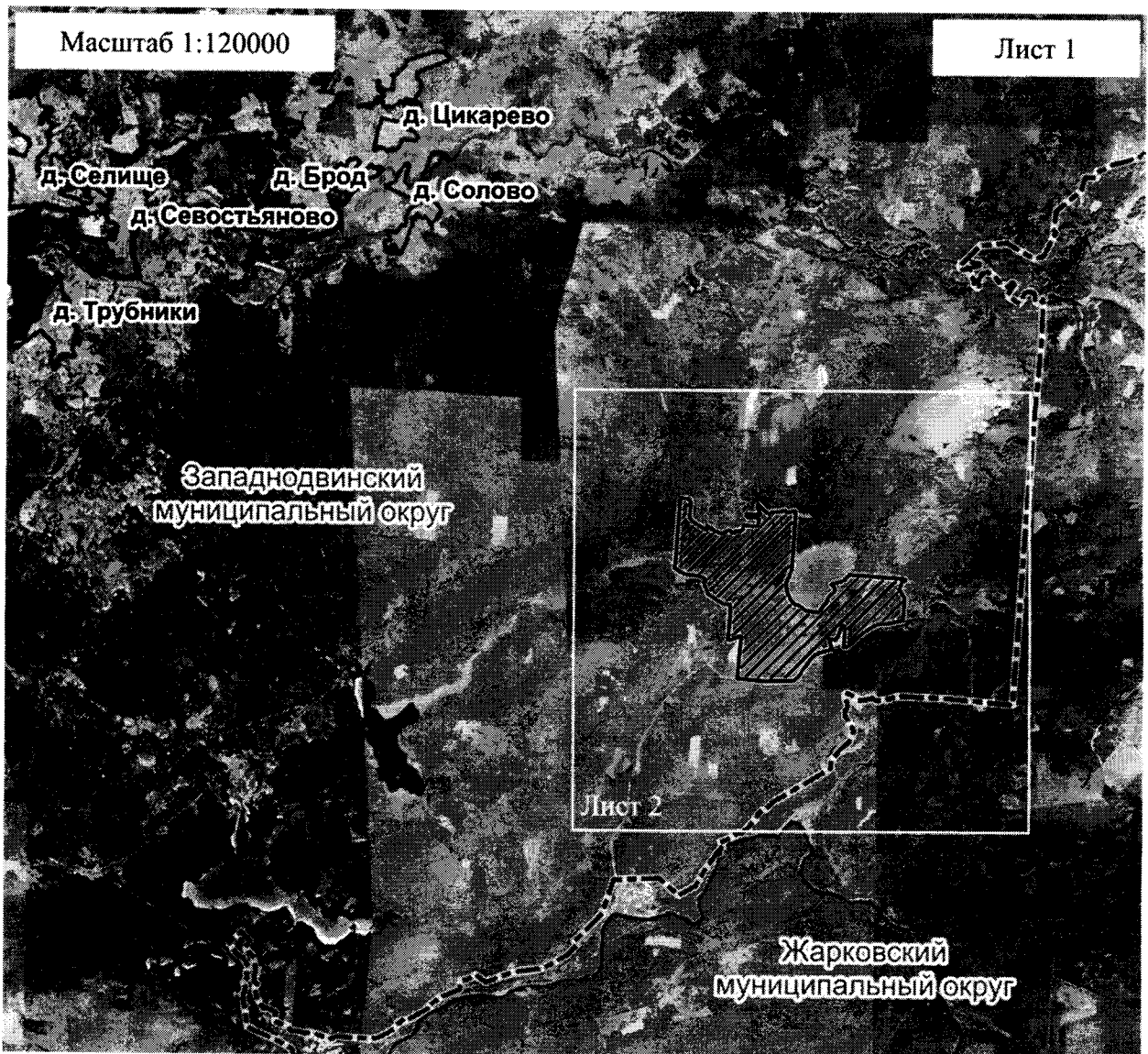
2. Сведения о характерных точках границ объекта					
Обозначение характерных точек границ	Координаты, м		Метод определения координат характерной точки	Средняя квадратическая погрешность положения характерной точки (Mt), м	Описание обозначения точки на местности (при наличии)
	X	Y			
1	2	3	4	5	6
163	196276.73	1219752.70	Картометрический	5.00	–
164	196280.63	1219815.30	Картометрический	5.00	–
165	196292.73	1219852.51	Картометрический	5.00	–
166	196303.03	1219876.16	Картометрический	5.00	–
167	196294.77	1219894.82	Картометрический	5.00	–
168	196271.21	1219920.42	Картометрический	5.00	–
169	196273.27	1219976.28	Картометрический	5.00	–
170	196289.00	1220035.47	Картометрический	5.00	–
171	196290.93	1220060.87	Картометрический	5.00	–
172	196285.82	1220076.31	Картометрический	5.00	–
173	196165.50	1220069.54	Картометрический	5.00	–
1	195290.15	1220014.52	Картометрический	5.00	–
3. Сведения о характерных точках части (частей) границы объекта					
Обозначение характерных точек части границы	Координаты, м		Метод определения координат характерной точки	Средняя квадратическая погрешность положения характерной точки (Mt), м	Описание обозначения точки на местности (при наличии)
	X	Y			
1	2	3	4	5	6
-	-	-	-	-	-








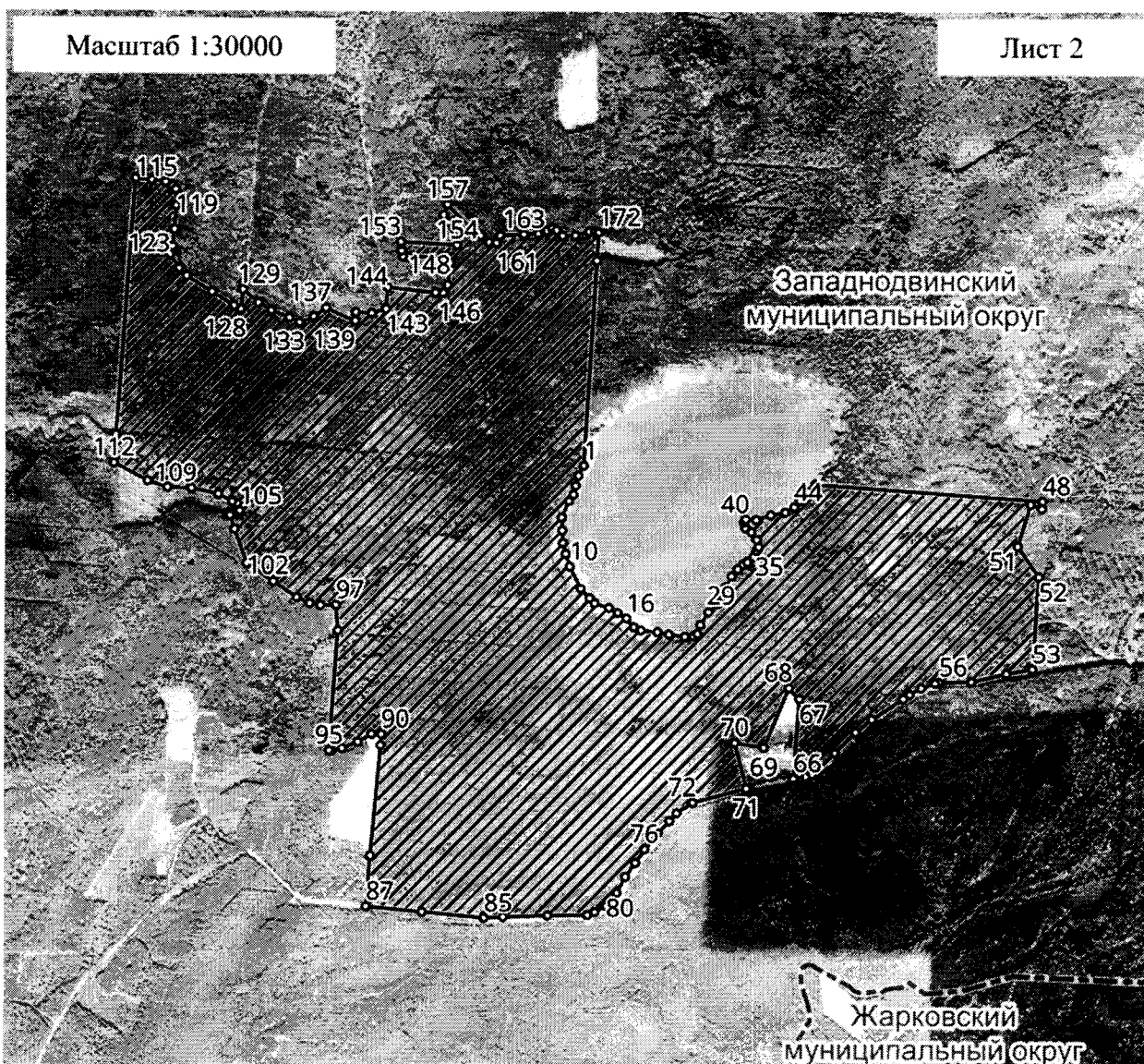
## Раздел 4

## План границ объекта



Используемые условные знаки и обозначения:

-  территория объекта
-  населенные пункты
-  граница административно-территориального деления



Используемые условные знаки и обозначения:

○24 характерная точка границы объекта

▨ территория объекта

--- граница административно-территориального деления

Примечание. Документ с подписью и оттиском печати (при наличии) лица, составившего описание местоположения границ объекта, предоставляется в орган, осуществляющий государственный кадастровый учет и государственную регистрацию прав.