



## ПРАВИТЕЛЬСТВО ТВЕРСКОЙ ОБЛАСТИ

### ПОСТАНОВЛЕНИЕ

26.09.2022

№ 554-пп

г. Тверь

#### **Об особо охраняемой природной территории регионального значения – памятника природы «Гнездо аиста в д. Речане»**

В соответствии с Федеральным законом от 14.03.1995 № 33-ФЗ «Об особо охраняемых природных территориях», законом Тверской области от 08.12.2010 № 108-ЗО «Об особо охраняемых природных территориях в Тверской области», по результатам комплексного экологического обследования особо охраняемой природной территории регионального значения – памятника природы «Гнездо аиста Речанское», с учетом решения Комиссии при Правительстве Тверской области по вопросам организации и функционирования особо охраняемых природных территорий от 25.06.2021 № 5 Правительство Тверской области постановляет:

1. Определить уточненное наименование особо охраняемой природной территории Тверской области – памятника природы «Гнездо аиста Речанское», указанной в пункте 16 списка особо охраняемых природных территорий, утвержденного решением малого Совета Тверского областного совета народных депутатов от 25.08.1993 № 340 «О дополнении к решению малого Совета № 128 от 22.09.92 г. и № 224 от 01.04.93 г. «О корректировке и расширении природно-заповедного фонда области»: особо охраняемая природная территория регионального значения – памятник природы «Гнездо аиста в д. Речане».

2. Утвердить Паспорт особо охраняемой природной территории регионального значения – памятника природы «Гнездо аиста в д. Речане» (прилагается).

3. Министерству природных ресурсов и экологии Тверской области направить в орган, осуществляющий государственный кадастровый учет и государственную регистрацию прав, комплект документов для внесения сведений об особо охраняемой природной территории регионального значения – памятнике природы «Гнездо аиста в д. Речане» в установленном порядке.

4. Контроль за исполнением настоящего постановления возложить на заместителя Председателя Правительства Тверской области, курирующего вопросы природных ресурсов и экологии.

Отчет об исполнении постановления представить в трехмесячный срок со дня его вступления в силу.

5. Настоящее постановление вступает в силу со дня его официального опубликования.

**Губернатор  
Тверской области**



**И.М. Руденя**

Приложение  
к постановлению Правительства  
Тверской области  
от 26.09.2022 № 554-пп

Паспорт  
особо охраняемой природной территории регионального значения –  
памятника природы «Гнездо аиста в д. Речане»

1. Наименование и цель создания особо охраняемой природной территории регионального значения.

Особо охраняемая природная территория регионального значения – памятник природы «Гнездо аиста в д. Речане» (далее – памятник природы) создана с целью сохранения местообитания объекта живой природы, нуждающегося в особой охране: гнездование аиста белого, редкого вида птиц, занесенного в Красную книгу Тверской области.

2. Местонахождение памятника природы.

Памятник природы находится в Торопецком муниципальном районе Тверской области, в юго-западном направлении от города Торопец, в деревне Речане.

3. Описание границ памятника природы.

Памятник природы расположен в границах деревни Речане Торопецкого муниципального района Тверской области.

Графическое описание местоположения границ особо охраняемой природной территории регионального значения – памятника природы «Гнездо аиста в д. Речане» приводится в приложении к настоящему Паспорту.

4. Площадь памятника природы.

Общая площадь памятника природы составляет 0,0009 га.

5. Сведения о собственниках, землевладельцах, землепользователях и арендаторах земельных участков, на которых расположен памятник природы:

Земли населенных пунктов.

6. Описание памятника природы.

Гнездовье аиста белого расположено в деревне Речане на водонапорной башне. Аисты белые гнездятся здесь по настоящее время. Условия обитания являются оптимальными для данного вида. В окрестностях башни преобладает травянистая растительность, которая представлена луговым разнотравьем.

7. Объекты особой охраны памятника природы.

Объектом охраны является местообитание популяции вида фауны, занесенного в Красную книгу Тверской области, – аиста белого.

8. Основные виды разрешенного использования земельных участков, расположенных в границах памятника природы:

1) деятельность по особой охране и изучению природы;

2) охрана природных территорий;

3) природно-познавательный туризм.

9. В границах памятника природы запрещается всякая деятельность, влекущая за собой нарушение сохранности памятника природы, в том числе:

1) любое строительство, включая прокладку новых дорог и коммуникаций, возведение некапитальных временных построек и сооружений;

2) уничтожение и повреждение древесно-кустарниковой растительности;

3) гибель и нарушение среды обитания объекта животного мира;

- 4) повреждение почвенно-растительного покрова, выемка грунта;
- 5) использование открытого огня, разведение костров, сжигание мусора, устройство палов травы и иной растительности;
- 6) разрушение, повреждение гнезда, осмотр гнезда и другие факторы беспокойства во время гнездования птиц;
- 7) шумовое загрязнение во время гнездования птиц (в том числе прослушивание громкой музыки);
- 8) проведение взрывных работ и применение пиротехнических средств;
- 9) сброс сточных вод, сброс и складирование твердых и жидких отходов производства и потребления, захламление территории;
- 10) складирование ядохимикатов, минеральных и органических удобрений, нефтепродуктов.

10. Допустимое использование памятника природы:

- 1) посещение территории памятника природы в образовательных и научных целях;
- 2) проведение мероприятий, направленных на охрану объекта животного мира и среды его обитания;
- 3) ремонт, регламентное обслуживание, реконструкция существующих коммуникаций вне периода гнездования птиц и не влекущих за собой нарушение сохранности памятника природы (за исключением случаев аварийно-спасательных и неотложных работ, проводимых при возникновении чрезвычайных ситуаций и направленных на спасение жизни и сохранение здоровья людей).

Приложение  
к Паспорту особо охраняемой  
природной территории  
регионального значения – памятника  
природы «Гнездо аиста в д. Речане»

Графическое описание местоположения границ  
особо охраняемой природной территории регионального значения –  
памятника природы «Гнездо аиста в д. Речане»

Раздел 1

Сведения об объекте		
Особо охраняемая природная территория регионального значения – памятник природы «Гнездо аиста в д. Речане» (далее – объект)		
№ п/п	Характеристики объекта	Описание характеристик
1	2	3
1	Местоположение объекта	Торопецкий муниципальный район Тверской области
2	Площадь объекта +/- величина погрешности определения площади (Р +/- Дельта Р)	9 кв. м ( $\pm$ 30 кв. м)
3	Иные характеристики объекта	-

Раздел 2

Сведения о местоположении границ объекта					
1. Система координат МСК-69, зона 1					
2. Сведения о характерных точках границ объекта					
Обозначение характерных точек границ	Координаты, м		Метод определения координат характерной точки	Средняя квадратическая погрешность положения характерной точки (Mt), м	Описание обозначения точки на местности (при наличии)
	X	Y			
1	2	3	4	5	6
1	243262.03	1198629.78	Картометрический	5.00	–
2	243262.02	1198630.01	Картометрический	5.00	–

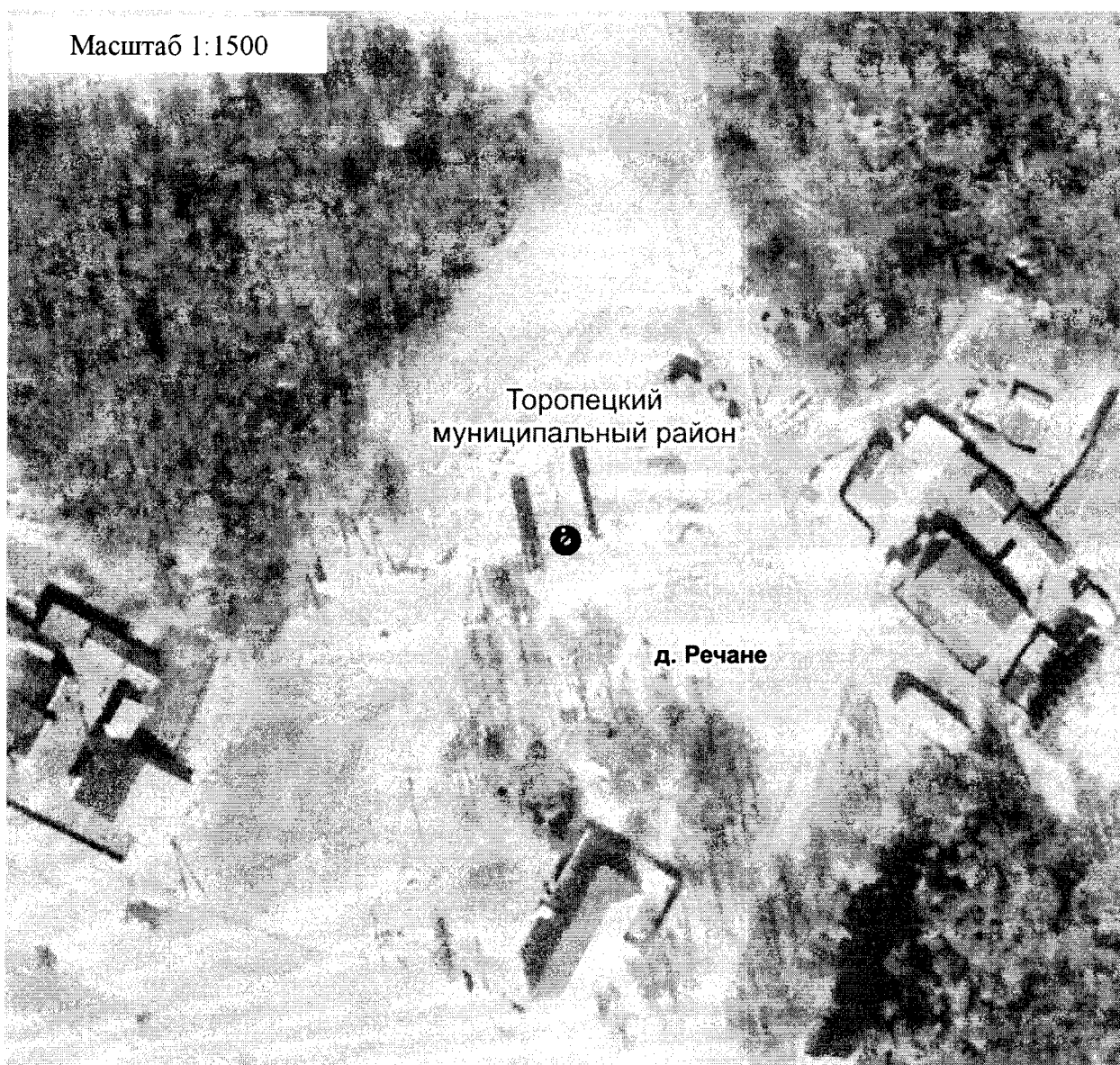
2. Сведения о характерных точках границ объекта					
Обозначение характерных точек границ	Координаты, м		Метод определения координат характерной точки	Средняя квадратическая погрешность положения характерной точки (Mt), м	Описание обозначения точки на местности (при наличии)
	X	Y			
1	2	3	4	5	6
3	243261.91	1198630.42	Картометрический	5.00	—
4	243261.72	1198630.76	Картометрический	5.00	—
5	243261.48	1198631.03	Картометрический	5.00	—
6	243261.18	1198631.24	Картометрический	5.00	—
7	243260.80	1198631.37	Картометрический	5.00	—
8	243260.49	1198631.44	Картометрический	5.00	—
9	243260.16	1198631.42	Картометрический	5.00	—
10	243259.79	1198631.33	Картометрический	5.00	—
11	243259.41	1198631.08	Картометрический	5.00	—
12	243259.15	1198630.82	Картометрический	5.00	—
13	243258.93	1198630.48	Картометрический	5.00	—
14	243258.85	1198630.14	Картометрический	5.00	—
15	243258.80	1198629.68	Картометрический	5.00	—
16	243258.82	1198629.40	Картометрический	5.00	—
17	243259.00	1198628.94	Картометрический	5.00	—
18	243259.17	1198628.67	Картометрический	5.00	—
19	243259.41	1198628.39	Картометрический	5.00	—
20	243259.72	1198628.24	Картометрический	5.00	—
21	243260.08	1198628.09	Картометрический	5.00	—
22	243260.57	1198628.07	Картометрический	5.00	—
23	243261.05	1198628.18	Картометрический	5.00	—
24	243261.42	1198628.41	Картометрический	5.00	—
25	243261.72	1198628.68	Картометрический	5.00	—





## Раздел 4

## План границ объекта



Используемые условные знаки и обозначения:

○24 характерная точка границы объекта

 территория объекта

 населенные пункты

Примечание. Документ с подписью и оттиском печати (при наличии) лица, составившего описание местоположения границ объекта, предоставляется в орган, осуществляющий государственный кадастровый учет и государственную регистрацию прав.