



ПРАВИТЕЛЬСТВО ТВЕРСКОЙ ОБЛАСТИ

ПОСТАНОВЛЕНИЕ

29.11.2022

№ 668-пп

г. Тверь

Об утверждении генерального плана Осташковского городского округа Тверской области

В соответствии со статьями 8.2, 24 Градостроительного кодекса Российской Федерации, пунктом 3 части 1 статьи 2 закона Тверской области от 20.12.2019 № 89-ЗО «О перераспределении отдельных полномочий в области градостроительной деятельности между органами местного самоуправления муниципальных образований Тверской области и органами государственной власти Тверской области», в целях обеспечения устойчивого развития территории Осташковского городского округа Тверской области Правительство Тверской области постановляет:

1. Утвердить генеральный план Осташковского городского округа Тверской области в следующем составе:

1) положение о территориальном планировании Осташковского городского округа Тверской области (приложение 1 к настоящему постановлению);

2) карта планируемого размещения объектов местного значения Осташковского городского округа Тверской области (приложение 2 к настоящему постановлению);

3) карта границ населенных пунктов, входящих в состав Осташковского городского округа Тверской области (приложение 3 к настоящему постановлению);

4) карта функциональных зон Осташковского городского округа Тверской области (приложение 4 к настоящему постановлению);

5) карта несогласованных вопросов генерального плана Осташковского городского округа Тверской области (приложение 5 к настоящему постановлению).

2. Главному управлению архитектуры и градостроительной деятельности Тверской области в течение десяти рабочих дней со дня принятия настоящего постановления уведомить администрацию Осташковского городского округа Тверской области о его принятии.

3. Министерству имущественных и земельных отношений Тверской области в течение шести месяцев со дня принятия настоящего постановления обеспечить внесение в Единый государственный реестр недвижимости сведений о границах населенных пунктов, входящих в состав Осташковского городского округа Тверской области.

4. Контроль за исполнением настоящего постановления возложить на заместителя Председателя Правительства Тверской области, курирующего вопросы регулирования земельных отношений.

Отчет об исполнении постановления представить в срок до 1 июня 2023 года.

5. Настоящее постановление вступает в силу со дня его официального опубликования.

**Губернатор
Тверской области**



И.М. Руденя

Приложение 1
к постановлению Правительства
Тверской области
от 29.11.2022 № 668-пп

Положение о территориальном планировании
Осташковского городского округа Тверской области

Раздел I
Общие положения

1. Генеральный план Осташковского городского округа Тверской области (далее – генеральный план) разработан с целью рациональной пространственной организации территории Осташковского городского округа Тверской области (далее – городской округ), обеспечивающей его устойчивое социально-экономическое развитие, в том числе развитие прилегающих территорий, направленное на создание оптимальных условий для жилищного строительства, развитие производства, рационального использования всех видов ресурсов, улучшение экологического состояния территории.

2. Основными задачами создания генерального плана являются:

- 1) обеспечение комплексного и устойчивого развития территории городского округа;
- 2) размещение объектов регионального и местного значения городского округа;
- 3) установление границ населенных пунктов, входящих в состав городского округа;
- 4) функциональное зонирование территории городского округа;
- 5) определение местоположения планируемых для размещения объектов регионального и местного значения городского округа.

Раздел II

Сведения о планируемых для размещения объектах федерального значения, объектах регионального значения, объектах местного значения

3. Сведения о планируемых для размещения или реконструируемых объектах федерального значения.

Планируемые для размещения или реконструируемые объекты федерального значения отсутствуют.

4. Сведения о планируемых для размещения или реконструируемых объектах регионального значения.

Программой дорожных работ на автомобильных дорогах общего пользования регионального и межмуниципального значения Тверской области в 2021 – 2025 годах, утвержденной распоряжением Правительства Тверской области от 25.12.2019 № 960-рп «О Программе дорожных работ на автомобильных дорогах общего пользования регионального и межмуниципального значения Тверской области в 2021 – 2025 годах», предусмотрены мероприятия:

1) реконструкция автомобильной дороги общего пользования регионального значения Осташков – Волговерховье на участке км 52 + 350 – км 71 + 300 в Осташковском городском округе (20,122 км, км 52 + 350 – км 71 + 300);

2) реконструкция автомобильной дороги общего пользования межмуниципального значения Большое Эскино – Трестино – Жданово в Фировском районе и Осташковском городском округе (в том числе ПИР) (40,9 км, км 9 + 300 – км 49 + 900).

Планируется строительство фельдшерско-акушерских пунктов в д. Сорога, д. Зехново, д. Замошье.

В соответствии со схемой территориального планирования Тверской области, утвержденной постановлением Правительства Тверской области от 25.12.2012 № 806-пп «Об утверждении схемы территориального планирования Тверской области», на территории городского округа планируется размещение вертолетной площадки в г. Осташков (ЦРБ).

5. Сведения о планируемых для размещения объектах местного значения приведены в таблице 1.

Таблица 1

№ п/п	Наименование и назначение объектов	Местоположение объектов	Характеристики зон с особыми условиями использования территорий	Статус объектов
1	Объекты, предназначенные для осуществления дорожной деятельности в отношении автомобильных дорог местного значения в границах населенных пунктов поселения и обеспечения безопасности дорожного движения на них			
1.1	Строительство дороги местного значения, 1,2 км	Вблизи н.п. Котчище	Установление не требуется	Планируемый
2	Объекты, в которых (на территории которых) размещаются образовательные организации дошкольного, начального общего, основного общего, среднего общего образования по основным общеобразовательным программам, дополнительного образования детей			
2.1	Строительство общеобразовательной организации	п. Южный	Установление не требуется	Планируемый

№ п/п	Наименование и назначение объектов	Местоположение объектов	Характеристики зон с особыми условиями использования территорий	Статус объектов
2.2	Строительство дошкольной образовательной организации	п. Южный	Установление не требуется	Планируемый
3	Объекты, в которых (на территории которых) размещаются учреждения, предназначенные для организации досуга и обеспечения жителей поселения услугами организаций культуры, развития местного традиционного народного художественного творчества, участия в сохранении, возрождении и развитии народных художественных промыслов в поселении			
3.1	Музей природы Селигерского края	г. Осташков	Установление не требуется	Планируемый
4	Объекты газоснабжения			
4.1	Распределительные газопроводы среднего и низкого давления	п. Южный, д. Ботово, д. Конец, д. Заборье, д. Бараново, д. Гуща, д. Залучье, д. Жулево, д. Никольское, д. Нескучное, д. Малое Ронское, д. Большое Ронское, д. Шиловка	Охранная зона 3 м от газопровода со стороны провода и 2 м – с противоположной стороны	Планируемый
4.2	Строительство межпоселкового газопровода «д. Троеручица – д. Зальцо – д. Лежнево»	Осташковский городской округ	Охранная зона 3 м с каждой стороны газопровода (просека шириной 6 м)	Планируемый
4.3	Строительство межпоселкового газопровода «д. Верхние Котицы – д. Панюки – д. Жданово»	Осташковский городской округ	Охранная зона 3 м с каждой стороны газопровода (просека шириной 6 м)	Планируемый
5	Иные объекты, территории, которые могут оказать существенное влияние на социально-экономическое развитие поселения			

№ п/п	Наименование и назначение объектов	Местоположение объектов	Характеристики зон с особыми условиями использования территорий	Статус объектов
5.1	Строительство муниципальной бани	г. Осташков, ул. Тимофеевская, д. 151	Установление не требуется	Планируемый
5.2	Реконструкция набережной	г. Осташков, Ленинский проспект, между д. 31 и д. 25	Установление не требуется	Реконструируемый
5.3	Благоустроенный пляж	д. Волоховщина	Установление не требуется	Планируемый

Раздел III Параметры функциональных зон

6. На территории поселения устанавливаются следующие функциональные зоны:

- 1) жилая зона;
- 2) общественно-деловая зона;
- 3) зона религиозного использования;
- 4) производственная зона;
- 5) производственная зона социально значимых объектов;
- 6) коммунально-складская зона;
- 7) зона инженерной инфраструктуры;
- 8) зона транспортной инфраструктуры;
- 9) зоны сельскохозяйственного использования;
- 10) производственная зона сельскохозяйственных предприятий;
- 11) зона рекреационного назначения;
- 12) зона озелененных территорий общего пользования;
- 13) зона земель общего пользования;
- 14) зона лесов;
- 15) зона специального назначения;
- 16) зона кладбищ;
- 17) зона складирования и захоронения отходов;
- 18) иные зоны.

7. Параметры жилой зоны.

Существующая площадь зоны – 9 711,4 га.

Планируемая площадь зоны – 9 669,7 га.

Планируемые к включению в жилую зону земельные участки приведены в таблице 2.

Таблица 2

№ п/п	Кадастровый номер земельного участка	Площадь земельного участка (га)	Существующая функциональная зона
1	69:24:0000020:1	0,90	Зона сельскохозяйственного использования
2	69:24:0000021:1	0,13	Зона сельскохозяйственного использования
3	69:24:0000009:1796	0,10	Зона сельскохозяйственного использования
4	69:24:0000009:1797	0,10	Зона сельскохозяйственного использования
5	69:24:0000009:580	0,56	Зона сельскохозяйственного использования
6	69:24:0000009:2405	13,87	Зона сельскохозяйственного использования

8. Параметры общественно-деловой зоны.

Существующая площадь зоны – 60,6 га.

Планируемая площадь зоны – 60,6 га.

9. Параметры зоны религиозного использования.

Существующая площадь зоны – 17,87 га.

Планируемая площадь зоны – 29,4 га.

Планируемые к включению в зону религиозного использования земельные участки приведены в таблице 3.

Таблица 3

№ п/п	Кадастровый номер земельного участка	Площадь земельного участка (га)	Существующая функциональная зона
1	69:24:0000014:1505	6	Зона сельскохозяйственного использования
2	69:24:0000011:1403	5,53	Зона сельскохозяйственного использования

10. Параметры зоны инженерной инфраструктуры.

Существующая площадь зоны – 258,7 га.

Планируемая площадь зоны – 258,7 га.

11. Параметры зоны транспортной инфраструктуры.

Существующая площадь зоны – 1 870,9 га.

Планируемая площадь зоны – 1 870,9 га.

12. Параметры производственной зоны.

Существующая площадь зоны – 141,9 га.

Планируемая площадь зоны – 147,2 га.

Планируемые к включению в производственную зону земельные участки приведены в таблице 4.

Таблица 4

№ п/п	Кадастровый номер земельного участка	Площадь земельного участка (га)	Существующая функциональная зона
1	69:24:0000016:2416	1,7	Зона сельскохозяйственного использования
2	69:24:0000016:2524	1,6	Зона сельскохозяйственного использования
3	69:24:0000016:2417	2	Зона сельскохозяйственного использования

13. Параметры коммунально-складской зоны.

Существующая площадь зоны – 45,3 га.

Планируемая площадь зоны – 45,3 га.

14. Параметры зоны сельскохозяйственного использования.

Существующая площадь зоны – 52 640,63 га.

Планируемая площадь зоны – 52 485,5 га.

15. Параметры производственной зоны сельскохозяйственных предприятий.

Существующая площадь зоны – 50,3 га.

Планируемая площадь зоны – 56,9 га.

Планируемые к включению в производственную зону сельскохозяйственных предприятий земельные участки приведены в таблице 5.

Таблица 5

№ п/п	Кадастровый номер земельного участка	Площадь земельного участка (га)	Существующая функциональная зона
1	Часть 69:24:0000013:5356 ¹	1,9	Зона сельскохозяйственного использования
2	Часть 69:24:0000013:4758 ¹	4,7	Зона сельскохозяйственного использования

16. Параметры зоны рекреационного назначения.

Существующая площадь зоны – 453,3 га.

Планируемая площадь зоны – 569,3 га.

Планируемые к включению в зону рекреационного назначения земельные участки приведены в таблице 6.

Таблица 6

№ п/п	Кадастровый номер земельного участка	Площадь земельного участка (га)	Существующая функциональная зона
1	69:24:0000013:3310	0,4	Зона сельскохозяйственного использования
2	69:24:0000009:609	1,4	Зона сельскохозяйственного использования

3	69:24:0000011:129	7,3	Зона сельскохозяйственного использования
4	69:24:0000011:85	6,5	Зона сельскохозяйственного использования
5	69:24:0000009:1536	4,1	Зона сельскохозяйственного использования
6	69:24:0000013:4986	0,4	Зона сельскохозяйственного использования
7	69:24:0000013:4987	0,3	Зона сельскохозяйственного использования
8	69:24:0000013:4988	0,3	Зона сельскохозяйственного использования
9	69:24:0000013:4990	1,2	Зона сельскохозяйственного использования
10	69:24:0000013:4991	0,6	Зона сельскохозяйственного использования
11	69:24:0000013:4992	0,3	Зона сельскохозяйственного использования
12	69:24:0000013:4993	0,7	Зона сельскохозяйственного использования
13	69:24:0000013:4994	0,9	Зона сельскохозяйственного использования
14	69:24:0000013:4995	0,5	Зона сельскохозяйственного использования
15	69:24:0000013:4996	0,7	Зона сельскохозяйственного использования
16	69:24:0000013:4997	0,3	Зона сельскохозяйственного использования
17	69:24:0000013:4998	1,3	Зона сельскохозяйственного использования
18	69:24:0000013:4989	0,5	Зона сельскохозяйственного использования
19	69:24:0000009:232	1	Зона сельскохозяйственного использования
20	69:24:0000009:201	4,6	Зона сельскохозяйственного использования
21	69:24:0000013:4870	0,7	Зона сельскохозяйственного использования
22	69:24:0000013:4871	0,7	Зона сельскохозяйственного использования
23	69:24:0000013:4872	0,9	Зона сельскохозяйственного использования
24	69:24:0000013:4873	0,7	Зона сельскохозяйственного использования
25	69:24:0000013:4874	0,8	Зона сельскохозяйственного использования
26	69:24:0000013:241	1,9	Зона сельскохозяйственного использования
27	Часть 69:24:0000013:5356 ¹	2,1	Зона сельскохозяйственного использования
28	Часть 69:24:0000013:4758 ¹	3,3	Зона сельскохозяйственного

			использования
29	69:24:0000008:1600	2,4	Зона сельскохозяйственного использования
30	69:24:0000016:256	2,1	Зона сельскохозяйственного использования
31	69:24:0000016:255	0,4	Зона сельскохозяйственного использования
32	69:24:0000016:257	10,5	Зона сельскохозяйственного использования
33	69:24:0000016:2154	3	Зона сельскохозяйственного использования
34	69:24:0000016:2164	0,1	Зона сельскохозяйственного использования
35	69:24:0000016:2165	0,2	Зона сельскохозяйственного использования
36	69:24:0000016:2166	0,2	Зона сельскохозяйственного использования
37	69:24:0000000:423	2,3	Зона сельскохозяйственного использования
38	69:24:0000013:3293	24,1	Зона сельскохозяйственного использования
39	69:24:0000013:3290	1	Зона сельскохозяйственного использования
40	69:24:0000013:5212	0,7	Зона сельскохозяйственного использования
41	69:24:0000013:5211	0,7	Зона сельскохозяйственного использования
42	69:24:0000013:8	7,3	Зона сельскохозяйственного использования
43	69:24:0000013:5213	5,4	Зона сельскохозяйственного использования
44	69:24:0000013:2991	5,7	Зона сельскохозяйственного использования
45	69:24:0000013:2990	5,5	Зона сельскохозяйственного использования

17. Параметры зоны озелененных территорий общего пользования (лесопарки, парки, сады, скверы, бульвары, городские леса).

Существующая площадь зоны – 30,4 га.

Планируемая площадь зоны – 30,4 га.

18. Параметры зоны земель общего пользования.

Существующая площадь зоны – 211,4 га.

Планируемая площадь зоны – 211,4 га.

19. Параметры зоны лесов.

Существующая площадь зоны – 202 099,6 га.

Планируемая площадь зоны – 202 099,6 га.

20. Параметры зоны специального назначения.

Существующая площадь зоны – 0,6 га.

Планируемая площадь зоны – 0,6 га.

21. Параметры зоны кладбищ.

Существующая площадь зоны – 36,0 га.

Планируемая площадь зоны – 36,0 га.

22. Параметры зоны складирования и захоронения отходов.

Существующая площадь зоны – 26,4 га.

Планируемая площадь зоны – 26,4 га.

23. Производственная зона социально значимых объектов.

Существующая площадь зоны – 3,1 га.

Планируемая площадь зоны – 3,1 га.

24. Параметры иных зон.

Существующая площадь зоны – 6 094,2 га.

Планируемая площадь зоны – 6 094,2 га.

¹ Земельные участки находятся в двух функциональных зонах. Функциональные зоны земельных участков отображены на карте функциональных зон Осташковского городского округа Тверской области.

Приложение 2
к постановлению Правительства
Тверской области
от 29.11.2022 № 668-пп

Карта планируемого размещения объектов местного значения Осташковского городского округа Тверской области



	Водоток (река, ручей, канал)
	Водоем (озеро, пруд, обводненный карьер, водохранилище)
	Болото
	Природный выход подземных вод
	ЛЕСА
	Леса защитные

ОБЪЕКТЫ ТРАНСПОРТНОЙ ИНФРАСТРУКТУРЫ

Сущ. Проект. Эксплоат.

Автомобильные дороги

	Автомобильные дороги регионального или межмуниципального значения
	Автомобильные дороги регионального или межмуниципального значения (реконструируемые)
	Автомобильные дороги местного значения
	Частные автомобильные дороги (общего пользования)
	Дорожка велосипедная
	Прочие дороги

Улично-дорожная сеть сельского населенного пункта

	Улица в жилой застройке
	Железнодорожные пути
	Железнодорожный путь общего пользования

Объекты железнодорожного транспорта

	Железнодорожная станция
--	-------------------------

Объекты обслуживания и хранения автомобильного транспорта

	Станция автозаправочная
--	-------------------------

Объекты воздушного транспорта

	Посадочная площадка
--	---------------------

Объекты водного транспорта

	Причал
--	--------

Искусственные дорожные сооружения

	Мостовое сооружение
	Железнодорожный переезд

	Граница Тверской области
	Граница Осташковского городского округа
	Граница населенного пункта

ФУНКЦИОНАЛЬНЫЕ ЗОНЫ

Сущ. Проект.

	Жилые зоны
	Общественно-деловые зоны
	Зона религиозного использования
	Производственная зона
	Производственная зона социально значимых объектов
	Коммунально-складская зона
	Зона инженерной инфраструктуры
	Зона транспортной инфраструктуры
	Зоны сельскохозяйственного использования
	Производственная зона сельскохозяйственных предприятий
	Зоны рекреационного назначения
	Зона озелененных территорий общего пользования (лесопарки, парки, сады, скверы, бульвары, городские леса)
	Зона лесов
	Зоны специального назначения
	Зона кладбищ
	Зона складирования и захоронения отходов
	Зона земель общего пользования
	Иные зоны (земли запаса)
	территории земельных участков и частей земельных участков с категорией земель населенных пунктов (по сведениям единого государственного реестра недвижимости), имеющие переобременения с землями лесного фонда (по сведениям государственного лесного реестра);
	территории населенных пунктов и части территорий населенных пунктов, имеющие переобременения с землями лесного фонда (по сведениям государственного лесного реестра)
	спорная территория (особо охраняемая природная территория о. Хапино), требующая разрешения ситуации в судебном порядке с последующим внесением изменений в генеральный план Осташковского городского округа


ОБЪЕКТЫ СОЦИАЛЬНОГО И ПРОИЗВОДСТВЕННОГО НАЗНАЧЕНИЯ


Сущ.


Объекты физической культуры и массового спорта

 Спортивное сооружение

Объекты здравоохранения

 Лечебно-профилактическая медицинская организация (кроме санаторно-курортной), оказывающая медицинскую помощь в стационарных условиях, ее структурное подразделение

 Лечебно-профилактическая медицинская организация, оказывающая медицинскую помощь в амбулаторных условиях и (или) в условиях дневного стационара

 Обособленное структурное подразделение медицинской организации, оказывающей первичную медико-санитарную помощь

 Аптечная организация

Объекты образования и науки

 Дошкольная образовательная организация


 Общеобразовательная организация

 Организация дополнительного образования

 Организация, реализующая программы профессионального образования

Объекты культуры и искусства

 Объект культурно-просветительного назначения

 Объект культурно-досугового (клубного) типа

 Зрелищная организация

Прочие объекты обслуживания

 Административное здание

 Объекты торговли, общественного питания


 Непроизводственные объекты коммунально-бытового обслуживания и предоставления персональных услуг

Объекты отдыха и туризма

 Гостиницы и аналогичные коллективные средства размещения

Объекты социального обслуживания


 Стационарные организации социального обслуживания

 Предприятия промышленности, сельского и лесного хозяйства, объекты утилизации и переработки отходов производства и потребления

 Объекты утилизации, обезвреживания, размещения отходов производства и потребления (скотомогильник)

Предприятия и объекты добывающей и обрабатывающей промышленности


 Предприятие по обработке древесины, производству изделий из дерева

 Предприятие текстильной, легкой промышленности


 Предприятие микробиологической, пищевой, пищевкусовой промышленности

 Предприятие обрабатывающей промышленности иной специализации

Предприятия и объекты сельского и лесного хозяйства, рыболовства и рыбководства

 Предприятие растениеводства

 Предприятие по разведению оленей

 Предприятие по разведению молочного крупного рогатого скота, производству сырого молока

Места погребения

 Кладбище

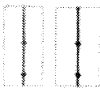
 Военное мемориальное кладбище

ОБЪЕКТЫ ИНЖЕНЕРНОЙ ИНФРАСТРУКТУРЫ

Сущ. Проект.

Электроснабжение

Линии электропередачи (ЛЭП)



Линии электропередачи 110 кВ



Линии электропередачи 35 кВ



Линии электропередачи 10 кВ



Линии электропередачи 6 кВ



Электрические подстанции

Электрическая подстанция 35 кВ



Трансформаторная подстанция

Теплоснабжение

Сети теплоснабжения



Объекты теплоснабжения

Источник тепловой энергии

**Водоснабжение**

Сети водоснабжения



Водопровод



Водонапорная башня



Артезианская скважина



Водопроводные очистные сооружения



Насосная станция

Водоотведение

Сети водоотведения



Канализация самотечная



Объекты водоотведения

Очистные сооружения (КОС)

Газоснабжение

Магистральные трубопроводы для транспортировки жидких и газообразных углеводородов



Магистральный газопровод



Распределительные трубопроводы для транспортировки газа



Газопровод распределительный высокого давления



Газопровод распределительный среднего давления



Газопровод распределительный низкого давления



Объекты добычи и транспортировки газа



Газораспределительная станция (ГРС)



Резервуарная установка сжиженных углеводородных газов (СУГ)



Пункт редуцирования газа



Газонаполнительная станция (ГНС)

**Связь**

Сети электросвязи



Линейно-кабельное сооружение связи



Линейно-кабельное сооружение связи



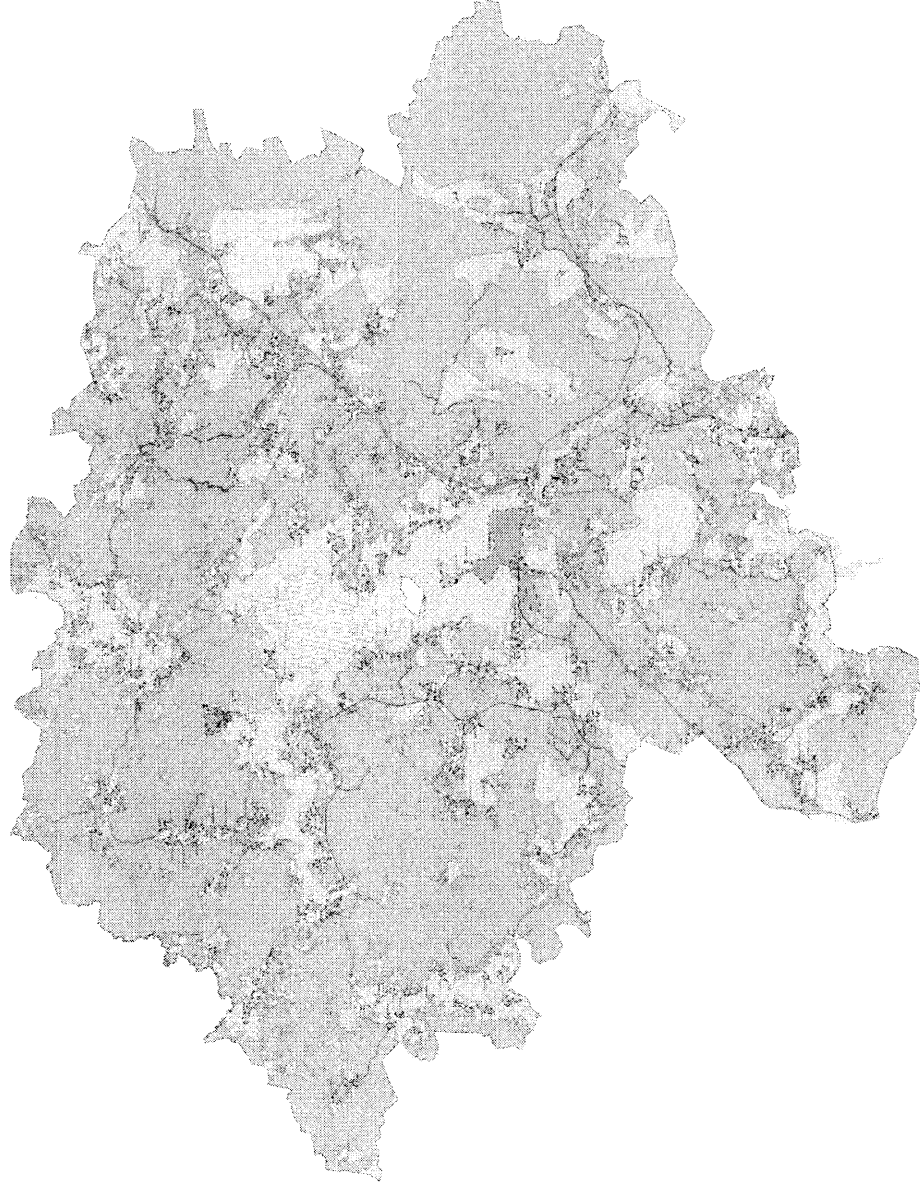
Базовая станция



Автоматическая телефонная станция

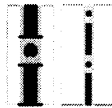
Приложение 3
к постановлению Правительства
Тверской области
от 29.11.2022 № 668-пп

Карта границ населенных пунктов, входящих в состав Осташковского городского округа Тверской области

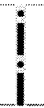


ГРАНИЦЫ

Сущ.	Проект.
------	---------



Граница Тверской области



Граница Осташковского городского округа



Граница населенного пункта

КАТЕГОРИИ ЗЕМЕЛЬ

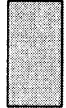
Сущ.	Проект.
------	---------



земли населенных пунктов

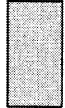


земли сельскохозяйственного назначения

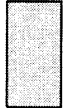


земли промышленности, энергетики, транспорта, связи, радиовещания, телевидения, информатики,

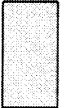
земли для обеспечения космической деятельности, земли обороны, безопасности и земли иного специального назначения



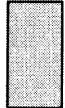
земли особо охраняемых территорий и объектов



земли лесного фонда



земли водного фонда



земли запаса



территории земельных участков и частей земельных участков с категорией земель «земли населенных пунктов»

(по сведениям единого государственного реестра недвижимости), имеющие пересечения с землями лесного фонда

(по сведениям государственного лесного реестра)



территории населенных пунктов и части территорий населенных пунктов, имеющие пересечения с землями

лесного фонда (по сведениям государственного лесного реестра)



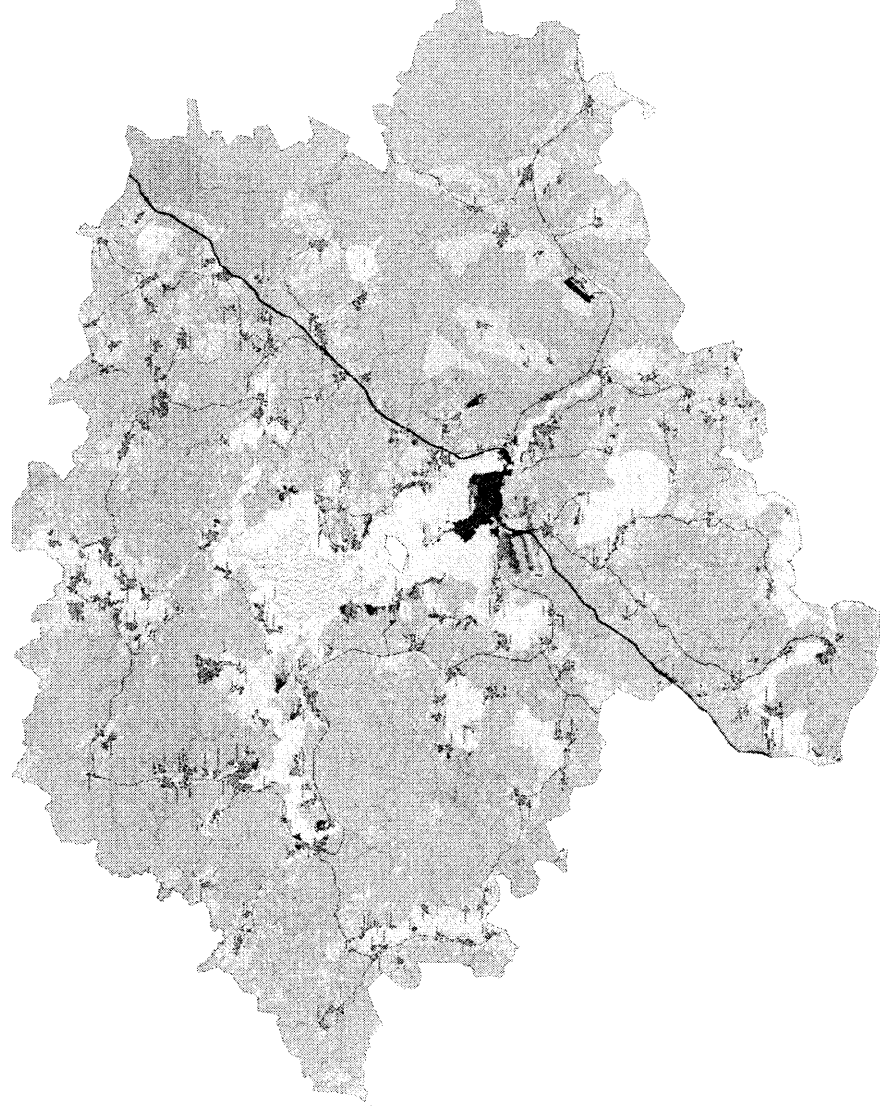
спорная территория (особо охраняемая природная территория о. Хачин), требующая разрешения ситуации в судебном

порядке с последующим внесением изменений в генеральный план

Осташковского городского округа

Приложение 4
к постановлению Правительства
Тверской области
от 29.11.2022 № 668-пп

Карта функциональных зон Осташковского городского округа Тверской области



ГРАНИЦЫ

Сущ.	Проект.

- Граница Тверской области
- Граница Осташковского городского округа
- Граница населенного пункта

ФУНКЦИОНАЛЬНЫЕ ЗОНЫ

Сущ. Проект.

		Жилые зоны
		Общественно-деловые зоны
		Зона религиозного использования
		Производственная зона
		Производственная зона социально значимых объектов
		Коммунально-складская зона
		Зона инженерной инфраструктуры
		Зона транспортной инфраструктуры
		Зоны сельскохозяйственного использования
		Производственная зона сельскохозяйственных предприятий
		Зоны рекреационного назначения
		Зона озелененных территорий общего пользования (лесопарки, парки, сады, скверы, бульвары, городские леса)
		Зона лесов
		Зоны специального назначения
		Зона кладбищ
		Зона складирования и захоронения отходов
		Зона земель общего пользования
		Иные зоны (земли запаса)

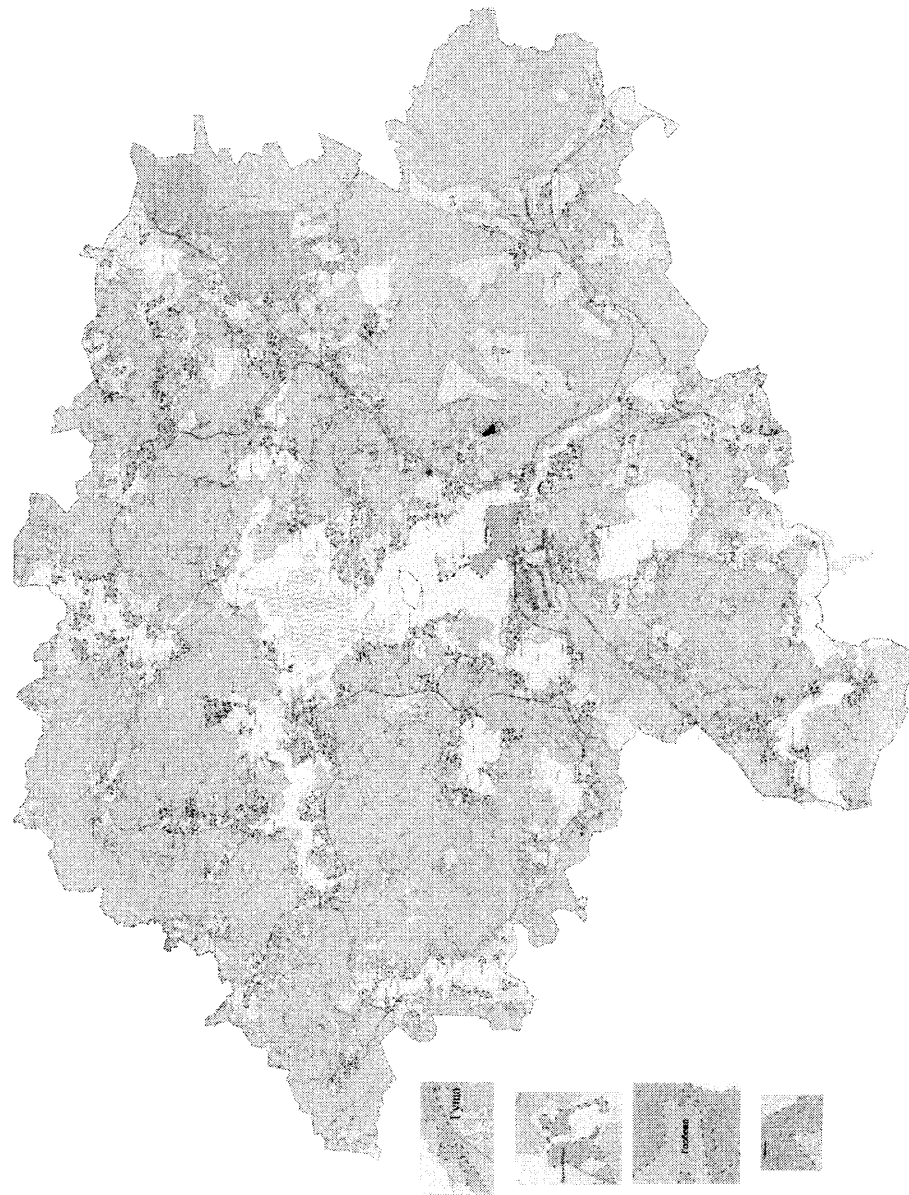
территории земельных участков и частей земельных участков с категорией земель «земли населенных пунктов» (по сведениям единого государственного реестра недвижимости), имеющие пересечения с землями лесного фонда (по сведениям государственного лесного реестра)

территории населенных пунктов и части территорий населенных пунктов, имеющие пересечения с землями лесного фонда (по сведениям государственного лесного реестра)

спорная территория (особо охраняемая природная территория о. Хачин), требующая разрешения ситуации в судебном порядке с последующим внесением изменений в генеральный план Осташковского городского округа

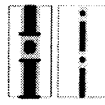
Приложение 5
к постановлению Правительства
Тверской области
от 29.11.2022 № 668-пп

Карта несогласованных вопросов генерального плана Осташковского городского округа Тверской области



ГРАНИЦЫ

Сущ. Проект.



Граница Тверской области



Граница Осташковского городского округа



Граница населенного пункта

КАТЕГОРИИ ЗЕМЕЛЬ

Сущ. Проект.



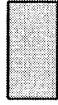
земли населенных пунктов



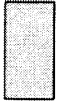
земли сельскохозяйственного назначения



земли промышленности, энергетики, транспорта, связи, радиовещания, телевидения, информатики, земли для обеспечения космической деятельности, земли обороны, безопасности и земли иного специального назначения



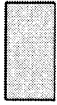
земли особо охраняемых территорий и объектов



земли лесного фонда



земли водного фонда



земли запаса



территории земельных участков и частей земельных участков с категорией земель «земли населенных пунктов» (по сведениям единого государственного реестра недвижимости), имеющие пересечения с землями лесного фонда (по сведениям государственного лесного реестра)

17

порядковый номер пересечения с землями лесного фонда (таблица на странице 163 материалов по обоснованию генерального плана Осташковского городского округа)



территории населенных пунктов и части территорий населенных пунктов, имеющие пересечения с землями лесного фонда (по сведениям государственного лесного реестра)



спорная территория (особо охраняемая природная территория о. Хачин), требующая разрешения ситуации в судебном порядке с последующим внесением изменений в генеральный план Осташковского городского округа