



ПРАВИТЕЛЬСТВО ТВЕРСКОЙ ОБЛАСТИ

ПОСТАНОВЛЕНИЕ

17.11.2023

№ 501-пп

г. Тверь

Об особо охраняемой природной территории регионального значения – памятнике природы «Место произрастания лунника оживающего Пустородовское»

В соответствии с Федеральным законом от 14.03.1995 № 33-ФЗ «Об особо охраняемых природных территориях», законом Тверской области от 08.12.2010 № 108-ЗО «Об особо охраняемых природных территориях в Тверской области», по результатам комплексного экологического обследования особо охраняемой природной территории регионального значения – памятника природы «Местообитание лунника оживающего Пустородовское», с учетом решения Комиссии при Правительстве Тверской области по вопросам организации и функционирования особо охраняемых природных территорий от 22.06.2023 № 1 Правительство Тверской области постановляет:

1. Определить уточненное наименование особо охраняемой природной территории Тверской области памятника природы «Местообитание лунника оживающего Пустородовское», указанной в пункте 6 списка особо охраняемых природных территорий, утвержденного решением Малого совета Тверского областного совета народных депутатов от 01.04.1993 № 224 «О дополнении к решению малого Совета № 123 от 22.09.92 г. «О корректировке и расширении природно-заповедного фонда области»: особо охраняемая природная территория регионального значения – памятник природы «Место произрастания лунника оживающего Пустородовское».

2. Утвердить Паспорт особо охраняемой природной территории регионального значения – памятника природы «Место произрастания лунника оживающего Пустородовское» (прилагается).

3. Министерству природных ресурсов и экологии Тверской области направить в орган, осуществляющий государственный кадастровый учет и государственную регистрацию прав, комплект документов, необходимый для внесения сведений о границах особо охраняемой природной территории

регионального значения – памятника природы «Место произрастания лунника оживающего Пустородовское» в установленном порядке.

4. Контроль за исполнением настоящего постановления возложить на заместителя Председателя Правительства Тверской области, курирующего вопросы экологии.

Отчет об исполнении постановления представить в трехмесячный срок со дня его вступления в силу.

5. Настоящее постановление вступает в силу со дня его официального опубликования.

**Губернатор
Тверской области**



И.М. Руденя

Приложение
к постановлению Правительства
Тверской области
от 17.11.2023 № 501-пп

Паспорт
особо охраняемой природной территории регионального значения —
памятника природы «Место произрастания лунника оживающего
Пустородовское»

1. Наименование и цель создания особо охраняемой природной территории регионального значения.

Особо охраняемая природная территория регионального значения – памятник природы «Место произрастания лунника оживающего Пустородовское» (далее – памятник природы) создана с целью сохранения места произрастания лунника оживающего – вида, занесенного в Красную книгу Тверской области.

2. Местонахождение памятника природы.

Памятник природы находится в 5 км на юго-востоке от деревни Павловка Кувшиновского муниципального округа Тверской области.

3. Описание границ памятника природы.

Памятник природы располагается в кварталах 154, 183 Ранцевского участкового лесничества (по лесоустройству – Ранцевское урочище), в квартале 70 Ранцевского участкового лесничества (по лесоустройству – Кувшиновское урочище), в квартале 237 Тысяцкого участкового лесничества Фировского лесничества Тверской области, в долине реки Большая Коша.

Графическое описание местоположения границ особо охраняемой природной территории регионального значения – памятника природы «Место произрастания лунника оживающего Пустородовское» приводится в приложении 1 к настоящему Паспорту.

План границ особо охраняемой природной территории регионального значения – памятника природы «Место произрастания лунника оживающего Пустородовское» приводится в приложении 2 к настоящему Паспорту.

4. Площадь памятника природы.

Общая площадь памятника природы составляет 10,0 га.

5. Сведения о собственниках, землевладельцах, землепользователях и арендаторах земельных участков, на которых расположен памятник природы.

Земли лесного фонда, в собственности Российской Федерации.

6. Описание памятника природы.

Памятник природы находится на левом берегу реки Большая Коша. На берегу реки растут папоротники, хвощи, малина, волчье лыко. Ближе к урезу воды произрастают ольха серая и черная. По береговой линии – заросли рогоза, осоки. На берегу реки произрастает лунник оживающий – редкий вид растения, занесенный в Красную книгу Тверской области. Лунник оживающий был обнаружен в 1985 году студентами-биологами в районе деревни Пусторадово (в настоящее время данного населенного пункта не существует).

На территории памятника природы обитают как крупные млекопитающие – медведь, лось, кабан, волк, так и более мелкие – рысь, лисица, белка, норка, барсук, горноста́й, ласка, рыжая полевка и обыкновенная бурозубка. Среди птиц распространены зяблик, пеночка-весничка, пеночка-теньковка, дрозд рябинник, певчий дрозд, большая синица, серая мухоловка, лесной конек, зарянка, снегирь, зеленая пеночка, черный дрозд, крапивник, желтоголовый королек, канюк, ястреб-тетеревятник, вертишейка.

7. Объекты особой охраны памятника природы.

Место произрастания редкого вида, занесенного в Красную книгу Тверской области, – лунника оживающего. Популяция лунника оживающего важна для сохранения вида на территории Тверской области, сохранения биоразнообразия.

8. Основные виды разрешенного использования земельных участков, расположенных в границах памятника природы:

- 1) деятельность по особой охране и изучению природы;
- 2) охрана природных территорий;
- 3) природно-познавательный туризм.

9. В границах памятника природы запрещается всякая деятельность, влекущая за собой нарушение сохранности памятника природы, в том числе:

1) любое строительство, включая прокладку новых дорог и коммуникаций, возведение некапитальных временных построек и сооружений, за исключением подпункта 1 пункта 10 настоящего Паспорта;

2) все виды рубок леса (за исключением лесохозяйственных мероприятий, направленных на ликвидацию последствий стихийных бедствий, и санитарно-оздоровительных мероприятий);

3) разведка и добыча общераспространенных полезных ископаемых, выемка грунта, нарушение почвенно-растительного слоя, распашка земель, кроме проведения мероприятий, направленных на предупреждение и ликвидацию стихийных бедствий и чрезвычайных ситуаций;

4) промышленная заготовка и сбор ягод, лекарственных растений и других лесных ресурсов, а также заготовка и сбор с применением различных механических приспособлений (совки, гребенки и тому подобное);

5) стоянка и движение механизированного транспорта и специализированной техники, за исключением экстренных оперативных служб, проведение противопожарных и лесозащитных мероприятий, использования сельскохозяйственной техники на существующих угодьях, а также мероприятий, проводимых при возникновении чрезвычайных ситуаций и направленных на спасение жизни и сохранение здоровья людей;

6) организация туристских станций, бивуаков, палаточных лагерей, туристических троп и трасс;

7) изменение естественного гидрологического режима территории, размещение гидротехнических сооружений;

8) вырубка деревьев, уничтожение и повреждение древесно-кустарниковой растительности, заготовка живицы и другая деятельность, влекущая за собой нарушение условий обитания объектов растительного и животного мира;

9) применение химических средств борьбы с вредителями, болезнями растений, сорняками и малоценными породами деревьев и кустарников, стимуляторов роста;

10) разведение костров за пределами специально оборудованных кострищ, а также использование открытого огня в периоды, когда объявлена высокая пожарная опасность;

11) сброс сточных вод, сброс и складирование твердых и жидких отходов производства и потребления, захламление территории;

12) складирование ядохимикатов, минеральных и органических удобрений, нефтепродуктов;

13) выпас, прогон и водопой скота;

14) использование взрывных веществ и пиротехнических устройств;

15) уничтожение и повреждение аншлагов, шлагбаумов, стендов, ограждений, иных элементов обустройства памятника природы.

10. Виды деятельности, допустимые на территории памятника природы:

1) установка информационных аншлагов и других информационных и предупредительных знаков;

2) экскурсионная, научно-исследовательская, эколого-просветительская и образовательная деятельность, не влекущая за собой нарушение сохранности памятника природы;

3) борьба с распространением борщевика Сосновского без применения химических средств;

4) заготовка и сбор лекарственных растений, ягод и других пищевых лесных ресурсов для собственных нужд без использования механических приспособлений.

Приложение 1
к Паспорту особо охраняемой
природной территории
регионального значения –
памятника природы
«Место произрастания лунника
оживающего Пустородовское»

Графическое описание местоположения границ
особо охраняемой природной территории регионального значения –
памятника природы «Место произрастания лунника оживающего
Пустородовское»

Раздел 1

Сведения об объекте		
особо охраняемая природная территория регионального значения – памятник природы «Место произрастания лунника оживающего Пустородовское» (далее – объект)		
№ п/п	Характеристики объекта	Описание характеристик
1	2	3
1	Местоположение объекта	Кувшиновский муниципальный округ Тверской области
2	Площадь объекта +/- величина погрешности определения площади (P +/- Дельта P)	100 371 кв. м (\pm 5 544 кв. м)
3	Иные характеристики объекта	–

Раздел 2

Сведения о местоположении границ объекта					
1. Система координат МСК-69, зона 2					
2. Сведения о характерных точках границ объекта					
Обозначение характерных точек границ	Координаты, м		Метод определения координат характерной точки	Средняя квадратическая погрешность положения	Описание обозначения точки на местности
	X	Y			

				характерной точки (Mt), м	(при наличии)
1	2	3	4	5	6
1	296701.30	2170331.36	картометрический	5.00	-
2	296664.55	2170331.89	картометрический	5.00	-
3	296629.66	2170327.63	картометрический	5.00	-
4	296595.85	2170326.56	картометрический	5.00	-
5	296562.83	2170329.22	картометрический	5.00	-
6	296537.26	2170335.62	картометрический	5.00	-
7	296515.96	2170335.08	картометрический	5.00	-
8	296487.47	2170344.14	картометрический	5.00	-
9	296460.57	2170348.93	картометрический	5.00	-
10	296433.94	2170348.93	картометрический	5.00	-
11	296400.12	2170332.95	картометрический	5.00	-
12	296376.69	2170322.30	картометрический	5.00	-
13	296338.08	2170324.43	картометрический	5.00	-
14	296293.88	2170342.54	картометрический	5.00	-
15	296271.24	2170362.78	картометрический	5.00	-
16	296252.60	2170379.82	картометрический	5.00	-
17	296238.75	2170396.86	картометрический	5.00	-
18	296238.75	2170396.86	картометрический	5.00	-
19	296221.45	2170427.22	картометрический	5.00	-
20	296204.94	2170452.78	картометрический	5.00	-
21	296166.59	2170481.01	картометрический	5.00	-
22	296113.87	2170502.84	картометрический	5.00	-
23	296070.19	2170515.63	картометрический	5.00	-
24	296026.52	2170531.60	картометрический	5.00	-
25	295988.18	2170545.45	картометрический	5.00	-
26	295962.08	2170559.83	картометрический	5.00	-
27	295917.88	2170602.97	картометрический	5.00	-

28	295889.65	2170624.27	картометрический	5.00	-
29	295874.74	2170639.18	картометрический	5.00	-
30	295859.03	2170649.30	картометрический	5.00	-
31	295800.92	2170567.12	картометрический	5.00	-
32	295827.33	2170542.94	картометрический	5.00	-
33	295855.84	2170525.68	картометрический	5.00	-
34	295902.97	2170495.73	картометрический	5.00	-
35	295935.76	2170464.77	картометрический	5.00	-
36	295962.40	2170434.43	картометрический	5.00	-
37	295981.35	2170416.33	картометрический	5.00	-
38	296050.02	2170407.34	картометрический	5.00	-
39	296129.39	2170380.81	картометрический	5.00	-
40	296147.47	2170367.44	картометрический	5.00	-
41	296152.22	2170328.46	картометрический	5.00	-
42	296174.05	2170300.04	картометрический	5.00	-
43	296208.47	2170293.87	картометрический	5.00	-
44	296229.40	2170277.14	картометрический	5.00	-
45	296261.34	2170255.14	картометрический	5.00	-
46	296288.32	2170241.95	картометрический	5.00	-
47	296326.87	2170230.31	картометрический	5.00	-
48	296373.68	2170222.98	картометрический	5.00	-
49	296408.39	2170231.20	картометрический	5.00	-
50	296440.90	2170255.17	картометрический	5.00	-
51	296459.41	2170254.12	картометрический	5.00	-
52	296473.25	2170240.80	картометрический	5.00	-
53	296501.05	2170226.15	картометрический	5.00	-
54	296553.37	2170216.18	картометрический	5.00	-
55	296589.88	2170223.04	картометрический	5.00	-
56	296617.98	2170238.64	картометрический	5.00	-

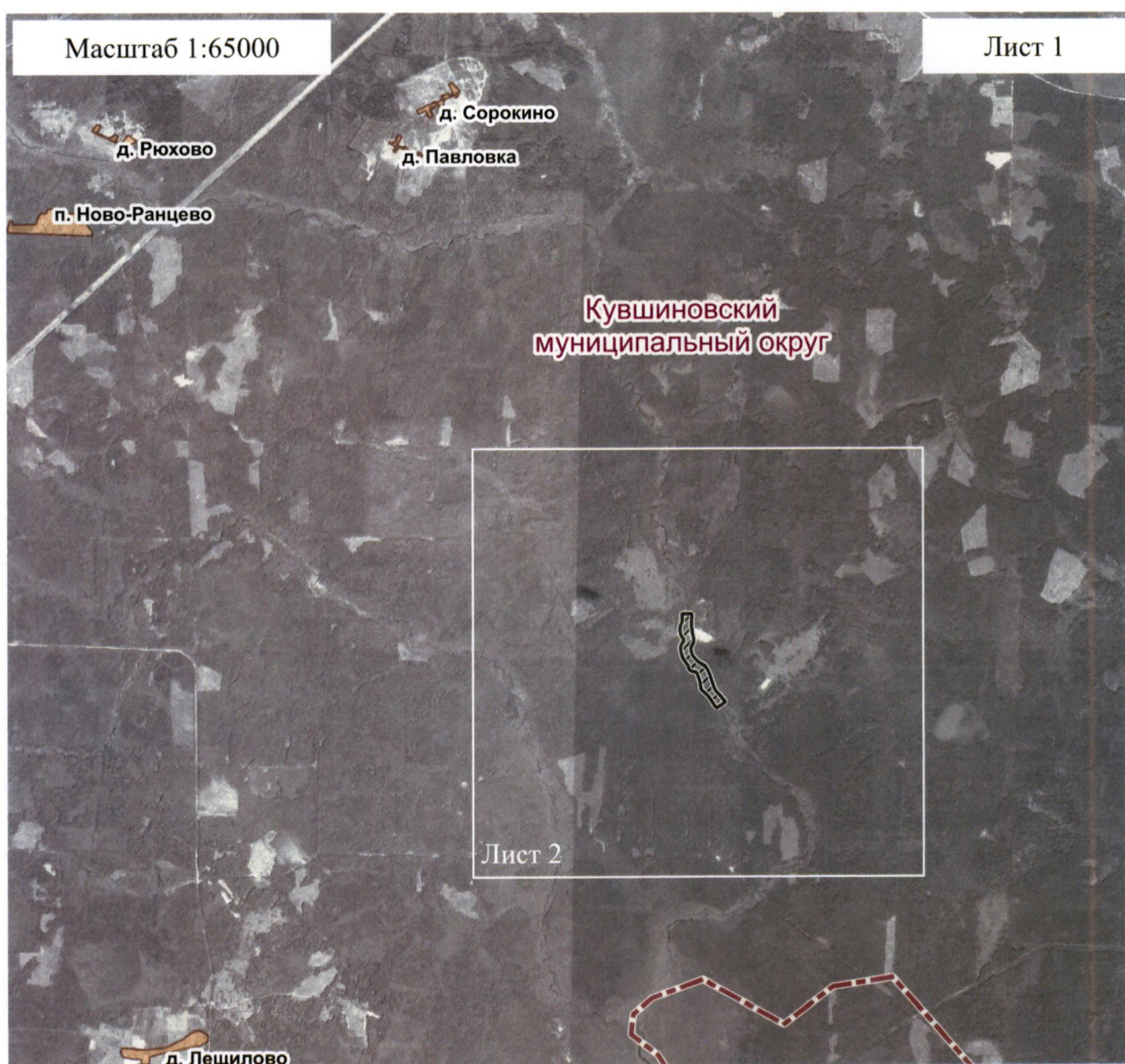
57	296649.37	2170240.82	картометрический	5.00	-
58	296699.96	2170236.56	картометрический	5.00	-
1	296701.30	2170331.36	картометрический	5.00	-
3. Сведения о характерных точках части (частей) границы объекта					
Обозначение характерных точек части границы	Координаты. м		Метод определения координат характерной точки	Средняя квадратическая погрешность положения характерной точки (Mt). м	Описание обозначения точки на местности (при наличии)
	X	Y			
1	2	3	4	5	6
-	-	-	-	-	-

Раздел 3



Сведения о местоположении измененных (уточненных) границ объекта							
1. Система координат _____							
2. Сведения о характерных точках границ объекта							
Обозначение характерных точек границ	Существующие координаты, м		Измененные (уточненные) координаты, м		Метод определения координат характерной точки	Средняя квадратическая погрешность положения характерной точки (Mt), м	Описание обозначения точки на местности (при наличии)
	X	Y	X	Y			
1	2	3	4	5	6	7	8
-	-	-	-	-	-	-	-
3. Сведения о характерных точках части (частей) границы объекта							
-	-	-	-	-	-	-	-

Приложение 2
к Паспорту особо охраняемой
природной территории
регионального значения –
памятника природы
«Место произрастания лунника
оживающего Пустородовское»

План границ
особо охраняемой природной территории регионального значения –
памятника природы «Место произрастания лунника оживающего
Пустородовское»

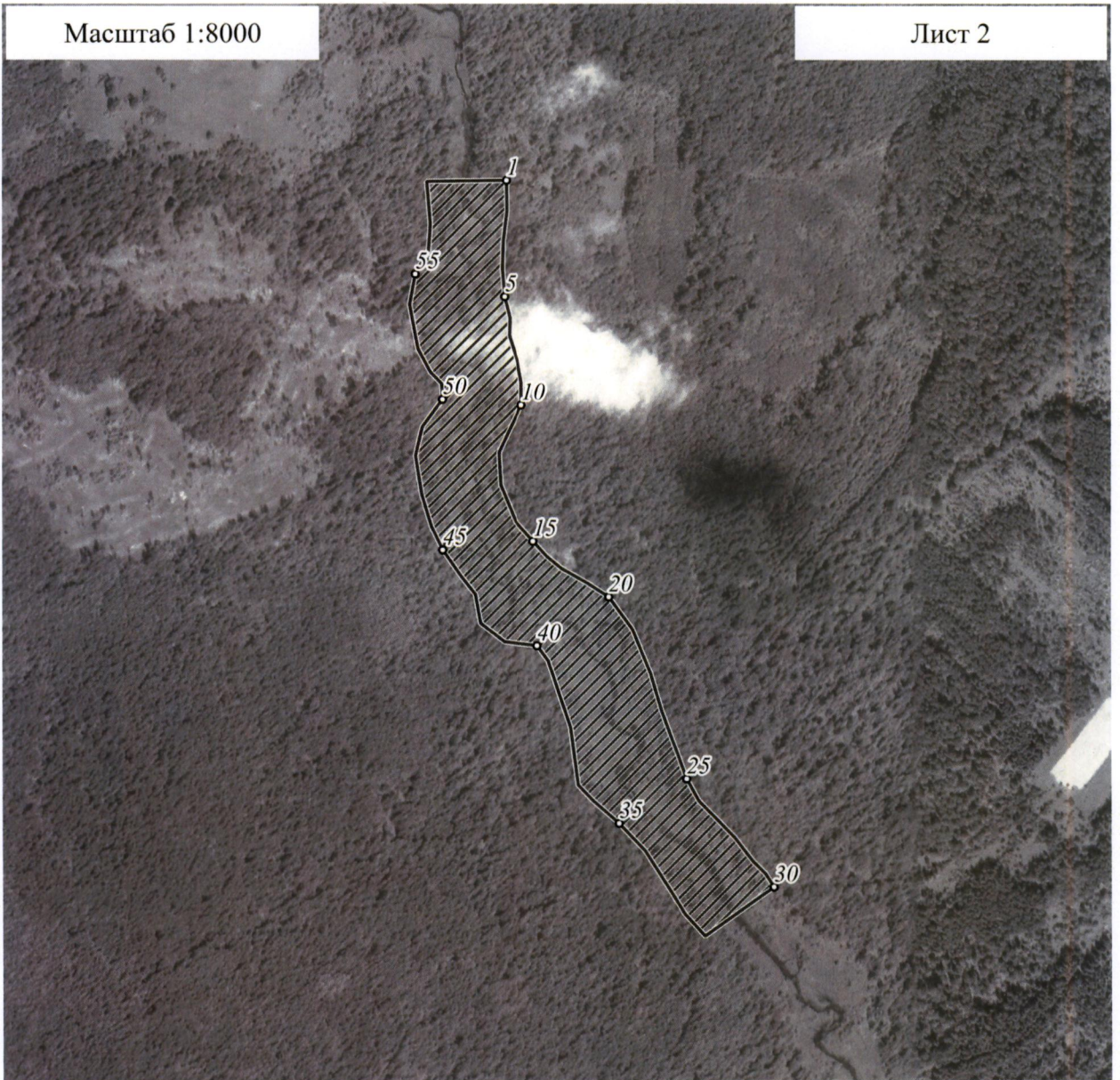


Используемые условные знаки и обозначения:

-  территория объекта
-  населенные пункты

Масштаб 1:8000

Лист 2



Используемые условные знаки и обозначения:

○24 характерная точка границы объекта

▨ территория объекта