



**ПРАВИТЕЛЬСТВО
ТВЕРСКОЙ ОБЛАСТИ**

ПОСТАНОВЛЕНИЕ

07.12.2023

№ 557-пп

г. Тверь

Об утверждении Положения об особо охраняемой природной территории регионального значения – государственном природном заказнике «Бор Застолбский»

В соответствии с Федеральным законом от 14.03.1995 № 33-ФЗ «Об особо охраняемых природных территориях», законом Тверской области от 08.12.2010 № 108-ЗО «Об особо охраняемых природных территориях в Тверской области», по результатам комплексного экологического обследования особо охраняемой природной территории регионального значения – государственного природного заказника «Бор Застолбский», с учетом решения Комиссии при Правительстве Тверской области по вопросам организации и функционирования особо охраняемых природных территорий от 10.11.2023 № 4 Правительство Тверской области постановляет:

1. Утвердить Положение об особо охраняемой природной территории регионального значения – государственном природном заказнике «Бор Застолбский» (прилагается).

2. Министерству природных ресурсов и экологии Тверской области направить в орган, осуществляющий государственный кадастровый учет и государственную регистрацию прав, комплект документов для внесения сведений об особо охраняемой природной территории регионального значения – государственном природном заказнике «Бор Застолбский» в установленном порядке.

3. Контроль за исполнением настоящего постановления возложить на заместителя Председателя Правительства Тверской области, курирующего вопросы природных ресурсов и экологии.

Отчет об исполнении постановления представить в трехмесячный срок со дня его вступления в силу.

4. Настоящее постановление вступает в силу со дня его официального опубликования.

**Губернатор
Тверской области**



И.М. Руденя

Приложение
к постановлению Правительства
Тверской области
от 07.12.2023 № 557-пп

Положение
об особо охраняемой природной территории регионального значения –
государственном природном заказнике «Бор Застолбский»

1. Наименование особо охраняемой природной территории регионального значения.

Особо охраняемая природная территория регионального значения – государственный природный заказник «Бор Застолбский» (далее – заказник).

2. Значение заказника.

Региональное.

3. Профиль заказника.

Комплексный (ландшафтный).

4. Цель создания заказника.

Сохранения невосполнимых и ценных в экологическом, научном и эстетическом отношении природных комплексов и объектов, требующих режима особой охраны.

5. Местонахождение заказника.

Заказник находится в Рамешковском муниципальном округе Тверской области, в окрестностях села Застолбье.

6. Описание границ заказника.

Заказник состоит из двух кластеров.

Кластер № 1 (севернее села Застолбье) располагается в квартале 1 Кушалинского участкового лесничества, в квартале 139 (часть) Рамешковского участкового лесничества Бежецкого лесничества Тверской области.

Кластер № 2 (юго-восточнее села Застолбье) располагается в квартале 139 (часть) Рамешковского участкового лесничества, в кварталах 2 (часть), 3 (часть) Кушалинского участкового лесничества, Бежецкого лесничества Тверской области.

Графическое описание местоположения границ особо охраняемой природной территории регионального значения – государственного природного заказника «Бор Застолбский» приводится в приложении 1 к настоящему Положению.

План границ особо охраняемой природной территории регионального значения – государственного природного заказника «Бор Застолбский» приводится в приложении 2 к настоящему Положению.

7. Площадь заказника.

Общая площадь заказника составляет 330,0 га.

Площадь кластера № 1 – 144,3 га, кластера № 2 – 185,7 га.

8. Сведения о собственниках, землевладельцах, землепользователях и арендаторах земельных участков, на которых расположен заказник.

Земли лесного фонда, в собственности Российской Федерации.

9. Описание заказника.

В растительном покрове на территории заказника преобладают сосняки, преимущественно зеленомошники, с небольшой примесью ельников, преимущественно кисличных и травяных. Насаждения вторичные – культуры сосны, а также самосев сосны.

В древостое преобладает сосна, местами с примесью ели, с единичной примесью березы, гораздо реже – осины. Представлены следующие

подсекции: кустарничково-зеленомошные (сосняки черничные, сосняки чернично-брусничные), мелкотравно-бореальная (сосняк чернично-костянично-кисличный), мелкотравно-зеленомошная (сосняки чернично-кисличные).

В подлеске встречаются клен ясенелистный, ирга колосистая, изредка арония Мичурина, яблоня домашняя, в травяно-кустарничковом ярусе – подсолнечник клубненосный, астра иволистная.

На свежих песчаных почвах сформировались сосняки черничные и сосняки чернично-кисличные, которые занимают наибольшую долю заказника. В основном встречаются чистые сосняки, местами с примесью березы и ели. Доминантным видом травяно-кустарничкового яруса является черника с проективным покрытием 20 – 50 %, в качестве содоминантов местами выступают брусника до 10 – 15 % покрытия, кислица до 10 % покрытия, вейник тростниковидный до 15 % покрытия. На отдельных участках в травяно-кустарничковом ярусе произрастают орляк обыкновенный, щитовник игольчатый, костяника, ожика волосистая, земляника лесная, произрастают ландыш майский, марьянник луговой, марьянник дубравный, золотарник обыкновенный, ястребинка зонтичная, кочедыжник женский, майник двулистный, лапчатка прямостоячая, грушанка круглолистная, ортилия однобокая, фиалка холмовая, колокольчик круглолистный, подмаренник мягкий, перловник поникший.

В большинстве ассоциаций кустарниковый ярус достаточно сформирован, создавая местами покрытие до 40 %. Здесь представлены можжевельник, крушина ломкая, черемуха птичья, рябина обыкновенная, ивы козья и ушастая, бузина красная, а также малина. В подросте присутствует преимущественно ель, реже береза, осина, дуб черешчатый.

По дорожкам и тропам заказника появляются луговые и рудеральные виды: амория гибридная и ползучая, мятлик, луговик дернистый, манжетка, лютики едкий и ползучий, подорожник большой, черноголовка обыкновенная, горошек заборный, купырь лесной. На более сухих участках – ястребинка волосистая, полевица тонкая, клевер горный.

Из птиц на территории заказника отмечены зяблик, пеночка-весничка, певчий дрозд, серая мухоловка, рябчик, ястреб-тетеревятник и ястреб-перепелятник. Из млекопитающих встречаются крот, белка и кабан.

10. Объекты особой охраны заказника:

1) на территории заказника произрастает более 200 видов сосудистых растений, отмечается не менее 57 видов животных. Высокое богатство флористического состава и разнообразие мозаики растительных ассоциаций связано с ландшафтной неоднородностью территории, богатством и увлажнением почвы;

2) вид растения, занесенный в Красную книгу Тверской области, – прострел раскрытый.

11. Основные виды разрешенного использования земельных участков в границах заказника:

1) деятельность по особой охране и изучению природы;

- 2) охрана природных территорий;
- 3) природно-познавательный туризм;
- 4) использование лесов с учетом ограничений, установленных в пункте 12 настоящего Положения.

12. В границах заказника запрещается:

- 1) любое строительство, включая прокладку новых дорог и коммуникаций, возведение некапитальных временных построек и сооружений, за исключением подпункта 1 пункта 13 настоящего Положения;
- 2) проведение сплошных рубок лесных насаждений;
- 3) разведка и добыча общераспространенных полезных ископаемых, выемка грунта, нарушение почвенно-растительного слоя, распашка земель, кроме проведения мероприятий, направленных на предупреждение и ликвидацию стихийных бедствий и чрезвычайных ситуаций;
- 4) промышленная заготовка и сбор ягод, лекарственных растений и других лесных ресурсов, а также заготовка и сбор с применением различных механических приспособлений (совки, гребенки и тому подобное);
- 5) стоянка и движение механизированного транспорта и специализированной техники, за исключением стоянки и движения на существующих дорогах, стоянки и движения экстренных оперативных служб, проведения противопожарных и лесозащитных мероприятий, а также мероприятий, проводимых при возникновении чрезвычайных ситуаций и направленных на спасение жизни и сохранение здоровья людей;
- 6) изменение естественного гидрологического режима территории;
- 7) вырубка деревьев, уничтожение и повреждение древесно-кустарниковой растительности, заготовка живицы и другая деятельность, влекущая за собой нарушение условий обитания объектов растительного и животного мира;
- 8) применение химических средств борьбы с вредителями, болезнями растений, сорняками и малоценными породами деревьев и кустарников, стимуляторов роста;
- 9) разведение костров за пределами специально оборудованных кострищ, а также использование открытого огня в периоды, когда объявлена высокая пожарная опасность;
- 10) сброс сточных вод, сброс и складирование твердых и жидких отходов производства и потребления, захламление территории;
- 11) складирование ядохимикатов, минеральных и органических удобрений, нефтепродуктов;
- 12) использование взрывчатых веществ и пиротехнических устройств;
- 13) уничтожение и повреждение аншлагов, шлагбаумов, стенов, ограждений, иных элементов обустройства заказника, в том числе экологических троп.

13. Допустимое использование заказника:

- 1) установка информационных аншлагов и других информационных и предупредительных знаков;

2) проектирование и организация экологических троп (смотровых площадок);

3) осуществление научной деятельности;

4) проведение организованных экологических, образовательных экскурсий и туристская деятельность групп численностью не более десяти человек;

5) борьба с распространением борщевика Сосновского без применения химических средств;

6) рекреационное использование: однодневные посещения;

7) заготовка и сбор лекарственных растений, ягод и других пищевых лесных ресурсов для собственных нужд без использования механических приспособлений;

8) ремонт, регламентное обслуживание, реконструкция существующих коммуникаций, дорог, линейных объектов без расширения их полос отвода;

9) проведение мероприятий по охране лесов, расположенных в границах заказника, от пожаров, загрязнения и иного негативного воздействия, а также их защита от вредных организмов;

10) проведение мероприятий по уборке неликвидной древесины в лесах, расположенных в границах заказника, в случае создания угрозы очагов вредных организмов или обеспечения пожарной безопасности в лесах;

11) проведение мероприятий по воспроизводству лесов, расположенных в границах заказника, путем лесовосстановления и ухода за лесами;

12) проведение мероприятий по лесовосстановлению на лесных участках, лесные насаждения на которых погибли или повреждены в результате пожаров, воздействия вредных организмов, а также на лесных участках, на которых проводились выборочные рубки лесных насаждений.

Приложение 1
к Положению об особо охраняемой
природной территории регионального
значения – государственном природном
заказнике «Бор Застолбский»

Графическое описание местоположения границ
особо охраняемой природной территории регионального значения –
государственного природного заказника «Бор Застолбский»

Раздел 1

Сведения об объекте		
особо охраняемая природная территория регионального значения – государственный природный заказник «Бор Застолбский» (далее – объект)		
№ п/п	Характеристики объекта	Описание характеристик
1	2	3
1	Местоположение объекта	Рамешковский муниципальный округ Тверской области
2	Площадь объекта +/- величина погрешности определения площади (Р +/- Дельта Р)	3 300 632 кв. м (\pm 31 793 кв. м)
3	Иные характеристики объекта	-

Раздел 2

Сведения о местоположении границ объекта					
1. Система координат МСК-69, зона 2					
2. Сведения о характерных точках границ объекта					
Обозначение характерных точек границ	Координаты, м		Метод определения координат характерной точки	Средняя квадратическая погрешность положения характерной точки (Mt), м	Описание обозначения точки на местности (при наличии)
	X	Y			
1	2	3	4	5	6
Внешний контур 1					
1	331589.14	2286245.52	картометрический	5.00	-

2. Сведения о характерных точках границ объекта					
Обозначение характерных точек границ	Координаты, м		Метод определения координат характерной точки	Средняя квадратическая погрешность положения характерной точки (Mt), м	Описание обозначения точки на местности (при наличии)
	X	Y			
1	2	3	4	5	6
2	331583.19	2286229.02	картометрический	5.00	-
3	331572.91	2286233.31	картометрический	5.00	-
4	331571.83	2286230.56	картометрический	5.00	-
5	331424.15	2286048.22	картометрический	5.00	-
6	331314.95	2286124.21	картометрический	5.00	-
7	331115.11	2286281.63	картометрический	5.00	-
8	331113.63	2286272.46	картометрический	5.00	-
9	331109.30	2286272.56	картометрический	5.00	-
10	331102.55	2286220.47	картометрический	5.00	-
11	331107.59	2286220.12	картометрический	5.00	-
12	331088.43	2286068.17	картометрический	5.00	-
13	331137.07	2285796.90	картометрический	5.00	-
14	331174.63	2285781.74	картометрический	5.00	-
15	331291.76	2285733.23	картометрический	5.00	-
16	331555.31	2285630.38	картометрический	5.00	-
17	331676.95	2285584.17	картометрический	5.00	-
18	331699.91	2285579.88	картометрический	5.00	-
19	331717.30	2285579.06	картометрический	5.00	-
20	331995.26	2285578.58	картометрический	5.00	-
21	332344.88	2285645.29	картометрический	5.00	-
22	332378.15	2285651.01	картометрический	5.00	-
23	332396.81	2285691.57	картометрический	5.00	-
24	332477.04	2285655.11	картометрический	5.00	-

2. Сведения о характерных точках границ объекта					
Обозначение характерных точек границ	Координаты, м		Метод определения координат характерной точки	Средняя квадратическая погрешность положения характерной точки (Mt), м	Описание обозначения точки на местности (при наличии)
	X	Y			
1	2	3	4	5	6
25	332557.06	2285621.38	картометрический	5.00	-
26	332571.07	2285618.20	картометрический	5.00	-
27	332700.45	2285673.94	картометрический	5.00	-
28	332836.96	2285640.68	картометрический	5.00	-
29	332857.67	2285631.64	картометрический	5.00	-
30	332875.96	2285652.32	картометрический	5.00	-
31	332897.96	2285648.76	картометрический	5.00	-
32	332917.93	2285665.16	картометрический	5.00	-
33	333037.10	2285757.62	картометрический	5.00	-
34	333208.19	2285714.75	картометрический	5.00	-
35	333227.90	2285703.37	картометрический	5.00	-
36	333296.84	2285683.91	картометрический	5.00	-
37	333357.68	2285662.24	картометрический	5.00	-
38	333371.14	2285673.61	картометрический	5.00	-
39	333041.87	2286071.40	картометрический	5.00	-
40	332920.41	2286188.97	картометрический	5.00	-
41	332898.54	2286221.65	картометрический	5.00	-
42	332807.47	2286225.07	картометрический	5.00	-
43	332692.45	2286270.47	картометрический	5.00	-
44	332679.61	2286280.31	картометрический	5.00	-
45	332647.95	2286295.02	картометрический	5.00	-
46	332637.76	2286299.25	картометрический	5.00	-
47	332602.76	2286314.48	картометрический	5.00	-

2. Сведения о характерных точках границ объекта					
Обозначение характерных точек границ	Координаты, м		Метод определения координат характерной точки	Средняя квадратическая погрешность положения характерной точки (Mt), м	Описание обозначения точки на местности (при наличии)
	X	Y			
1	2	3	4	5	6
48	332593.25	2286319.59	картометрический	5.00	-
49	332560.05	2286338.77	картометрический	5.00	-
50	332552.88	2286435.88	картометрический	5.00	-
51	332432.79	2286442.73	картометрический	5.00	-
52	332439.69	2286480.80	картометрический	5.00	-
53	332470.81	2286485.18	картометрический	5.00	-
54	332471.21	2286491.24	картометрический	5.00	-
55	332443.97	2286490.68	картометрический	5.00	-
56	332445.75	2286508.92	картометрический	5.00	-
57	332402.56	2286502.59	картометрический	5.00	-
58	332379.57	2286503.80	картометрический	5.00	-
59	332366.83	2286514.03	картометрический	5.00	-
60	332364.39	2286526.50	картометрический	5.00	-
61	332372.56	2286544.31	картометрический	5.00	-
62	332362.19	2286558.35	картометрический	5.00	-
63	332355.16	2286593.15	картометрический	5.00	-
64	332351.51	2286627.70	картометрический	5.00	-
65	332350.86	2286669.79	картометрический	5.00	-
66	332352.02	2286716.55	картометрический	5.00	-
67	332348.22	2286751.69	картометрический	5.00	-
68	332265.77	2286655.73	картометрический	5.00	-
69	332243.91	2286637.54	картометрический	5.00	-
70	332230.71	2286601.49	картометрический	5.00	-

2. Сведения о характерных точках границ объекта					
Обозначение характерных точек границ	Координаты, м		Метод определения координат характерной точки	Средняя квадратическая погрешность положения характерной точки (Mt), м	Описание обозначения точки на местности (при наличии)
	X	Y			
1	2	3	4	5	6
71	332215.53	2286546.06	картометрический	5.00	-
72	332186.93	2286480.37	картометрический	5.00	-
73	332143.86	2286436.97	картометрический	5.00	-
74	332067.84	2286404.91	картометрический	5.00	-
75	332022.63	2286455.57	картометрический	5.00	-
76	331985.19	2286522.75	картометрический	5.00	-
77	331918.97	2286601.07	картометрический	5.00	-
78	331892.18	2286648.29	картометрический	5.00	-
79	331844.21	2286697.37	картометрический	5.00	-
80	331816.62	2286725.59	картометрический	5.00	-
81	331820.49	2286729.68	картометрический	5.00	-
82	331813.22	2286731.29	картометрический	5.00	-
83	331758.54	2286673.44	картометрический	5.00	-
84	331754.44	2286657.59	картометрический	5.00	-
85	331739.64	2286628.57	картометрический	5.00	-
86	331738.21	2286615.34	картометрический	5.00	-
87	331756.20	2286560.93	картометрический	5.00	-
88	331763.97	2286543.65	картометрический	5.00	-
89	331723.69	2286537.92	картометрический	5.00	-
90	331671.24	2286531.04	картометрический	5.00	-
91	331649.46	2286526.20	картометрический	5.00	-
92	331649.46	2286526.20	картометрический	5.00	-
93	331642.00	2286511.63	картометрический	5.00	-

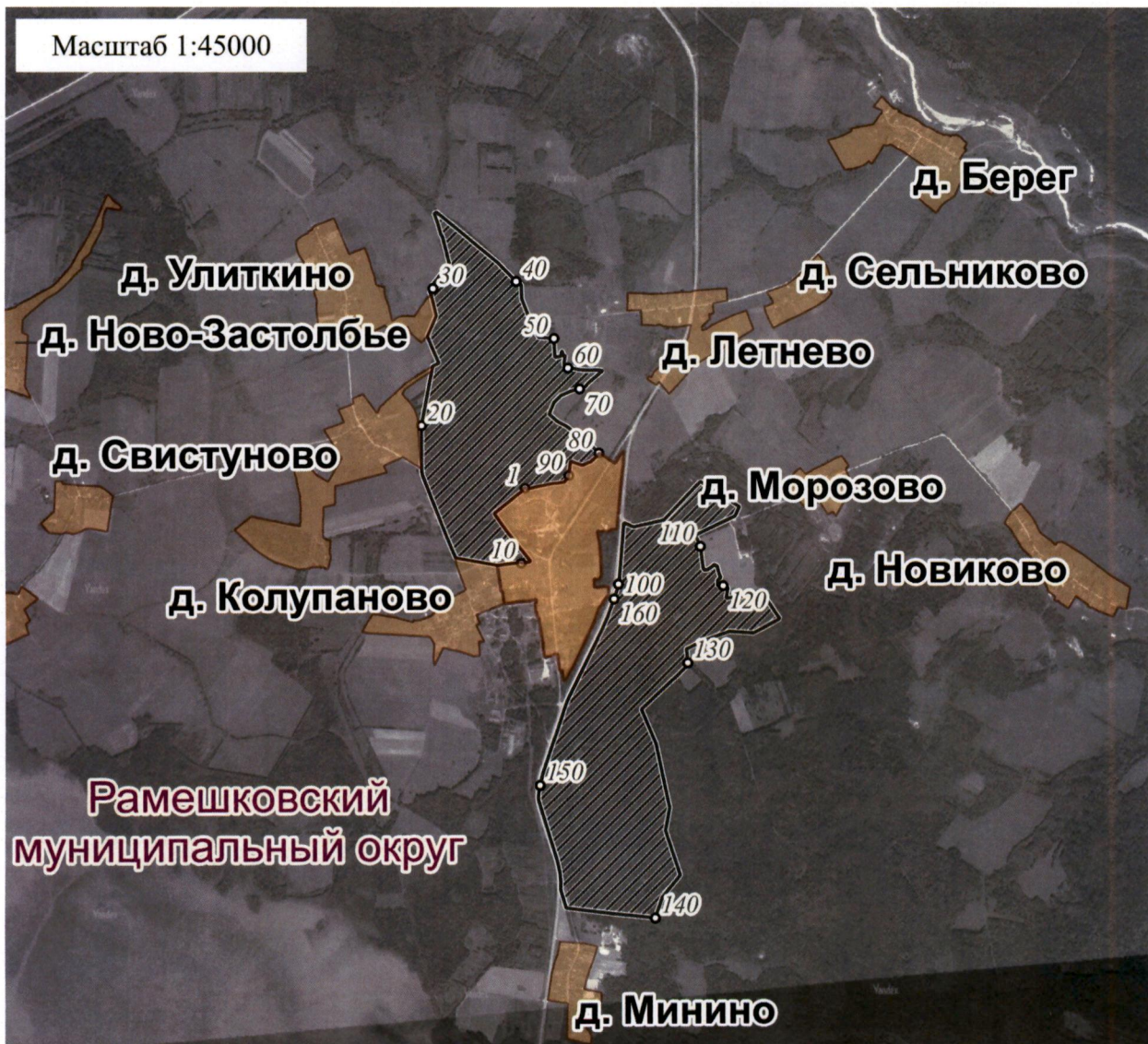
2. Сведения о характерных точках границ объекта					
Обозначение характерных точек границ	Координаты, м		Метод определения координат характерной точки	Средняя квадратическая погрешность положения характерной точки (Mt), м	Описание обозначения точки на местности (при наличии)
	X	Y			
1	2	3	4	5	6
94	331629.62	2286506.01	картометрический	5.00	-
95	331620.66	2286463.30	картометрический	5.00	-
96	331617.33	2286421.17	картометрический	5.00	-
97	331583.30	2286259.82	картометрический	5.00	-
98	331580.99	2286253.93	картометрический	5.00	-
99	331590.56	2286250.67	картометрический	5.00	-
1	331589.14	2286245.52	картометрический	5.00	-
Внутренний контур 2					
100	330966.77	2286850.60	картометрический	5.00	-
101	330995.73	2286856.65	картометрический	5.00	-
102	331363.68	2286885.72	картометрический	5.00	-
103	331336.18	2286948.70	картометрический	5.00	-
104	331379.59	2287145.15	картометрический	5.00	-
105	331629.95	2287381.54	картометрический	5.00	-
106	331465.75	2287633.87	картометрический	5.00	-
107	331404.86	2287605.20	картометрический	5.00	-
108	331281.04	2287347.94	картометрический	5.00	-
109	331251.61	2287362.16	картометрический	5.00	-
110	331210.65	2287380.75	картометрический	5.00	-
111	331067.39	2287398.98	картометрический	5.00	-
112	331054.92	2287405.88	картометрический	5.00	-
113	331056.47	2287427.05	картометрический	5.00	-
114	331090.85	2287472.90	картометрический	5.00	-

2. Сведения о характерных точках границ объекта					
Обозначение характерных точек границ	Координаты, м		Метод определения координат характерной точки	Средняя квадратическая погрешность положения характерной точки (Mt), м	Описание обозначения точки на местности (при наличии)
	X	Y			
1	2	3	4	5	6
115	331078.98	2287489.63	картометрический	5.00	-
116	331029.36	2287502.45	картометрический	5.00	-
117	331008.39	2287512.77	картометрический	5.00	-
118	330987.35	2287492.24	картометрический	5.00	-
119	330951.92	2287493.56	картометрический	5.00	-
120	330954.66	2287528.51	картометрический	5.00	-
121	330941.66	2287559.18	картометрический	5.00	-
122	330872.13	2287547.58	картометрический	5.00	-
123	330900.02	2287786.14	картометрический	5.00	-
124	330738.02	2287893.70	картометрический	5.00	-
125	330647.37	2287726.09	картометрический	5.00	-
126	330656.95	2287566.98	картометрический	5.00	-
127	330599.25	2287408.04	картометрический	5.00	-
128	330546.34	2287293.73	картометрический	5.00	-
129	330541.34	2287291.73	картометрический	5.00	-
130	330456.46	2287299.23	картометрический	5.00	-
131	330441.23	2287299.23	картометрический	5.00	-
132	330358.62	2287216.90	картометрический	5.00	-
133	330347.74	2287203.59	картометрический	5.00	-
134	330156.80	2286998.54	картометрический	5.00	-
135	329930.59	2287093.93	картометрический	5.00	-
136	329518.41	2287180.96	картометрический	5.00	-
137	329370.17	2287154.01	картометрический	5.00	-

2. Сведения о характерных точках границ объекта					
Обозначение характерных точек границ	Координаты, м		Метод определения координат характерной точки	Средняя квадратическая погрешность положения характерной точки (Mt), м	Описание обозначения точки на местности (при наличии)
	X	Y			
1	2	3	4	5	6
138	329081.85	2287249.67	картометрический	5.00	-
139	328939.92	2287133.92	картометрический	5.00	-
140	328806.39	2287088.36	картометрический	5.00	-
141	328834.15	2286814.79	картометрический	5.00	-
142	328871.07	2286512.05	картометрический	5.00	-
143	328987.82	2286476.85	картометрический	5.00	-
144	329045.40	2286477.12	картометрический	5.00	-
145	329098.66	2286472.40	картометрический	5.00	-
146	329168.64	2286457.28	картометрический	5.00	-
147	329559.13	2286337.62	картометрический	5.00	-
148	329582.46	2286334.07	картометрический	5.00	-
149	329600.29	2286333.58	картометрический	5.00	-
150	329667.69	2286344.29	картометрический	5.00	-
151	329747.48	2286363.60	картометрический	5.00	-
152	329939.30	2286427.59	картометрический	5.00	-
153	329988.94	2286445.65	картометрический	5.00	-
154	330181.49	2286508.99	картометрический	5.00	-
155	330220.61	2286525.21	картометрический	5.00	-
156	330289.62	2286558.17	картометрический	5.00	-
157	330584.94	2286703.33	картометрический	5.00	-
158	330675.05	2286746.58	картометрический	5.00	-
159	330761.01	2286784.02	картометрический	5.00	-
160	330870.35	2286822.38	картометрический	5.00	-

Приложение 2
к Положению об особо охраняемой
природной территории регионального
значения – государственном природном
заказнике «Бор Застолбский»

План границ
особо охраняемой природной территории регионального значения –
государственного природного заказника «Бор Застолбский»



Используемые условные знаки и обозначения

- ¹ характерная точка границы объекта
- ▨ территория объекта
- населенный пункт